

# Vold og trusler mod Kriminalforsorgens personale

## Udviklingen fra 2007-2017

Af Susanne Clausen og Natalia Bien  
Koncern Resocialisering  
Direktoratet for Kriminalforsorgen  
Marts 2018

## Indhold

1. Indledning.....	3
1.1. Læsevejledning.....	4
2. Datamateriale og afgrænsning af data.....	5
3. Rammesætning – væsentlige udviklingstræk i Kriminalforsorgen.....	7
3.1. Udvikling for institutionerne.....	7
3.2. Udvikling for personalet.....	8
3.3. Udvikling for klientellet.....	9
3.4 Udviklingstræk opsummeret.....	12
4. Vold og trusler i fængsler og arresthuse.....	14
4.1. Udvikling i antal tilfælde af vold og trusler mod personalet.....	14
4.2. Udviklingen fordelt på kategori og institutionstype.....	17
4.3. Udviklingen fordelt på omstændigheder og reaktioner på vold og trusler.....	21
4.4. Udviklingen belyst ved forhold hos offeret.....	25
4.4.1. Omfanget af ofre.....	25
4.4.2. Karakteristika ved ofrene.....	27
4.5. Udviklingen belyst ved forhold hos gerningspersonen.....	32
4.5.1. Omfanget af gerningspersoner.....	32
4.5.2. Karakteristika ved gerningspersonerne.....	35
5. Vold og trusler mod andre offentligt ansatte.....	44
6. Opsummering og afsluttende kommentarer.....	46
Ofrene over tid.....	47
Gerningspersonerne over tid.....	48
Bilag 1. Datamaterialet i absolutte tal.....	50
Bilag 2. Oversigt over ændringer af praksis/registrering vedr. vold og trusler eller tiltag af forebyggende karakter.....	56

## 1. Indledning

Vold og trusler mod ansatte i Kriminalforsorgen er i fokus i disse år. Flere episoder med voldsomme overfald mod fængselsbetjente og en stigning i de registrerede tilfælde af vold og trusler mod personalet har vakt opsigt i medier og på et politisk niveau. Der er fra politisk hold og fra Kriminalforsorgens side en stærk interesse i, at vold og trusler mod personalet nedbringes. Flere initiativer er derfor sat i værk i de senere år, herunder en indskærpelse af nultolerance mod vold og trusler, en bedre registreringspraksis og en anmeldelsespligt af sager, hvor personalet udsættes for vold og/eller trusler. Derudover indeholder den nyligt indgåede aftale om Kriminalforsorgens økonomi 2018-2021 flere initiativer, der sigter mod at forbedre trygheden og sikkerheden for ansatte i Kriminalforsorgen.

Forebyggelse af overgreb mod personalet kræver kvalificeret viden om, hvordan volds- og trusselsbilledet har forandret sig gennem tiden, hvornår og hvordan episoderne opstår og udvikler sig, og hvad der kendetegner henholdsvis de indsatte, der begår vold og trusler og det personale, der bliver ofre for overgrebene. I slutningen af 2017 blev der derfor iværksat en større undersøgelse, der netop skal sikre viden om disse tre hovedtemaer. Dette er den første delundersøgelse, ud af i alt tre, der publiceres om emnet.

Formålet med denne delundersøgelse er at belyse udviklingen – og i særdeleshed den stigning – der kan observeres i antallet af tilfælde af vold og trusler mod personalet i perioden 2007 – 2017. Undersøgelsen vil således beskrive udviklingen for de enkelte typer af volds- og trusselsepisoder, ligesom der ses nærmere på eventuelle forandringer i, hvem der hhv. bliver udsat og udsætter personalet for vold og trusler. Til dette formål undersøges forskellige grupper over- eller underrepræsentation i statistikken over henholdsvis ofre og gerningspersoner.

I undersøgelsen holdes udviklingen i tilfælde af vold og trusler mod personalet også op imod de forandringer, Kriminalforsorgen som organisation har gennemgået i de sidste ti år. Derudover vil forekomsten af vold og trusler mod personalet blive diskuteret i lyset af ændringer i registreringspraksis, som følger af indskærpelsen af nultolerancen i de senere år.

Det er første gang, at Kriminalforsorgen danner sig et samlet billede af udviklingen i vold og trusler mod personalet over tid. Denne rapport tjener derfor som et godt udgangspunkt for nærmere undersøgelse af området. De kommende rapporter vil gå i dybden med den aktuelle situation vedr. vold og trusler mod Kriminalforsorgens personale. Den næste, der udgives, vil bibringe viden om, hvorfor og hvordan volds- og trusselsepisoder opstår, hvilke situationer, der udgør en særlig risiko for personalet og hvilke forhold, der kan forklare, hvorfor nogle episoder eskaleres, mens andre ikke gør. Den sidste rapport vil præsentere en analyse af risikoprofiler af både ansatte og indsatte. Risikoprofilerne vil basere sig på en sammenligning af oplysninger om den gruppe, der er registreret som hhv. gerningspersoner og ofre for vold eller trusler og den gruppe, der ikke har været involveret i volds- eller trusselsepisoder. På den måde vil det være muligt at indkredse, hvilke faktorer der selvstændigt øger eller mindsker risikoen for, at de ansatte bliver ofre for vold eller trusler og de indsatte gerningspersoner.

Med den aktuelle rapport samt de to kommende er det håbet, at Kriminalforsorgen får leveret en viden, der kan bidrage til at forbedre sikkerheden for Kriminalforsorgens personale.

## 1.1. Læsevejledning

Denne rapport består ud over dette første, indledende kapitel af fem forskellige kapitler.

I *kapitel 2* præsenteres det, hvilket datamateriale de forskellige analyser i rapporten, baserer sig på. Derudover defineres det, hvordan de forskellige analyseenheder tilfælde, handling og episode, bliver anvendt gennem rapporten.

I *kapitel 3* undersøges det, hvordan Kriminalforsorgen har udviklet sig på en række relevante parametre, der vedrører såvel institutionerne, personalet og klientellet. Kapitlet fungerer som en ramme omkring de følgende analyser af udviklingen i vold og trusler mod Kriminalforsorgens personale.

I *kapitel 4* præsenteres de analyser, der er hovedformålet med denne rapport – nemlig udviklingen i antallet af sager om vold og trusler mod Kriminalforsorgens personale i 2007 – 2017. Kapitlet belyser emnet ud fra forskellige vinkler herunder blandt andet udviklingen i forskellige typer af overgreb, omfanget af ofre og gerningspersoner, og hvordan ofrene og gerningspersonerne kan karakteriseres over tid.

I *kapitel 5* fokuseres på tendenser uden for Kriminalforsorgen mere specifikt udviklingen i vold og trusler mod offentlige ansatte i samfundet generelt.

I *kapitel 6* opsummeres de væsentligste fund fra denne undersøgelse, og der gives nogle afsluttende bemærkninger omkring den udvikling, der er observeret i vold og trusler mod Kriminalforsorgens personale de seneste 10 år.

Generelt skal det bemærkes, at de data, der præsenteres i rapporten, i nogen tilfælde kan afvige fra tidligere offentliggjorte styringsdata. Dette skyldes for det første, at der kan være forskel på afgrænsningerne. Det vil sige, hvilke data der inkluderes og ekskluderes i de tabeller og figurer, der fremstilles. Eksempelvis fokuserer analyserne i denne rapport primært på fængsler og arresthuse, hvorfor tallene ikke afspejler niveauet af vold og trusler i hele Kriminalforsorgen. Desuden kobles der for første gang data fra en række forskellige registreringssystemer, herunder Kriminalforsorgens personalesystem, klientsystem og efterretningssystem. I denne proces sker ligeledes en bearbejdning og afgrænsning af data, der kan medføre afvigelser i forhold til tidligere offentliggørelser. For det andet er der i rapporten anvendt nogle nye begreber til at beskrive forekomsten af overgreb; hhv. *episode*, *hændelse* og *handling*, hvilket også opdeler og præsenterer oplysningerne på en ny måde.

## 2. Datamateriale og afgrænsning af data

Grunddatasættet består af 5.405 sager, der ifølge registreringen i personalesystemet er begået i perioden fra 1. januar 2007 til 30. juni 2017. Oplysningerne vedr. 2017, der præsenteres i tabeller og figurer i denne rapport, baserer sig altså på registreringer for det første halve år.

I rapporten er udviklingen fra 2007-2017 overvejende præsenteret i figurer med procentandele for at skabe bedre overblik og sammenlignelighed over årene. Af bilag 1 fremgår de absolutte tal, som figurerne i rapporten er baseret på.

Grunddatasættet omfatter samtlige institutionstyper og samtlige hændelsestyper, dvs. vold og trusler mod personalet, hærværk mod personalets ejendele samt krænkelser mod personalet.

I juni 2016 indførte Kriminalforsorgen et nyt indberetningsmodul til vold og trusler i personalesystemet. Datamaterialet omfatter således sager fra både det gamle og det nye personalesystem.<sup>1</sup> Datamaterialet er baseret på selvrappede data.

Krænkelser mod personalet blev først muligt at registrere i det nye modul i personalesystemet, dvs. fra juni 2016.

Af tabel 1 fremgår, hvordan sagerne fordeler sig på institutionstype. Som det fremgår af tabellen, har hovedparten af sagerne fundet sted i fængsler og arresthuse (96 pct.).

**Tabel 1. Oversigt over samtlige sager fordelt på institutionstype**

	Antal	Procent
Åbne fængsler	1.077	19,9
Lukkede fængsler	1.391	25,7
Københavns Fængsler	1.901	35,2
Arresthuse	801	14,8
Pensioner	14	0,3
KiF afdelinger	50	0,9
DfK, områdekantorer mv.	5	0,1
Udrejsecentre og udlændinge centre	166	3,1
I alt	5.405	100

Tabel 2 viser, hvordan de 5.405 sager fordeler sig på type. Hovedparten af sagerne (60 pct.) angår trusler, mens 29 pct. angår sager, hvor der både er begået vold og trusler. 7 pct. af sagerne angår vold alene. En ganske lille andel af sagerne angår hærværk mod ansattes private ejendom. Tilbage er 197 sager, svarende til 3,6 pct., hvor der hverken er begået vold eller trusler mod personalet eller hærværk mod ansattes ejendele. Hovedparten af disse sager angår krænkelser mod personalet (138 sager), nogle få sager angår

<sup>1</sup> Den første sag i det nye modul er registreret d. 27. maj 2016, mens den sidste sag i det gamle modul er registreret d. 23. september 2016. Dette overlap skyldes formentligt, at matriklerne løbende er overgået til at anvende det nye indberetningsmodul.

arbejdsskader (3 sager), mens det i de resterende 56 sager ikke fremgår tydeligt af personalesystemet, hvad årsagen til indberetningen er.

**Tabel 2. Oversigt om samtlige tilfælde fordelt på type**

	<b>Antal</b>	<b>Procent</b>
<b>Vold og trusler</b>	1.579	29,2
<b>Vold</b>	379	7,0
<b>Trusler</b>	3.241	60,0
<b>Hærværk</b>	9	0,2
<b>Andet og uoplyst</b>	197	3,6
<b>I alt</b>	5.405	100

Som tidligere nævnt bliver krænkelse mod personalet først registreret i det nye indberetningsmodul i personalesystemet, dvs. fra juni 2016. I perioden juni 2016 og til og med juni 2017 er der indberettet 461 krænkelse mod personalet. I de fleste tilfælde er disse krænkelse sket i sammenhæng med vold og/eller trusler, og de er således registreret som vold og trusler i tabel 2. For en oversigt, over hvordan de 461 krænkelse fordeler sig på type og over år, henvises til bilag 1.

I kapitel 4 afgrænses datamaterialet, så analysen udelukkende angår sager om *vold, trusler og hærværk, der er foregået i fængsler, arresthuse samt Københavns Fængsler*. Der er tale om i alt 4.981 sager. Sagerne omtales som "tilfælde af vold og trusler mod personalet", selvom materialet også omfatter en ganske lille andel af sager om hærværk mod ansattes ejendele.

Der anvendes tre forskellige analyseenheder i denne rapport. De beskrives i det følgende:

**Tilfælde/sag:** Begreberne 'tilfælde' og 'sag' anvendes synonymt i rapporten. Det er den analyseenhed, der anvendes i hovedparten af rapporten. Hvert et tilfælde har én ansat som offer. Det betyder dels, at en ansat kan optræde flere gange i datamaterialet, hvis vedkommende fx har været udsat for vold flere gange inden for perioden. Hvis en gerningsperson er voldelig overfor to ansatte på samme tidspunkt, vil det blive registreret som to forskellige tilfælde i personalesystemet, idet der er to forskellige ofre.

**Handling:** Et tilfælde eller en sag kan bestå af flere handlinger mod en ansat, fx både en voldshandling og en trusselhandling. Hvis en personale udsættes for både vold og trusler i samme sag, vil det tælle som én sag men to handlinger. Analyseenheden 'handling' anvendes i enkelte figurer i rapporten.

**Episode:** I rapporten anvendes også analyseenheden 'episode'. En episode består af én gerningspersons overgreb mod *ét eller flere ofre*. Hvis en gerningsperson fx er voldelig overfor to ansatte på samme tid, er der således tale om én episode (men to sager). Analyseenheden 'episode' anvendes alene til figurerne vedr. gerningspersonen.

### 3. Rammesætning – væsentlige udviklingstræk i Kriminalforsorgen

I dette kapitel beskrives den generelle udvikling i Kriminalforsorgen i perioden 2007-2016 (2017) på en række områder, som angår henholdsvis institutioner, personale og klienter. Disse udviklingstræk kan bidrage til at forklare den udvikling i vold og trusler mod personalet, som præsenteres i kapitel 4.

Tabelfremstillingerne i dette afsnit er baseret på oplysninger fra Kriminalforsorgens årlige statistikberetninger<sup>2</sup>, hvis andet ikke er anført.

#### 3.1. Udvikling for institutionerne

Tabel 3 viser udviklingen i kapacitet og i belægsprocent i hhv. lukkede og åbne fængsler samt arresthuse i perioden 2007-2016. Det fremgår af tabellen, at der samlet set er et fald på ca. 500 pladser i perioden. Faldet er primært sket for pladser i åbent regime – her er 400 færre pladser i 2016 end i 2007. For lukket regime i fængsler er det sket et fald på 80 pladser. Arresthusene har omtrent samme kapacitet i 2016 som i 2007, men i perioden 2011-2014 var kapaciteten højere end normalt med over 1.800 pladser. I perioden er der samtidig konverteret åbne pladser til lukkede pladser/arrestpladser, hvilket betyder at de åbne pladser udgør en mindre andel af den samlede kapacitet. I 2007 udgjorde åbne pladser således 36,1 pct. af kapaciteten. Denne andel er faldet til 30,6 pct. i 2016.

Hvad angår belægget, viser tabellen en tendens til en øget belægsprocent. Mens belægsprocenten i 2007 var 89 pct. er den steget til 95 pct. i 2016.<sup>3</sup> Belægsprocenten var særlig høj for de åbne fængsler i årene 2012 og 2013.

**Tabel 3. Kapacitet og belægsprocent i fængsler og arresthuse**

	2007	2008	2009	2010	2011	2012	2013	2014	2015	2016
<b>Lukkede pladser</b>	980,7	920,5	958,2	943,9	943,4	936,8	909,2	921,2	931,3	898,2
Heraf belægs pct.	88,8	89,4	90,6	94,4	96,2	94,3	94,3	95,6	91,1	94,5
Andel af samlet kapacitet	24,0	23,6	23,8	22,9	22,8	22,7	22,0	22,9	24,7	25,0
<b>Åbne pladser</b>	1476,8	1376,3	1346,4	1394,9	1370,8	1317,9	1357,5	1297,7	1203,7	1099,0
Heraf belægs pct.	92,3	87,7	91,3	96,3	97,4	99,3	100,5	93,5	89,6	95,3
Andel af samlet kapacitet	36,1	35,3	33,5	33,9	33,2	32,0	32,9	32,3	31,9	30,6
<b>Arrestpladser</b>	1637,1	1605,4	1714,3	1778,2	1819,7	1868,3	1858,7	1801,6	1641,9	1592,9
Heraf belægs pct.	86,2	93,4	94,3	97,3	98,6	95,9	96,1	93,9	91,0	95,7
Andel af samlet kapacitet	40,0	41,1	42,7	43,2	44,0	45,3	45,1	44,8	43,5	44,7
<b>I alt kapacitet</b>	4094,7	3902,2	4018,9	4117,1	4133,9	4123,0	4125,5	4020,5	3777,0	3590,2
Heraf belægs pct.	89,0	90,5	92,4	96,3	97,7	96,6	97,1	94,1	90,6	95,3

Tabel 4 viser tilgange af fængselsdomme fra 2007-2016. Her ses, at tilgangen af fængselsdomme og strafmasse er høj i perioden 2010-2013 – hvilket stemmer overens med den øgede kapacitet i samme

<sup>2</sup> Kriminalforsorgens årlige statistikberetninger: <http://www.kriminalforsorgen.dk/Årlige-statistikberetninger-7541.aspx>

<sup>3</sup> Kriminalforsorgens mål er et belæg på 94 pct. (fastlagt 1.1.2013).

periode. Tabel 3 og tabel 4 viser således tydeligt, at der i perioden 2010-2013 generelt har været usædvanligt mange domme, som skulle fuldbyrdes i fængslerne. Fra 2014 og frem falder strafmassen markant og dermed reduceres kapaciteten i fængsler og arresthuse tilsvarende.

På trods af at der i 2016 er færre domme, som skal fuldbyrdes, end der var i 2007, er strafmassen større i 2016 end i 2007. Det skyldes, at selvom der er færre, som skal afsone en dom i fængsel, er strafflængden steget, så de indsatte skal afsone i længere tid.

**Tabel 4. Tilgang i fængselsdomme og strafmasse i måneder**

	2007	2008	2009	2010	2011	2012	2013	2014	2015	2016
<b>Fængselsdomme</b>	8.391	8.423	9.586	10.004	10.671	10.589	9.967	9.107	7.981	7.592
<b>Strafmasse</b>	57.855	55.269	66.558	70.868	72.287	70.576	73.306	66.247	61.842	60.669

I perioden er anvendelsen af alternativer til fængsel imidlertid også steget. Tabel 5 viser udviklingen i anvendelse af alternativer til fængsel fra 2007-2016. Tabellen viser, at der er sket en stigning i 1300 samfundstjenestedomme og 1200 iværksættelser af afsoninger med fodlænke i perioden. Det betyder, at langt flere dømte ikke afsone i fængsel, men fuldbyrder deres straf ved et alternativ til fængsel.

**Tabel 5. Anvendelse af alternativer til fængsel**

	2007	2008	2009	2010	2011	2012	2013	2014	2015	2016
<b>Samfundstjenestedomme</b>	3256	3528	3669	3884	3736	3719	3618	3648	4365	4581
<b>Fodlænke front-door<sup>4</sup></b>	1103	1175	1694	1898	2164	2419	2499	2872	2813	2319

### 3.2. Udvikling for personalet

Tabel 6 viser udviklingen i antallet af fuldtidsmedarbejdere i Kriminalforsorgen. Det fremgår af tabellen, at der er blevet færre uniformerede ansatte (opsynspersonale og værkmestre). Faldet fra 2015 til 2016 kan delvist forklares af en ændring i ledelses- og organisationsstrukturen i 2016. Denne ændring medførte dog blot et fald på 95 stillinger (som overgår fra uniformeret personale til kategorien 'ledelse og adm.') og kan derfor ikke forklare hele faldet.<sup>5</sup> Tabellen viser også, at der er blevet flere i gruppen 'undervisning', hvilket skyldes at der i samme periode er blevet tilført satspuljemidler til fængsler og arresthuse til at ansætte lærere og uddannelsesvejledere.

**Tabel 6. Fuldtidsmedarbejdere fordelt på personalegrupper**

	2007	2008	2009	2010	2011	2012	2013	2014	2015	2016
<b>Ledelse og adm.</b>	687	695	725	726	744	770	767	750	744	830
<b>Opsynspersonale</b>	2722	2599	2644	2672	2646	2650	2612	2568	2490	2372
<b>Værkmestre</b>	454	451	445	440	424	421	410	390	369	337
<b>Sundhed</b>	157	160	161	158	161	152	150	135	132	125
<b>Forsorg</b>	471	478	502	497	513	519	517	513	536	524

<sup>4</sup> Iværksatte afsoninger.

<sup>5</sup> Kommentarer til kategorien 'Ledelse og administration': I 2012 overtog Kriminalforsorgens IT-afdeling personale og opgaver fra det tidligere Integrationsministerium. Det medførte en stigning i antallet af ansatte i ledelse og administration. I 2015 tilbageførtes personale og opgaver til Udlændinge-, Integrations- og Boligministeriet. Stigningen i kategorier fra 2015 til 2016 skyldes primært, at ca. 95 uniformerede chefer og ledere, der tidligere indgik som en del af gruppen uniformeret personale (opsynspersonale og værkmestre), er registreret under ledelse som følge af en ny ledelses- og organisationsstruktur, der trådte i kraft i 2016.



<b>Undervisning</b>	122	125	120	127	126	134	145	164	157	148
<b>Andet</b>	126	125	133	135	150	157	168	114	120	118
<b>I alt</b>	4739	4632	4729	4756	4765	4802	4769	4634	4549	4455

Tabel 7 viser udviklingen i sygefraværet blandt personalet fordelt på de forskellige personalegrupper. Mest bemærkelsesværdigt er stigningen i sygefraværet blandt opsynspersonalet fra 20 dage i 2015 til 25 dage i 2016.<sup>6</sup> Tabellen viser endvidere et fald i antallet af sygedage for gruppen 'andet'.<sup>7</sup>

**Tabel 7. Sygedage pr. fuldtidsmedarbejder, fordelt på personalegruppe**

	2007	2008	2009	2010	2011	2012	2013	2014	2015	2016
<b>Ledelse og adm.</b>	13,5	11,3	10,3	12,7	13,3	12,2	10,4	12,3	12,3	13,4
<b>Opsynspersonale</b>	22,1	22,5	19,0	19,1	20,5	19,9	17,7	18,2	19,8	25,3
<b>Værkmestre</b>	20,4	16,7	16,1	18,8	19,2	17,9	17,0	17,7	18,1	18,0
<b>Sundhed</b>	7,4	11,1	7,9	12,1	9,6	9,6	10,8	8,3	8,7	7,1
<b>Forsorg</b>	16,9	16,5	16,5	15,7	18,1	17,2	14,5	13,3	15,5	14,3
<b>Undervisning</b>	21,4	15,3	15,7	15,8	15,8	16,5	13,0	14,1	16,7	18,6
<b>Andet</b>	17,2	16,7	12,6	12,1	14,1	10,6	12,6	9,9	7,4	6,9
<b>I alt</b>	19,6	18,9	16,5	17,3	18,4	17,6	15,6	16,1	17,2	20,1

### 3.3. Udvikling for klientellet

I det følgende beskrives udviklingen for klientellet i perioden 2007-2016. Tabel 8 omfatter samtlige klienter i Kriminalforsorgen, mens de øvrige tabeller i afsnittet alene omfatter indsatte i fængsler og arresthuse.

Tabel 8 viser, at det særligt er i de lukkede fængsler og i arresthusene, at der er en høj andel af udlændinge blandt klientellet. Hvad angår udviklingen ses en stor stigning i andelen af udlændinge i de lukkede fængsler fra 2007 til 2012, og herefter ses et fald. For arresthusene ses en stigning i hele perioden. I 2007 udgjorde udlændinge 12 pct. af klienterne i arresthusene, mens de i 2016 udgjorde 27 pct. af klienterne. I 2010 udgjorde udlændinge 26 pct. af klienterne i Københavns Fængsler. Denne andel stiger til 45 pct. i 2013 og falder derefter lidt igen, så de i 2016 udgjorde 38 pct. af klienterne.<sup>8</sup>

<sup>6</sup> Sygefravær omfatter almindelig sygdom og arbejdsskader. Det betyder, at 'barns 1. sygedag', 'graviditetsbetinget sygdom', 'omsorgsdage' samt 'barsels- og adoptionsorlov' ikke er inkluderet.

<sup>7</sup> Andet-gruppen består af personale, som ikke kan grupperes i de øvrige kategorier, fx fængselspræst, frisør, håndværker, serviceassistent, projektleder mv.

<sup>8</sup> Andelen af udlændinge er opgjort på en novemberdag hvert år. Det er således tale om et øjebliksbillede og ikke et gennemsnit over året. Udlændinge er personer uden dansk cpr-nummer og uden tilknytning til Danmark, dvs. personer som ikke har bopæl i Danmark. Det kan være turister, asylansøgere eller personer med ulovligt ophold i landet. Gruppen af ikke-udlændinge, dvs. dem der har tilknytning til Danmark, består af personer med dansk oprindelse, indvandrere, efterkommere samt personer, der har dansk cpr-nummer, men ikke har haft bopæl i Danmark.

**Tabel 8. Andel af klienter, som er udlændinge (uden tilknytning til Danmark)**

	2007	2008	2009	2010	2011	2012	2013	2014	2015	2016
Åbne fængsler	0,4	0,1	0,6	0,9	1,1	0,7	1,1	1,6	1,9	1,2
Lukkede fængsler	7,8	9,5	10,6	9,8	10,7	15,3	13,7	14,7	9,0	10,2
Arresthuse	12,4	18,2	19,6	16,6	22,2	21,9	21,8	17,1	22,8	26,9
Københavns Fængsler	-	-	-	25,7	29,4	39,6	45,1	27,1	32,8	37,7
Pensioner	-	-	-	-	-	0,0	0,7	0,7	-	1,2
KiF	0,1	0,1	0,1	0,1	0,2	0,2	0,2	0,1	0,2	0,1
I alt	2,2	3,1	3,4	3,2	4,0	4,4	4,6	4,7	3,7	4,6

Tabel 9 viser udviklingen i hvor stor en andel af de indsatte i fængsler og arresthuse, der har tilknytning til en rocker-/bandegruppering.<sup>9</sup> Kriminalforsorgen begyndte at registrere oplysninger om rocker-/bandetilknytning i 2010. Oplysningerne for 2010-2011 er imidlertid mangelfulde, hvor der kun præsenteres data for perioden 2012-2016. Som det fremgår af tabellen, er andelen af klienter, som har rocker-/bandetilknytning, steget i Københavns Fængsler, mens den er faldet i arresthusene i øvrigt.

I 2016 havde 16 pct. af de indsatte i de lukkede fængsler rocker-/bandetilknytning, mens det var 11 pct. af de indsatte i Københavns Fængsler. Andelen er væsentlig lavere i de åbne fængsler og arresthusene.

**Tabel 9. Andel af klienter, som er tilknyttet en rocker-/bandegruppering i fængsler og arresthuse**

	2012	2013	2014	2015	2016
Åbne fængsler	1,5	1,8	0,9	1,4	1,2
Lukkede fængsler	13,6	16,5	14,1	16,0	15,7
Arresthuse	6,9	8,7	4,1	4,4	3,7
Københavns Fængsler	8,5	9,3	6,0	8,2	10,8
I alt	6,6	7,9	5,6	6,6	6,1

Tabel 10 viser udviklingen i straffængde for dømte, der afsøner i fængsler og arresthuse. Tabellen viser, at der er færre indsatte, som afsøner en kort dom. Mens det i 2007 var 25 pct. af de dømte, der afsønde en dom på indtil 6 måneder, er denne andel faldet til 16 pct. i 2016.

<sup>9</sup> Oplysninger om rocker-/bandetilknytning er hentet fra Kriminalforsorgens efterretningssystem. Tilknytning til en rocker-/bandegruppering defineres som personer, der i efterretningssystemet er registreret som 'medlem' samt personer, der er registreret som 'prospect', 'probationary', 'hang-around' og 'koordinerende/ledende'. Andelen af klienter med tilknytning til en rocker- eller bandegruppering er opgjort pr. 1. september de pågældende år.

**Tabel 10. Straflængde for dømte i fængsler og arresthuse**

	2007	2008	2009	2010	2011	2012	2013	2014	2015	2016
Til og med 6 mdr.	24,5	23,2	22,3	20,9	19,4	19,7	21,2	16,7	16,6	15,7
Over 6 til og med 12 mdr.	15,2	15,5	15,1	13,9	13,6	13,2	15,4	15,6	13,8	14,2
Over 1 år til og med 2 år	16,1	19,9	19,7	20,4	20,2	20,1	19,3	19,2	18,7	19,6
Over 2 år til og med 5 år	20,5	18,8	21,4	24,0	24,7	24,5	21,9	24,8	24,7	23,7
Over 5 år til og med 10 år	14,0	12,4	12,1	11,6	12,7	12,4	11,3	11,7	13,4	13,3
Over 10 år	6,7	7,1	6,4	6,9	7,0	7,6	8,3	9,1	9,7	10,1
Forvaring	1,3	1,5	1,4	1,5	1,5	1,7	1,8	1,9	2,2	2,6
Livstidsdømte	0,8	0,8	0,8	0,8	0,7	0,9	0,9	0,9	1,0	0,9
I alt	100	100	100	100	100	100	100	100	100	100

Tabel 11 viser udviklingen i indsættelseskriminalitet for de dømte i fængsler og arresthuse.<sup>10</sup> Af tabellen fremgår, at der i perioden er færre indsatte, som er dømt for vold (fald fra 23 pct. til 16 pct.), og færre der er dømt for færdselslovsovertrædelser (fald fra 6 pct. til 3 pct.). Omvendt sker der en stigning i andelen af indsatte, som er dømt for voldtægt og voldtægtsforsøg, anden personfarlig kriminalitet samt overtrædelse af straffeloven i øvrigt.

<sup>10</sup> Indsættelseskriminaliteten er opgjort på en decemberdag hvert år.

**Tabel 11. Indsættelseskriminalitet for dømte i fængsler og arresthuse. Fordeling i procent.**

	2007	2008	2009	2010	2011	2012	2013	2014	2015	2016
<b>Drab (forsætligt)</b>	7,9	7,7	7,3	8,1	8,2	7,9	7,9	8,6	9,0	8,6
<b>Vold i øvrigt</b>	23,1	23,5	22,1	19,7	20,2	19,7	16,3	17,1	16,6	15,8
<b>Ildspåsættelse</b>	1,1	1,2	1,1	0,9	1,3	0,8	1,2	1,2	1,3	0,8
<b>Anden personfarlig kriminalitet</b>	2,0	2,3	3,2	4,2	4,0	3,6	3,8	4,1	3,8	4,1
<b>Voldtægt, voldtægtsforsøg</b>	2,2	2,5	2,2	1,6	1,8	2,3	2,0	3,6	4,8	5,1
<b>Anden sædelighedskriminalitet samt incest</b>	2,5	2,8	2,9	3,3	4,0	3,4	3,4	3,0	3,0	3,1
<b>Grov narkotikakriminalitet</b>	22,4	19,9	18,0	16,7	18,7	18,9	18,7	21,5	19,3	19,9
<b>Lov om euforiserende stoffer</b>	3,1	4,1	3,2	4,4	4,2	3,7	4,3	3,6	3,9	5,1
<b>Røveri</b>	11,2	11,6	13,6	14,5	14,6	13,1	11,4	9,8	10,2	9,6
<b>Tyveri og hittegods, hæleri samt brugstyveri</b>	9,8	10,9	11,5	9,5	10,1	11,7	14,7	13,3	12,2	11,8
<b>Anden berigelseskriminalitet mv.</b>	3,1	3,1	2,8	2,6	2,4	2,7	3,7	3,7	3,6	3,1
<b>Hærværk</b>	0,1	-	0,0	0,1	0,0	0,0	0,0	0,1	0,1	0,1
<b>Færdelseslovovertrædelser</b>	6,1	6,6	5,3	5,4	3,5	5,7	5,6	2,7	3,3	2,7
<b>Straffeloven i øvrigt</b>	3,2	2,9	3,8	6,0	3,8	3,9	4,7	4,4	5,7	6,1
<b>Særlovgivningen i øvrigt</b>	0,9	0,9	2,1	2,1	2,1	2,0	1,8	2,1	1,9	2,1
<b>Uoplyst</b>	-	1,0	0,9	0,9	0,8	0,7	0,6	1,1	1,4	2,0
<b>I alt</b>	100	100	100	100	100	100	100	100	100	100

En klientundersøgelse fra 2013, som sammenligner klientellet i fængslerne i hhv. 1999 og 2011, viser endvidere, at klientellet i perioden er blevet mere socialt belastet. Undersøgelsen peger på, at 2011-klientellet udmærker sig ved, at andelen af indsatte, som har været anbragt uden for hjemmet i barndom eller ungdom er steget, at der er blevet flere indsatte, som alene har grundskolen som den højst fuldførte uddannelse (og færre indsatte som har en erhvervsfaglig uddannelse), samt at der er blevet flere indsatte i 2011, som har været indlagt til psykiatrisk behandling, og som har modtaget behandling for psykiske lidelser.<sup>11</sup> Denne tendens mod et mere socialt belastet klientel i fængslerne fortsætter formentlig også efter 2011.

### 3.4 Udviklingstræk opsummeret

Sammenfattende kan det siges, at Kriminalforsorgen i perioden 2007-2016 har været præget af et fald i kapaciteten (særligt i åbne pladser), men en øget belægsprocent og et hårdere regime, idet andelen af åbne pladser er blevet mindre. I samme periode er anvendelsen af alternativer til fængsel øget.

Perioden 2010-2013 udmærker sig ved flere fængselsdomme, som skal fuldbyrdes og dermed også en øget kapacitet og belægsprocent.

<sup>11</sup> Clausen, Susanne (2013): *Fængsler ta'r (stadig) de sidste*. Direktoratet for Kriminalforsorgen, København.

Der er i perioden sket en reduktion i antallet af uniformerede personaler, og sygefraværet blandt det uniformerede personale er samtidig steget kraftigt fra 2015 til 2016.

Klientellet i fængsler og arresthuse har i perioden ændret sig ved, at andelen af udlændinge er steget. Der ses en tendens til lidt flere indsatte med rocker/bande-tilknytning i Københavns Fængsler, men færre i de øvrige arresthuse. Der er blevet færre klienter, som afsoner korte domme og færre, som afsoner domme for vold og færdselsovertrædelser. Endelig er der en tendens til, at klientellet er blevet mere belastet socialt. Disse tre udviklingstræk – færre kortidsdømte, færre dømte for vold og færdselsovertrædelser samt et mere socialt belastet klientel - hænger sammen med en større anvendelse af alternativer som samfundstjeneste og fodlænke, idet det netop særligt er lovovertredere med korte domme, som er dømt for vold og færdselslovs-overtrædelser, og som er velfungerende, der kommer i betragtning til alternativerne. Denne udvikling betyder således omvendt, at koncentrationen af indsatte, der er socialt og kriminelt belastede, bliver større i fængslerne og arresthusene.

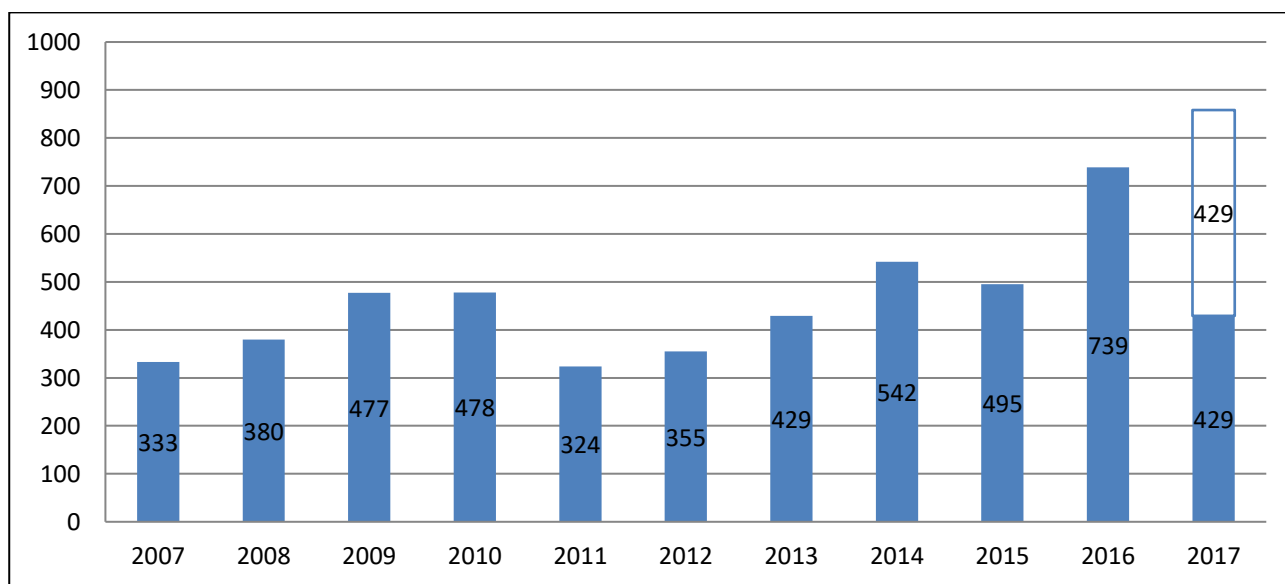
## 4. Vold og trusler i fængsler og arresthuse

I dette kapitel analyseres udviklingen i vold og trusler mod personalet i fængsler og arresthuse fra 2007 til 2017<sup>12</sup>. Først undersøges udviklingen i antallet af tilfælde af vold og trusler mod personalet, hvilken type handlinger der bliver begået, og på hvilke institutionstyper de foregår over tid. Dernæst belyses udviklingen i, hvem der hhv. er ofre og gerningspersoner i sagerne om vold og trusler igennem perioden.

### 4.1. Udvikling i antal tilfælde af vold og trusler mod personalet

Figur 1 viser udviklingen i antal tilfælde af vold og trusler mod personalet i fængsler og arresthuse i perioden 2007-2017. Som det fremgår af figuren, er der i den første periode en stigende tendens, herefter et fald i 2011 og derefter en stigende tendens igen. I det første halvår af 2017 var der 429 tilfælde af vold og trusler mod personalet. I figuren er antal tilfælde fremskrevet for 2017, så det forudsættes, at der er lige så mange sager i sidste halvdel af 2017 som i første halvdel af 2017 (lys sølje). Det vil i så fald betyde, at der i 2017 i alt er 858 sager om vold og trusler mod personalet i fængsler og arresthus – det højeste antal i perioden.

**Figur 1. Udvikling i antal tilfælde af vold og trusler mod personalet i fængsler og arresthuse fordelt på år. Absolutte tal.**



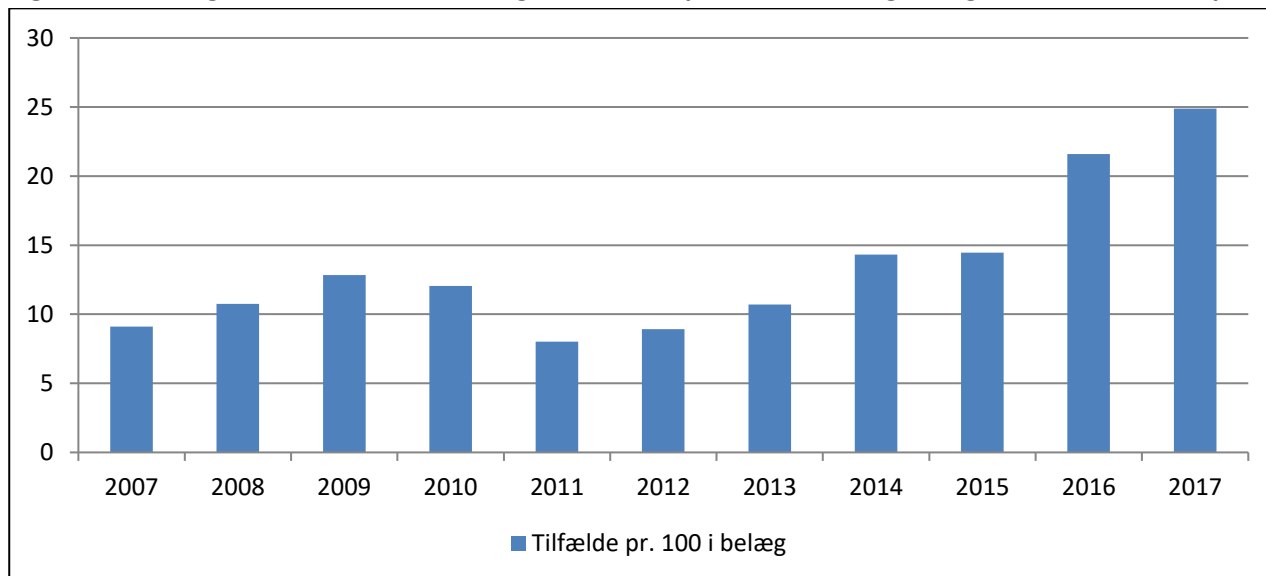
I figur 2 er det forsøgt at gøre tallene mere sammenlignelige over tid ved at tage højde for, at der er blevet færre indsatte i landets fængsler og arresthuse i perioden. I figur 2 er antallet af tilfælde om vold og trusler således opgjort som en rate per 100 indsatte i belæg. Antallet af sager for 2017 er i figur 2 ligeledes fremskrevet, så det forudsættes, at der er lige så mange sager i sidste halvdel af 2017 som i første halvdel af 2017.

Figur 2 viser, at i et givent fængsel eller arresthus med et belæg på 100 indsatte, var der 25 tilfælde af vold eller trusler på årsbasis i 2017, mens antallet i 2011 blot var 8 tilfælde. Det betyder, at der er sket en

<sup>12</sup> Rapportens analyser vedr. 2017 baserer sig alene på registreringer for det første halve år.

tredobling i det registrerede antal sager om vold og trusler mod personalet i fængsler og arresthuse i perioden. Stigningen har været særligt markant i 2016 og 2017.

**Figur 2. Udvikling i antal tilfælde af vold og trusler mod personalet i fængsler og arresthuse fordelt på år**



Mest bemærkelsesværdigt ved den udvikling, som præsenteres i figur 1 og figur 2 er den stigning, som foregår i 2016 og 2017. I det følgende peges på nogle af de tiltag eller hændelser i Kriminalforsorgens organisation, som kan bidrage til at forklare stigningen i vold og trusler mod Kriminalforsorgens personale<sup>13</sup>:

- 2015: Direktoratet iværksætter et projekt, som har til formål at nedbringe antallet af volds- og trusselsepisoder mod kriminalforsorgens personale. I forbindelse med projektet bliver der ansat en projektleder (HR-konsulent), ligesom der bliver nedsat et underpartnerskab, som skal arbejde med området, og målsætningen om at nedbringe vold og trusler mod personalet bliver inkluderet i direktoratets mål og resultatplaner. Disse tiltag må med tiden forventes at medføre færre sager om vold og trusler mod personalet. Omvendt kan det øgede fokus også på kort sigt medføre, at der registreres flere sager.
- D. 1. november 2015: Der bliver oprettet fokusafdelinger på to lukkede fængsler for særligt aggressive og konfrontationssøgende indsatte. Formålet med fokusafdelingerne har været, at Kriminalforsorgen skulle blive bedre til at håndtere denne gruppe indsatte ved at lade dem afsone under et særligt restriktivt regime. Der er dog ingen dokumentation for, at fokusafdelingerne har mindsket problemet med, at nogle indsatte er særligt konfrontationssøgende over for personalet.
- D. 1. juni 2016: Der bliver indført et nyt modul til indberetning af vold og trusler i personalesystemet, og i den forbindelse bliver det indskærpet, at der i Kriminalforsorgen er nultolerance over for vold og trusler

<sup>13</sup> Af bilag 2 fremgår en mere detaljeret oversigt over praksisændringer mv. i perioden 2007-2017.

mod personalet og indsatte imellem – dvs. at samtlige tilfælde skal indberettes. Dette må forventes at medføre flere *registrerede* sager om vold og trusler.

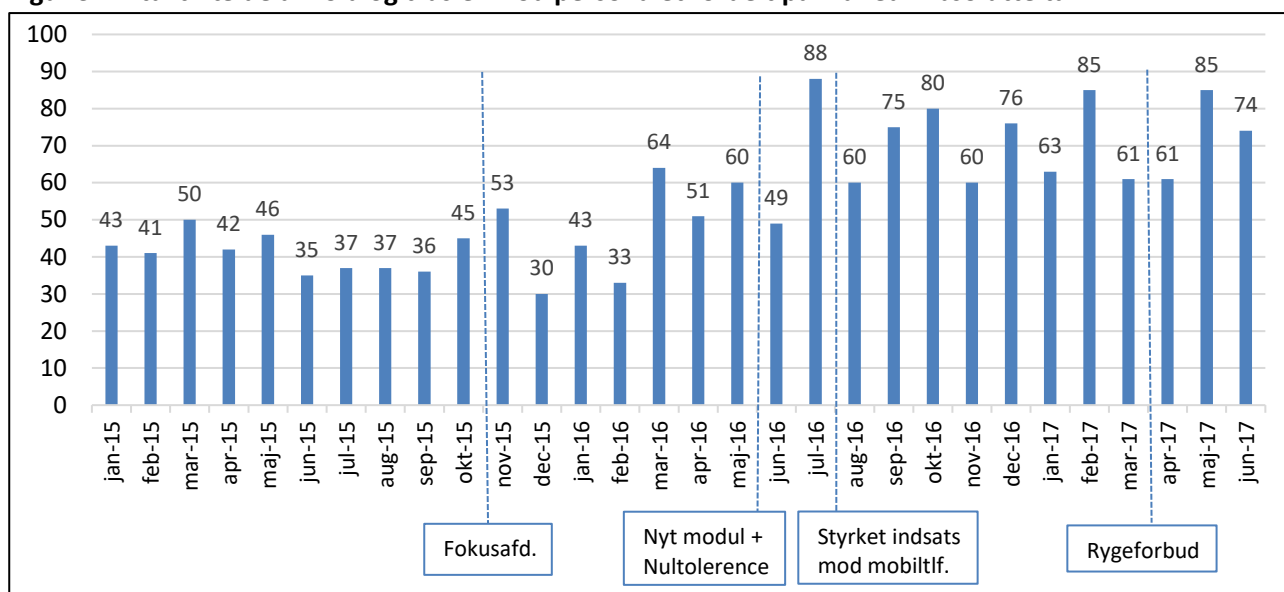
- I perioden 2015-2016 bliver fængselsbetjente i fire tilfælde udsat for alvorlige overfald i deres fritid eller på vej til/fra arbejde, mens 17 fængselsbetjente modtager anonyme trusler i deres private postkasse med henvisning til et af disse overfald. Se mere detaljeret om sagerne nedenfor. Det, at overgrebene rykkes ud fra fængslerne og arresthusene og ind i fængselsbetjenes fritid, kan potentielt påvirke relationen mellem indsatte og ansatte og ligeledes yderligere skærpe fokus på, at alle sager om vold og trusler skal registreres i personalesystemet.
  - d. 18. juni 2015 bliver en fængselsbetjent overfaldet og stukket med kniv, da han er på vej hjem fra arbejde.
  - d. 22. marts 2016 følger gerningsmænd efter en fængselsbetjent på vej hjem fra arbejde og stikker ham med kniv foran sit hjem.
  - d. 12. juli 2016 bliver en fængselsbetjent skudt i benet foran Nyborg Fængsel på vej til arbejde. I løbet af sommeren 2016 modtager 17 fængselsbetjente fra Nyborg fængsel anonyme trusler i deres postkasse, som omtaler skudepisoden d. 12. juli 2016.
  - d. 5. september 2016 bliver en fængselsbetjent overfaldet i sin bil, mens han holder foran sine børns dagsinstitution.
- Nyheder om 'sikkerhed i fritiden' og Kriminalforsorgens tiltag som konsekvens af overfald på betjente i fritiden lægges på intranettet hhv. d. 11. august 2016, d. 22. august 2016 og den 9. november 2016.
- 1. august 2016: Der bliver iværksat en styrket indsats mod mobiltelefoner i fængsler og arresthuse, hvilket medfører flere visitationer og kontrol af de indsatte i dagligdagen. Dette kan have medvirket til et øget konfliktniveau i fængsler og arresthuse og dermed en øget risiko for vold og trusler mod personalet.
- 1. april 2017: Kriminalforsorgen indfører rygeforbud i samtlige fængsler og arresthuse. Dette kan have medvirket til et øget konfliktniveau i fængsler og arresthuse og dermed en øget risiko for vold og trusler mod personalet.

I figur 3 kigges nærmere på de tilfælde af vold og trusler, som er foregået i 2015 og 2016 samt første halvdel af 2017. Denne periode er interessant, da der sættes et stort fokus på at forebygge (og registrere) vold og trusler mod Kriminalforsorgens personale.

I figuren er nogle af de ovennævnte tiltag/begivenheder afbildet. Det er generelt vanskeligt på denne baggrund at forklare udviklingen i 2016 og 2017. Der ses således flere udsving i perioden, som ikke umiddelbart kan forklares, men som må anses for almindelige periodiske udsving eller skyldes andre forhold end de angivne. Det er dog tydeligt at se, at det gennemsnitlige niveau af registrerede volds- og trusselhændelser stiger henover perioden.



**Figur 3. Antal tilfælde af vold og trusler mod personalet fordelt på måned. Absolutte tal.**

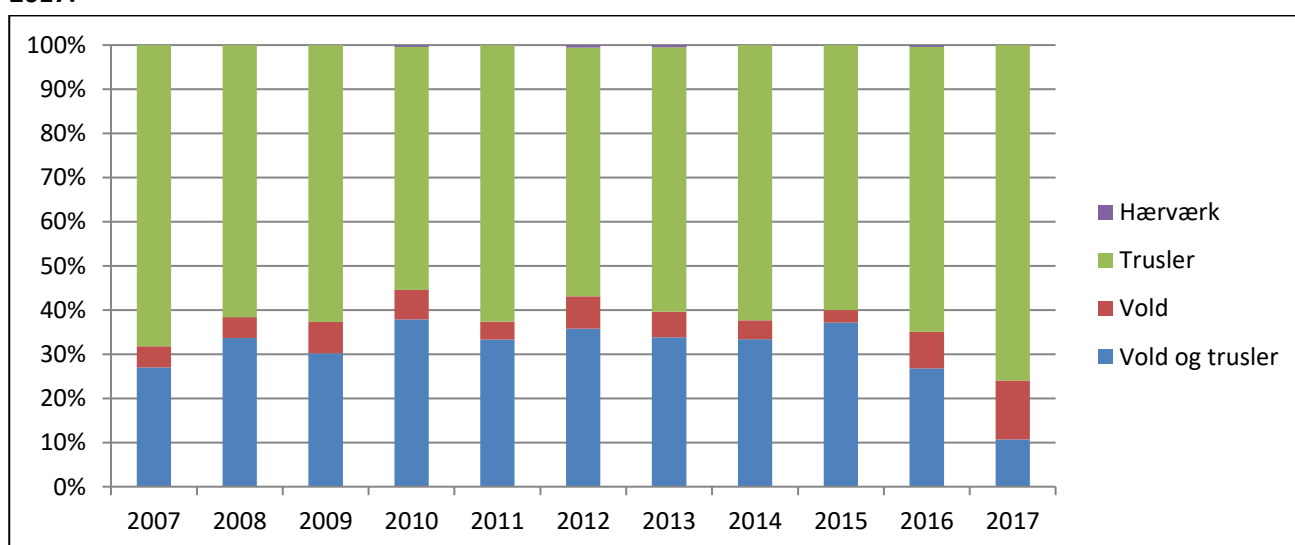


## 4.2. Udviklingen fordelt på kategori og institutionstype

De 4.981 sager med vold og trusler mod personalet i fængsler og arresthuse, som er registreret i personalesystemet, fordeler sig på følgende fire kategorier, som er gensidigt udelukkende: vold og trusler, vold alene, trusler alene samt hærværk mod personalets ejendom.

I figur 4 er sagerne fordelt på kategori og perioden 2007-2017. Som det fremgår af figuren, udgør truslerne langt den største andel af sagerne i alle årene. Hvor stor en andel, truslerne udgør af de registrerede sager, varierer dog mellem 55 pct. (i 2010) og 76 pct. (i 2017).

**Figur 4. Tilfælde af vold og trusler mod personalet fordelt på kategori. Udvikling i relativ fordeling 2007-2017.**

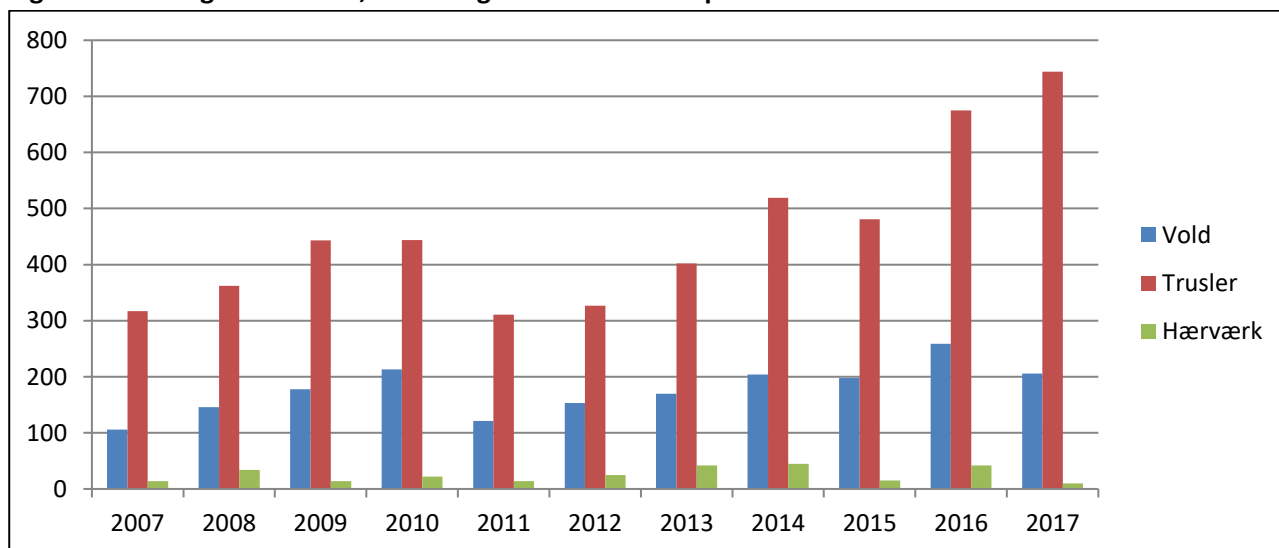


I figur 5-7 er analyseenheden *handlinger* og ikke sager. En sag kan bestå af flere handlinger. Fx kan en ansat blive udsat for både vold og trusler i samme sag – dette vil tælle som én sag, men to handlinger. Derfor overstiger antallet af handlinger i de følgende tre figurer de 4.981 sager, som er fremstillet i eksempelvis figur 4.

I hele perioden fra januar 2007 til juni 2017 er der forekommet 1.851 handlinger med fysisk vold, 4.653 handlinger med trusler samt 272 handlinger med hærværk mod personalets ejendele. Fordelingen af disse handlinger over årene fremgår af figur 5. I figur 5 er antallet af handlinger i 2017 fremskrevet, så det forudsættes, at der er forekommet ligeså mange handlinger (dvs. vold, trusler og hærværk) i anden halvdel af 2017 som i første halvdel af 2017.

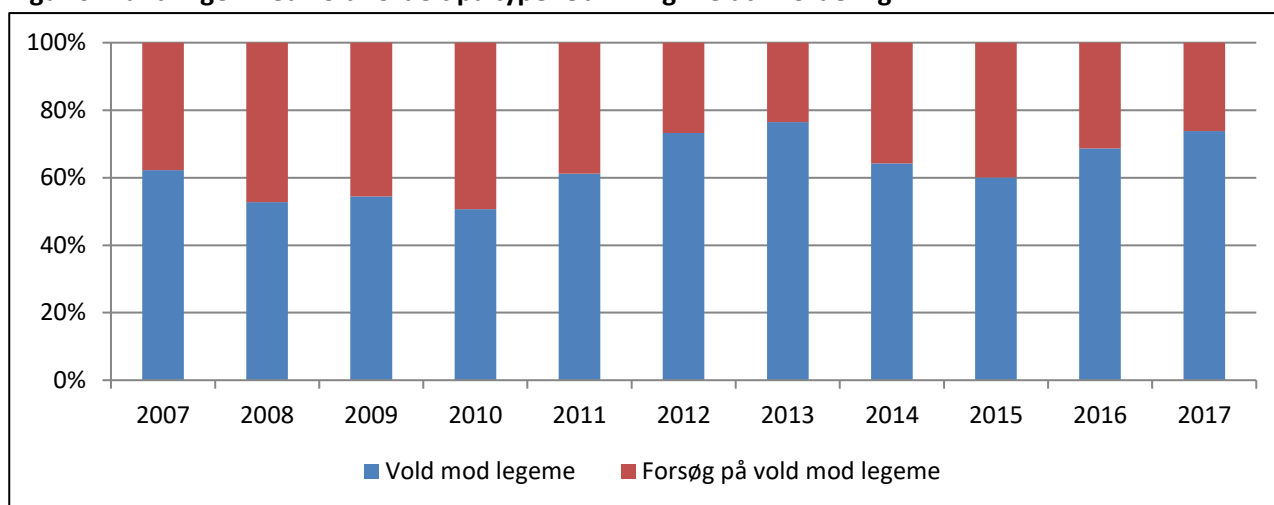
Figuren viser, at antallet af trusler langt overstiger antallet af volds- og hærværkshandlinger i alle årene. Ligeledes ses af figuren, at der sker en kraftig stigning i antallet af trusler i 2016 og 2017. Der er langt mindre udsving, hvad angår vold mod personalet. Her ses eksempelvis en stigning fra 2015 til 2016, men derefter et fald igen i 2017.

**Figur 5. Handlinger med vold, trusler og hærværk fordelt på år. Absolutte tal.**



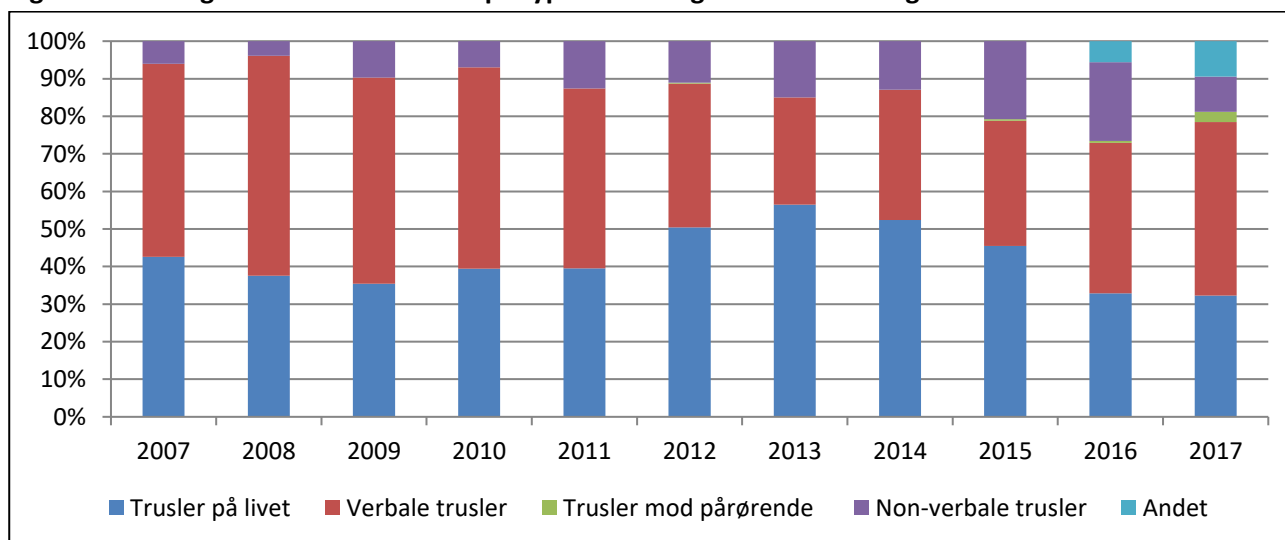
Figur 6 omfatter alene de handlinger, der er registreret som vold. Her skelnes mellem to typer af vold, henholdsvis vold og forsøg på vold. Figuren belyser fordelingen mellem vold og forsøg på vold over tid. Figuren viser lidt variation over årene. I 2008-2010 var der en næsten ligelig fordeling af handlinger med vold og forsøg på vold, men siden da har der været en overvægt af voldshandlinger. I 2016 udgjorde vold 69 pct. af handlingerne, mens andelen var 74 pct. i 2017.

**Figur 6. Handlinger med vold fordelt på type. Udvikling i relativ fordeling.**



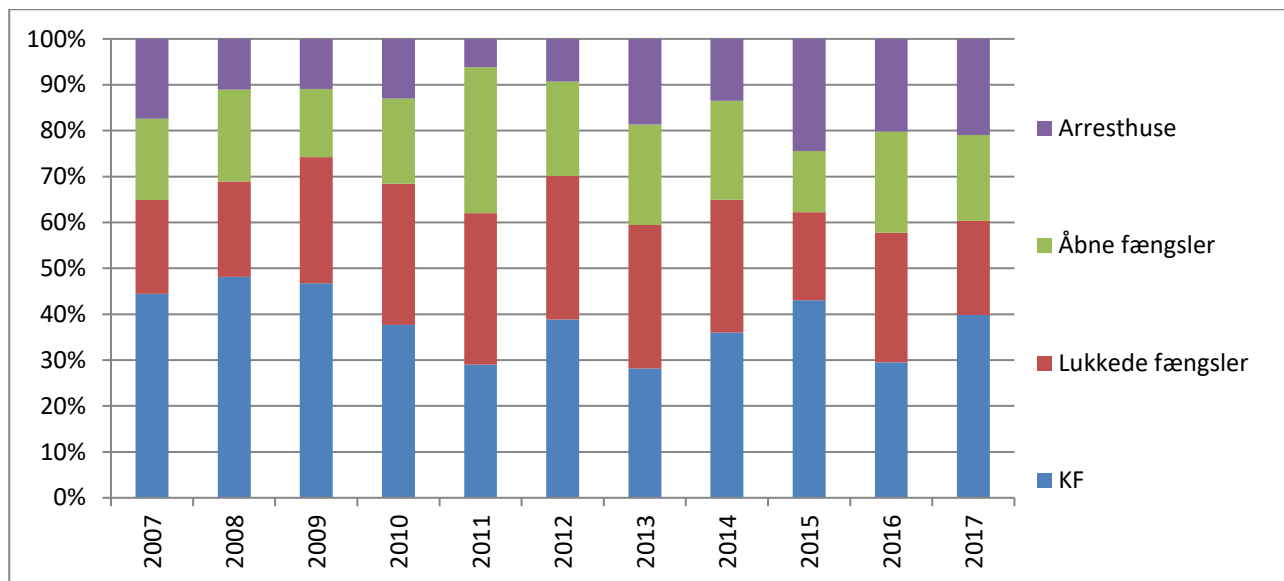
Figur 7 omfatter de handlinger, der er registreret som trusler. Der registreres fem forskellige typer af trusler. Figuren viser fordelingen af de fem typer af trusler i hele perioden. I årene 2007-2011 udgør verbale trusler en stor andel af truslerne, henholdsvis 51 pct. i 2007, 59 pct. i 2008, 55 pct. i 2009, 54 pct. i 2010 og 48 pct. i 2011. Herefter falder andelen af verbale trusler, mens andelen af trusler på livet stiger. I 2013 udgør andelen af trusler på livet 57 pct. af trusselhandlingerne. Fra 2014 falder andelen af trusler på livet igen, mens verbale trusler omvendt stiger. Med indførelsen af det nye indberetningsmodul i personalesystemet i 2016 tilføjes endnu en trusselskategori 'andet'.

**Figur 7. Handlinger med trusler fordelt på type. Udvikling i relativ fordeling.**



Figur 8 viser andelen af vold og trusler fordelt på institutionstype og på år. Analyseenheden er igen *tilfælde* og ikke handlinger. Som det ses af figuren, er der lidt variation over årene. For en del af årene er det dog på Københavns Fængsler (KF), at den største andel af vold og trusler finder sted. Det mest atypiske år er 2011, hvor en lille andel af alle tilfælde af vold og trusler fandt sted i arresthuse, mens en forholdsvis stor andel fandt sted i åbne fængsler.

**Figur 8. Tilfælde af vold og trusler mod personale fordelt på institutionstype. Udvikling i relativ fordeling 2007-2017.**



I figur 9 er andelen af tilfælde i de forskellige institutionstyper sat i forhold til, hvor stor en andel af personalet på fængsler og arresthuse, der er ansat på samme institutionstype. Herved illustreres, om personalet på de forskellige typer af institutioner er over- eller underrepræsenteret i volds- og trusselsstatistikken. Over- eller underrepræsentationen er med andre ord et mål for, om personalet på en given institutionstype figurerer som ofre i større eller mindre grad, end det kan forventes ud fra, hvor stor en andel de udgør af personalestaben generelt.

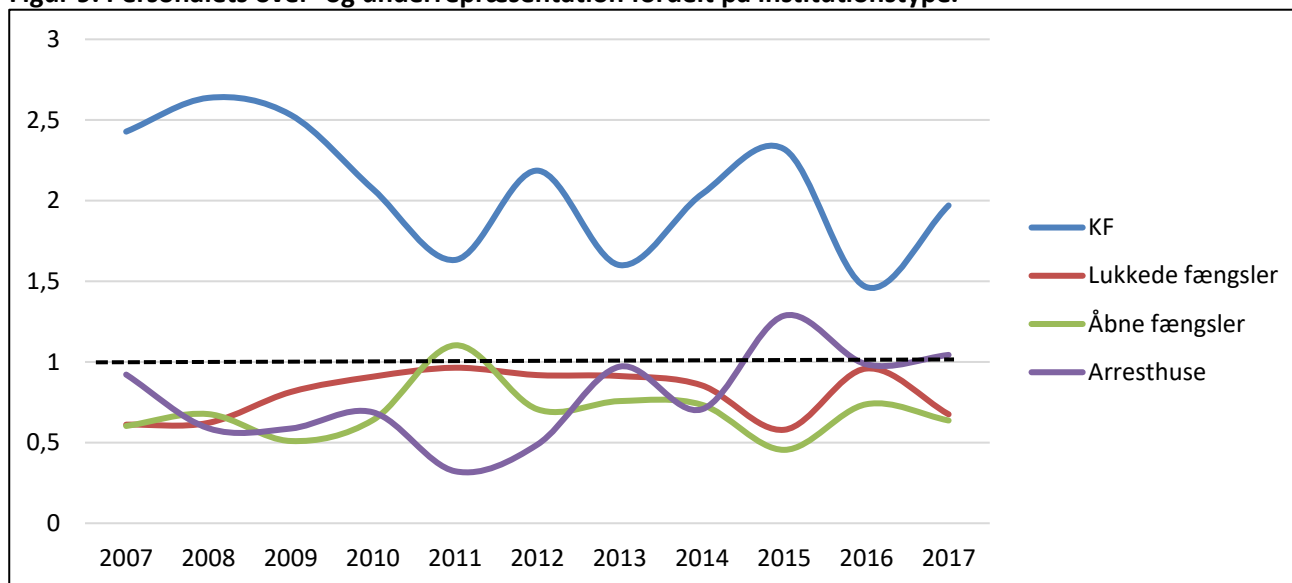
Ligger niveauet *på 1* betyder det, at personalet på den givne institutionstype er ofre i samme andel af volds- og trusselhændelserne, som de udgør af den samlede personalestab i fængsler og arresthuse – og altså derved hverken er over- eller underrepræsenteret i statistikken.

Hvis niveauet er *over 1*, er personalet ofre i en større andel af sagerne, end de udgør af det samlede antal ansatte, hvorved de er *overrepræsenteret* i statistikken.

Og endelig betyder en andel *under 1*, at personalet på den givne institutionstype er *underrepræsenteret*.

Figur 9 viser, at personalet i Københavns Fængsler (KF) igennem hele perioden er overrepræsenteret – de er altså med andre ord ofre i en større andel sager, end de udgør af det samlede antal ansatte i fængsler og arresthuse. I 2017 udgør personalet på Københavns Fængsler fx omkring 20 pct. af den samlede personalestab i fængsler og arresthuse, mens de er ofre i omkring 40 pct. af alle volds- og trusselhændelserne dette år. For de øvrige arresthuse ses siden 2012 en let stigende tendens i forhold til personalets udsathed. Personalet i åbne og lukkede fængsler er stort set i hele perioden underrepræsenteret i forhold til sager om vold og trusler.

Figur 9. Personalets over- og underrepræsentation fordelt på institutionstype.



### 4.3. Udviklingen fordelt på omstændigheder og reaktioner på vold og trusler

Tabel 12 viser andelen af sager i perioden 2007-2017 fordelt på omstændigheder omkring de enkelte tilfælde. Som de øvrige tabeller og figurer i dette kapitel, baserer oplysningerne for 2017 sig alene på det første halvår. Tabellen afspejler også de ændringer af svarkategorier, der sker i forbindelse med indførelsen af det nye indberetningsmodul i personalesystemet i 2016. Disse betyder, at der tilføjes fem nye kategorier ('flytning til anden lokalitet', 'intimidering af personale', 'visitation – undersøgelse', 'undvigelse' og 'uoplyst'), mens fire svarkategorier udgår ('magt', 'psykisk ustabilitet/lidelse', 'påvirkning af rusmidler', og 'undersøgelse').

Oplysningerne vedrørende perioden 2007-2015 stammer således fra det gamle modul, mens oplysninger vedrørende 2017 stammer fra det nye modul. Oplysninger vedrørende 2016 stammer delvis fra det gamle og delvis fra det nye modul. De to forskellige datagrundlag gør det vanskeligt at sammenligne udviklingen over tid.<sup>14</sup>

Tabel 12 viser, at en stor andel af sagerne til og med 2015 blev registreret under 'andet' (mellem 33-41 pct.). Der er imidlertid også en del tilfælde, hvor omstændigheden i forbindelse med vold og trusler er registreret under 'afslagssituation' og 'magt'. Fra 2011 sker der en stigning i andelen af tilfælde, hvor omstændigheden er angivet til 'psykisk ustabilitet/lidelse'. I 2016 udgår som tidligere nævnt nogle svarmuligheder, da det nye registreringsmodul indføres. Det gælder fx, hvorvidt klienten var psykisk ustabil, og om klienten var påvirket af rusmidler. Denne oplysning overgår i stedet til et selvstændigt spørgsmål i det nye modul. Bilag 1 indeholder en tabel om oplysninger om indsattes tilstand, som det er registreret i det nye modul.

For 2017 er omstændighederne kun opgjort ud fra registreringer i det nye modul, og det viser derfor volds- og trusselshændelserne fordelt på de nye svarkategorier. 'Afslagssituationer' tegner sig for 30 pct. af sagerne,

<sup>14</sup> Kategorierne i det gamle modul er: Afslagssituation, Andet, Indblanding i konflikt, Magt, Psykisk ustabilitet/lidelse, Påvirkning af rusmidler og Undersøgelse. Kategorier i det nye modul er Afslagssituation, Andet, Indblanding i konflikt, Flytning til anden lokalitet, Intimidering af personalet, Undvigelse, Visitation – undersøgelse og Uoplyst.

mens 'flytning til anden lokalitet' er angivet i 23 pct. af sagerne. Endvidere ses, at andelen af 'andet' falder til 14 pct. Kategorierne i det nye modul synes således at være mere dækkende i forhold til at kunne angive omstændighederne ved sagerne.

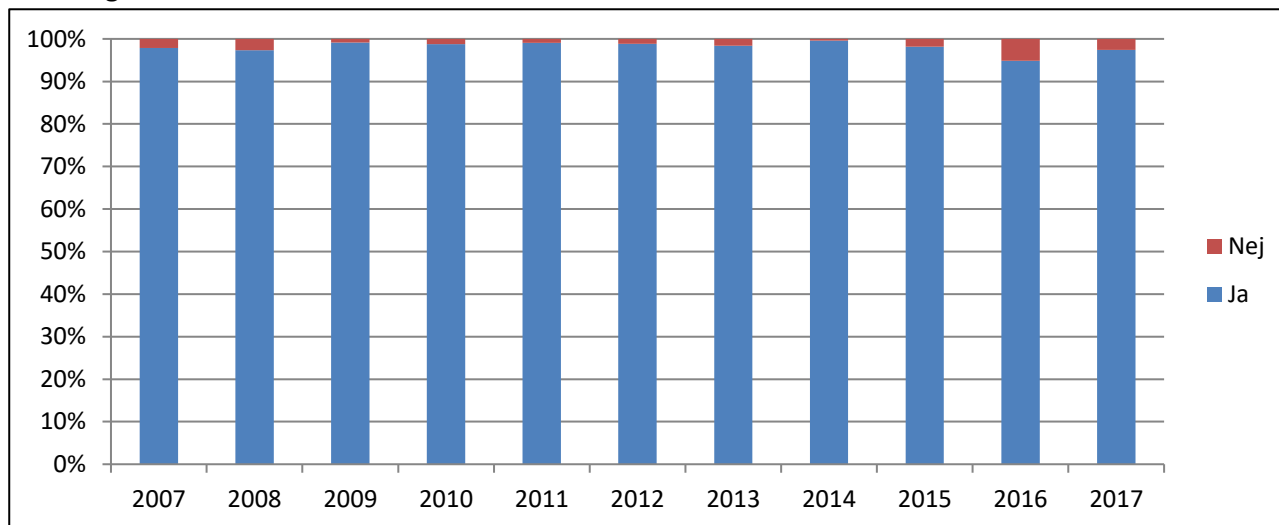
For oplysninger i absolutte tal henvises til bilag 1.

**Tablet 12. Tilfælde af vold og trusler mod personalet fordelt på omstændighed. Udvikling i procentfordeling for 2007-2017.**

	2007	2008	2009	2010	2011	2012	2013	2014	2015	2016	2017
<b>Afslagssituation</b>	19	15	14	18	15	25	23	22	21	17	30
<b>Andet</b>	40	38	39	37	38	33	40	36	41	43	14
<b>Indblanding i konflikt</b>	4	3	8	10	10	8	6	5	4	7	6
<b>Flugtforsøg/ Undvigelse</b>	2	2	2	3	2	1	1	2	1	0	1
<b>Undersøgelse/ Visitation - undersøgelse</b>	8	7	11	8	12	7	6	4	7	10	12
<b>Magt</b>	13	22	16	12	11	6	12	9	8	2	-
<b>Psykisk ustabilitet/lidelse</b>	8	9	8	9	9	19	11	16	17	3	-
<b>Påvirkning af rusmidler</b>	7	6	3	3	4	2	2	7	2	2	-
<b>Flytning til anden lokalitet</b>	-	-	-	-	-	-	-	-	-	11	23
<b>Intimidering af personalet</b>	-	-	-	-	-	-	-	-	-	2	11
<b>Uoplyst</b>	-	-	-	-	-	-	-	-	-	2	2
<b>I alt</b>	100	100	100	100	100	100	100	100	100	100	100

Figur 10 belyser udviklingen over tid i forhold til, om personalet udsættes for vold og trusler i tjenestetiden eller i fritiden. Der er tale om små variationer over årene, hvor det generelt forholder sig sådan, at næsten alle tilfælde foregår i tjenestetiden. I 2016 ses dog – sammenlignet med andre år - markant flere sager, som foregik i personalet fritid. I 2016 udgør volds- og trusselssager, der udspillede sig i fritiden, omtrent 5 pct. af alle sager, mens andelen i de andre år er mellem 0,5 pct. og 2,7 pct.

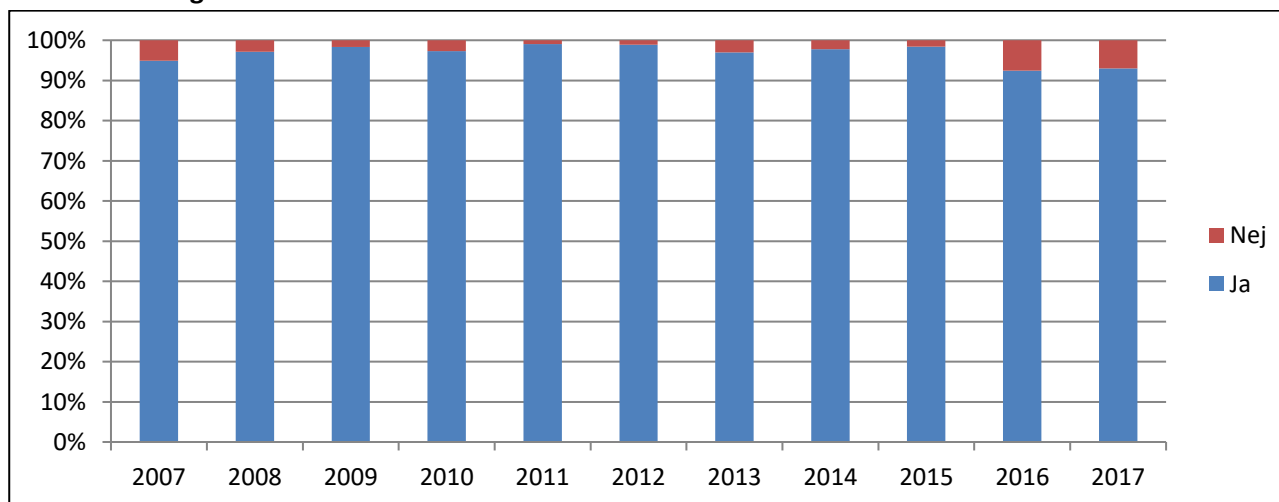
**Figur 10. Tilfælde af vold og trusler mod personalet fordelt på om det er sket i tjenestetid. Udvikling i relativ fordeling 2007-2017.**



Figur 11 viser udviklingen over tid i forhold til, om gerningspersonen er kendt eller ej i sagerne om vold og trusler. At gerningspersonen ikke er kendt, kan fx skyldes, at truslen er en skriftlig trussel, hvor afsenderen ikke giver sig til kende.

I langt de fleste sager i hele perioden er gerningsmanden kendt. Der ses dog også i 2016 og i 2017 en stigning i andelen af sager, hvor gerningsmanden er ukendt, hvor denne typer sager udgør henholdsvis 8 pct. og 7 pct. af alle sager.

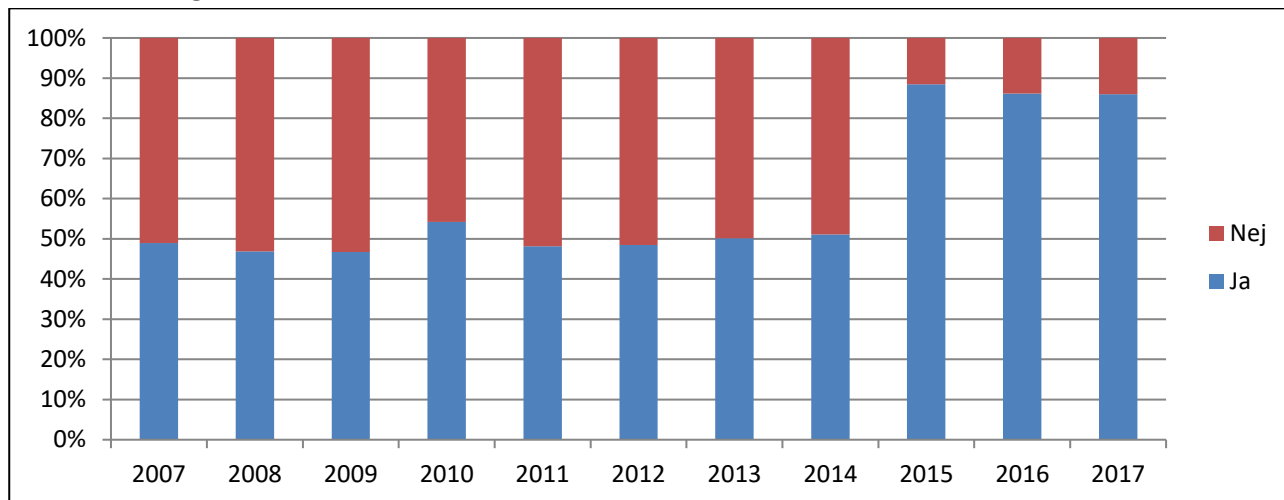
**Figur 11. Tilfælde af vold og trusler mod personalet fordelt på om gerningsperson er kendt. Udvikling i relativ fordeling 2007-2017.**



Figur 12 viser anmeldelsesfrekvensen til politiet over tid. Hvor det i perioden 2007-2014 var ca. halvdelen af sagerne, som blev anmeldt til politiet, stiger denne andel markant i 2015, hvor 89 pct. af alle sager anmeldes. Anmeldelsesfrekvensen er ligeledes høj i 2016 og i 2017, hvor 86 pct. af alle sager anmeldes. Denne stigning

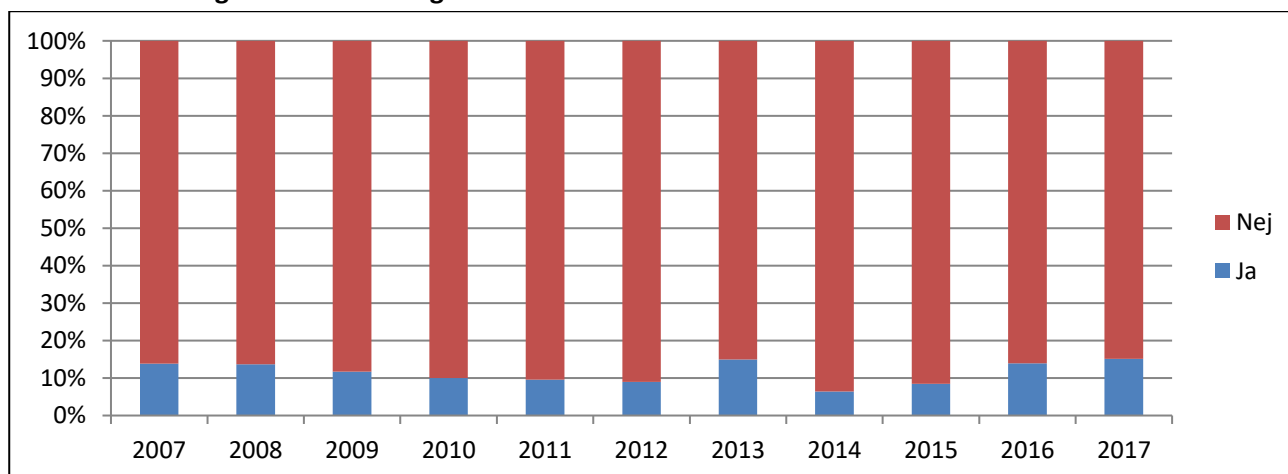
er formentligt en direkte konsekvens af, at nultolerancen over for vold og trusler mod personalet blev indskærpet herunder anmeldelsespligten, hvis der er formodning om strafbare forhold.

**Figur 12. Tilfælde af vold og trusler mod personalet fordelt på om sagen er anmeldt til politiet. Udvikling i relativ fordeling 2007-2017.**



Figur 13 viser udviklingen i forhold til, om der i personalesystemet er registreret tilskadekomst hos offeret. Som det fremgår af figuren, er der små variationer over årene, men i alle årene er der i langt hovedparten af sagerne ikke registreret tilskadekomst hos offeret.

**Figur 13. Tilfælde af vold og trusler mod personalet fordelt på om der er registreret tilskadekomst hos offeret. Udvikling i relativ fordeling 2007-2017.**





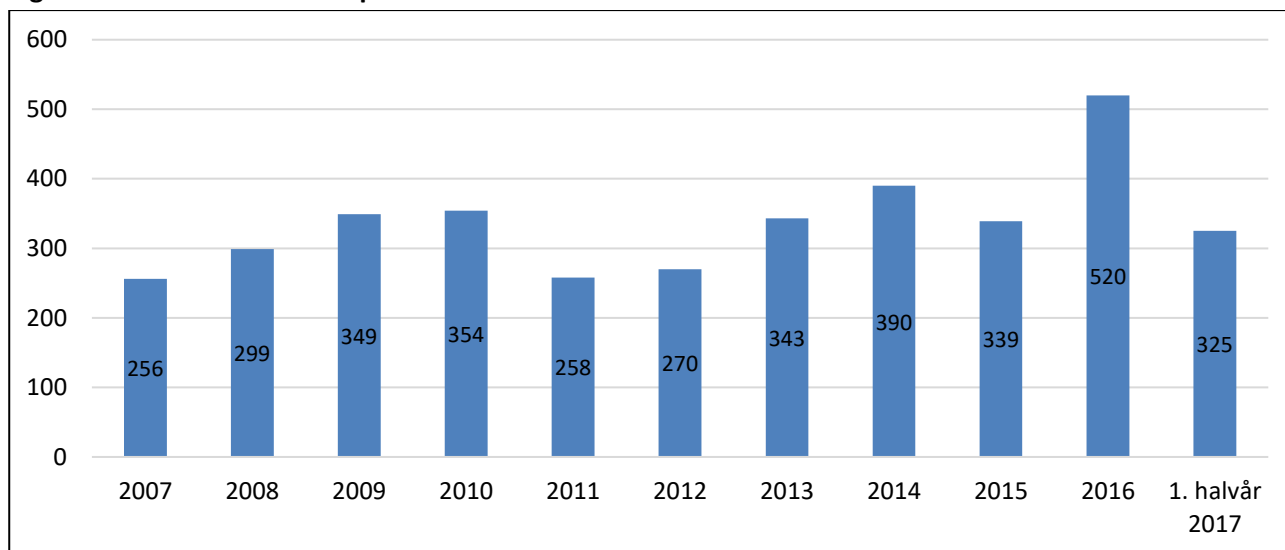
## 4.4. Udviklingen belyst ved forhold hos offeret

I det følgende belyses ofrene for vold og trusler i Kriminalforsorgen. Først undersøges det, hvor mange af Kriminalforsorgens ansatte der udsættes for vold eller trusler, hvorefter karakteristika hos ofrene beskrives.

### 4.4.1. Omfanget af ofre

Som tidligere nævnt er der registreret 4.981 sager med vold og trusler mod personalet i undersøgelsesperioden. Nogle ansatte kan imidlertid have været udsat for vold og trusler mere end én gang inden for samme år. Figur 14 viser, hvor mange unikke ansatte, der er udsat hvert år. I år 2007 var det 256 forskellige ansatte, som var udsat for vold og trusler, mens det i 2016 var 520 forskellige ansatte. I første halvår af 2017 var 325 forskellige ansatte udsat for vold og trusler.<sup>15</sup>

Figur 14. Unikke ofre fordelt på år



Figur 15 viser, hvor stor en procentdel af de ansatte, der hvert år bliver udsat for et overgreb.<sup>16</sup> Andelen er beregnet ved at sammenholde antallet af unikke ofre det givne år med antallet af unikke personer, der har været ansat samme år. Der er ikke taget højde for, hvor længe en person har været ansat; alle der i perioden har haft arbejde på et fængsel eller i et arresthus, uanset om det kun er én måned eller hele det givne år, tæller med som potentielle ofre. Forandringer i perioden i forhold til antallet af nyansættelser samt personalets ansættelseslængde vil derfor kunne påvirke de konkrete procentandele, der fremgår af figuren.

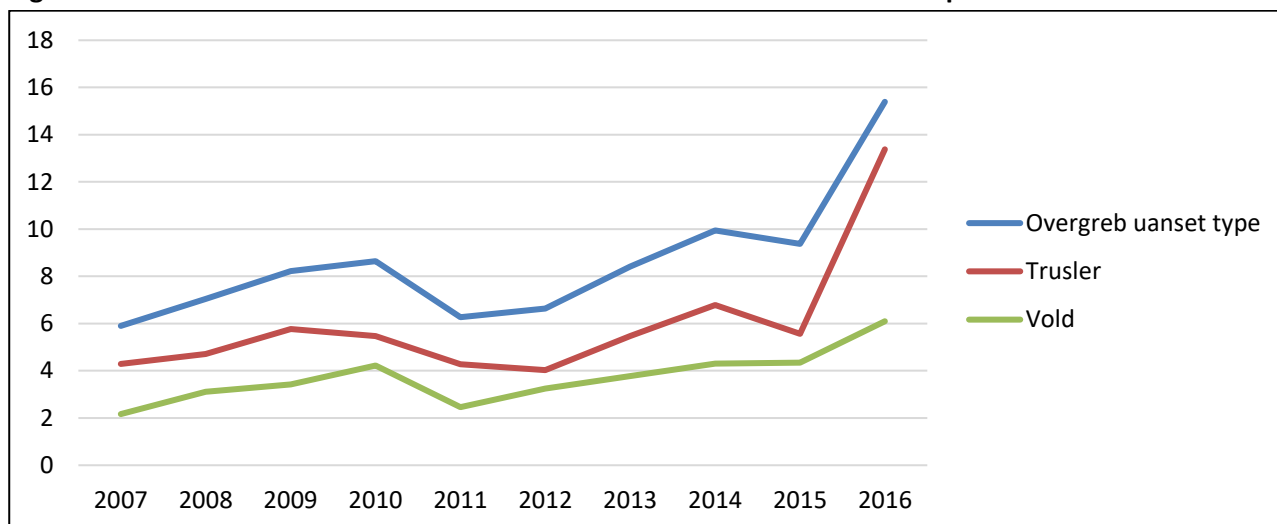
Udviklingstendensen er dog tydelig: Efter et mærkbart fald i andelen af ansatte, der er registreret som ofre for et overgreb fra 2010-2011, ses en markant stigning fra 2012-2016. Stigningen er særligt iøjefaldende fra 2015-2016, hvor andelen af de ansatte, der er anført som ofre, øges fra 9 pct. til 15 pct. Figuren viser desuden, at stigningen hovedsageligt skyldes, at flere af de ansatte registreres som ofre for trusler. Der ses også en

<sup>15</sup> Det er ikke muligt at fremskrive dette antal for 2. halvår 2017, da det ikke kan vurderes, om det er de ansatte, som allerede har været udsat for vold og trusler i 1. halvår, der igen bliver ofre, eller om det er andre ansatte, der bliver udsat.

<sup>16</sup> Det er ikke muligt at beregne en andel for 2017, da der aktuelt kun er data for første halvår til rådighed. Disse data kan ikke fremskrives, da hverken antallet af unikke ofre eller antallet af unikke ansatte kendes for andet halvår af 2017.

mindre stigning i hvor stor en andel af de ansatte, der har været udsat for vold, men denne er langt mindre markant.<sup>17</sup>

**Figur 15. Andelen af ansatte der har været udsat for vold eller trusler fordelt på år**



Tabel 13 viser, hvor mange gange de ansatte, der *har* været udsat for vold eller trusler, i gennemsnit bliver udsat årligt. Det er væsentligt at holde sig for øje, at gennemsnittet ikke viser udsathed for samtlige ansatte i Kriminalforsorgen, da det kun er den gruppe, der ifølge oplysninger i personalesystemet har været udsat for vold eller trusler, som indgår i beregningerne. Af tabellen fremgår det, at der ikke kan identificeres nogen væsentlige udviklingstendenser over årene. De ansatte, der er ofre, udsættes i gennemsnit mellem 1,3 og 1,5 gange om året. Opsummeret ser det altså ud til, at det er en stigende andel af de ansatte, der registreres som ofre for vold eller trusler fra de indsatte, men at den gruppe, der bliver ofre, gennemsnitligt set ikke udsættes oftere end tidligere.

**Tabel 13. Tilfælde pr. offer fordelt på år**

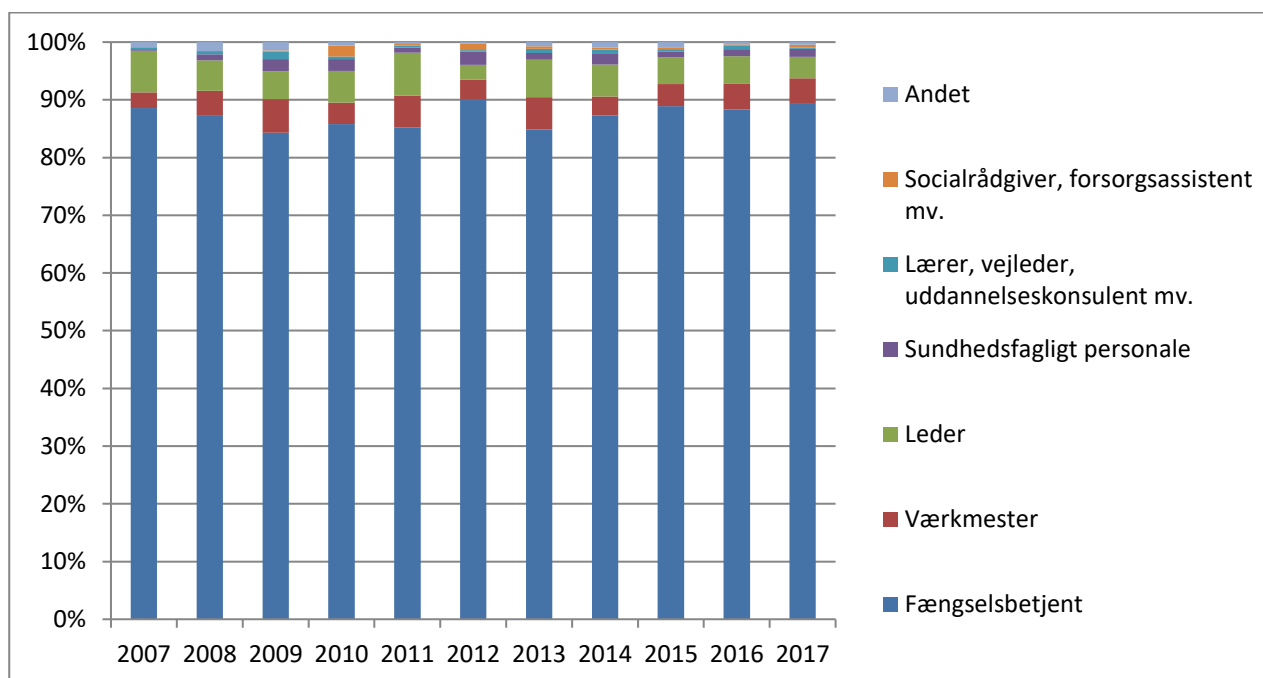
År	Min.	Max.	Gnms.
2007	1	5	1,3
2008	1	6	1,3
2009	1	10	1,4
2010	1	6	1,4
2011	1	5	1,3
2012	1	8	1,3
2013	1	7	1,3
2014	1	8	1,4
2015	1	6	1,5
2016	1	9	1,4
2017	1	8	1,3

<sup>17</sup> En ansat, der både har været offer for trusler og for vold inden for samme år (i to forskellige hændelser), vil både figurere i kategorien 'Trusler' og i kategorien 'Vold', men kun én gang i kategorien 'Overgreb uanset type'. Andelen i de to kategorier 'Trusler' og 'Vold' overstiger derfor andelen i 'Overgreb uanset type'.

#### 4.4.2. Karakteristika ved ofrene

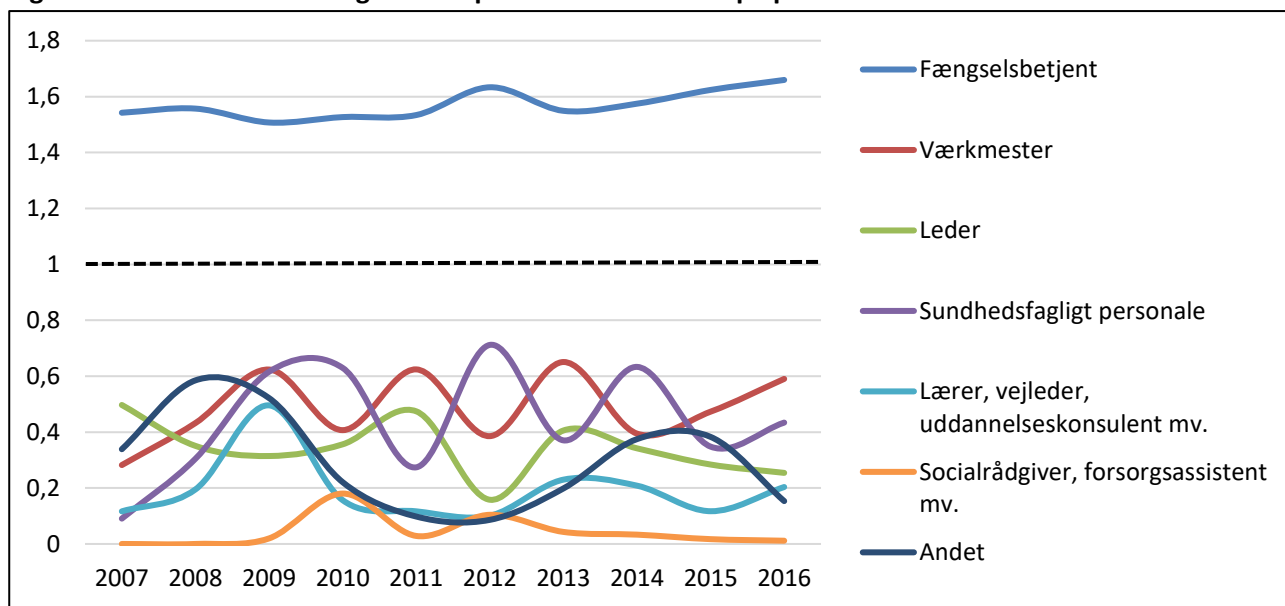
Figur 16 viser de 4.981 sager med vold og trusler i perioden 2007-2017 fordelt på ofrenes profession. Det ses af figuren, at langt hovedparten (85-90 pct.) af volden og truslerne i hele perioden er rettet mod fængselsbetjentene.

**Figur 16. Tilfælde af vold og trusler mod personalet fordelt på profession. Udvikling i relativ fordeling 2007-2017.**



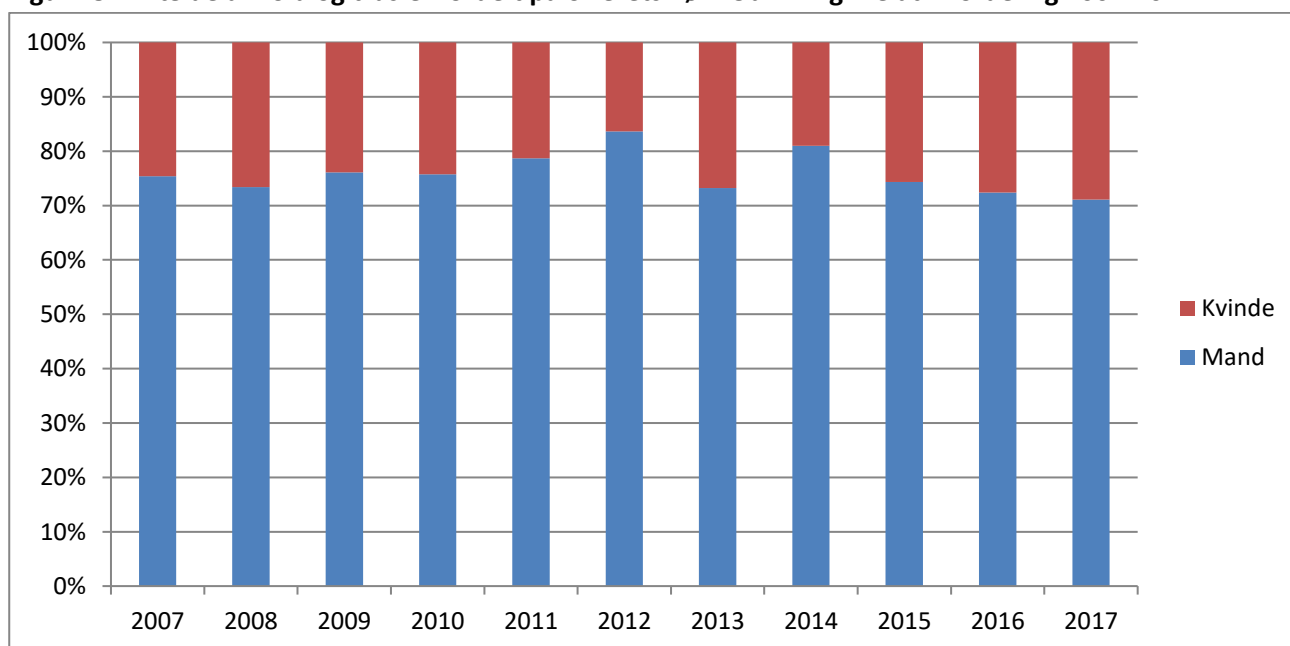
Figur 17 illustrerer, hvorvidt de forskellige personalegrupper er over- eller underrepræsenteret i volds- og trusselstatistikken. Som det fremgår, er fængselsbetjente den eneste gruppe, der er overrepræsenteret – dvs. som er udsat for en større andel af volds- og trusselhændelserne, end de udgør af den samlede personalestab i fængsler og arresthuse. Hvor fængselsbetjentene i gennemsnit udgør ca. 55 pct. af personalet, angår 85-90 pct. af sagerne om vold og trusler denne personalegruppe. Det skal hertil bemærkes, at fængselsbetjente har langt mere kontakt med de indsatte end nogle af de øvrige personalegrupper, hvilket er en faktor, der i sig selv må formodes at øge deres udsathed for overgreb.

**Figur 17. Personalets over- og underrepræsentation fordelt på profession.**



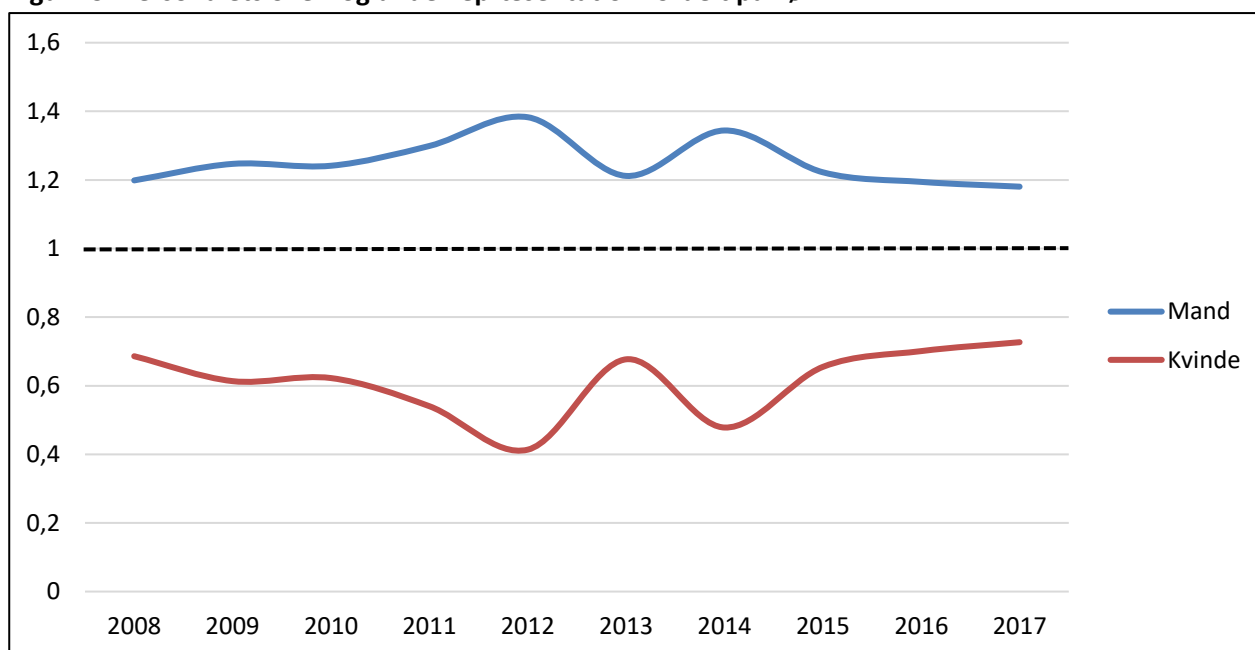
Figur 18 viser vold og trusler fordelt på køn og på år. Figuren viser lidt variation over årene med hensyn til, hvor stor en andel af sagerne der har et kvindeligt offer, men i alle årene er det imidlertid mænd, som oftest er genstand for volden og truslerne.

**Figur 18. Tilfælde af vold og trusler fordelt på offerets køn. Udvikling i relativ fordeling 2007-2017.**



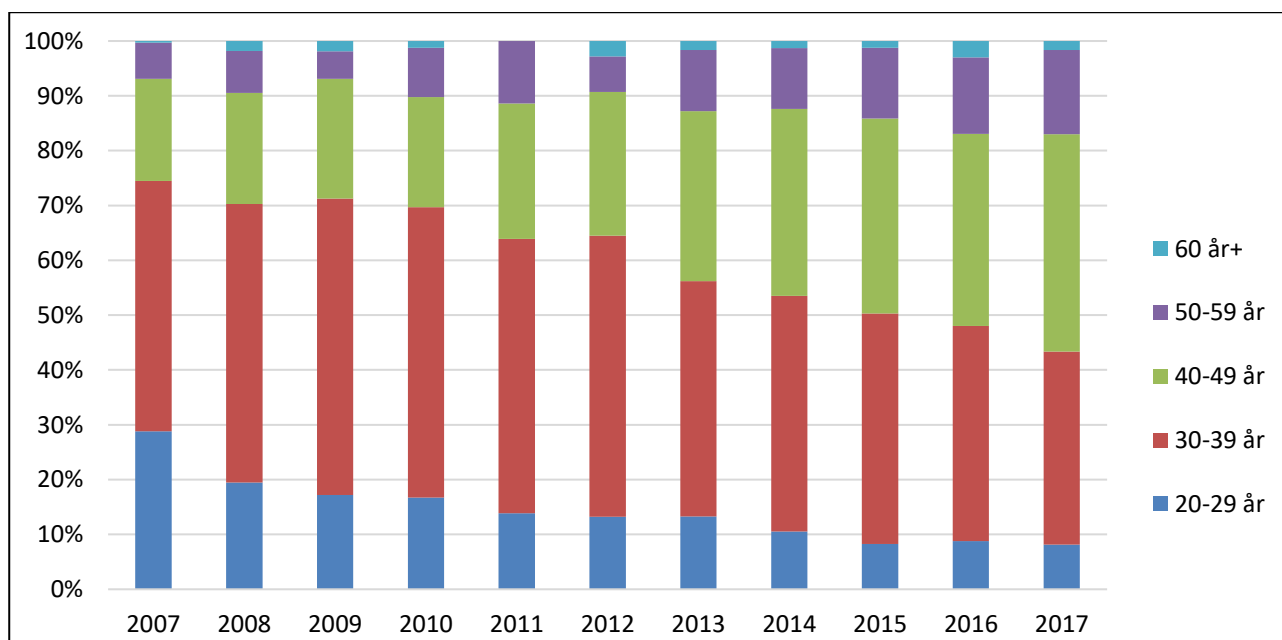
Af figur 19 fremgår det, hvorvidt hhv. mandlige og kvindelige ansatte er over- eller underrepræsenteret i offerstatistikken. Figuren viser, at mandlige ansatte igennem hele perioden er overrepræsenteret, idet de er ofre i en større andel af sagerne, end de udgør af den samlede personalestab i fængsler og arresthuse.

**Figur 19. Personalets over- og underrepræsentation fordelt på køn.**



Figur 20 viser vold og trusler mod personalet i perioden 2007-2017 fordelt på offerets alder. Af figuren ses en tendens til, at offerets alder stiger over årene. De 40-49 årige udgør fx en gradvist større andel i sagerne om vold og trusler, mens aldersgrupperne 20-29 år og 30-39 år gradvist udgør en mindre andel af sagerne. Det betyder også, at gennemsnitsalderen hos offeret stiger fra 35 år i 2007 til 41 år i 2017.

**Figur 20. Tilfælde af vold og trusler mod personale fordelt på offerets alder. Udvikling i relativ fordeling 2007-2017.**

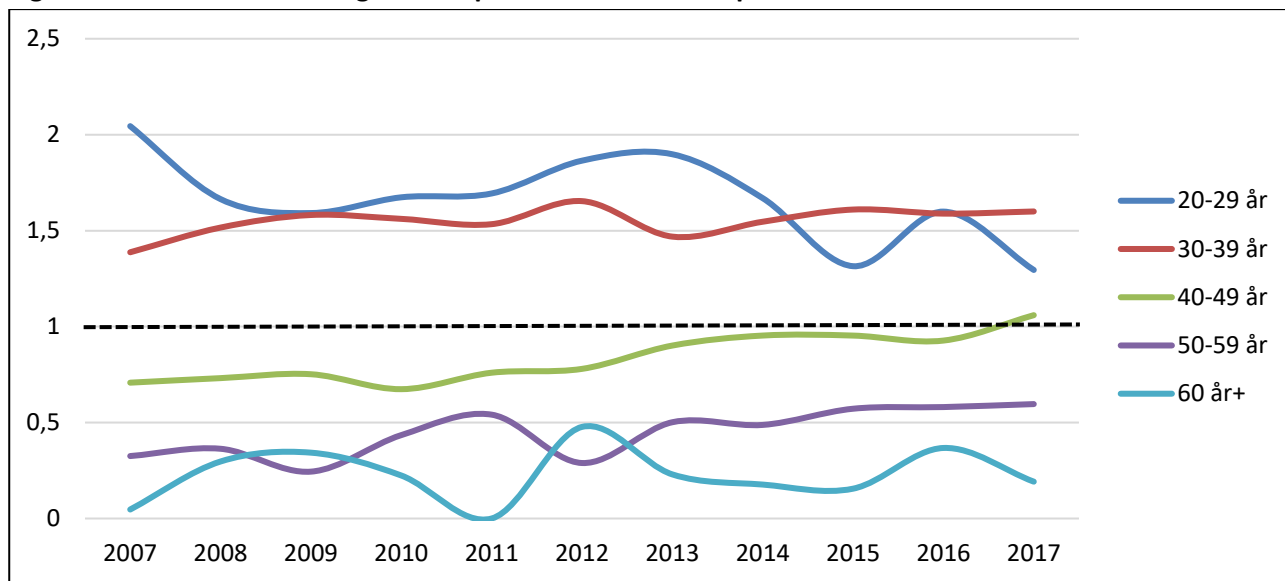


I figur 21 fremgår de forskellige aldersgruppers over- eller underrepræsentation i volds- og trusselstatistikken. Figuren viser, at selvom offerets gennemsnitsalder stiger betragteligt i perioden 2007-

2017 (jf. figur 20), er det fortsat de yngre ansatte (20-39 årige), der er overrepræsenteret i statistikken, mens underrepræsentationen er størst for de ældste aldersgrupper. Udsathedet blandt de 40-49 årige ser dog ud til at øges lidt i perioden, og for første gang ses en mindre overrepræsentation af denne gruppe i 2017.

Dét at offerets gennemsnitsalder er stigende afspejles altså til en vis grad i figur 21, men udviklingen er også et udtryk for, at de ansatte generelt bliver ældre.

**Figur 21. Personalets over- og underrepræsentation fordelt på alder.**



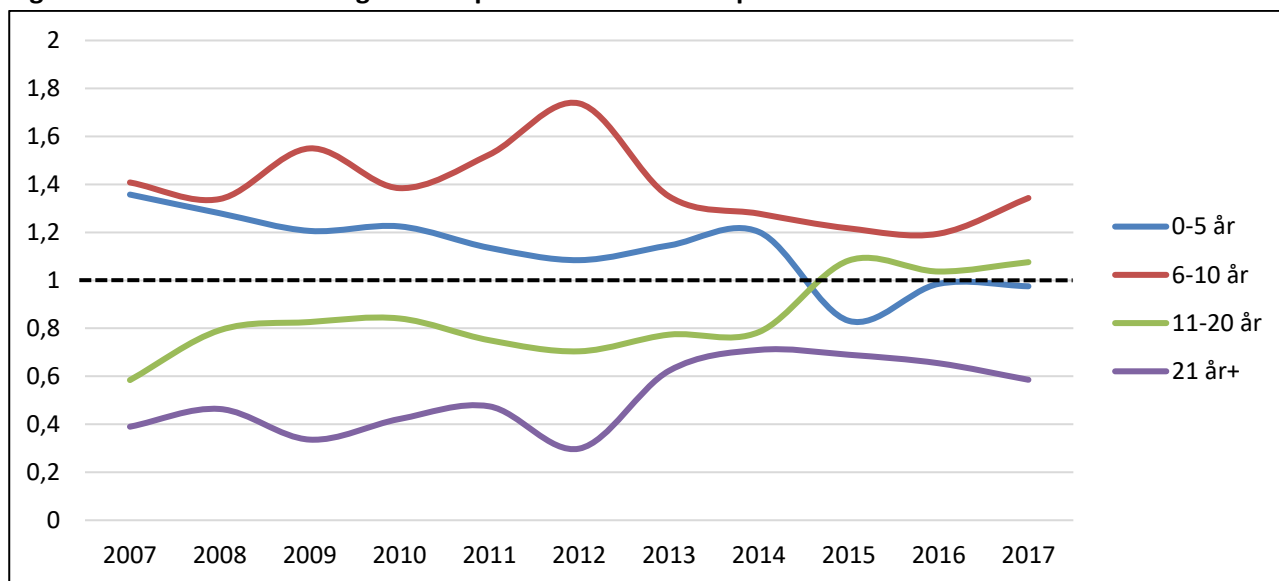
Figur 22 viser vold og trusler fordelt på ofrenes anciennitet i perioden 2007-2017. Figuren viser en tydelig tendens til, at ancienniteten blandt ofrene stiger. Dvs. ofre med kort anciennitet (0-5 år) udgør en faldende andel, mens ofre med lang anciennitet (særligt 11-20 år) udgør en stigende andel. I gennemsnit stiger ofrenes anciennitet i de sager, som er registreret i personaletsystemet, fra 7 år i 2007 til 12 år i 2017.

**Figur 22. Tilfælde af vold og trusler mod personale fordelt på offerets anciennitet. Udvikling i relativ fordeling 2007-2017.**



Figur 23 viser personalets over- og underrepræsentation fordelt på anciennitet. I starten af perioden ses en forholdsvis god overensstemmelse mellem udsathed og anciennitet i retning mod, at en lavere anciennitet indebærer en større overrepræsentation. Dette billede ser dog ud til at skifte henover årene. For gruppen med den laveste anciennitet (0-5 år) ses en tendens til, at de går fra en overrepræsentation til en lille underrepræsentation, mens den omvendte tendens ses for ansatte med 11-20 års anciennitet. Igennem hele perioden er personalet med 6-10 års anciennitet overrepræsenteret i statistikken, mens gruppen med den højeste anciennitet (21 år eller mere) omvendt er underrepræsenteret.

**Figur 23. Personalets over- og underrepræsentation fordelt på anciennitet.**



## 4.5. Udviklingen belyst ved forhold hos gerningspersonen

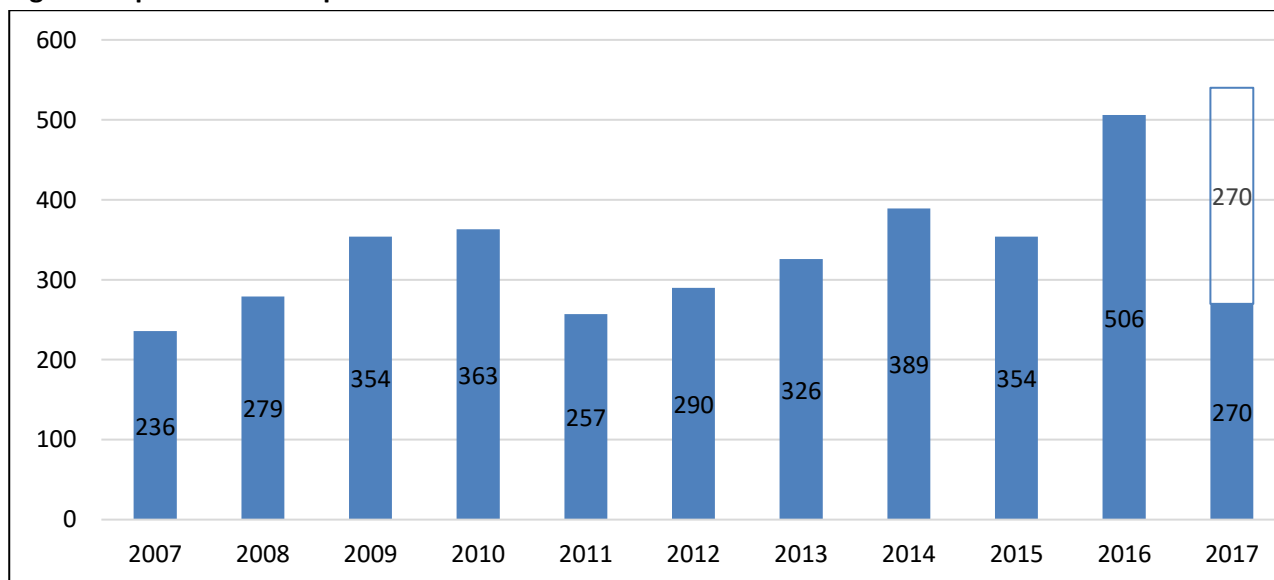
I det følgende belyses udviklingen i relation til gerningspersonerne og baggrundsfaktorer såsom køn, alder og klienttype. Oplysningerne om gerningspersoner stammer fra Kriminalforsorgens klientsystem. I visse tilfælde har det ikke været muligt at matche sagen fra personalesystemet med en person i klientsystemet via journalnummeret. At et match ikke har været muligt kan skyldes, at der har været fejl ved indtastningen af journalnummeret, eller at gerningspersonen er ukendt.

De manglende oplysninger antages ikke at være systematiske men derimod tilfældige, da de er baseret på tastefejl, og derfor har det næppe nogen betydning for de fordelinger, som fremgår af figurene. De absolutte tal, som figurene er baseret på, fremgår af bilag 1.

Analyseenheden i dette afsnit er *episoder* og ikke sager. En episode består, som tidligere nævnt, af en sag med én gerningsperson og *ét eller flere ofre*. Hvis en gerningsperson er voldelig overfor to ansatte på samme tid, er der således tale om én episode (men to forskellige sager, da sagerne oprettes i personalesystemet for begge de ansatte). Når der i dette afsnit anvendes episoder som analyseenhed, er det for at sikre, at gerningspersonen kun tælles én gang i ovennævnte eksempel.

Af de 4.981 sager i datamaterialet mangler der cpr-nummer på gerningspersonen i 199 sager, svarende til 4 pct. af sagerne. Disse udgår således. Tilbage er 4.782 sager, hvor gerningspersonens cpr-nummer er kendt. Disse fordeler sig på 3.624 forskellige episoder. Figur 24 viser, hvordan disse 3.624 episoder fordeler sig pr. år. I 2007 blev der registreret 236 episoder i personalesystemet. I 2016 var antallet 506. I første halvår af 2017 blev der registreret 270 episoder. Hvis det forudsættes, at der registreres ligeså mange episoder i andet halvår af 2017, kommer antallet op på 540 episoder for hele året, hvilket er det højeste niveau i perioden.

**Figur 24. Episoder fordelt på år**



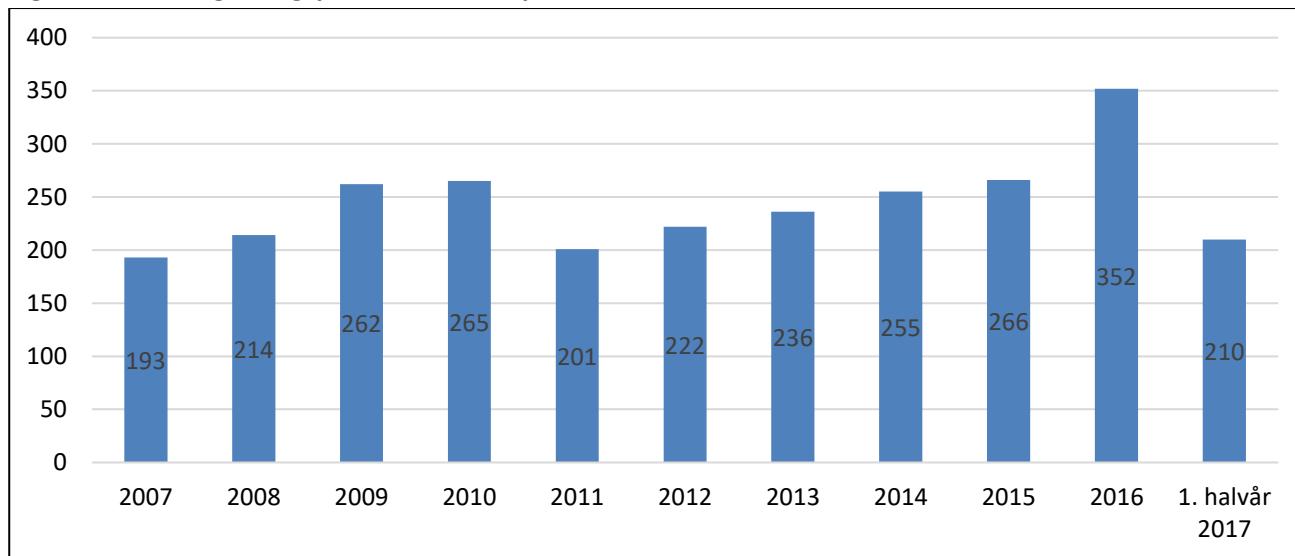
### 4.5.1. Omfanget af gerningspersoner

I de 3.624 forskellige episoder kan samme gerningsperson optræde flere gange inden for samme år. Hvis en gerningsperson fx er voldelig over for personalet to gange inden for et år, tæller vedkommende således som



gerningsperson i to episoder. I figur 25 opgøres antallet af unikke gerningspersoner fordelt på år.<sup>18</sup> Når figur 24 og 25 sammenholdes, ses det, at der i 2007 var 236 forskellige episoder begået af 193 forskellige gerningspersoner. Figur 25 viser desuden – efter et fald i 2011 – en stigende tendens i den resterende del af perioden.

**Figur 25. Unikke gerningspersoner fordelt på år**



Af figur 26 fremgår det, hvor stor en procentdel af de indsatte, der har begået et overgreb i perioden 2007 til 2016.<sup>19</sup> Andelen er beregnet ved at sammenholde antallet af unikke gerningspersoner det givne år med antallet af unikke indsatte det samme år. Der er ikke taget højde for, hvor længe en person har været indsat; alle der i perioden har opholdt sig i et fængsel eller arresthus, uanset om det er én måned eller hele det givne år, tæller med som potentielle gerningspersoner. Forandringer i perioden i forhold til antallet af nyindsættelser samt indsættelseslængde vil derfor kunne påvirke de konkrete procentandele, der fremgår af figuren.

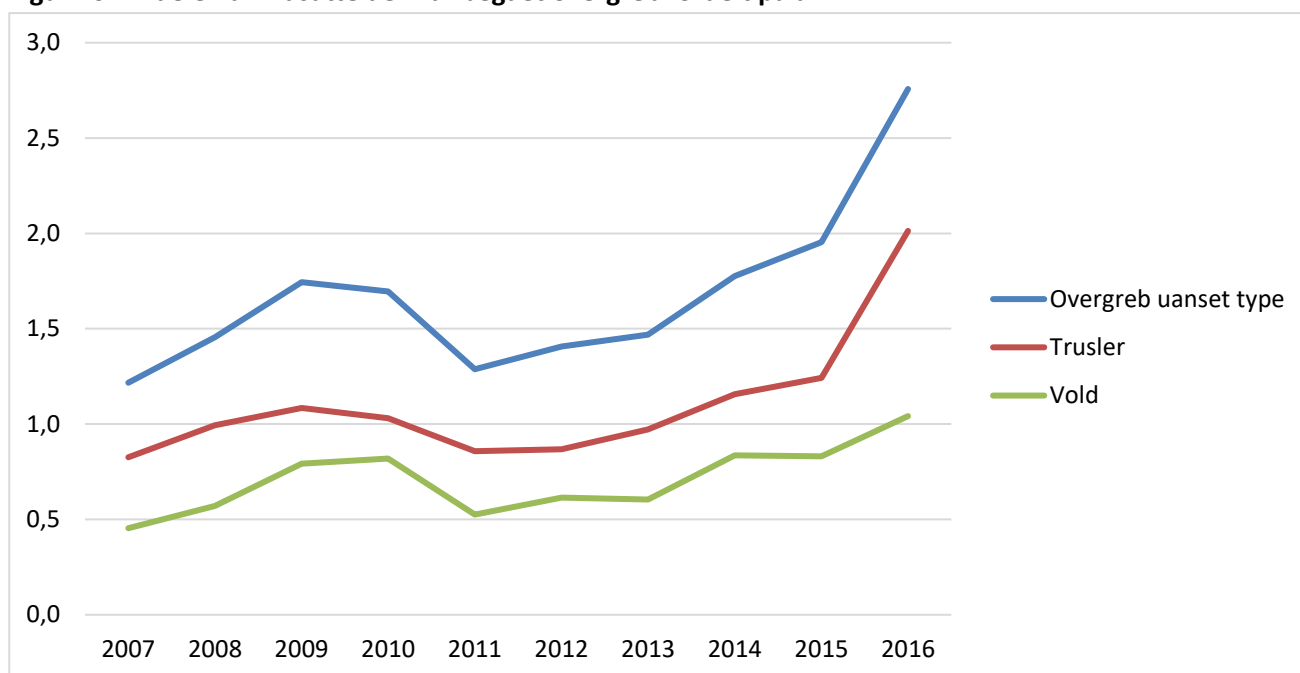
Der ses dog en tydelig udvikling i perioden, som også stemmer overens med den tendens, der indikeres af figur 25 oven for; nemlig at en stigende andel af de indsatte står bag et overgreb på personalet. Efter et fald fra 2009 til 2011 stiger andelen af indsatte, der er registreret for mindst én episode med vold eller trusler mod personalet, fra 1,3 pct. i 2011 til 2,8 pct. i 2016. Der er både en større andel af de indsatte, der bliver registreret som gerningspersoner i trusselsepisoder og i voldsepisoder; den markante stigning fra 2015-2016 indeholder imidlertid primært en stigning i trusselsepisoderne.<sup>20</sup>

<sup>18</sup> Det er ikke muligt at fremskrive antallet af unikke gerningspersoner for 2. halvår 2017, da det ikke kan vurderes, om det er de samme indsatte, som allerede har udsat personalet for vold og trusler i 1. halvår, der igen vil blive voldelige, eller det er nogle andre indsatte, som vil stå bag voldsepisoderne.

<sup>19</sup> Det er ikke muligt at beregne en andel for 2017, da der aktuelt kun er data for første halvår til rådighed. Disse data kan ikke fremskrives, da hverken antallet af unikke gerningspersoner eller tilgangen af indsatte kendes for andet halvår af 2017.

<sup>20</sup> En indsat, der både har stået bag trusler og vold inden for samme år (i to forskellige episoder), vil både figurere i kategorien 'Trusler' og i kategorien 'Vold', men kun én gang i kategorien 'Overgreb uanset type'. Andelene i de to kategorier 'Trusler' og 'Vold' overstiger derfor andelen i 'Overgreb uanset type'.

**Figur 26. Andelen af indsatte der har begået overgreb fordelt på år**



Tabel 14 viser udviklingen i det gennemsnitlige antal episoder pr. gerningsperson. Det skal understreges, at der ikke er tale om et gennemsnit for samtlige indsatte, men kun for den gruppe, der er registreret med mindst ét forhold af vold eller trusler i perioden.

I gennemsnit er de indsatte, der er anført som gerningsperson, registreret for mellem 1,2 og 1,5 episoder om året. Minimum er 1 i alle år, mens maksimum er 22. Dvs. én gerningsperson er registreret med 22 episoder i 2014. Der ses ikke en udvikling i retning af hverken flere eller færre episoder pr. gerningsperson gennemsnitligt set. Opsummeret peger omfangsanalysen altså på, at det er en stigende andel af de indsatte, der begår overgreb (jf. figur 26), men at de gennemsnitligt set ikke begår *flere* overgreb end tidligere.

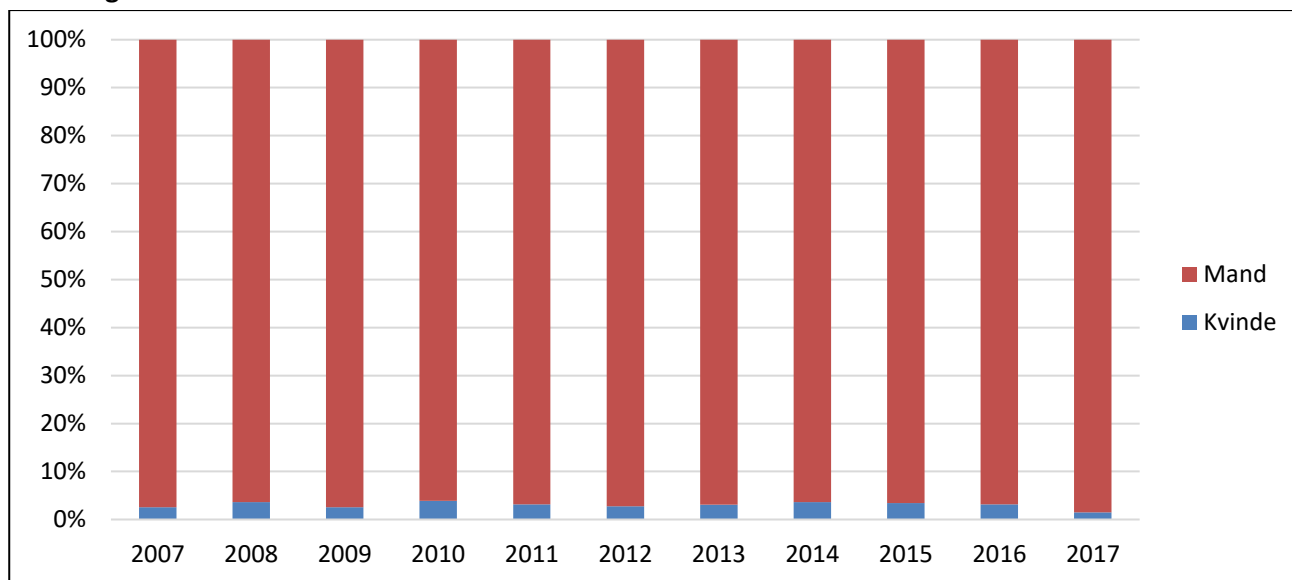
**Tabel 14. Episoder pr. gerningsperson fordelt på år**

	Min.	Max.	Gnms.
2007	1	5	1,2
2008	1	6	1,3
2009	1	6	1,4
2010	1	8	1,4
2011	1	7	1,3
2012	1	12	1,3
2013	1	14	1,4
2014	1	22	1,5
2015	1	8	1,3
2016	1	9	1,4
2017	1	9	1,3

#### 4.5.2. Karakteristika ved gerningspersonerne

I figur 27 er kønsfordelingen blandt gerningspersonerne fordelt over tid. Der er ganske små variationer over årene og i samtlige år er det mænd, som udgør langt hovedparten af gerningspersonerne. Periodens laveste andel af overgreb, hvor en kvindelig indsat står bag, ses i 2017.<sup>21</sup>

**Figur 27. Episoder af vold og trusler mod personalet fordelt på gerningspersonens køn. Udvikling i relativ fordeling 2007-2017.**

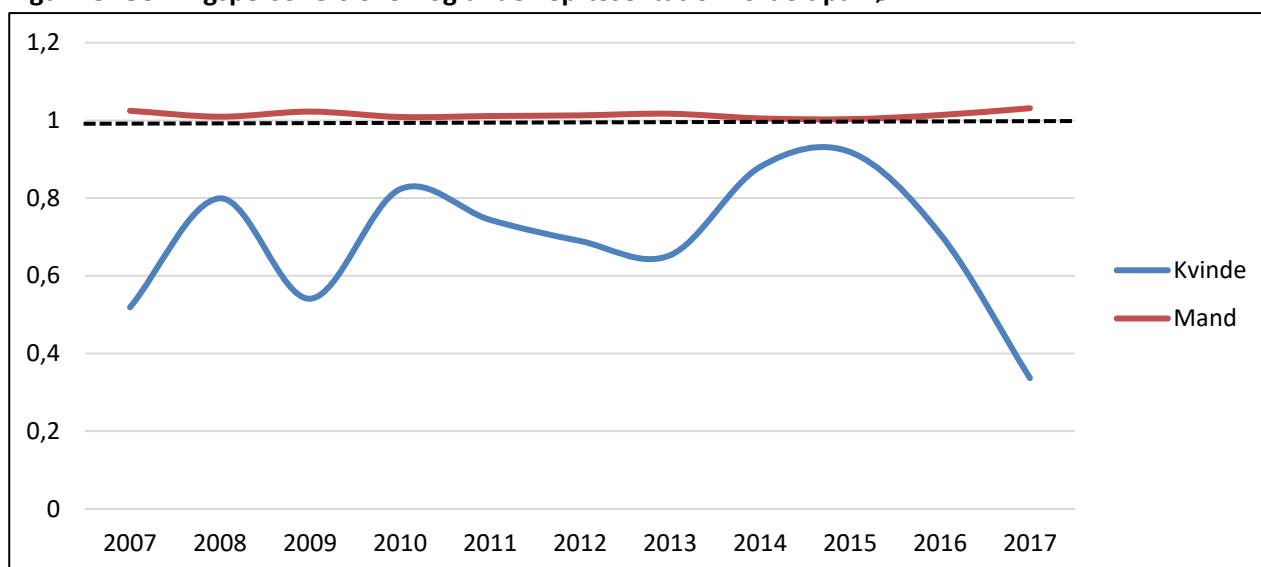


Figur 28 viser relationen mellem andelen af episoder, som hhv. mandlige og kvindelige indsatte står bag, og hvor stor en andel, de udgør af klientellet generelt. Som det ses af figuren, er de mandlige indsatte svagt overrepræsenterede igennem perioden. Hvor mandlige indsatte i 2007-2017 udgør mellem 95-96 pct. af alle indsatte, står de bag 96-98 pct. af volds- og trusselsepisoderne i perioden.

For kvindernes vedkommende ses større udsving, idet de udgør en langt mindre gruppe blandt de indsatte. De er dog tydeligt underrepræsenteret over hele perioden. I 2017 står kvinderne bag 1,5 pct. af volds- og trusselsepisoderne, mens de udgør 4,5 pct. af klientellet.

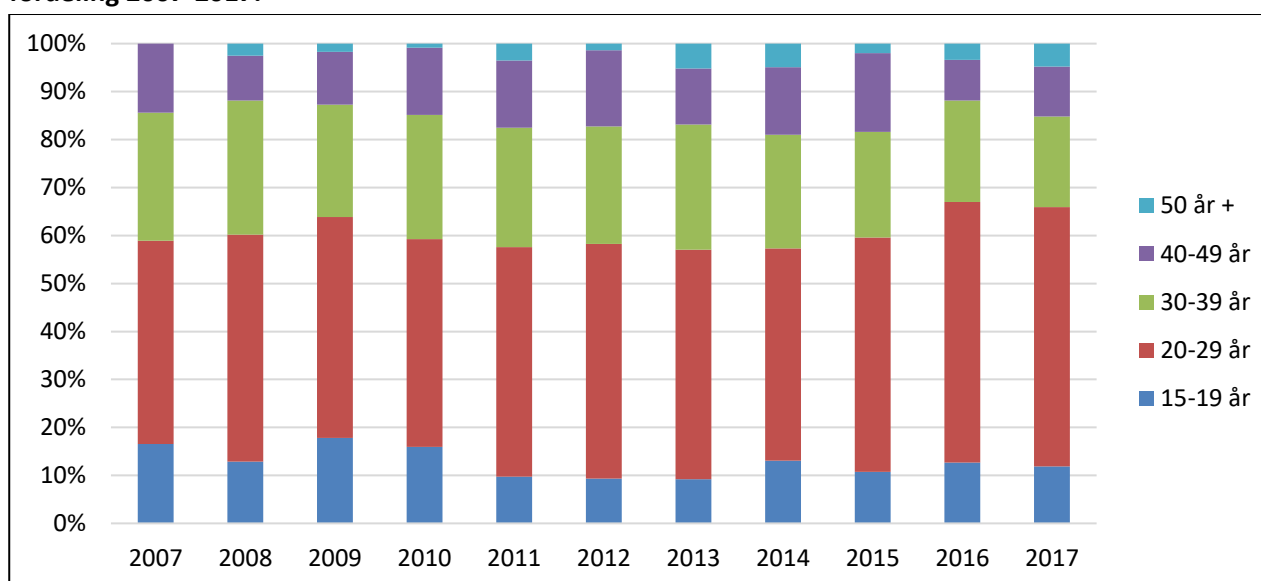
<sup>21</sup> Køn er opgjort en septemberdag i året for perioden 2007-2016, mens det er opgjort d. 1. juni i 2017.

**Figur 28. Gerningspersoners over- og underrepræsentation fordelt på køn.**



I figur 29 ses udviklingen i gerningspersonernes alder over tid. Her ses lidt variationer over årene, men generelt er det aldersgruppen 20-29 år, som tegner sig for en stor andel af episoderne om vold og trusler mod personalet – og med en tendens til at udgøre en stigende andel i 2016 og 2017.<sup>22</sup>

**Figur 29. Episoder af vold og trusler mod personalet fordelt på gerningspersonens alder. Udvikling i relativ fordeling 2007-2017.**

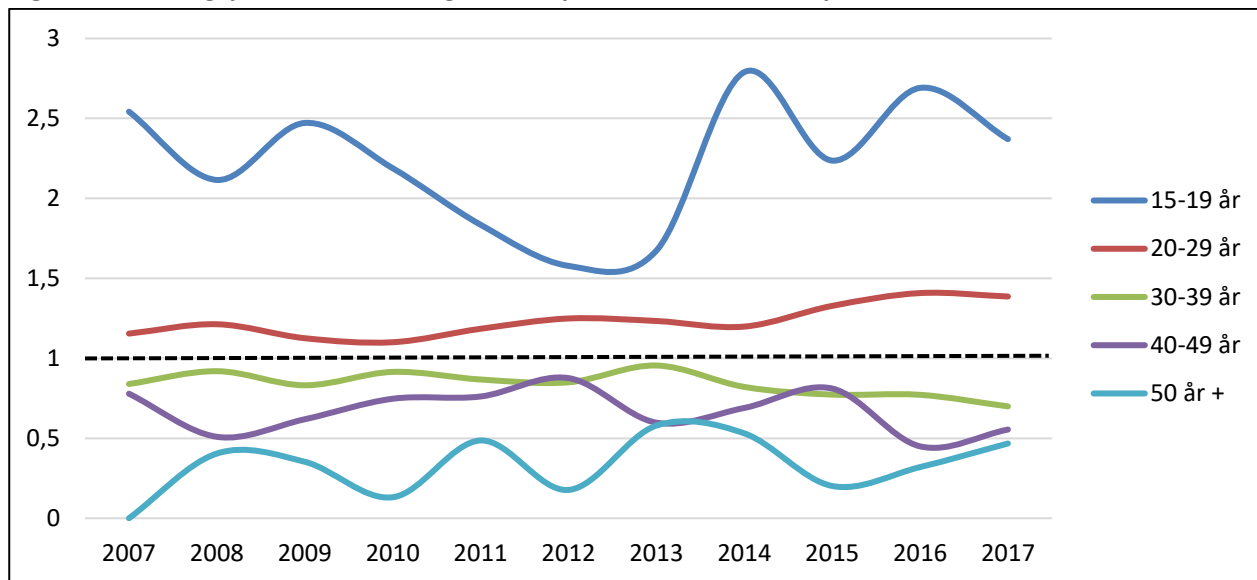


Figur 30 viser, om de forskellige aldersgrupper blandt de indsatte er over- eller underrepræsenteret i episoder om vold og trusler. Som det fremgår af figuren, er det de to yngste grupper af indsatte, der er overrepræsenteret i statistikken. De 15-19 årige udgør en relativt lille andel af de indsatte, men set i forhold til, hvor stor en andel af episoderne, de er involveret i som gerningspersoner, har de den højeste overrepræsentation igennem hele perioden.

<sup>22</sup> Alder er opgjort en septemberdag i året for perioden 2007-2016, mens den er opgjort d. 1. juni i 2017.

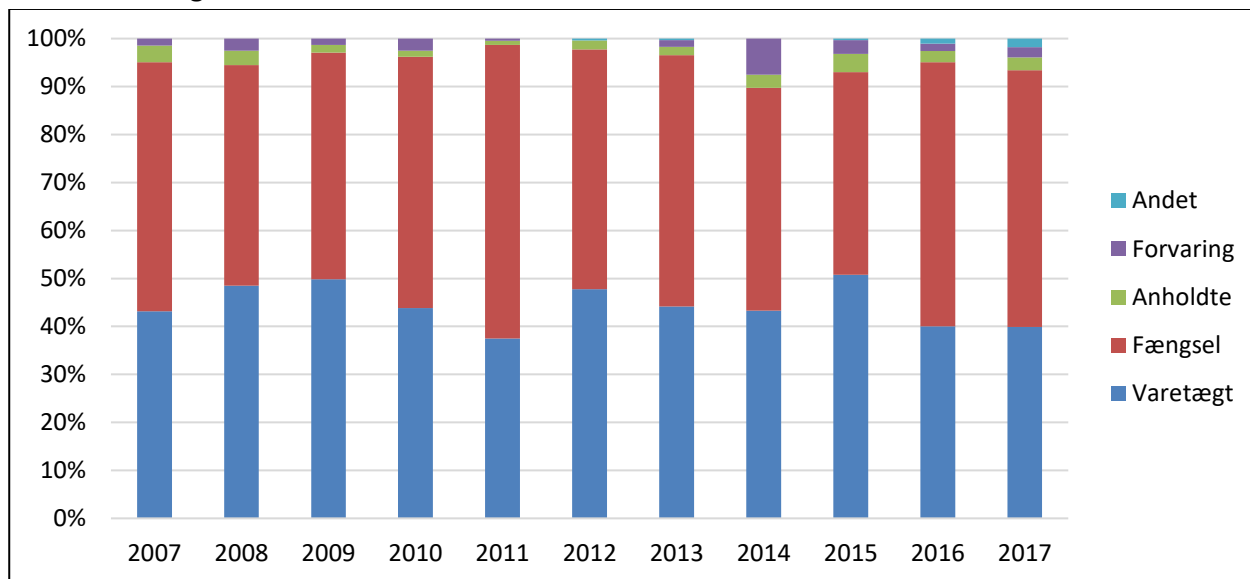
Indsatte, der er 30 år eller ældre er underrepræsenteret i volds- og trusselsstatistikken, og tendensen er, at jo ældre de indsatte er, desto mere underrepræsenteret er de.

**Figur 30. Gerningspersoners over- og underrepræsentation fordelt på alder.**



I figur 31 er udviklingen i episoder fordelt på gerningspersonens klienttype. Som det fremgår af figuren, er det primært de varetægtsfængslede og de fængslede, der er registreret som gerningsmænd i episoder med vold og trusler mod personalet – men det er dog også disse to grupper, der udgør langt størstedelen af klientellet.<sup>23</sup>

**Figur 31. Episoder af vold og trusler mod personalet fordelt på gerningspersonens klienttype. Udvikling i relativ fordeling 2007-2017.**

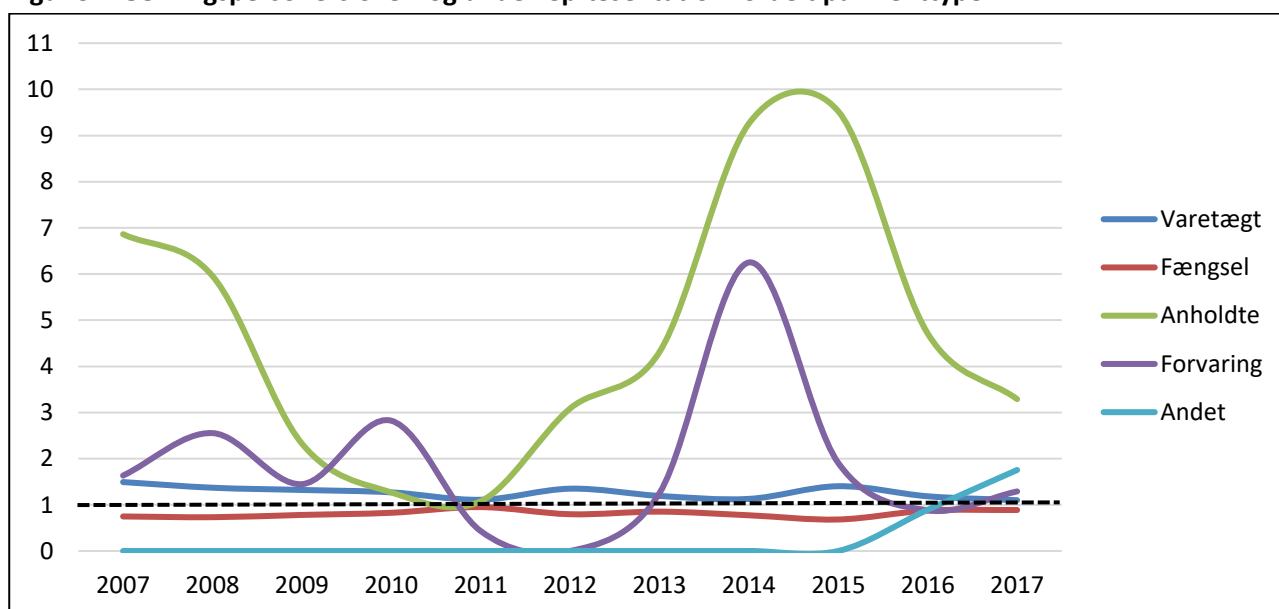


<sup>23</sup> Klienttype er opgjort en septemberdag i året for perioden 2007-2016, mens det er opgjort d. 1. juni i 2017.

I figur 32 ses nærmere på relationen mellem, hvor stor en andel af episoderne de forskellige klienttyper står bag, og hvor stor en andel de udgør af klientellet generelt. Som det fremgår, er der en tendens til, at de varetægtsfængslede er en smule overrepræsenteret igennem perioden, mens de fængslede er en smule underrepræsenterede.

Det mest i øjenfaldende er dog gruppen af anholdte, som er markant overrepræsenteret igennem størstedelen af perioden. De store udsving er dog også et resultat af, at de udgør en relativt lille andel af de indsatte i fængsler og arresthuse. I 2015, hvor de står for knap 10 gange så stor en andel af volds- trusselsepisoderne, som de udgør af klientellet generelt, er der tale om, at de har begået 3,8 pct. af overgrebene, mens de udgør 0,4 pct. af de indsatte.

**Figur 32. Gerningspersoners over- og underrepræsentation fordelt på klienttype.**

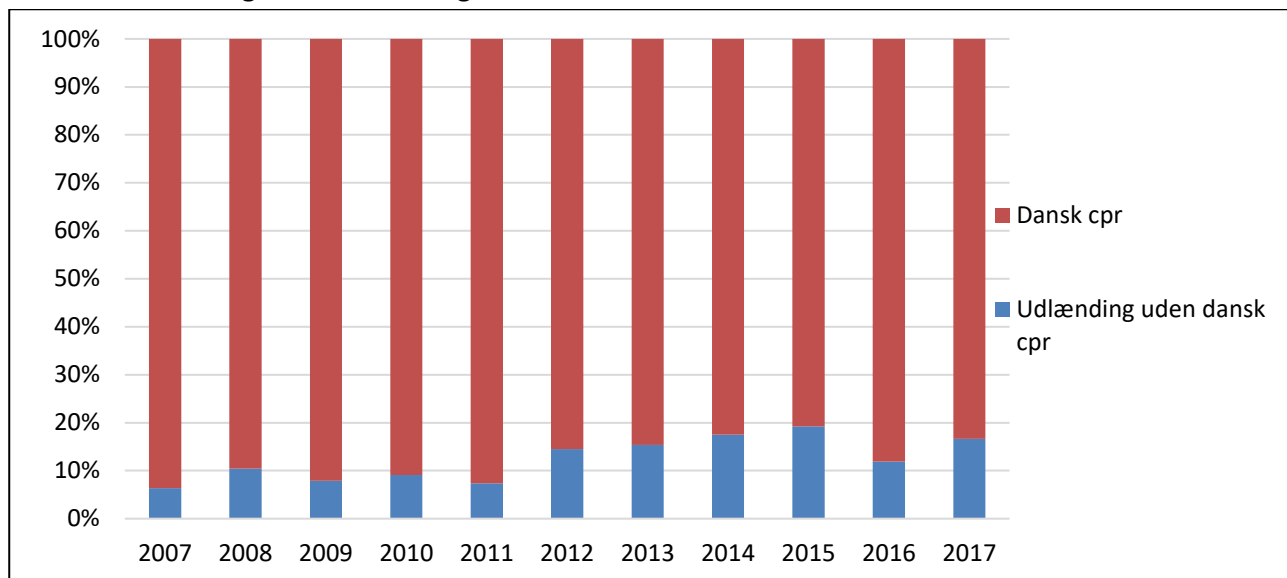


I figur 33 er udviklingen af episoder fordelt på, hvorvidt gerningspersonen har tilknytning til Danmark. Her skelnes mellem hhv. indsatte med dansk cpr-nummer, der har tilknytning til Danmark og indsatte udlændinge uden dansk cpr-nummer, der ikke har tilknytning til Danmark. Sidstnævnte er fx turister eller andre udlændinge, som kun har opholdt sig kort tid i Danmark.<sup>24</sup>

Figuren viser, at det i alle årene primært er personer med dansk cpr-nummer, som står for episoderne med vold og trusler mod personalet. Der er dog en tendens til, at udlændingene står for en større andel af episoderne mod slutningen af perioden. I 2007 var det kun 6 pct. af episoderne, hvor gerningspersonen var udlænding, mens det i 2017 var i 17 pct. af episoderne, hvor gerningspersonen var udlænding.

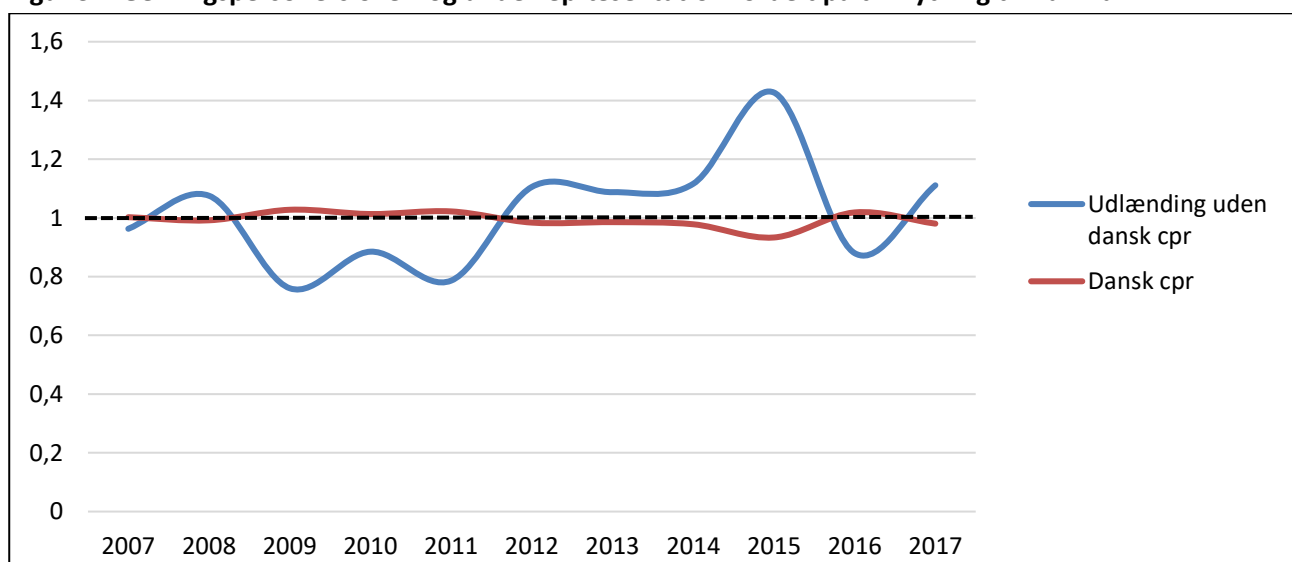
<sup>24</sup> Tilknytning til Danmark er opgjort en septemberdag i året for perioden 2007-2016, mens det er opgjort d. 1. juni i 2017.

**Figur 33. Episoder af vold og trusler mod personalet fordelt på gerningspersonens tilknytning til Danmark. Udvikling i relativ fordeling 2007-2017.**



I figur 34 sættes andelen af episoder, de to grupper står for, i forhold til hvor stor en andel, de udgør af klientellet generelt. Som det fremgår, er der ikke en entydig tendens igennem perioden i forhold til deres over- og underrepræsentation. Med andre ord er dét, at indsatte uden tilknytning til Danmark, står for en større og større andel af volds- og trusselsepisoderne også et udtryk for, at de generelt udgør en større andel af klientellet. Billedet af hvem, der er overrepræsenteret i statistikken, skifter altså over årene, og hvor det eksempelvis i 2016 var indsatte med dansk cpr-nummer, der var let overrepræsenteret, er det i første halvdel af 2017 indsatte uden tilknytning til Danmark.

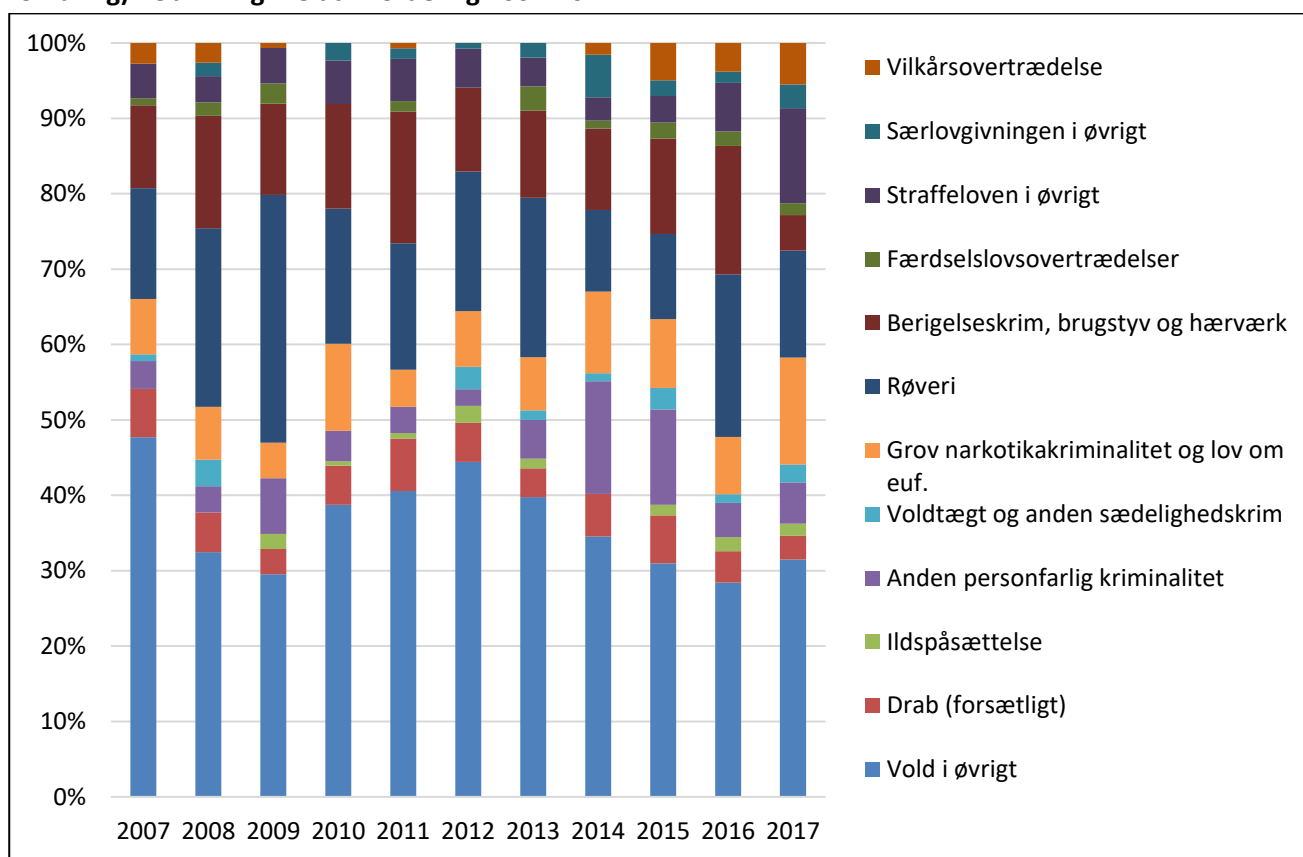
**Figur 34. Gerningspersoners over- og underrepræsentation fordelt på tilknytning til Danmark.**



I figur 35 er udviklingen i episoder fordelt på, hvilken kriminalitet gerningspersonen har begået. Figuren omfatter kun de 1.706 episoder, hvor gerningspersonen er idømt fængsel eller forvaring. Det vil sige de sager, hvor der er faldet dom, og hvor gerningspersonerne afsoner i fængsel eller arresthus.<sup>25</sup>

Figuren viser nogle variationer over årene. Personer, der er dømt for vold i øvrigt, står i alle årene bag en relativt stor andel af episoderne. I 2007 var det knap halvdelen af episoderne med vold og trusler, der blev begået at voldsdømte, men fra 2012 ses en faldende tendens, så voldsdømte i 2017 stod bag 31 pct. af episoderne.<sup>26</sup> Fra 2012 udgør de voldsdømte også en relativt mindre andel af de indsatte generelt set i forhold til tidligere.

**Figur 35. Episoder af vold og trusler mod personalet fordelt på gerningspersonens kriminalitet (fængsel og forvaring). Udvikling i relativ fordeling 2007-2017.**



Figur 36 viser, hvorvidt de forskellige grupper af dømte er over- eller underrepræsenteret i statistikken over vold og trusler mod personalet. For overskuelighedens skyld vises kun de seks grupper, der står bag den største andel af episoderne i perioden.

<sup>25</sup> Kriminaliteten er opgjort en septemberdag i året for perioden 2007-2016. I 2017 er kriminaliteten opgjort pr. 1. juni.

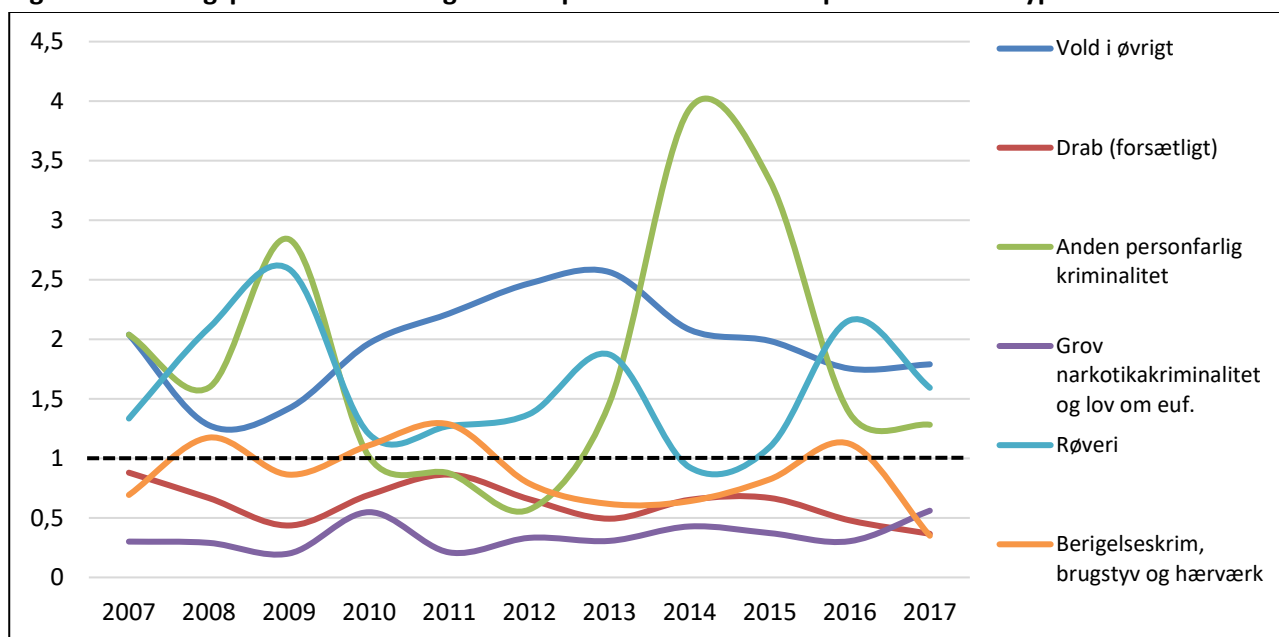
<sup>26</sup> I figuren er nogle kategorier slået sammen for overskuelighedens skyld. Det betyder, at 'tyveri og hittegods, hæleri samt brugstyveri' er slået sammen med 'anden berigelseskriminalitet mv.', 'hærværk' samt 'brugstyveri af motorkøretøj over 18 år'. Ligeledes er 'grov narkotikakriminalitet' slået sammen med 'lov om euforiserende stoffer'. Og endelig er 'voldtægt, voldtægtsforsøg' slået sammen med 'anden sædelighedskriminalitet samt incest'.



Som det fremgik af figur 35, står voldsdømte for den største andel af overgrebene mod personalet. Figur 36 viser videre, at selvom de også udgør en relativt stor gruppe blandt de indsatte, så er de stadig overrepræsenteret igennem hele perioden. Indsatte, der er dømt for røveri, er ligeledes – med undtagelse af 2014 - en overrepræsenteret gruppe. For personer, der er indsat på grund af anden personfarlig kriminalitet, ses der ingen entydig tendens i perioden, men de seneste par år viser statistikken, at de også er overrepræsenteret i større eller mindre omfang.

Drabs- og narkodømte er omvendt to grupper, der i alle årene har været underrepræsenteret – dvs. stået bag en relativt mindre andel af volds- og trusselsepisoderne, end de udgør af klientellet generelt.

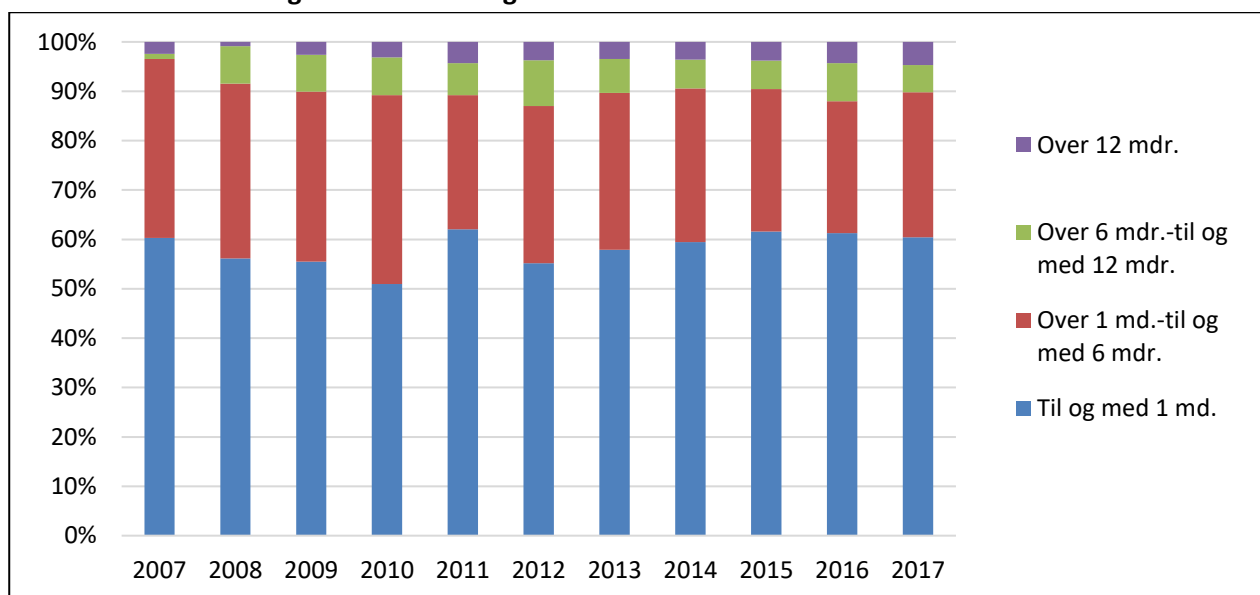
**Figur 36. Gerningspersoners over- og underrepræsentation fordelt på kriminalitetstype.**



I figur 37 er gerningspersonens opholdstid fordelt over tid. Figuren viser, hvor længe gerningspersonen har været indsat på *den aktuelle institution* på episodetidspunktet.<sup>27</sup> Figuren viser, at over alle årene er det bemærkelsesværdigt mange episoder, der finder sted inden for den første måned efter indsættelse på det aktuelle fængsel eller arresthus – de fleste år omkring 60 pct. Det skal hertil bemærkes, at de indsatte, som oftest er voldelig eller truende over for personalet (de såkaldte 'spidser') flyttes meget mellem forskellige fængsler og arresthuse. Det kan således bidrage til at forklare, hvorfor en stor andel af episoderne finder sted i den første periode på matriklen.

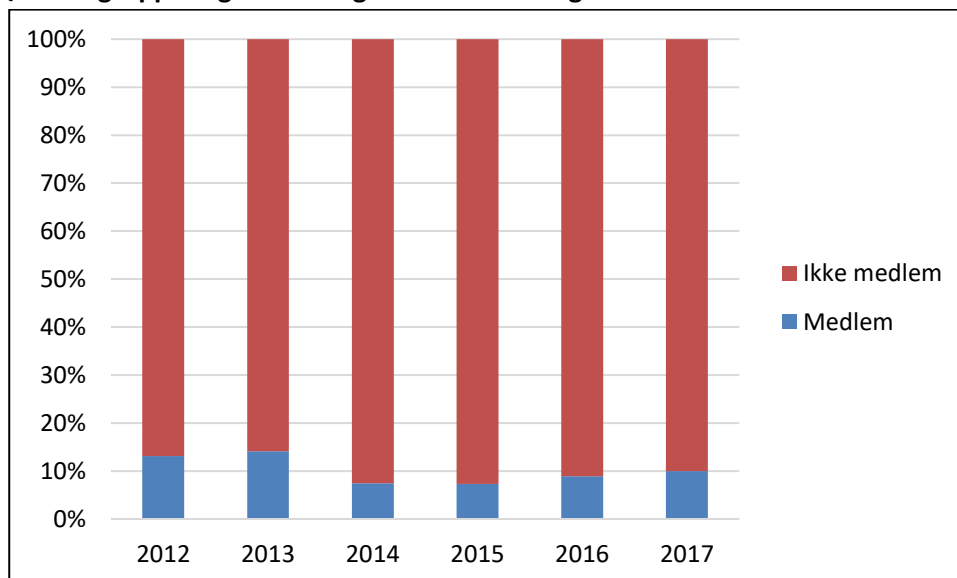
<sup>27</sup> Der er således ikke tale om afsoningstiden, idet klienten kan have opholdt sig på en anden institution forinden.

**Figur 37. Episoder af vold og trusler mod personalet fordelt på gerningspersonens opholdstid på institutionen. Udvikling i relativ fordeling 2007-2017.**



Figur 38 viser, hvorvidt gerningspersonen var registreret med rocker-/bandetilknytning på det tidspunkt, hvor volden eller truslerne mod personalet blev begået.<sup>28</sup> I 2012 var 13 pct. af episoderne begået af personer, som havde rocker-/bandetilknytning, og i 2013 var 14 pct. Herefter sker der et lille fald i andelen. I 2017 (første halvår) var det i 10 pct. af episoderne om vold og trusler mod personalet, at den indsatte havde tilknytning til en rocker- eller bandegruppering.

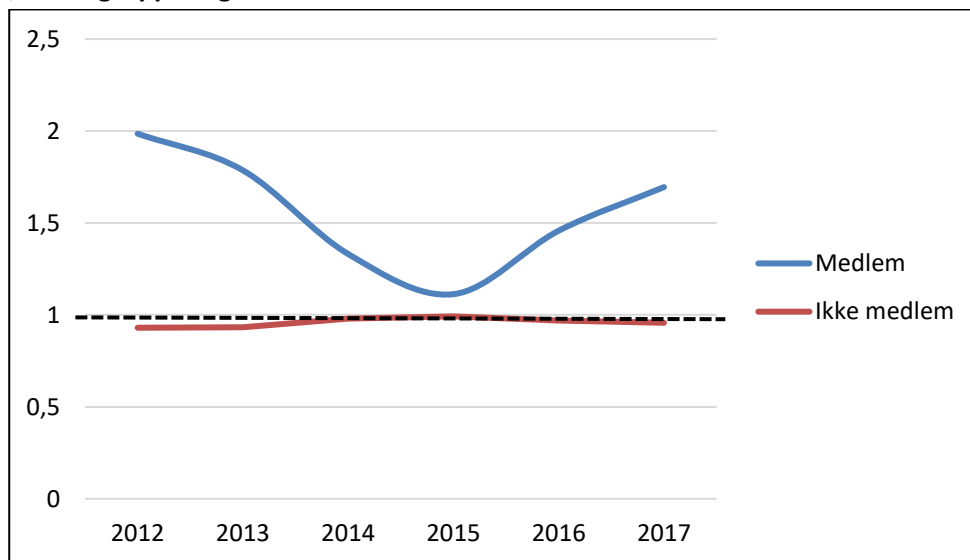
**Figur 38. Episoder af vold og trusler mod personalet fordelt på gerningspersonens tilknytning til rocker-/bandegruppering. Udvikling i relativ fordeling 2012-2017.**



<sup>28</sup> Valide oplysninger om rocker-/bandetilknytning findes alene for perioden 2012-2017. Tilknytning til en rocker-/bandegruppering defineres som personer, der i Kriminalforsorgens efterretningssystem er registreret som enten 'medlem', 'prospect', 'probationary', 'hang-around' eller 'koordinerende/ledende'.

Figur 39 viser, at indsatte, der er tilknyttet en rocker- eller bandegruppering, er let overrepræsenteret i volds- og trusselsstatistikkerne igennem hele perioden.<sup>29</sup> Hvor der kan iagttages en gradvist mindre overrepræsentation frem til 2015, ses imidlertid igen en mindre stigning i 2016 og 2017. I 2017 udgjorde indsatte med rocker-/bandetilknytning 6 pct. af klientellet generelt, mens de stod bag 10 pct. af volds- og trusselsepisoderne mod personalet.

**Figur 39. Gerningspersoners over- og underrepræsentation fordelt på tilknytning til rocker-/bandegruppering.**



I absolutte tal er det i alt 211 episoder om vold og trusler i perioden 2012 til 1. halvår 2017, hvor gerningspersonen har rocker-/bandetilknytning. Af disse 211 episoder er 54 (svarende til 26 pct.) begået af et rockermedlem (inkl. supportere), mens 157 episoder (svarende til 74 pct.) er begået af et bandemedlem.

Hvad angår den specifikke tilknytning, består top 5 af Loyal to Familia med 42 episoder ud af 211 (svarende til 20 pct.), Brothas Souljaz med 25 episoder (12 pct.), Bandidos med 24 episoder (11 pct.), Black Army med 22 episoder (10 pct.), og AK81 med 10 tilfælde (5 pct.).

<sup>29</sup> Andelen af klienter med tilknytning til en rocker- eller bandegruppering er opgjort en septemberdag i 2012-2016 og en junidag i 2017.

## 5. Vold og trusler mod andre offentligt ansatte

I perioden 2007-2017 er der sket en markant stigning i antallet af registrerede sager om vold og trusler mod Kriminalforsorgens personale, og særligt i 2016 og 2017 stiger antallet af registrerede trusler voldsomt. Selvom udviklingen for Kriminalforsorgens personale er alvorlig og iøjefaldende, er problematikken ikke specifik for Kriminalforsorgen. Den synes derimod at følge en samfundstendens. Der har således i de senere år været adskillige avisartikler, som sætter fokus på den øgede vold og trusler mod offentligt ansatte. Foruden fængselsbetjente er det også politibetjente, plejepersonale på bosteder for børn og psykisk syge, sygeplejersker, lærere, socialrådgivere, sagsbehandlere på kommunekontorer, sosu-assistenten og personalet i psykiatrien, som oplever en stigning i vold og trusler.<sup>30</sup> Det afspejles også i statistikken, at der er registreret flere tilfælde af vold og trusler mod offentligt ansatte.

Vold og trusler mod offentlig myndighed er en overtrædelse af straffelovens § 119. I tabel 15 vises udviklingen i antallet af ofre for denne lovovertrædelse, fordelt på de seks typer, som skelnes mellem i politiets journalsystem.<sup>31</sup> Særligt af interesse her er udviklingen vedrørende vold og lign. mod nogen i offentlig tjeneste, som stiger kraftigt fra 2015 til 2016. Ligeledes stiger antallet af trusler mod nogen i offentlig tjeneste markant fra 2015 til 2016. Det er disse to kategorier, som Kriminalforsorgens personale registreres under.

**Tabel 15. Udvikling i antal ofre for vold og trusler mod politi og andre i offentlig tjeneste**

	2007	2008	2009	2010	2011	2012	2013	2014	2015	2016
<b>Vold eller trussel mod polititjenestemand</b>	889	840	732	782	951	1003	1058	1056	970	1056
<b>Trusler om vold mv. mod overordnet polititjenestemand</b>	16	5	12	8	22	17	26	12	23	13
<b>Lægge hindring i vejen for udførelse (polititjenestemand)</b>	28	21	21	32	31	25	25	38	35	39
<b>Vold o.l. mod nogen i offentlig tjeneste mv.</b>	1.347	1.285	1.400	1.445	1.187	1.335	1.637	1.705	1.978	3.658
<b>Trusler om vold mv. mod offentlig myndighed</b>	466	507	439	588	566	517	575	609	826	1.165
<b>Hindring af offentlig myndighed</b>	23	18	17	11	10	16	11	12	10	12
<b>Vold og lignende mod offentlig myndighed i alt</b>	2.769	2.676	2.621	2.866	2.767	2.913	3.332	3.432	3.842	5.943

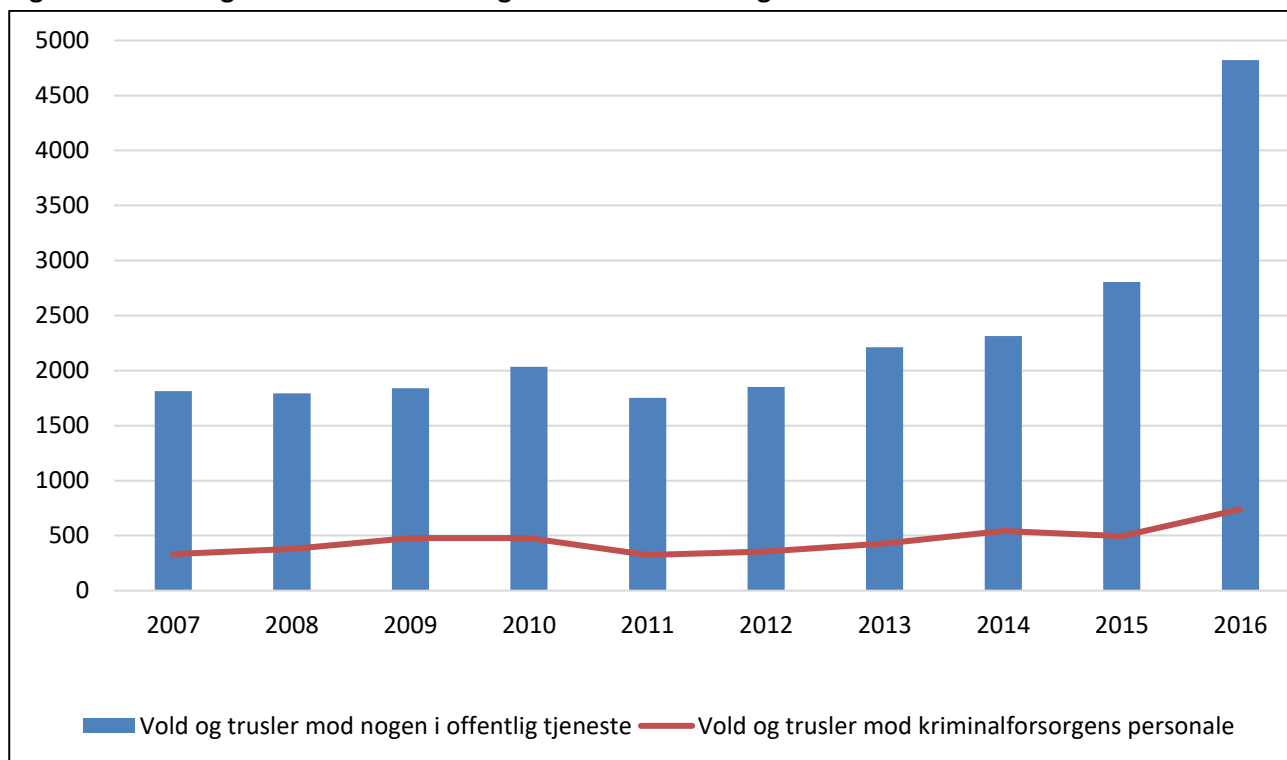
Figur 40 viser udviklingen i antallet af ofre for vold og trusler mod alle i offentlig tjeneste (blå søjle) sat i forhold til udviklingen i sager om vold og trusler mod Kriminalforsorgens personalet (rød linje). Det ses, at

<sup>30</sup> Se fx Avisen.dk d. 8. marts 2017: *Chokerende tal: Anmeldelser af vold mod offentlig ansatte eksploderer*; dr.dk d. 5. november 2017: *2.659 dømt for trusler eller vold mod offentligt ansatte*; UgebrevetA4.dk d. 31 oktober 2017: *Hver ottende sagsbehandler er blevet truet med tæv*; dr.dk d. 20. juni 2017: *Portører håndterer voldelige patienter - uden at være klædt på til det*; dr.dk d. 13. oktober 2017: *Stigning i anmeldelser om vold og trusler mod politiet: Jesper er blevet sparket, skudt efter og spyttet på*; og foa.dk med link til undersøgelse om vold i psykiatrien foretaget januar 2014.

<sup>31</sup> Oplysningerne stammer fra [www.statistikbanken.dk](http://www.statistikbanken.dk).

udviklingen synes at følges ad. I 2011 ses et fald i sager blandt samtlige offentlig ansatte og ligeledes blandt Kriminalforsorgens personale. I 2016 stiger antallet af sager kraftigt for både samtlige offentlig ansatte og for Kriminalforsorgens personale.

**Figur 40. Udvikling i antal ofre for vold og trusler mod offentlig ansatte. Absolutte tal 2007-2016.**



Den meget kraftige stigning i antallet af offentlig ansatte i 2016, der udsættes for vold og trusler, sættes i forbindelse med en ændring af en praksis i erstatningsnævnet, hvor der i årsberetningen for 2014 skabes tvivl om, hvorvidt plejepersonale mv. kan opnå erstatning for vold, hvis ikke forholdet er blevet anmeldt til politiet.<sup>32</sup> Ændringen er beskrevet mere indgående i bilag 2. Denne ændring kan forklare, hvorfor antallet af (registrerede) ofre for vold mod nogen i offentlig tjeneste stiger *så eksplosivt* i 2016.

Praksisændringen regnes dog ikke for at stå for hele stigningen. I debatten om vold og trusler mod offentlig ansatte peges således på forskellige årsager til, at offentlige ansatte bliver udsat for flere overgreb nu end tidligere. Fx at der er en tendens til, at borgere generelt har mindre respekt for personalet i offentligt embede, at offentligt ansatte ikke længere finder sig i at blive udsat for vold fra de borgere, de er ansat til at tage vare på (fx psykisk eller somatisk syge, børn, ældre, klienter på socialkontorer mv.), og heraf følger også en større anmeldelsestilbøjelighed, når og hvis offentligt ansatte bliver udsat for vold og trusler.

<sup>32</sup> Årsberetningen offentliggøres i juni 2015. Betydningen af denne er belyst i Kyvsgaard, Britta (2017): *Udviklingen i anmeldelser for vold og trusler*. Justitsministeriets Forskningskontor, København, samt artikel i Information d. 14. marts: 'Tudetosset' praksisændring skyld i markant stigning i voldsanmeldelser.

## 6. Opsummering og afsluttende kommentarer

Analyserne i de ovenstående kapitler viser, at der i perioden 2007-2017 er sket en kraftig stigning i antallet af registrerede sager om vold og trusler mod personalet i fængsler og arresthuse. Særlig i 2016 og 2017 ses en stor stigning. Det er dog primært antallet af trusler mod personalet, der stiger, og ikke sager om vold mod personalet.

Der kan også identificeres en stigning i perioden både i forhold til, hvor stor en andel af de ansatte der bliver udsat for vold eller trusler i løbet af et år, og hvor stor en andel af de indsatte, der begår et overgreb. Igen er det primært trusler, der bidrager til den markante stigning i såvel andelen af ansatte, der bliver ofre, og andelen af indsatte der bliver gerningspersoner, som ses fra 2015. Analysen viser ikke en tendens til, at de ansatte, der bliver ofre for vold og trusler, gennemsnitligt set bliver udsat for flere overgreb nu end for ti år siden. Det samme gælder for gerningspersonerne, hvor det gennemsnitlige antal episoder pr. gerningsperson har ligget relativt stabilt gennem hele perioden.

Rapporten kan ikke give entydige forklaringer på stigningen i vold og trusler mod personalet i fængsler og arresthuse. Indførelsen af et nyt indberetningsmodul til vold og trusler i midten af 2016 samt indskærpelse af nultolerance over for vold og trusler i Kriminalforsorgen har givetvis den virkning, at der de sidste par år er registreret flere sager end tidligere. Det er dog med al sandsynlighed ikke hele stigningen, der kan forklares af en øget registrering. Dette understøttes af, at en lignende udvikling kan identificeres i samfundet udenfor, hvor der ligeledes ses en markant stigning i overgreb på forskellige grupper af offentligt ansatte særligt inden for de sidste par år.

Når forklaringer på stigningen skal fremsøges, kan der derfor heller ikke ses bort fra, at der i perioden 2007-2016 er kommet et større pres på Kriminalforsorgens institutioner med en højere belægsprocent samt et hårdere regime med konverteringen af flere åbne pladser til lukkede pladser i fængsler og arresthuse. En øget brug af alternativer til fængselsstraf har ligeledes betydet, at klientellet har ændret sig mod at være mere socialt og kriminelt belastet. En stigning i andelen af volds- og trusselssager, hvor personalet har angivet 'psykisk ustabilitet' hos gerningspersonen kan desuden være et udtryk for, at der gennem de senere år er en stigende udfordring med denne gruppe indsatte. Endelig har Kriminalforsorgen indført en række disciplinære stramninger i perioden, blandt andet øget brug af bøder og strafcelle samt strammere regler for udgang og prøveløsladelse for de indsatte. Dette kan – sammen med indførelse af rygeforbud i alle fængsler og arresthuse og en styrket indsats mod mobiltelefoner, der medfører flere visitationer og mere kontrol i de indsattes dagligdag – være forhold, der gør relationen mellem indsatte og ansatte mere anspændt og skabe grobund for flere konflikter, der kan ende i vold eller trusler mod personalet.

I midten af 2016 indføres et nyt registreringsmodul, der blandt andet også medfører en række nye kategorier, som personalet kan anvende til at beskrive den situation, som volds- eller trusselshændelsen opstod i. Dette skift af system betyder, at det ikke er muligt at se, hvorvidt særlige typer af omstændigheder bruges i højere grad i 2016 og 2017 sammenlignet med tidligere. Det kan dog fortsat tolkes af personalets registreringer, at det netop ofte er i umiddelbar forlængelse af en utilfredshed over forhold i hverdagen i fængslet eller arresthuset, at en volds- eller trusselepisode opstår. Dette ses fx ved, at hhv. 'afslagssituation' samt 'overflytning til anden lokalitet' er to kategorier, personalet ofte anvender til at beskrive den situation, som volds- og trusselshændelserne er opstået i. En afslagssituation kan dække over alle typer af situationer, hvor den indsatte har anmodet om noget enten formelt eller uformelt, og hvor personalet må overbringe

information om, at det ønskede ikke kan lade sig gøre. Overflytning til anden lokalitet er ligeledes en potentiel upopulær og konfliktskabende beslutning, som kan træffes enten af plads- eller sikkerhedsmæssige hensyn. I 2017 er omstændigheden angivet til en af disse kategorier i mere end halvdelen af volds- og trusselsindberetningerne.

Dette billede, der tegnes på baggrund af personalets registreringer, støtter altså antagelsen om, at et hårdere regime med flere regler som skal håndhæves og en høj andel af afslag til de indsatte, kan øge konfliktpotentialer og dermed risikoen for vold og trusler, idet der skabes flere situationer, hvor personalet er nødsaget til at formidle og gennemføre upopulære beslutninger over for de indsatte.

Der findes ikke data i volds- og trusselsmodulet, der tillader en mere dybdegående analyse af de situationelle rammer omkring overgrebet og hvilke forhold, der ser ud til at udløse volds- eller trusselhandlingen fra den indsatte. Til dette kræves yderligere data. I en kommende rapport vil disse supplerende data omkring de enkelte volds- og trusselsepisoder blive inddraget, og på den baggrund komme nærmere et svar på, hvornår og hvordan episoderne opstår og udvikler sig.

## Ofrene over tid

Analyserne i rapporten ser på ofre for vold og trusler primært ud fra to vinkler. For det første undersøges det, hvor stor en andel af overgrebene, forskellige grupper af ansatte har været udsat for i perioden 2007-2017<sup>33</sup>, og om ofre på den baggrund ser ud til at have ændret sig over tid. For det andet undersøges de forskellige gruppers over- og underrepræsentation i offerstatistikken. Dette gøres ved at sammenholde den andel af vold og trusler, de er blevet udsat for, med den andel de udgør af personalet i fængsler og arresthuse generelt. Det er et væsentligt element at se på over-/underrepræsentation for at forstå udviklingen, idet et resultat, der fortæller, at en given gruppe ansatte er offer for langt størstedelen af overgrebene, blot kan være et udtryk for, at de også udgør langt størstedelen af personalet generelt.

Omvendt skal det dog understreges, at dét, at en given gruppe er overrepræsenteret i offerstatistikken, ikke nødvendigvis er ensbetydende med, at deres risiko for at blive udsat for vold eller trusler er større netop pga. det givne kendetegn. Overrepræsentationen giver en indikation på udsathed, men at fastslå i hvor høj grad den ansattes køn, alder, profession mv. *i sig selv* øger/mindsker risikoen for at blive offer kræver andre, mere avancerede analyser. En sådan – såkaldt risikoprofil for de ansatte – vil blive præsenteret i en senere rapport. Analyserne i denne vil ligeledes tegne risikoprofiler for de indsatte; dvs. undersøge, hvilke forhold hos den indsatte der hhv. øger/mindsker risikoen for at begå vold eller trusler mod personalet.

Med disse forbehold in mente skal følgende fremhæves fra analyserne i de foregående kapitler. Det, der er angivet med fed skrift, er de grupper, der primært er overrepræsenteret i offerstatistikken.

Analyserne viser, at **personalet på Københavns Fængsler** er udsat for den største del af volden og truslerne i mange af årene 2007-2017. De øvrige institutionstyper, der indgår i analysen er hhv. åbne fængsler, lukkede fængsler og øvrige arresthuse. Ligeledes viser det sig, at personalet på Københavns Fængsler er de eneste, der er entydigt overrepræsenteret i volds- og trusselsstatistikken igennem hele perioden. For de øvrige arresthuse ses siden 2012 en let stigende tendens i forhold til personalets udsathed.

---

<sup>33</sup> Analyserne vedr. 2017 baserer sig alene på registreringer fra det første halve år.

Langt hovedparten af alle overgrebene er rettet mod **fængselsbetjente**. I alle årene har 85-90 pct. af al volden og truslerne en fængselsbetjent som offer. Det viser sig også, at fængselsbetjente som den eneste personalegruppe er overrepræsenteret i statistikken.

**Mandlige ansatte** er oftest ofre for vold og trusler fra de indsatte, ligesom de - i modsætning til kvindelige ansatte - også er overrepræsenteret i offerstatistikken i hele perioden.

Offerets alder er stigende over årene. Dette er dog også et udtryk for, at gennemsnitsalderen blandt de ansatte generelt er stigende. De **ynge aldersgrupper** (20-39 årige) er overrepræsenteret i gennem hele perioden. For de 40-49 årige ses en stigende tendens, og i 2017 er de for første gang i perioden en smule overrepræsenteret i offerstatistikken.

Offerets anciennitet er også stigende over årene. I modsætning til starten af perioden er der dog de seneste år ikke længere tendens til, at det er de ansatte med den korteste anciennitet, der er mest overrepræsenteret i volds- og trusselsstatistikkerne. I 2015–2017 er det derimod **ansatte med mellem 6 og 20 års anciennitet**, der er overrepræsenteret.

Opsummeret peger analysen af ofrene i retning af, at en stigende andel af personalet bliver udsat for vold eller trusler fra de indsatte. Den stigende tendens påbegyndes i 2011. Dette år var det 6 pct. af de ansatte, der var registreret som offer for vold eller trusler, mens det i 2016 var 15 pct. (hvoraf langt størstedelen er registreret som ofre for trusler). Ofrenes karakteristika ændres ikke væsentligt over tid, når der ses på faktorerne køn, profession og ansættelsessted. Det er i hele perioden mandlige ansatte, fængselsbetjente samt personale på Københavns Fængsler, der er overrepræsenteret i volds- og trusselsstatistikken. I forhold til ofrenes alder ses imidlertid en tendens til, at de bliver ældre og med længere anciennitet. Dette hænger sammen med, at gennemsnitsalderen blandt Kriminalforsorgens personale ligeledes er stigende gennem perioden.

## Gerningspersonerne over tid

I det følgende fremhæves væsentlige resultater fra analyserne af gerningspersonerne i perioden 2007-2017. De samme afgrænsninger og forbehold, som er nævnt i indledningen til afsnittet ovenfor omkring ofrene, gør sig gældende i det nedenstående. Igen er de grupper, der er fremhævet med fed, dem, der er overrepræsenteret i statistikken over vold og trusler mod personalet.

Det er **mandlige indsatte**, der i alle årene står for langt størstedelen af overgrebene. Der ses mindre udsving i, hvor stor en andel de kvindelige indsatte står bag, men der er ingen nye tendenser hen over årene. De mandlige indsatte er svagt overrepræsenteret i statistikken igennem hele perioden.

De 20-29 årige indsatte tegner sig for en stor del af episoderne henover årene. I 2016 og 2017 ses en tendens til, at de står bag en stigende andel af episoderne. De **20-29 årige** er sammen med de **15-19 årige** indsatte overrepræsenteret i statistikken igennem hele perioden. Indsatte, der er 30 år eller ældre er underrepræsenteret i volds- og trusselsstatistikken, og tendensen er, at jo ældre de indsatte bliver, desto mere underrepræsenteret bliver de.

Varetægtsfængslede og fængslede står bag langt hovedparten af episoderne – men dette er heller ikke overraskende, da de udgør langt størstedelen af klientellet. Der er dog en tendens til, at de



**varetægtsfængslede** er en smule overrepræsenteret igennem perioden, mens de fængslede er en smule underrepræsenterede. Personer med status som **anholdte**, udgør en lille gruppe af klientellet, men er markant overrepræsenteret igennem størstedelen af perioden.

I alle årene er det primært personer med dansk cpr-nummer, som står for episoderne med vold og trusler mod personalet. Der er imidlertid en tendens til, at udlændinge generelt fylder mere af klientellet i fængsler og arresthuse og også står for en større og større andel af episoderne. Analysen af hvem, der er overrepræsenteret i statistikken, viser et **skiftende billede** over årene, og hvor det i 2016 var **indsatte med dansk cpr-nummer**, der var let overrepræsenteret, er det i første halvdel af 2017 **indsatte uden tilknytning til Danmark**.

Personer, der er dømt for vold i øvrigt, står i alle årene bag en relativt stor andel af episoderne. De **voldsdømte** viser sig ligeledes at være overrepræsenteret igennem hele perioden. Det samme gælder indsatte, der er **dømt for røveri** (med undtagelse af 2014) samt i de senere år også personer, der har begået anden **personfarlig kriminalitet**. Drabs- og narkodømte er omvendt to grupper, der i alle årene har været underrepræsenteret – dvs. stået bag en relativt mindre andel af volds- og trusselsepisoderne, end de udgør af klientellet generelt.

Over alle årene 2007-2017 bliver størstedelen af alle volds- og trusselsepisoderne begået af en indsat, der kun har opholdt sig på det **aktuelle fængsel eller arresthus i 0-31 dage**. I forhold til dette fund har det ikke været muligt at beregne en over- eller underrepræsentation.

Oplysninger om gerningspersonens rocker-/bandetilknytning på gerningstidspunktet findes fra og med 2012. Analysen viser, at i 2012 og 2013 var det hhv. 13 og 14 pct. af episoderne, der blev begået af en indsat, som havde rocker-/bandetilknytning. Herefter sker der et lille fald i andelen. I 2017 var gerningspersonen tilknyttet en rocker-/bandegruppering i 10 pct. af episoderne om vold og trusler mod personalet. I gennem hele perioden er **rocker-/bandetilknyttede** overrepræsenteret i statistikken.

Analysens resultater peger ikke i retning af, at det er særlige grupper af indsatte, der står for den stigning navnlig i trusler, som kan iagttages de seneste par år. Siden 2011 ses en tendens til, at en stigende andel af de indsatte begår vold eller trusler mod de ansatte. Hvor det i 2011 var 1,3 pct. af de indsatte, der stod bag en volds- eller trusselsepisode, er det i 2016 2,8 pct. Med udgangspunkt i de faktorer, der er inddraget i denne analyse, er der imidlertid ikke noget der tyder på, at gerningspersonerne bag volds- og trusselsepisoderne mod Kriminalforsorgens personale har ændret sig væsentligt igennem perioden 2007-2017.

## Bilag 1. Datamaterialet i absolutte tal

### Antal krænkende handlinger registreret i personalesystemet i maj 2016-juni 2017

	2016	2017	I alt
Diskriminerende udsagn	45	56	101
Ydmygelser	32	40	72
Forhånelser	53	57	110
Andet	113	65	178
I alt	243	218	461

### Data til figur 4. Tilfælde af vold og trusler mod personalet fordelt på kategori

	2007	2008	2009	2010	2011	2012	2013	2014	2015	2016	2017	I alt
Vold og trusler	90	128	144	181	108	127	145	181	184	198	46	1.532
Vold	16	18	34	32	13	26	25	23	14	61	57	319
Trusler	227	234	299	263	203	200	257	338	297	477	326	3.121
Hærværk	0	0	0	2	0	2	2	0	0	3	0	9
I alt	333	380	477	484	324	355	429	542	495	739	429	4.981

### Data til figur 5. Handlinger med vold, trusler og hærværk fordelt på år

	2007	2008	2009	2010	2011	2012	2013	2014	2015	2016	2017	I alt
Vold	106	146	178	213	121	153	170	204	198	259	103	1.851
Trusler	317	362	443	444	311	327	402	519	481	675	372	4.653
Hærværk	14	34	14	22	14	25	42	45	15	42	5	272

### Data til figur 6. Handlinger med vold fordelt på type

	2007	2008	2009	2010	2011	2012	2013	2014	2015	2016	2017	I alt
Vold mod legeme	66	77	97	108	74	112	130	131	119	178	76	1.168
Forsøg på vold mod legeme	40	69	81	105	47	41	40	73	79	81	27	683
I alt	106	146	178	213	121	153	170	204	198	259	103	1.851

### Data til figur 7. Handlinger med trusler fordelt på type

	2007	2008	2009	2010	2011	2012	2013	2014	2015	2016	2017	I alt
Trusler på livet	135	136	157	175	123	165	227	272	219	222	120	1.951
Verbale trusler	163	212	243	238	149	125	115	180	160	270	172	2.027
Trusler mod pårørende	0	0	0	0	0	1	0	0	2	4	10	17
Non-verbale trusler	19	14	43	31	39	36	60	67	100	141	35	585
Andet	0	0	0	0	0	0	0	0	0	38	35	73
I alt	317	362	443	444	311	327	402	519	481	675	372	4.653

**Data til figur 8. Tilfælde af vold og trusler mod personale fordelt på institutionstype**

	2007	2008	2009	2010	2011	2012	2013	2014	2015	2016	2017	I alt
Åbne fængsler	59	76	71	89	103	73	94	117	66	163	80	991
Lukkede fængsler	68	79	131	147	107	111	134	157	95	209	88	1.326
Københavns fængsler	148	183	223	180	94	138	121	195	213	218	171	1.884
Arresthuse	58	42	52	62	20	33	80	73	121	149	90	780
I alt	333	380	477	484	324	355	429	542	495	739	429	4.981

**Data til tabel 12. Tilfælde af vold og trusler fordelt mod personalet på omstændighed**

	2007	2008	2009	2010	2011	2012	2013	2014	2015	2016	2017	I alt
Afslagssituation	62	55	65	88	49	88	98	118	103	124	130	980
Andet	134	143	185	176	123	118	173	193	203	314	61	1.823
Indblanding i konflikt	12	10	37	48	31	29	24	25	18	51	27	312
Flugtforsøg	6	7	10	12	5	4	3	9	5	1	-	62
Magt	43	85	76	56	35	20	50	46	38	18	-	467
Psykisk ustabilitet/lidelse	25	33	39	44	30	67	46	88	85	23	-	480
Påvirkning af rusmidler	23	22	13	16	12	6	8	40	10	17	-	167
Undersøgelse	28	25	52	38	39	23	27	23	33	25	-	313
Flytning til anden lokalitet	-	-	-	-	-	-	-	-	-	84	100	184
Intimidering af personalet	-	-	-	-	-	-	-	-	-	14	47	61
Undvigelse	-	-	-	-	-	-	-	-	-	1	2	3
Visitation - undersøgelse	-	-	-	-	-	-	-	-	-	55	52	107
Uoplyst	-	-	-	-	-	-	-	-	-	12	10	22
I alt	333	380	477	478	324	355	429	542	495	739	429	4.981

**Oplysninger om indsattes tilstand ved hændelsen baseret på oplysninger fra det nye modul.****Absolutte tal.**

	2016	2017	I alt
Psykisk ustabilitet – psykisk lidelse	48	55	103
Påvirket af rusmidler	15	9	24
Aggressiv	318	292	610
Upåfaldende	16	24	40
Andet	52	29	81
Uoplyst	34	20	54
I alt	483	429	912

**Data til figur 10. Tilfælde af vold og trusler mod personalet fordelt på om det er sket i tjenestetid**

	2007	2008	2009	2010	2011	2012	2013	2014	2015	2016	2017	I alt
Ja	326	371	473	478	324	359	426	541	491	763	509	4.880
Nej	8	10	4	6	3	4	7	2	10	40	15	101
I alt	333	380	477	484	324	355	429	542	495	739	429	4.981

**Data til figur 11. Tilfælde af vold og trusler mod personalet fordelt på om gerningsperson er kendt**

	2007	2008	2009	2010	2011	2012	2013	2014	2015	2016	2017	I alt
Ja	316	369	469	465	321	351	416	530	487	683	399	316
Nej	17	11	8	13	3	4	13	12	8	56	30	17
I alt	333	380	477	484	324	355	429	542	495	739	429	4.981

**Data til figur 12. Tilfælde af vold og trusler mod personalet fordelt på om sagen er anmeldt til politiet**

	2007	2008	2009	2010	2011	2012	2013	2014	2015	2016	2017	I alt
Ja	163	178	223	259	156	172	215	277	438	637	369	163
Nej	170	202	254	219	168	183	214	265	57	102	60	170
I alt	333	380	477	484	324	355	429	542	495	739	429	4.981

**Data til figur 13. Tilfælde af vold og trusler mod personalet fordelt på om sagen er anmeldt som arbejdsskade**

	2007	2008	2009	2010	2011	2012	2013	2014	2015	2016	2017	I alt
Ja	46	52	56	48	31	32	64	35	42	103	65	574
Nej	287	328	421	430	293	323	365	507	453	636	364	4.407
I alt	333	380	477	484	324	355	429	542	495	739	429	4.981

**Data til figur 15. Tilfælde af vold og trusler mod personalet fordelt på profession**

	2007	2008	2009	2010	2011	2012	2013	2014	2015	2016	2017	I alt
Fængselsbetjent	295	332	402	410	276	320	364	473	440	653	383	4.348
Værkmester	9	16	28	18	18	12	24	18	19	33	19	214
Leder	24	20	23	26	24	9	28	30	23	35	16	258
Sundhedsfagligt personale	1	4	10	10	3	8	5	10	5	9	6	71
Lærer, vejleder, uddannelseskonsulent mv.	1	2	6	2	1	1	3	4	2	5	1	28
Socialrådgiver, forsorgsassistent mv.	0	0	1	9	1	4	2	2	1	1	2	23
Andet	3	6	7	3	1	1	3	5	5	3	2	39
I alt	333	380	477	484	324	355	429	542	495	739	429	4.981

**Data til figur 17. Tilfælde af vold og trusler fordelt på offerets køn**

	2007	2008	2009	2010	2011	2012	2013	2014	2015	2016	2017	I alt
Mand	251	279	363	362	255	297	314	439	368	535	305	3.768
Kvinde	82	101	114	116	69	58	115	103	127	204	124	1.213
I alt	333	380	477	484	324	355	429	542	495	739	429	4.981

**Data til figur 19. Tilfælde af vold og trusler mod personalet fordelt på offerets alder**

	2007	2008	2009	2010	2011	2012	2013	2014	2015	2016	2017	I alt
20-29 år	96	74	82	80	45	47	57	57	41	65	35	679
30-39 år	152	193	258	253	162	182	184	233	208	290	151	2.266
40-49 år	62	77	104	96	80	93	133	185	176	259	170	1.435
50-59 år	22	29	24	43	37	23	48	60	64	103	66	519
60 år+	1	7	9	6	0	10	7	7	6	22	7	82
I alt	333	380	477	484	324	355	429	542	495	739	429	4.981

**Data til figur 21. Tilfælde af vold og trusler mod personalet fordelt på offerets anciennitet**

	2007	2008	2009	2010	2011	2012	2013	2014	2015	2016	2017	I alt
0-5 år	184	195	233	219	117	102	126	158	86	138	82	1.640
6-10 år	83	86	139	135	120	169	156	177	159	206	102	1.532
11-20 år	36	56	67	78	53	61	102	143	194	311	192	1.293
21 år+	30	43	38	46	34	23	44	63	56	82	53	512
I alt	333	380	477	478	324	355	428	541	495	737	429	4.977

**Data til figur 25. Episoder af vold og trusler mod personalet fordelt på gerningspersonens køn**

	2007	2008	2009	2010	2011	2012	2013	2014	2015	2016	2017	I alt
Mand	230	268	345	348	248	282	316	374	341	486	260	3.498
Kvinde	6	10	9	14	8	8	10	14	12	16	4	111
I alt	236	278	354	362	256	290	326	388	353	502	264	3.609

**Data til figur 27. Episoder af vold og trusler mod personalet fordelt på gerningspersonens alder**

	2007	2008	2009	2010	2011	2012	2013	2014	2015	2016	2017	I alt
15-19 år	39	36	63	58	25	27	30	51	38	64	32	463
20-29 år	100	132	163	157	123	142	156	172	173	275	146	1.739
30-39 år	63	78	83	94	64	71	85	92	78	107	51	866
40-49 år	34	26	39	51	36	46	38	55	58	43	28	454
50 år+	0	7	6	3	9	4	17	19	7	17	13	102
I alt	236	279	354	363	257	290	326	389	354	506	270	3.624

**Data til figur 29. Episoder af vold og trusler mod personalet fordelt på gerningspersonens klienttype**

	2007	2008	2009	2010	2011	2012	2013	2014	2015	2016	2017	I alt
Fængsel	88	114	153	138	87	129	128	156	160	187	91	1.431
Varetægt	106	108	145	165	142	135	152	167	133	257	122	1.632
Anholdte	7	7	5	4	2	5	5	10	12	11	6	74
Forvaring	3	6	4	8	1	0	4	27	9	7	5	74
Andet*	0	0	0	0	0	1	1	0	1	5	4	12
I alt	204	235	307	315	232	270	290	360	315	467	228	3.223

\*Andet kategorien omfatter 'andet' samt 'frihedsberøvede udlændinge'

**Data til figur 31. Episoder af vold og trusler mod personalet fordelt på gerningspersonens tilknytning til Danmark**

	2007	2008	2009	2010	2011	2012	2013	2014	2015	2016	2017	I alt
Tilknytning til dk (dansk cpr)	15	29	28	33	19	42	50	68	68	60	44	456
Ingen tilknytning til dk	221	249	326	329	238	248	276	320	285	445	220	3.157
I alt	236	278	354	362	257	290	326	388	353	505	264	3.613

**Data til figur 33. Episoder af vold og trusler mod personalet fordelt på gerningspersonens kriminalitet (fængsel og forvaring)**

	2007	2008	2009	2010	2011	2012	2013	2014	2015	2016	2017	I alt
Drab (forsætligt)	7	6	5	9	10	7	6	11	9	11	4	85
Vold i øvrigt	52	37	44	67	58	60	62	67	44	75	40	606
Ildspåsættelse	0	0	3	1	1	3	2	0	2	5	2	19
Anden personfarlig kriminalitet	4	4	11	7	5	3	8	29	18	12	7	108
Voldtægt og anden sædelighedskrim	1	4	0	0	0	4	2	2	4	3	3	23
Grov narkotikakriminalitet og lov om euf.	8	8	7	20	7	10	11	21	13	20	18	143
Røveri	16	27	49	31	24	25	33	21	16	57	18	317
Berigelseskrim, brugstyv og hærværk	12	17	18	24	25	15	18	21	18	45	6	219
Færdselslovsovertrædelser	1	2	4	0	2	0	5	2	3	5	2	26
Straffeloven i øvrigt	5	4	7	10	8	7	6	6	5	17	16	91
Særlovgivningen i øvrigt	0	2	0	4	2	1	3	11	3	4	4	34
Vilkårsovertrædelse	3	3	1	0	1	0	0	3	7	10	7	35
I alt	109	114	149	173	143	135	156	194	142	264	127	1.706

**Data til figur 35. Episoder af vold og trusler mod personalet fordelt på gerningspersonens opholdstid på institutionen**

	2007	2008	2009	2010	2011	2012	2013	2014	2015	2016	2017	I alt
Til og med 1 md.	123	133	171	161	144	149	168	214	194	286	142	1.885
Over 1 md.-til og med 6 mdr.	74	84	106	121	63	86	92	112	91	125	69	1.023
Over 6 mdr.-til og med 12 mdr.	2	18	23	24	15	25	20	21	18	36	13	215
Over 12 mdr.	5	2	8	10	10	10	10	13	12	20	11	111
I alt	204	237	308	316	232	270	290	360	315	467	235	3.234

**Data til figur 36. Episoder af vold og trusler mod personalet fordelt på gerningspersonens tilknytning til rocker/bande**

	2012	2013	2014	2015	2016	2017	I alt
Ikke medlem	38	46	29	26	45	27	1.924
Medlem	252	280	360	328	461	243	211
I alt	290	326	389	354	506	270	2.135

## Bilag 2. Oversigt over ændringer af praksis/registrering vedr. vold og trusler eller tiltag af forebyggende karakter

Interesseperiode 2007- juni 2017

Dato	Indsats
December 2013	Nultolerance begrebet introduceres: På et CSU møde indskærpede Ole Hansen, at det var vigtigt at føre en nul-tolerance politik på området og sørge for, at alle episoder om vold og trusler mod personalet anmeldes.
Februar 2015	Nultolerance politikken indskræpes: <ul style="list-style-type: none"> <li>• Nultolerancen betyder at alle volds- og/eller trusselsepisoder mod personalet skal registreres i personalesystemet, og som alt overvejende hovedregel også skal anmeldes til politiet. Samt at der skal iværksættes sanktioner over for den indsatte, herunder også afgørelse om evt. udelukkelse fra fællesskab, disciplinærstraf og/eller overførsel til anden institution.</li> <li>• Nultolerancen betyder, at alle episode med fysisk eller psykisk vold mellem indsatte skal registreres i klientsystemet, samt udarbejde rapport om episoden, afholdes disciplinært forhør mv og sagen skal anmeldes til politiet, hvis der er formodning om et strafbart forhold. Endvidere skal der iværksættes sanktioner i forhold til gerningsmanden, herunder afgørelsen om evt. udelukkelse fra fællesskab, disciplinærstraf og/eller overførsel til anden institution.</li> </ul>
Februar 2015	'Katalog om forebyggelse, håndtering og registrering af trusler, vold og anden krænkende adfærd mod Kriminalforsorgens personale og imellem indsatte' offentliggøres (lægges på kriminalforsorgens intranet)
2015	En ændring i arbejdsmiljøloven der forpligter arbejdsgiver til at imødegå arbejdsrelateret vold, trusler og anden krænkende adfærd, der finder sted uden for arbejdstiden, indebærer at forebyggelsesindsatsen både omfatter hændelser, der finder sted i tjenesten som i fritiden.
Juni 2015	Erstatningsnævnets årsberetning for 2014 offentliggøres. I årsberetningen omtales en praksisændring vedr. erstatning til plejepersonale mv. ved tilskadekomst i arbejdstiden. Ændringer betyder, at såfremt Erstatningsnævnet skal dispensere fra kravet om politianmeldelse inden for 72 timer efter en voldsforbrydelse, skal det dokumenteres, at der foreligger pædagogiske eller behandlingsmæssige hensyn til gerningsmanden, der taler imod politianmeldelse. Ændringen synes at have skabt usikkerhed, hvorvidt offentligt ansatte kan undlade at anmelde forholdet eller om der i alle tilfælde skal foretages politianmeldelse for at opnå erstatning efter erstatningsloven. Justitsministeren udsender i april 2016 en vejledning, som har til hensigt at fjerne denne usikkerhed, og dermed skabe større klarhed over, hvornår offentligt ansatte (plejepersonale mv.) skal politianmelde det, når de udsættes for en forbrydelse, og hvornår det kan undlades jf. den særlige dispensationsreglen. Ifølge presseomtale mener flere fagforbund imidlertid, at dispensationsreglerne er så uklare, at de anbefaler deres medlemmer at anmelde i alle tilfælde. (Se Kyvsgaard, Britta (2017): <i>Udviklingen i anmeldelser for vold og trusler</i> . Justitsministeriets Forskningskontor, København, samt artikel i Information d. 14. marts: ' <i>Tudetosset'</i> praksisændring skyld i markant stigning i voldsanmeldelser.)
1. Sep. 2015	Ansættelse af HR-konsulent og projektleder til et projekt om nedbringelse af antallet af volds- og trusselsepisoder overfor ansatte i Kriminalforsorgen.



1. november 2015	Oprettelse af fokusafdelinger på Enner Mark fængsel og Nyborg fængsel. Målgruppen for fokusafdelinger er 'særligt aggressive og konfrontationssøgende indsatte'. Formål med fokusafdelingerne er kunne håndtere disse indsatte bedre, fx ved at de har begrænset fællesskab.
Nov. 2015	Som led i flerårssaftalen fastsættes et mål om at forbedre sikkerheden for indsatte og ansatte. Der oprettes et projekt om nedbringelse af fysisk og psykisk vold med følgende formål: <ul style="list-style-type: none"> <li>• Etablering af underpartnerskab under HR-partnerskabet</li> <li>• Udarbejdelse af værktøjer, der kan styrke indberetning til statistik og forenkle validering</li> <li>• Håndhævelse af nul-tolerancepolitikken</li> <li>• Evaluering af implementerede tiltag og udbredelse af best practice samt udvikling af nye tiltag</li> <li>• Afklaring af status på implementering af katalog om nedbringelse af vold og trusler</li> <li>• 'Reduktion af niveau for fysisk og psykisk vold mod ansatte' indsættes i resultatkontrakterne med institutionerne.</li> </ul>
Feb. 2016-sep. 2017	Der afholdes møder/lederdage i områderne om registrering af vold og trusler: <ul style="list-style-type: none"> <li>• Område Midt og Nordjylland (feb. 2016)</li> <li>• Område Syddanmark (maj 2016)</li> <li>• Område Sjælland (sep. 2017)</li> <li>• Område København (feb. 2017)</li> </ul>
1. juni 2016	Nyt registreringsmodul til vold og trusler i personalesystemet indføres. Formål: <ul style="list-style-type: none"> <li>• Forenklet indberetning til personalesystem og derved mindre ressourceforbrug</li> <li>• Forankring af indberetningsopgave hos nærmeste leder [tidligere uensartet praksis og forandret hos forskellige personer]</li> <li>• Forbedrede anvendelsesmuligheder af statistik som værktøj for Arbejds miljøorganisationen</li> <li>• Bedre datagrundlag for udvikling af kommende indsatser til nedbringelse af vold mod ansatte</li> </ul>
16. juni 2016	Intranetnyhed om nyt registreringsmodul i Personalesystemet
Juni 2016	Indført tjeklister for medarbejder og nærmeste leder
2015-2016	I perioden 2015-2016 bliver fængselsbetjente i fire tilfælde udsat for vold i deres fritid eller på vej til/fra arbejde: <ul style="list-style-type: none"> <li>• d. 18. juni 2015 bliver en fængselsbetjent overfaldet og stukket med kniv, da han er på vej hjem fra arbejde.</li> <li>• d. 22. marts 2016 bliver en fængselsbetjent stukket ned foran sit hjem, da han er på vej hjem fra arbejde.</li> <li>• d. 12. juli 2016 bliver en fængselsbetjent skudt i benet foran Nyborg Fængsel på vej til arbejde.</li> <li>• d. 5. september bliver en fængselsbetjent overfaldet i sin bil, mens han holder foran sine børns dagsinstitution.</li> <li>• Sommeren 2016: 17 fængselsbetjente fra Nyborg fængsel modtager anonyme trusler i deres postkasse, som omtaler skudepisoden d. 12. juli 2016).</li> </ul>
1. august 2016	Styrket indsats mod mobiltelefoner i kriminalforsorgens institutioner (21 tiltag) iværksættes.

	Ændringen består bl.a. i at det er også er blevet forbudt for ansatte at medbringe mobiletelefoner i fængsler, at der skal ske øget visitationer efter mobiletelefoner i fængsler og arresthuse, samt skærpede reaktioner overfor indsatte, som bliver fundet med mobiletelefoner.
27. december 2016	Respektpakke bliver indført (øget straf til gerningsmænd)
1. april 2017	Rygeforbud bliver indført i fængsler og arresthuse
14. august 2017	Nyhed på intranettet om at upassende sprogbrug accepteres ikke
1. september 2017	Nye retningslinjer omkring upassende sprogbrug