

Justitsministeriet
Enheden for Ledelsesinformation og data



RIGSADVOKATEN
FREDERIKSHOLMS KANAL 16
1220 KØBENHAVN K

TELEFON: 7268 9000
FAX: 7268 9004
E-MAIL: RIGSADVOKATEN@ANKL.DK
www.anklagemyndigheden.dk

DATO 22. februar 2019

JOURNAL NR.
RA-2019-3200606-16

SAGSBEHANDLER: RJE/

Sagsbehandlingstiden i sager om vold, voldtægt og våben 2018

Anklagemyndigheden fører tilsyn med politikredsens behandling af straffesager, herunder sagsbehandlingstiderne i sager om vold, voldtægt og våben, der indgår som et resultatmål i mål- og resultatplanen for 2018.

Rigsadvokatens afrapportering er baseret på datatrækket appendiks 3 fra Anklagemyndighedens Ledelsesinformationssystem. Appendiks 3 er vedhæftet denne afrapportering. Opmærksomheden henledes på, at der trådte en ny definition af de særligt prioriterede sager om vold, voldtægt og våben i kraft den 1. juli 2018, hvilket har medført et databrud i forhold til opgørelsen af sager før definitionsændringen. En nærmere beskrivelse heraf fremgår bagerst i appendiks 3.

Overordnet om udviklingen i 2018

Rigsadvokaten kan pege på følgende overordnede konklusioner om udviklingen i sagsbehandlingstiden i sager om vold, voldtægt og våben:

- I 2018 blev der rejst tiltale i 6.521 sager om vold, voldtægt og våben. 4.832 blev sagsbehandlet inden for fristen, hvilket svarer til en målopfyldelse på 74 pct. Der er tale om en forbedring på 21 pct. point i forhold til 2017.
 - Alle kredse har væsentligt forbedret deres målopfyldelse.
 - Sydøstjyllands Politi, Fyns Politi, Midt- og Vestsjællands Politi og Københavns Politi har som eneste kredse ikke opnået målet for 2018.

- I 4. kvartal 2018 var målopfyldelsen 87 pct. Ingen kredse havde under 79 pct. målopfyldelse i 4. kvartal.
- For *voldssager* blev 4.322 ud af 5.707 sager, svarende til 76 pct., i 2018 behandlet inden for fristen på 30 dage. Det er en fremgang på 20 pct. point i forhold 2017.
- For *voldtægtssager* blev 178 ud af 238 sager, svarende til 75 pct., i 2018 behandlet inden for fristen på henholdsvis 60 dage (uden mentalundersøgelse) og 4 måneder (med mentalundersøgelse). Det er en fremgang på 33 pct. point i forhold til 2017.
- For *våbensager* blev 332 ud af 576 sager, svarende til 58 pct., i 2018 behandlet inden for fristen på 30 dage. Det er en fremgang på 23 pct. point i forhold til 2017.
- Antallet af verserende sigtelser uden tiltale i sager om vold, voldtægt og våben er faldet med 310 verserende sigtelser, svarende til et fald på 18 pct., fra 1.736 verserende sigtelser ultimo 2017 til 1.426 verserende sigtelser ultimo 2018. Faldet i verserende sigtelser skete i 2. kvartal 2018, hvorefter antallet har forholdt sig nogenlunde konstant.
 - For *voldssager* er antallet af verserende sigtelser uden tiltale faldet fra 1.279 til 1.058 svarende til et fald på 17 pct. i 2018.
 - For *voldtægtssager* er antallet af verserende sigtelser uden tiltale faldet fra 166 til 127 svarende til et fald på 23 pct. i 2018.
 - For *våbensager* er antallet af verserende sigtelser uden tiltale faldet fra 291 til 241 svarende til et fald på 17 pct. i 2018. Københavns Politi står med 146 sigtelser for hovedparten af sigtelserne uden tiltale svarende til 61 pct. af det samlede antal.
- Den gennemsnitlige alder på verserende sigtelser uden tiltale i sager om vold, voldtægt og våben er stort set uændret siden ultimo 2017.
 - Gennemsnitsalderen på verserende sigtelser uden tiltale i *voldssager* er steget med 5 dage, svarende til en stigning på 5 pct., fra 93 dage i 4. kvartal 2017 til 98 dage i 4. kvartal 2018, hvor især de vestlige kredse har høj alder på verserende sigtelser uden tiltale, hvilket tyder på disse kredse særligt sagsbehandler yngre sager.

- o Gennemsnitsalderen på verserende sigtelser uden tiltale i *voldtægtssager* er faldet med 26 dage, svarende til et fald på 26 pct., fra 101 dage i 4. kvartal 2017 til 75 dage i 4. kvartal 2018.
- o Gennemsnitsalderen på verserende sigtelser uden tiltale i *våbensager* er faldet med 20 dage, svarende til et fald på 15 pct., fra 134 dage i 4. kvartal 2017 til 114 dage i 4. kvartal 2018. Især Københavns Politi har en høj alder på verserende sigtelser.

Initiativer i de lokale politikredse

De regionale statsadvokater bemærker begge, at alle politikredse i 2018 har iværksat flere forskellige lokale initiativer med henblik på at reducere antallet af sager om vold, voldtægt og våben, herunder:

- Hurtig og central sagsvisitation af medarbejdere med rette kompetencer.
- Øget ledelsesmæssig fokus på flere ledelsesniveauer.
- Løbende controlling og tæt opfølgning helt ned på enkeltsagsniveau.
- Anvendelse af digitale sagsstyringsreoler på tværs af politi og anklagemyndighed.
- Skærmede ressourcer (f.eks. gennem oprettelse af særlige "voldsgrupper", anklagerteams og efterforskningsgrupper mv.).
- Styrket samarbejde mellem politi og anklagemyndighed.
- Øget fokus på evaluering af fristoverskridelser med henblik på læring.
- Placering af anklagere i politisøjlen med henblik på kvalitetssikring af efterforskningen.
- Særlig merarbejdsindsats.

Det er statsadvokaternes vurdering, at de iværksatte tiltag har haft en positiv effekt. Særligt vurderes et markant, vedholdende ledelsesmæssigt fokus og en tæt styring af fremdriften i sagsbehandlingen at være centralt.

Statsadvokaterne har drøftet vigtigheden af at fastholde gode arbejdsgange og tæt opfølgning med alle politikredsene i 2019. I lyset af den positive udvikling finder statsadvokaterne ikke anledning til at iværksætte yderligere tilsynsmæssige tiltag for sager om vold, voldtægt og våben på nuværende tidspunkt.

Centrale initiativer

Rigsadvokaten og Rigspolitiet afholdt i april 2018 et ekstraordinært koncernledelsesmøde med deltagelse af de regionale statsadvokater og politidirektørerne med henblik på at

drøfte en væsentlig forbedring af målopfyldelsen i forhold til sagsbehandlingstiderne i sager om vold, voldtægt og våben.

Rigspolitichefen og rigsadvokaten besluttede i forlængelse af mødet at iværksætte en række tiltag for at skærpe det ledelsesmæssige fokus og opmærksomheden på den fremtidige performance:

- Rigspolitiet og Rigsadvokaten afholdt en række møder for at følge op på status i forhold til politikredsenes performance i sager om vold, voldtægt og våben.
- Rigspolitiet, Rigsadvokaten og de regionale statsadvokater afholdt møder med de politikredse, der havde de største udfordringer i forhold til målopfyldelsen. Grundet den positive udvikling i forhold til målopfyldelsen blev kadencen for møderne nedsat fra hver måned til hver anden måned i efteråret 2018.
- Afholdelse af ekstraordinært koncernledelsesmøde hver måned om udviklingen i målopfyldelsen i sager om vold, voldtægt og våben.
- Midlertidig indberetningsordning vedrørende voldtægtssager, hvor sagsbehandlingsfristen på henholdsvis 60 dage og 4 måneder ikke blev overholdt.
 - Rigsadvokaten modtog i alt 25 indberetninger.
 - I 18 af sagerne var der en tilfredsstillende forklaring på overskridelsen af sagsbehandlingsfrist.
 - I 7 af sagerne (fra i alt 3 politikredse) var årsagen til overskridelsen af sagsbehandlingsfristen ikke tilfredsstillende.
 - Antallet af indberetninger var faldende gennem året, og efter ultimo september 2018 modtog Rigsadvokaten ikke indberetninger, hvor årsagen til fristoverskridelse ikke var tilfredsstillende.

Det er Rigspolitiets og Rigsadvokatens vurdering, at de centrale initiativer har haft en positiv effekt på sagsbehandlingstiden i sager om vold, voldtægt og våben og været medvirkende årsag til, at sagsbehandlingstiden er forbedret betydeligt i løbet af 2018. Rigspolitiet og Rigsadvokaten har som følge af den positive udvikling besluttet af afslutte de fælles, ekstraordinære indsatser.

Rigspolitiet og Rigsadvokaten besøgte i foråret 2018 flere af de politikredse, der havde en høj målopfyldelse i sager om vold, voldtægt og våben, med henblik på at identificere læringspunkter. Besøgene viste, at de gode resultater i de pågældende kredse blandt andet var funderet på ledelsesmæssigt fokus og prioritering, intern organisering og

koordination samt et tæt samarbejde mellem politi og anklagemyndighed. Læringspunkterne blev drøftet med kredsene på et ekstraordinært koncernledelsesmøde med henblik på udbredelse af best practise.

Mest udfordrede politikredse i forhold til målopfyldelsen

Med en samlet målopfyldelse på 65 pct. var Københavns Politi den politikreds, der i 2018 var længst fra at opfylde målet. Resultatet skal dog ses i sammenhæng med, at Københavns Politi havde en samlet målopfyldelse på 42 pct. i 2017 og en samlet målopfyldelse på 40 pct. i 1. kvartal 2018. Det er således lykkedes politikredsen at løfte målopfyldelsen med 25 pct. point gennem de sidste 3 kvartaler i året, hvor andelen af tiltaler inden for sagsbehandlingsfristen var over 75 pct. i både 3. og 4. kvartal.

- Københavns Politi iværksatte i 2018 blandt andet følgende initiativer for at nedbringe antallet af sager om vold, voldtægt og våben:
 - Organisationsændringer ved blandt andet etablering af en central visitationsafdeling (med mikrosagsbehandling) og sammenlægning af de almene advokaturer og Advokaturen for Særlov på Station Bellahøj, hvor sagerne behandles i én enhed med fast anklagerteam, der udelukkende behandler vold- og våbensager.
 - Beredskabet er organiseret, så det som udgangspunkt er selvbærende, hvorved efterforskningsressourcerne er skærmet til sagsbehandling, ligesom der sker systematisk udnyttelse af overskydende personaleressourcer i beredskabet til sagsbehandling (der er dog tale om mange helt nyuddannede politibetjente, hvorfor en del oplæring er nødvendigt).
 - Ny og bedre ledelsesinformation til anklagemyndigheden, der muliggør hurtigere indsatser på tværs.
 - Daglig opfølgning og ugentlig controlling.
 - Udarbejdelse af actioncard, der skal sikre den mest effektive sagsbehandling.

Statsadvokaten i København vurderer, at der har været en positiv effekt af de iværksatte tiltag og vil følge tæt op på, at den positive udvikling fastholdes med henblik på fremadrettet at sikre stabil målopfyldelse i sager om vold, voldtægt og våben.

Anklagemyndighedens oplysning til retten om sager vedrørende vold, voldtægt og våben

Det er forudsat i bemærkningerne til lovforslag nr. L 204 af 21. marts 2018 om ændring af retsplejeloven (Nedbringelse af sagsbehandlingstiden i straffesager), at anklagemyndigheden ved indlevering til retten af retsmødebegæringer eller anklageskrifter skal angive, at en sag er omfattet af den for domstolene gældende definitionen på særligt prioriterede sager om vold, voldtægt og våben, således at retten straks fra modtagelsen kan behandle sagen som en særligt prioriteret sag.

Politikredsene har i overensstemmelse hermed fastsat interne retningslinjer for processen samt løbende ført egenkontrol. Ultimo 2018 har de regionale statsadvokater foretaget en høring af byretterne for at få domstolenes vurdering af, om anklagemyndigheden ved oversendelse af sager til retten markerer de særlige prioriterede sager om vold, voldtægt og våben korrekt.

Alle byretter med undtagelse af Retten i Næstved og Retten på Frederiksberg har afgivet høringssvar. Det fremgår heraf, at det generelt er byretternes opfattelse,

- at politikredsene i relevant omfang markerer, at der er tale om en sag omfattet af definitionen,
- at det markeres, hvilken type sag, der er tale om, og
- at politikredsen er opmærksom på forskellen mellem domstolenes og anklagemyndighedens definition.

De fleste byretter har anført, at der er en god dialog mellem byretten og politikredsen om markeringerne, der blandt tages op på samarbejds møder mellem politikredsene og byretterne. Flere byretter har bemærket, at der var udfordringer i opstarten, men at de er blevet løst. Kun byretterne i Syd- og Sønderjyllands Politikreds og Fyns Politikreds har fundet behov for at iværksætte initiativer for at sikre korrekt markering af vvv-sager.

De regionale statsadvokater har oplyst, at de i forbindelse med det løbende tilsynsarbejde i 2019 fortsat vil drøfte problemstillinger med politikredsene i relation til korrekt identifikation, markering og registrering af sagerne og følge op på, hvorvidt det sker korrekt. Da der overordnet set både hos byretterne og i politikredsene er god opmærksomhed på korrekt markering af sagerne, finder statsadvokaterne ikke på nuværende tidspunkt grundlag for at iværksætte yderligere generelle tiltag, herunder en fornyet høring af byretterne.

Sammenfattende bemærkninger

Det er Rigspolitiets og Rigsadvokatens vurdering, at udviklingen i sagsbehandlingstiderne i sager om vold, voldtægt og våben i 2018 må anses for positiv. For hele 2018 ligger den samlede målopfyldelse på 74 pct. og dermed tæt på målet på 75 pct. Målopfyldelsen er løbende steget for hvert kvartal gennem året og var i 4. kvartal 2018 på 87 pct. Samtidig er antallet af verserende sigtelser uden tiltale i sager om vold, voldtægt og våben faldet.

Det er på den baggrund Rigspolitiets og Rigsadvokatens vurdering, at der har været en positiv og tilstrækkelig effekt af de tiltag, der i løbet af 2018 har været iværksat både lokalt i politikredsene og centralt af Rigspolitiet og Rigsadvokaten.

Rigspolitiet og Rigsadvokaten forventer, at den positive udvikling vil blive fastholdt, og at målopfyldelsen på 75 pct. bør kunne nås i 2019.

Rigspolitiet og Rigsadvokaten vil fortsat i 2019 følge udviklingen i sagsbehandlingstiden i sager om vold, voldtægt og våben tæt. Rigsadvokaten vil endvidere løbende drøfte udviklingen med de regionale statsadvokater med henblik på iværksættelse af eventuelle tilsynsmæssige tiltag, såfremt udviklingen i målopfyldelsen giver anledning dertil, herunder på kvartalsvise møder.

Med venlig hilsen

Jan Reckendorff
Rigsadvokat

Appendiks 3

(Data til og med 31-12-2018)

VVV-sager samlet - Udvikling i antal tiltaler og andel inden for frist for perioden 2013-2018

Tabel 1: Antal tiltaler i alle VVV-sager i alt

	2014	2015	2016	2017	2018	18Q1	18Q2	18Q3	18Q4
Danmark i alt	4.554	4.307	4.378	5.908	6.521	1.357	1.774	1.664	1.726
Nordjylland	412	373	354	421	478	113	144	113	108
Østjylland	433	387	390	599	571	136	155	123	157
Midt- og Vestjylland	433	411	471	521	638	137	161	165	175
Sydøstjylland	317	339	311	489	623	130	173	145	175
Syd- og Sønderjylland	482	401	466	570	549	127	137	138	147
Fyn	370	409	364	452	575	95	134	196	150
Sydøstsjælland og Lolland-Falster	434	365	407	427	503	93	102	150	158
Midt- og Vestsjælland	330	312	267	378	335	74	76	80	105
Nordsjælland	307	229	267	402	437	92	132	90	123
Københavns Vestegn	322	301	336	468	562	141	134	137	150
København	673	754	709	1.141	1.224	217	418	317	272
Bornholm	41	26	36	40	26	2	8	10	6

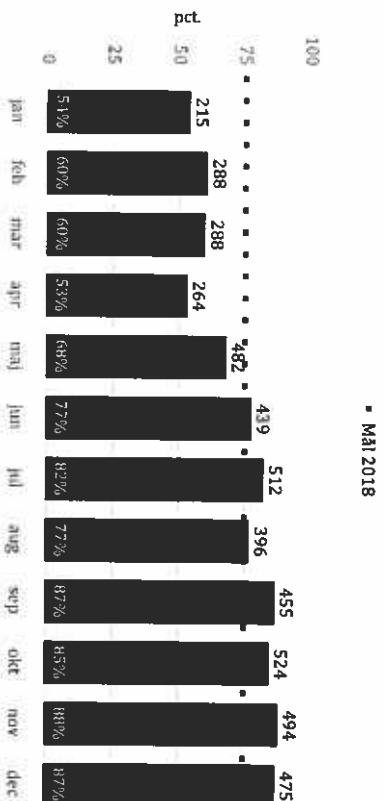
Tabel 3: Andel tiltaler i alle VVV-sager inden for frist

	2014	2015	2016	2017	2018	18Q1	18Q2	18Q3	18Q4
Danmark i alt	61%	63%	61%	53%	74%	50%	67%	82%	87%
Nordjylland	66%	73%	61%	57%	79%	61%	69%	96%	92%
Østjylland	66%	52%	63%	45%	80%	59%	75%	87%	97%
Midt- og Vestjylland	74%	69%	65%	56%	76%	56%	72%	84%	89%
Sydøstjylland	66%	69%	56%	47%	71%	54%	58%	81%	89%
Syd- og Sønderjylland	57%	74%	76%	79%	80%	74%	79%	82%	86%
Fyn	63%	63%	59%	49%	70%	57%	54%	78%	81%
Sydøstsjælland og Lolland-Falster	40%	46%	66%	62%	77%	75%	69%	79%	80%
Midt- og Vestsjælland	62%	72%	71%	54%	73%	42%	80%	74%	89%
Nordsjælland	66%	66%	55%	53%	75%	58%	64%	91%	89%
Københavns Vestegn	63%	63%	56%	55%	81%	74%	75%	85%	87%
København	57%	53%	51%	42%	65%	40%	60%	76%	79%
Bornholm	56%	85%	64%	75%	92%	100%	88%	100%	83%

Tabel 2: Antal tiltaler i alle VVV-sager inden for frist

	2014	2015	2016	2017	2018	18Q1	18Q2	18Q3	18Q4
Danmark i alt	2.785	2.708	2.687	3.153	4.832	791	1.185	1.363	1.493
Nordjylland	273	274	217	239	376	69	99	109	99
Østjylland	284	203	247	271	456	80	116	107	153
Midt- og Vestjylland	322	285	305	290	487	77	116	138	156
Sydøstjylland	209	235	174	231	443	70	101	117	155
Syd- og Sønderjylland	273	298	354	452	441	94	108	113	126
Fyn	233	256	213	221	401	54	73	152	122
Sydøstsjælland og Lolland-Falster	174	167	269	264	385	70	70	118	127
Midt- og Vestsjælland	204	224	190	203	244	31	61	59	93
Nordsjælland	203	151	148	214	329	53	84	82	110
Københavns Vestegn	203	191	188	259	453	105	101	116	131
København	384	402	359	479	793	86	249	242	216
Bornholm	23	22	23	30	24	2	7	10	5

Figur 1: VVV-sager - udvikling i andel og antal (angivet over hver søjle) inden for frist i 2018



Vold - Udvikling i antal tiltaler og andel inden for frist for perioden 2013-2018

Tabel 4: Antal tiltaler i voldssager i alt

	2014	2015	2016	2017	2018	18Q1	18Q2	18Q3	18Q4
Danmark i alt	4.302	4.016	3.918	5.130	5.707	1.171	1.536	1.486	1.514
Nordjylland	394	342	323	375	415	96	123	100	96
Østjylland	404	365	359	513	517	124	141	116	136
Midt- og Vestjylland	414	397	445	486	567	118	139	156	154
Syddøstjylland	305	321	291	449	584	119	165	136	164
Syd- og Sønderjylland	461	380	444	518	503	110	129	128	136
Fyn	346	358	314	392	483	76	120	161	126
Syddjælland og Lolland-Falster	405	342	359	366	452	84	86	139	143
Midt- og Vestsjælland	302	294	242	345	291	57	64	74	96
Nordsjælland	293	222	236	370	395	80	119	81	115
Københavns Vestegn	307	276	292	408	505	129	112	125	139
København	631	695	580	870	971	176	330	260	205
Bornholm	40	24	33	38	24	2	8	10	4

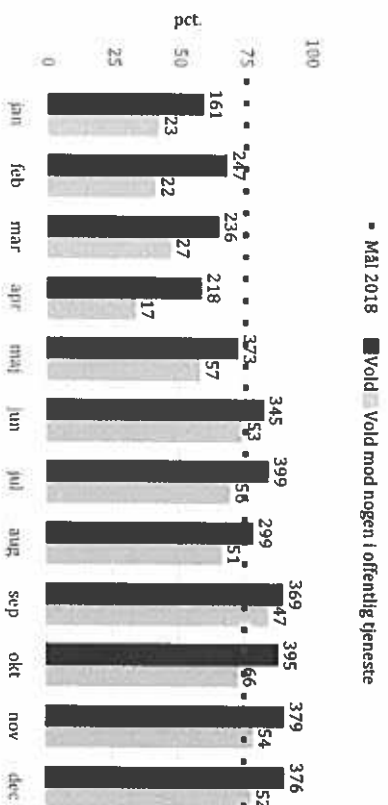
Tabel 6: Andel tiltaler i voldssager inden for frist

	2014	2015	2016	2017	2018	18Q1	18Q2	18Q3	18Q4
Danmark i alt	63%	64%	63%	66%	76%	61%	69%	82%	87%
Nordjylland	68%	75%	61%	58%	79%	62%	67%	96%	93%
Østjylland	69%	54%	64%	46%	79%	60%	74%	86%	97%
Midt- og Vestjylland	75%	70%	66%	58%	78%	60%	76%	83%	90%
Syddøstjylland	67%	73%	59%	49%	72%	56%	58%	83%	88%
Syd- og Sønderjylland	57%	76%	76%	80%	82%	79%	80%	81%	85%
Fyn	65%	65%	59%	52%	70%	57%	53%	79%	81%
Syddjælland og Lolland-Falster	40%	46%	68%	65%	77%	80%	71%	77%	80%
Midt- og Vestsjælland	65%	73%	71%	55%	75%	47%	80%	73%	91%
Nordsjælland	67%	67%	56%	54%	76%	64%	64%	89%	89%
Københavns Vestegn	64%	64%	58%	61%	83%	74%	84%	88%	88%
København	58%	55%	52%	45%	68%	40%	67%	78%	83%
Bornholm	57%	83%	67%	74%	92%	100%	89%	100%	75%

Tabel 5: Antal tiltaler i voldssager inden for frist

	2014	2015	2016	2017	2018	18Q1	18Q2	18Q3	18Q4
Danmark i alt	2.690	2.586	2.457	2.867	4.322	716	1.063	1.221	1.322
Nordjylland	267	256	196	216	328	60	83	96	89
Østjylland	278	198	231	235	411	74	105	100	132
Midt- og Vestjylland	310	279	295	282	445	71	105	130	139
Syddøstjylland	204	233	172	220	420	67	95	113	145
Syd- og Sønderjylland	265	290	338	413	410	87	103	104	116
Fyn	225	232	184	202	336	43	64	107	102
Syddjælland og Lolland-Falster	164	158	245	239	349	67	61	107	114
Midt- og Vestsjælland	195	214	172	190	219	27	51	54	87
Nordsjælland	196	148	132	200	302	51	76	73	102
Københavns Vestegn	196	176	170	248	417	96	93	105	123
København	367	382	300	394	663	71	220	202	170
Bornholm	23	20	22	28	22	2	7	10	3

Figur 2: Vold - udvikling i andel og antal (angivet over hver søjle) inden for frist i 2018



Voldtrægt - Udvikling i antal tiltaler og andel inden for frist for perioden 2013-2018

Tabel 7: Antal tiltaler i voldtrægtssager i alt

	2014	2015	2016	2017	2018	18Q1	18Q2	18Q3	18Q4
Danmark i alt	136	169	190	188	238	51	63	58	66
Nordjylland	15	26	22	20	28	5	10	7	6
Østjylland	15	18	13	15	12	0	2	1	9
Midt- og Vestjylland	8	8	21	22	29	3	12	5	9
Syddestjylland	6	4	14	13	20	8	4	4	4
Syd- og Sønderjylland	13	8	11	19	11	1	3	2	5
Fyn	16	29	25	11	37	9	5	17	6
Syddjælland og Lolland-Falster	12	15	20	18	21	4	5	7	5
Midt- og Vestsjælland	14	13	9	13	15	5	5	3	2
Nordsjælland	10	5	18	12	25	6	8	5	6
Københavns Vestegn	4	13	14	13	7	0	1	4	2
København	22	28	21	30	31	10	8	3	10
Bornholm	1	2	2	2	2	0	0	0	2

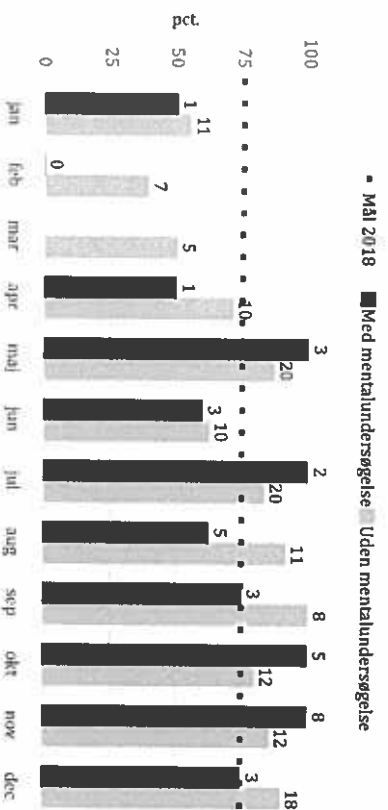
	2014	2015	2016	2017	2018	18Q1	18Q2	18Q3	18Q4
Danmark i alt	40%	56%	56%	42%	75%	47%	75%	84%	88%
Nordjylland	33%	65%	82%	55%	86%	60%	80%	100%	100%
Østjylland	13%	28%	31%	60%	100%	-	100%	100%	100%
Midt- og Vestjylland	100%	62%	48%	27%	62%	0%	67%	80%	67%
Syddestjylland	67%	0%	7%	8%	50%	38%	75%	25%	75%
Syd- og Sønderjylland	23%	38%	73%	79%	91%	100%	100%	100%	100%
Fyn	44%	72%	68%	9%	78%	80%	80%	88%	83%
Syddjælland og Lolland-Falster	33%	53%	50%	56%	81%	50%	60%	100%	100%
Midt- og Vestsjælland	43%	62%	67%	23%	73%	40%	100%	67%	100%
Nordsjælland	70%	60%	56%	50%	76%	33%	75%	100%	100%
Københavns Vestegn	25%	62%	57%	8%	71%	-	100%	75%	50%
København	32%	54%	62%	47%	68%	60%	62%	67%	80%
Bornholm	0%	100%	50%	100%	100%	-	-	-	100%

Tabel 9: Andel tiltaler i voldtrægtssager inden for frist

Tabel 8: Antal tiltaler i voldtrægtssager inden for frist

	2014	2015	2016	2017	2018	18Q1	18Q2	18Q3	18Q4
Danmark i alt	54	95	106	79	178	24	47	49	58
Nordjylland	5	17	18	11	24	3	8	7	6
Østjylland	2	5	4	9	12	0	2	1	9
Midt- og Vestjylland	8	5	10	6	18	0	8	4	6
Syddestjylland	4	0	1	1	10	3	3	1	3
Syd- og Sønderjylland	3	3	8	15	10	1	2	2	5
Fyn	7	21	17	1	29	5	4	15	5
Syddjælland og Lolland-Falster	4	8	10	10	17	2	3	7	5
Midt- og Vestsjælland	6	8	6	3	11	2	5	2	2
Nordsjælland	7	3	10	6	19	2	6	5	6
Københavns Vestegn	1	8	8	1	5	0	1	3	1
København	7	15	13	14	21	6	5	2	8
Bornholm	0	2	1	2	2	0	0	0	2

Figur 3: Voldtrægt - udvikling i andel og antal (angivet over hver søjle) inden for frist i 2018



Våben - Udvikling i antal tiltaler og andel inden for frist for perioden 2013-2018

Tabel 10: Antal tiltaler i våbensager i alt

	2014	2015	2016	2017	2018	18Q1	18Q2	18Q3	18Q4
Danmark i alt	116	122	270	590	576	135	175	120	146
Nordjylland	3	5	9	26	35	12	11	6	6
Østjylland	14	4	18	71	42	12	12	6	12
Midt- og Vestjylland	11	6	5	13	42	16	10	4	12
Sydøstjylland	6	14	6	27	19	3	4	5	7
Syd- og Sønderjylland	8	13	11	33	35	16	5	8	6
Fyn	8	22	25	49	55	10	9	18	18
Sydsjælland og Lolland-Falster	17	8	28	43	30	5	11	4	10
Midt- og Vestsjælland	14	5	16	20	29	12	7	3	7
Nordsjælland	4	2	13	20	17	6	5	4	2
Københavns Vestegn	11	12	30	47	50	12	21	8	9
København	20	31	108	241	222	31	80	54	57
Bornholm	0	0	1	0	0	0	0	0	0

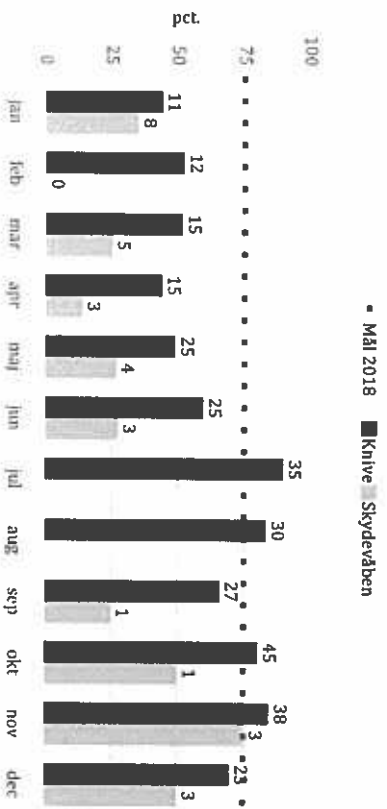
	2014	2015	2016	2017	2018	18Q1	18Q2	18Q3	18Q4
Danmark i alt	35%	22%	46%	35%	46%	35%	58%	38%	43%
Nordjylland	33%	20%	33%	46%	69%	50%	60%	73%	78%
Østjylland	29%	0%	67%	38%	79%	50%	50%	75%	100%
Midt- og Vestjylland	36%	17%	0%	15%	57%	38%	38%	30%	100%
Sydøstjylland	17%	14%	17%	37%	68%	0%	0%	75%	60%
Syd- og Sønderjylland	62%	38%	73%	73%	60%	38%	38%	60%	88%
Fyn	12%	14%	48%	37%	65%	60%	60%	56%	83%
Sydsjælland og Lolland-Falster	35%	12%	50%	35%	63%	20%	20%	55%	100%
Midt- og Vestsjælland	21%	40%	75%	50%	48%	17%	71%	100%	57%
Nordsjælland	0%	0%	46%	40%	47%	0%	40%	100%	100%
Københavns Vestegn	55%	58%	33%	21%	62%	75%	40%	100%	78%
København	50%	16%	43%	29%	49%	29%	30%	33%	100%
Bornholm	-	-	0%	-	-	-	-	-	70%

Tabel 12: Andel tiltaler i våbensager inden for frist

Tabel 11: Antal tiltaler i våbensager inden for frist

	2014	2015	2016	2017	2018	18Q1	18Q2	18Q3	18Q4
Danmark i alt	41	27	124	207	332	51	75	93	113
Nordjylland	1	1	3	12	24	6	8	6	4
Østjylland	4	0	12	27	33	6	9	6	12
Midt- og Vestjylland	4	1	0	2	24	6	3	4	11
Sydøstjylland	1	2	1	10	13	0	3	3	7
Syd- og Sønderjylland	5	5	8	24	21	6	3	7	5
Fyn	1	3	12	18	36	6	5	10	15
Sydsjælland og Lolland-Falster	6	1	14	15	19	1	6	4	8
Midt- og Vestsjælland	3	2	12	10	14	2	5	3	4
Nordsjælland	0	0	6	8	8	0	2	4	2
Københavns Vestegn	6	7	10	10	31	9	7	8	7
København	10	5	46	71	109	9	24	38	38
Bornholm	0	0	0	0	0	0	0	0	0

Figur 4: Våben - udvikling i andel og antal (angivet over hver søjle) inden for frist i 2018



Antal verserende sigtelser uden tiltale

Tabel 13: Udvikling i antal verserende sigtelser uden tiltale i VVV-sager (novedforhold)

	Antal verserende sigtelser i alt										Andel verserende sigtelser inden for frist										Gennemsnitlig alder på verserende sigtelser															
	17Q3		17Q4		18Q1		18Q2		18Q3		18Q4		17Q3		17Q4		18Q1		18Q2		18Q3		18Q4		17Q3		17Q4		18Q1		18Q2		18Q3		18Q4	
													%	%	%	%	%	%	%	%	%	%	%													
Danmark i alt	1.965	1.736	1.815	1.457	1.370	1.426	40%	39%	40%	51%	61%	53%	53%	101	101	109	107	97	99																	
Vold	1.473	1.279	1.361	1.136	1.030	1.058	40%	42%	41%	53%	59%	53%	92	93	103	100	95	98																		
Nordjyllands Politi	110	76	92	64	71	68	44%	45%	38%	61%	69%	59%	85	101	92	78	75	86																		
Østjyllands Politi	170	115	132	103	86	85	34%	37%	47%	45%	53%	58%	101	90	85	118	125	129																		
Midt- og Vestjyllands Politi	126	105	100	114	100	82	47%	54%	36%	60%	46%	49%	71	79	107	88	105	127																		
Sydøstjyllands Politi	161	155	167	114	101	89	31%	35%	32%	50%	48%	48%	129	144	143	130	144	163																		
Syd- og Sønderjyllands Politi	115	91	113	117	125	136	56%	47%	46%	48%	55%	43%	102	133	137	113	122	126																		
Fyns Politi	114	131	126	136	127	125	33%	40%	30%	51%	54%	49%	94	95	127	114	131																			
Syddjællands og Lolland-Falsters Politi	99	68	75	101	81	68	40%	60%	52%	75%	69%	79%	83	55	66	43	59	32																		
Midt- og Vestsjællands Politi	116	93	81	51	75	82	30%	31%	32%	31%	69%	46%	102	107	114	157	69	61																		
Nordsjællands Politi	107	79	86	49	46	27	37%	49%	26%	61%	74%	70%	81	49	88	58	46	36																		
Københavns Vestegns Politi	60	71	63	69	83	81	60%	59%	62%	72%	80%	79%	92	79	62	44	37	46																		
Københavns Politi	288	294	320	212	133	210	41%	34%	46%	41%	57%	45%	76	86	89	109	90	77																		
Bornholms Politi	7	1	6	6	2	5	57%	0%	67%	83%	50%	80%	51	228	66	27	98	19																		
Voldtægt	189	166	161	121	117	127	59%	56%	58%	73%	77%	84%	109	101	101	91	88	75																		
Nordjyllands Politi	14	10	10	4	7	10	57%	40%	70%	100%	100%	100%	76	112	60	16	16	32																		
Østjyllands Politi	7	6	5	4	11	7	71%	83%	60%	50%	91%	86%	164	187	254	314	164	229																		
Midt- og Vestjyllands Politi	18	21	23	15	14	14	50%	67%	65%	73%	57%	86%	119	100	94	123	140	49																		
Sydøstjyllands Politi	23	19	18	12	9	10	35%	47%	72%	67%	89%	90%	176	131	110	128	81	30																		
Syd- og Sønderjyllands Politi	20	15	15	13	18	20	85%	67%	47%	46%	67%	65%	101	141	194	124	115	133																		
Fyns Politi	18	20	15	20	14	11	50%	60%	47%	85%	93%	91%	107	97	102	63	26	51																		
Syddjællands og Lolland-Falsters Politi	12	16	14	7	8	16	50%	81%	64%	86%	75%	81%	72	45	59	23	42	61																		
Midt- og Vestsjællands Politi	22	12	10	11	1	11	64%	58%	80%	82%	100%	100%	87	58	50	59	37	19																		
Nordsjællands Politi	11	17	9	12	16	7	91%	41%	22%	75%	62%	71%	38	77	126	62	81	129																		
Københavns Vestegns Politi	13	6	5	9	5	7	54%	67%	40%	67%	80%	86%	137	78	94	82	92	55																		
Københavns Politi	28	24	37	13	13	14	64%	33%	54%	69%	77%	86%	78	115	78	83	88	66																		
Bornholms Politi	3	0	0	1	1	0	0%	0%	0%	100%	100%	0%	365	0	0	25	22	0																		
Våben	303	291	293	200	223	241	25%	17%	25%	30%	58%	34%	141	134	140	155	109	114																		
Nordjyllands Politi	11	11	11	7	6	5	9%	9%	36%	14%	17%	80%	179	194	232	303	411	37																		
Østjyllands Politi	29	17	18	8	6	9	17%	6%	28%	25%	67%	78%	124	141	135	202	131	75																		
Midt- og Vestjyllands Politi	6	30	26	4	5	6	17%	10%	8%	25%	80%	83%	94	58	128	58	20	26																		
Sydøstjyllands Politi	18	8	4	8	14	12	22%	12%	25%	50%	44%	17%	201	140	74	65	68	149																		
Syd- og Sønderjyllands Politi	20	30	9	13	9	10	80%	20%	22%	46%	44%	40%	53	102	155	56	60	97																		
Fyns Politi	14	18	16	21	7	6	29%	22%	19%	52%	71%	67%	212	204	238	138	84	117																		
Syddjællands og Lolland-Falsters Politi	16	19	16	11	5	17	12%	26%	25%	0%	60%	53%	75	92	103	144	100	27																		
Midt- og Vestsjællands Politi	13	30	13	12	6	10	38%	27%	15%	33%	0%	50%	106	87	97	144	306	89																		
Nordsjællands Politi	16	10	10	6	0	2	6%	0%	93%	17%	0%	100%	185	210	40	125	0	8																		
Københavns Vestegns Politi	25	14	24	21	18	17	20%	71%	17%	57%	67%	29%	180	46	64	66	61	85																		
Københavns Politi	134	104	126	88	147	146	24%	10%	15%	18%	59%	24%	142	171	170	199	105	139																		
Bornholms Politi	1	0	0	1	0	1	100%	0%	0%	100%	0%	100%	7	0	0	4	0	6																		

* Kvartallet angiver verserende sigtelser per 31-12-2018

Sagsbehandlingsetid i VVV-sager hos hhv. politiet og anklagemyndigheden

Tabell 14: Gennemsnitlig sagsbehandlingsetid i VVV-sager (hovedforhold)

	Dage fra anmeldelse til sigtelse					Dage fra sigtelse til tiltale hos politiet					Dage fra sigtelse til tiltale hos anklagemyndigheden							
	17Q3	17Q4	18Q1	18Q2	18Q3	18Q4	17Q3	17Q4	18Q1	18Q2	18Q3	18Q4	17Q3	17Q4	18Q1	18Q2	18Q3	18Q4
Danmark i alt	39	48	42	40	33	36	31	32	29	27	22	17	34	30	26	30	23	23
Vold	43	53	45	43	36	39	28	29	26	25	21	16	33	26	23	26	22	22
Nordjyllands Polit	35	38	32	34	28	35	27	20	24	24	12	14	23	30	22	29	13	25
Østjyllands Polit	39	64	41	52	33	57	41	35	38	22	22	12	46	28	18	20	18	12
Midt- og Vestjyllands Polit	36	31	33	27	31	26	21	25	22	20	14	13	19	15	21	25	21	21
Sydøstjyllands Polit	46	47	50	50	18	17	36	46	35	40	27	15	65	33	29	39	22	27
Syd- og Sønderjyllands Polit	33	32	42	29	31	34	15	16	15	15	20	14	30	28	26	37	30	32
Fyns Polit	47	72	70	66	57	47	35	27	30	34	28	23	24	24	30	23	29	27
Sydøstjyllands og Lolland-Falsters Polit	46	54	47	60	36	53	18	30	14	23	16	23	26	26	17	23	18	16
Midt- og Vestjyllands Polit	39	62	47	57	50	48	36	40	33	24	33	14	49	21	40	22	26	24
Nordøstjyllands Polit	42	65	59	42	39	43	23	30	19	28	13	15	37	23	17	22	11	18
Københavns Vestegns Polit	41	31	23	26	38	29	22	14	17	17	11	11	30	23	19	19	20	18
Københavns Polit	55	70	57	53	37	41	35	29	34	25	30	19	25	27	26	24	23	22
Bornholms Polit	11	16	4	5	5	4	5	5	11	5	7	7	20	21	13	51	7	70
Voldægt	39	40	50	39	37	33	63	69	67	50	45	48	57	69	49	29	46	48
Nordjyllands Polit	4	31	26	22	14	32	46	79	89	26	27	26	31	89	55	33	7	13
Østjyllands Polit	81	39	63	36	7	24	30	34	0	60	17	73	24	29	0	6	0	21
Midt- og Vestjyllands Polit	35	109	46	36	9	17	102	58	94	88	90	51	119	67	83	12	22	149
Sydøstjyllands Polit	60	28	32	48	23	14	198	181	70	71	92	60	143	158	64	27	168	140
Syd- og Sønderjyllands Polit	46	28	32	73	22	41	70	18	28	51	24	43	48	52	51	26	50	74
Fyns Polit	23	28	52	41	114	30	40	90	52	34	39	40	55	103	39	41	42	29
Sydøstjyllands og Lolland-Falsters Polit	17	29	27	46	45	32	68	50	56	49	14	45	37	46	44	10	14	5
Midt- og Vestjyllands Polit	30	30	81	35	78	50	36	71	37	24	75	18	22	46	49	20	8	6
Nordøstjyllands Polit	53	15	387	29	37	36	23	23	103	48	38	19	30	43	32	34	61	32
Københavns Vestegns Polit	20	22	21	14	15	54	0	197	0	31	40	70	0	180	0	27	67	38
Københavns Polit	49	47	37	37	36	38	33	51	59	42	35	63	56	42	44	61	71	15
Bornholms Polit	96	20	10	14	12	26	0	32	0	0	0	26	0	16	0	0	0	0
Våben	9	7	9	10	7	10	41	42	40	37	26	19	41	54	43	63	33	24
Nordjyllands Polit	2	0	0	9	45	0	25	41	49	28	19	9	2	38	12	67	8	52
Østjyllands Polit	12	1	1	0	0	11	50	55	46	27	23	18	14	24	32	20	18	23
Midt- og Vestjyllands Polit	12	0	11	0	1	1	36	19	35	81	22	9	14	30	19	10	13	7
Sydøstjyllands Polit	94	6	0	0	23	1	125	49	38	16	13	11	54	121	55	41	35	11
Syd- og Sønderjyllands Polit	0	7	0	0	10	1	15	21	35	37	26	17	15	13	34	15	37	15
Fyns Polit	4	4	9	3	0	7	43	39	34	18	36	16	71	37	34	184	46	17
Sydøstjyllands og Lolland-Falsters Polit	5	10	12	6	12	14	33	33	56	48	16	18	21	12	25	34	14	12
Midt- og Vestjyllands Polit	14	4	12	0	0	4	30	80	55	59	13	31	97	11	41	11	6	7
Nordøstjyllands Polit	15	0	1	0	0	0	43	47	75	16	12	10	14	42	130	64	6	6
Københavns Vestegns Polit	4	1	1	15	8	27	77	31	21	44	20	9	62	94	6	12	9	22
Københavns Polit	8	19	7	11	3	13	31	41	34	33	27	24	51	62	81	87	45	36
Bornholms Polit	0	0	0	0	0	0	0	0	0	0	0	0	0	0	0	0	0	0

* Kvartaler indeholder kun data til og med 31-12-2018

Fordeling af sagsbehandlingstid fra sigtelse til tiltale for VV-sager fordelt på politiet og anklagemyndigheden
Tabel 15: Udvikling i fordeling af sagsbehandlingstiden fra sigtelse til tiltale for VVV-sager (hovedforhold) fordelt på politiet og anklagemyndigheden

Danmark i alt	Andel af tiltaler med sagsbehandlingstid hos politiet under 25/50 dage										Andel af tiltaler med sagsbehandlingstid hos anklagemyndigheden under 5/10 dage													
	17Q3	17Q4	18Q1	18Q2	18Q3	18Q4	17Q3	17Q4	18Q1	18Q2	18Q3	18Q4	17Q3	17Q4	18Q1	18Q2	18Q3	18Q4						
Vold	64%	67%	67%	73%	84%	87%	13%	17%	13%	18%	22%	19%	65%	69%	69%	75%	86%	89%	12%	17%	12%	17%	20%	18%
Nordjyllands Polit	58%	72%	67%	69%	93%	89%	11%	21%	20%	40%	40%	24%	58%	72%	67%	69%	93%	89%	11%	21%	20%	40%	40%	24%
Østjyllands Polit	47%	62%	63%	74%	84%	95%	16%	23%	14%	31%	41%	31%	47%	62%	63%	74%	84%	95%	16%	23%	14%	31%	41%	31%
Midt- og Vestjyllands Polit	75%	64%	69%	80%	90%	91%	23%	25%	8%	14%	13%	15%	75%	64%	69%	80%	90%	91%	23%	25%	8%	14%	13%	15%
Sydøstjyllands Polit	47%	53%	58%	62%	85%	90%	13%	19%	10%	19%	38%	17%	47%	53%	58%	62%	85%	90%	13%	19%	10%	19%	38%	17%
Syd- og Sønderjyllands Polit	91%	87%	85%	90%	84%	95%	5%	8%	7%	4%	4%	4%	91%	87%	85%	90%	84%	95%	5%	8%	7%	4%	4%	4%
Fyns Polit	48%	63%	54%	57%	79%	76%	17%	16%	21%	23%	26%	26%	48%	63%	54%	57%	79%	76%	17%	16%	21%	23%	26%	26%
Sydøstjyllands og Lolland-Falsters Polit	86%	74%	90%	81%	89%	84%	7%	14%	7%	9%	13%	13%	86%	74%	90%	81%	89%	84%	7%	14%	7%	9%	13%	13%
Midt- og Vestjyllands Polit	60%	69%	63%	81%	80%	91%	6%	14%	7%	19%	30%	24%	60%	69%	63%	81%	80%	91%	6%	14%	7%	19%	30%	24%
Nordspjællands Polit	67%	68%	74%	68%	90%	93%	11%	21%	16%	33%	43%	31%	67%	68%	74%	68%	90%	93%	11%	21%	16%	33%	43%	31%
Københavns Vestegns Polit	76%	87%	87%	88%	91%	85%	18%	10%	12%	10%	17%	17%	76%	87%	87%	88%	91%	85%	18%	10%	12%	10%	17%	17%
Københavns Polit	61%	69%	57%	77%	82%	87%	9%	9%	10%	6%	6%	6%	61%	69%	57%	77%	82%	87%	9%	9%	10%	6%	6%	6%
Bornholms Polit	100%	100%	100%	100%	100%	100%	25%	37%	0%	12%	50%	0%	100%	100%	100%	100%	100%	100%	25%	37%	0%	12%	50%	0%
Voldtægt	58%	52%	54%	68%	82%	69%	8%	15%	29%	41%	35%	38%	58%	52%	54%	68%	82%	69%	8%	15%	29%	41%	35%	38%
Nordjyllands Polit	62%	40%	40%	100%	86%	83%	12%	0%	40%	40%	71%	50%	62%	40%	40%	100%	86%	83%	12%	0%	40%	40%	71%	50%
Østjyllands Polit	100%	83%	0%	0%	100%	22%	0%	17%	0%	100%	100%	11%	100%	83%	0%	0%	100%	22%	0%	17%	0%	100%	100%	11%
Midt- og Vestjyllands Polit	33%	44%	25%	50%	83%	67%	0%	11%	0%	58%	50%	22%	33%	44%	25%	50%	83%	67%	0%	11%	0%	58%	50%	22%
Sydøstjyllands Polit	0%	0%	38%	80%	40%	50%	33%	0%	12%	40%	0%	0%	0%	0%	38%	80%	40%	50%	33%	0%	12%	40%	0%	0%
Syd- og Sønderjyllands Polit	38%	100%	100%	33%	100%	83%	0%	0%	0%	30%	40%	33%	38%	100%	100%	33%	100%	83%	0%	0%	0%	30%	40%	33%
Fyns Polit	100%	25%	60%	80%	94%	83%	0%	0%	30%	40%	6%	33%	100%	25%	60%	80%	94%	83%	0%	0%	30%	40%	6%	33%
Sydøstjyllands og Lolland-Falsters Polit	40%	60%	60%	50%	100%	60%	0%	40%	20%	50%	43%	80%	40%	60%	60%	50%	100%	60%	0%	40%	20%	50%	43%	80%
Midt- og Vestjyllands Polit	50%	44%	60%	80%	33%	100%	50%	22%	0%	20%	67%	100%	50%	44%	60%	80%	33%	100%	50%	22%	0%	20%	67%	100%
Nordspjællands Polit	100%	100%	43%	75%	67%	100%	0%	0%	57%	20%	33%	29%	100%	100%	43%	75%	67%	100%	0%	0%	57%	20%	33%	29%
Københavns Vestegns Polit	0%	25%	0%	100%	80%	50%	0%	0%	0%	0%	40%	50%	0%	25%	0%	100%	80%	50%	0%	0%	0%	40%	50%	50%
Københavns Polit	80%	60%	70%	67%	100%	70%	10%	20%	50%	22%	67%	50%	80%	60%	70%	67%	100%	70%	10%	20%	50%	22%	67%	50%
Bornholms Polit	0%	50%	0%	0%	0%	100%	0%	50%	0%	0%	100%	0%	0%	50%	0%	0%	0%	100%	0%	50%	0%	0%	100%	0%
Våben	53%	51%	50%	64%	70%	79%	20%	21%	20%	18%	25%	17%	53%	51%	50%	64%	70%	79%	20%	21%	20%	18%	25%	17%
Nordjyllands Polit	67%	50%	50%	82%	50%	100%	67%	38%	42%	9%	50%	0%	67%	50%	50%	82%	50%	100%	67%	38%	42%	9%	50%	0%
Østjyllands Polit	52%	36%	42%	67%	75%	85%	29%	32%	17%	8%	50%	38%	52%	36%	42%	67%	75%	85%	29%	32%	17%	8%	50%	38%
Midt- og Vestjyllands Polit	75%	75%	44%	30%	80%	92%	25%	50%	12%	20%	42%	42%	75%	75%	44%	30%	80%	92%	25%	50%	12%	20%	42%	42%
Sydøstjyllands Polit	0%	50%	0%	75%	100%	100%	33%	0%	0%	0%	14%	14%	0%	50%	0%	75%	100%	100%	33%	0%	0%	0%	14%	14%
Syd- og Sønderjyllands Polit	100%	62%	56%	60%	67%	100%	14%	25%	12%	0%	17%	17%	100%	62%	56%	60%	67%	100%	14%	25%	12%	0%	17%	17%
Fyns Polit	55%	64%	70%	67%	42%	74%	0%	21%	20%	35%	11%	11%	55%	64%	70%	67%	42%	74%	0%	21%	20%	35%	11%	11%
Sydøstjyllands og Lolland-Falsters Polit	40%	22%	40%	55%	83%	82%	27%	11%	0%	29%	57%	27%	40%	22%	40%	55%	83%	82%	27%	11%	0%	29%	57%	27%
Midt- og Vestjyllands Polit	50%	0%	17%	71%	100%	43%	0%	33%	0%	20%	40%	50%	50%	0%	17%	71%	100%	43%	0%	33%	0%	20%	40%	50%
Nordspjællands Polit	29%	17%	80%	80%	100%	100%	43%	17%	0%	20%	50%	50%	29%	17%	80%	80%	100%	100%	43%	17%	0%	20%	50%	50%
Københavns Vestegns Polit	18%	59%	75%	38%	67%	89%	27%	12%	58%	33%	33%	22%	18%	59%	75%	38%	67%	89%	27%	12%	58%	33%	33%	22%
Københavns Polit	63%	56%	65%	70%	75%	72%	14%	20%	10%	10%	17%	4%	63%	56%	65%	70%	75%	72%	14%	20%	10%	10%	17%	4%
Bornholms Polit	0%	0%	0%	0%	0%	0%	0%	0%	0%	0%	0%	0%	0%	0%	0%	0%	0%	0%	0%	0%	0%	0%	0%	0%

* Kvartallet indeholder kun data til og med 31-12-2018
 Note: For volds- og våbensager anvendes på 25 og 5 dages sagsbehandlingstid hos hhv. politiet og anklagemyndigheden, hvor der tilsvarende for voldtægtsager anvendes hhv. 50 og 10 dages sagsbehandlingstid

Henlæggelser og øvrige afgørelser i VV-sager

Tabel 16: Udvikling i henlæggelses- og øvrige afgørelsesprocent i VV-sager (hovedforhold)

	Henlæggelsesprocent					Øvrig afgørelsesprocent						
	17Q3	17Q4	18Q1	18Q2	18Q3	18Q4	17Q3	17Q4	18Q1	18Q2	18Q3	18Q4
Danmark i alt	44%	44%	36%	36%	34%	36%	41%	42%	42%	43%	39%	43%
Void	45%	45%	36%	37%	34%	36%	39%	40%	40%	39%	36%	41%
Nordjyllands Polit	39%	42%	33%	30%	32%	41%	37%	39%	32%	36%	38%	41%
Østjyllands Polit	63%	53%	46%	33%	34%	38%	48%	42%	44%	47%	46%	47%
Midt- og Vestjyllands Polit	22%	35%	28%	17%	28%	25%	37%	37%	32%	32%	30%	32%
Sydøstjyllands Polit	46%	43%	32%	35%	39%	30%	42%	36%	39%	37%	35%	38%
Syd- og Sønderjyllands Polit	24%	31%	34%	29%	28%	23%	42%	41%	31%	41%	33%	36%
Fyns Polit	41%	37%	35%	34%	34%	35%	39%	49%	46%	37%	35%	57%
Sydøstjyllands og Lolland-Falsters Polit	34%	39%	29%	24%	28%	32%	45%	42%	53%	51%	39%	45%
Midt- og Vestjyllands Polit	41%	47%	37%	41%	35%	36%	43%	43%	44%	54%	44%	51%
Nordstjyllands Polit	43%	41%	35%	39%	31%	50%	39%	40%	34%	42%	45%	45%
Københavns Vestegns Polit	38%	34%	32%	38%	33%	37%	32%	36%	32%	30%	31%	30%
Københavns Polit	59%	61%	44%	56%	47%	40%	37%	36%	45%	34%	32%	27%
Bornholms Polit	0%	0%	20%	29%	0%	38%	11%	42%	67%	56%	33%	43%
Valdægt	49%	50%	44%	37%	48%	51%	71%	71%	71%	76%	71%	67%
Nordjyllands Polit	72%	53%	57%	51%	30%	39%	56%	74%	72%	64%	56%	67%
Østjyllands Polit	41%	41%	57%	25%	67%	53%	87%	71%	100%	83%	91%	55%
Midt- og Vestjyllands Polit	48%	53%	34%	21%	56%	41%	57%	55%	76%	64%	62%	69%
Sydøstjyllands Polit	65%	56%	25%	39%	23%	65%	70%	89%	70%	75%	86%	59%
Syd- og Sønderjyllands Polit	21%	46%	50%	34%	38%	48%	64%	81%	83%	86%	88%	74%
Fyns Polit	29%	42%	22%	29%	12%	40%	82%	78%	50%	81%	45%	71%
Sydøstjyllands og Lolland-Falsters Polit	52%	26%	11%	0%	56%	34%	58%	74%	74%	86%	74%	77%
Midt- og Vestjyllands Polit	28%	43%	41%	24%	75%	55%	89%	62%	74%	69%	79%	60%
Nordstjyllands Polit	40%	58%	60%	49%	41%	52%	70%	83%	46%	56%	55%	75%
Københavns Vestegns Polit	36%	53%	64%	56%	65%	62%	100%	76%	100%	67%	55%	82%
Københavns Polit	62%	69%	49%	56%	61%	62%	63%	52%	57%	82%	85%	57%
Bornholms Polit	25%	0%	0%	33%	0%	33%	100%	67%	100%	100%	100%	50%
Våben	11%	16%	17%	17%	10%	10%	37%	35%	41%	42%	38%	38%
Nordjyllands Polit	0%	9%	13%	20%	12%	9%	50%	33%	8%	42%	38%	45%
Østjyllands Polit	19%	4%	5%	0%	20%	12%	50%	32%	40%	56%	53%	50%
Midt- og Vestjyllands Polit	0%	7%	8%	10%	0%	0%	0%	60%	16%	67%	44%	29%
Sydøstjyllands Polit	14%	0%	0%	0%	7%	0%	78%	37%	73%	20%	44%	46%
Syd- og Sønderjyllands Polit	0%	7%	9%	33%	0%	18%	22%	43%	52%	44%	43%	25%
Fyns Polit	8%	11%	27%	7%	0%	9%	42%	18%	33%	25%	13%	36%
Sydøstjyllands og Lolland-Falsters Polit	10%	6%	0%	0%	0%	6%	40%	53%	71%	31%	54%	23%
Midt- og Vestjyllands Polit	0%	0%	38%	0%	0%	0%	50%	57%	50%	22%	60%	73%
Nordstjyllands Polit	44%	20%	29%	27%	0%	20%	30%	45%	33%	84%	64%	0%
Københavns Vestegns Polit	22%	43%	32%	31%	7%	11%	35%	47%	33%	43%	52%	55%
Københavns Polit	9%	22%	16%	18%	16%	14%	24%	25%	37%	23%	28%	24%
Bornholms Polit	0%	0%	0%	0%	0%	0%	0%	100%	0%	0%	100%	0%

* Kvartallet indeholder kun data til og med 31-12-2018

Definitioner

VVV-sager:

VVV-sager omfatter sager om vold, voldtægt og våben, hvor der er særlige politiske målsætninger for sagsbehandlingstidspunkterne, og hvor der årligt afrapporteres til Folketingets Retsudvalg.

Pr. 1. juli 2018 ændres definitionen af vvv-sager. Ændringen skyldes ændring af retsplejeloven (lov nr. 714 af 8. juni 2018 - lovforslag nr. L 204), der har til formål at nedbringe sagsbehandlingstiden i straffesager. Med ændringen ønskes det at sikre kravene til sigtelsesvalg af forsvarende i de prioriterede sager om vold, voldtægt og våbenbesiddelse (vvv-sager).

Ændringen betyder følgende mht. overholdelse af frister i vvv-sager:

- VVV-sager opgøres fortsat ud fra gerningskoden på hovedforholdet i et sagskompleks. Fra den 1. juli anvendes gerningskoden på tiltalen for hovedforholdet, og indtil da anvendes gerningskoden på sigtelsen for hovedforholdet.
- Nævningesager vil fra 1. juli 2018 indgå i vvv-opgørelsen. Til og med 30. juni 2018 vil nævningesager i voldtægtssager være undtaget.

- Void efter Strfl. § 123 (vold mod vidner og deres pårørende) indgår i opgørelsen pr. 1. juli 2018. Ny gerningskode (70326) er oprettet hertil.

- For våbensager på offentligt tilgængeligt sted under særligt skærpende omstændigheder (Strafl. § 192 a, stk. 1, nr. 1) oprettes der en ny gerningskode (71289), der er gældende pr. 1. juli 2018. Den gamle gerningskode (71296) udgår pr. 30. juni 2018, da denne omfatter skydevåben på både offentligt og ikke offentligt tilgængeligt sted.

Sagsbehandlingstiden opgøres som antal dage fra sigtelse til tiltale. Sager afgjort med øvrig afgørelse indgår ikke i opgørelserne. Ligesom opdatering af opgørelserne ikke afventer en dom. Sager, hvor den første afgørelse er en udenretlig bødeafgørelse, indgår ligeledes ikke i afrapporteringen. Det er således antallet af sigtelse på de enkelte hovedforhold og sagsbehandlingstiden på disse, der indgår i den løbende opfølgning.

Nedenfor beskrives de gerningskoder og strafbemælinger, som indgår i opgørelserne.

Void:

Gerningskode	Gerningsstekt	Paragraf
70305	Vold mod polititjenestemand	Strfl.s. § 119, stk. 1
70307	Vold mod nogen i offentlig tjeneste	Strfl.s. § 119, stk. 1
73241	Void	Strfl.s. § 244
73251	Kvalificeret vold	Strfl.s. § 245, stk. 1
73252	Vold med skade på legeme eller helbred	Strfl.s. § 245, stk. 2
73253	Vold ved kvindelig omskæring	Strfl.s. § 245 a
73261	Kvalificeret vold med grov skade	Strfl.s. § 246
73262	skade	Strfl.s. § 246
	Kvalificeret vold med døden til følge	
	<i>Indgår pr. 1. juli 2018</i>	
70326	Vold mod vidner og deres nærmeste	Strfl.s. § 123

Fristen i voldsager er 30 dage.

Våben:

Gerningskode	Gerningsstekt	Paragraf
84180	Knivloven, § 1, kniv på offentligt tilgængeligt sted	Andre strafferetlige særløve
	<i>Udgår pr. 1. juli 2018</i>	
71296	Skydevåben, særlig skærpende omstændigheder	Strfl.s. § 192 a, stk. 1, nr. 1
	<i>Indgår pr. 1. juli 2018</i>	
71289	Skydevåben, særlig skærpende, offentligt sted	Strfl.s. § 192 a, stk. 1, nr. 1

Fristen i våbensager er 30 dage.

Voldtægt:

Gerningskode	Gerningsstekt	Paragraf
72211	(U) Voldtægt	Strfl.s. § 216
72254	(U) Homoseksualitet ved vold	Strfl.s. § 225, jf. § 216
72301	Voldtægt ved anvendelse af vold eller trussel om vold	Strfl.s. § 216, stk. 1, nr. 1
72302	Voldtægt ved ulovlig tvang	Strfl.s. § 216, stk. 1, nr. 2, 1. led
72303	Voldtægt ved udnyttelse af hjælpeløs tilstand	Strfl.s. § 216, stk. 1, nr. 2, 2. led
72304	Voldtægt ved samleje med barn under 12 år	Strfl.s. § 225, jf. § 216, stk. 1, nr. 1
72331	Andet seksuelt forhold ved vold eller trussel om vold	Strfl.s. § 225, jf. § 216, stk. 1, nr. 2, 1. led
72332	Andet seksuelt forhold ved ulovlig tvang	Strfl.s. § 225, jf. § 216, stk. 1, nr. 2, 1. led
72333	Andet seksuelt forhold ved udnyttelse af hjælpeløs tilstand	Strfl.s. § 225, jf. § 216, stk. 1, nr. 2, 1. led
72334	Andet seksuelt forhold med barn under 12 år	Strfl.s. § 225, jf. § 216, stk. 2

Fristen i voldtægtssager er 60 dage i sager, hvor der ikke foretages mentalundersøgelse, og 4 måneder i sager, hvor der foretages mentalundersøgelse. I POLSAS er det muligt at registrere, om der er foretaget mentalundersøgelse i en sag. Kredsen skal sikre, at dette sker i de relevante voldtægtssager.

Verserende sager (tabel 14):

Verserende VVV-sager angiver beholdningen af VVV-sager opgjort som enkelte hovedforhold, ultimo en given tidsperiode (måneder, kvartaler mv.), hvor der er rejst sigtelse, men ikke rejst tiltale eller truffet afgørelse i samme periode. En verserende VVV-sag kan således strække sig over flere tidsperioder.

Opgørelsen af verserende sager er baseret på et aktuelt dataudtræk, hvor beregningen er foretaget bagud i tid. Det vil sige, at opgørelsen afspejler eventuelle, manuelle efteropdateringer af data i de pågældende VVV-sager.

Sagsbehandlingstid (tabel 15 og 16):

Sagsbehandlingstiden fra anmeldelse til sigtelse beregnes som antallet af dage mellem datoen for sigtelsen og anmeldelsen i POLSAS. Sagsbehandlingstid fra sigtelse til tiltale beregnes på tilsvarende vis.

Opdelingen af sagsbehandlingstiden fra sigtelse til tiltale på hhv. politiet og anklagemyndigheden beregnes på baggrund, hvor mange dage sagen i perioden fra sigtelsesdatoen til tiltaledatoen har været sagsplaceret i POLSAS til hhv. politisøjlen og anklagersøjlen. Opdelingen af sagsbehandlingstiden viser således, hvor mange dage den pågældende sag har været under sagsbehandling hos hhv. politiet og anklagemyndigheden i perioden fra sigtelse til tiltale.

Der kan forekomme tilbageløb fra anklagemyndigheden til politiet i sagsforløbet fra sigtelse til tiltale - eksempelvis når anklagemyndigheden returnerer en sag til politiet mhp. yderligere efterforskning. Den beregnede fordeling af dagene fra sigtelse til tiltale mellem politiet og anklagemyndigheden viser altså ikke sagsbehandlingstiden i anklagemyndigheden fra den dato, hvor anklagemyndigheden modtager den endelige sag fra politiet mhp. afgørelse af tiltalspørgsmålet. Derfor siger tabel 15 ikke noget om, hvorvidt anklagemyndigheden overholder en intern frist på 5 dage til afgørelse af tiltalspørgsmålet, som bliver anvendt i Nere kredse.

Tabel 14 angiver den gennemsnitlige sagsbehandlingstid fra anmeldelse til sigtelse samt det gennemsnitlige antal dage fra sigtelse til tiltale fordelt på sagsbehandling i hhv. politisøjlen og anklagersøjlen, jf. ovenstående.

Tabel 15 viser andelen af tiltaler i volds- og våbensager, der fra sigtelse til tiltale har været sagsbehandlet under hhv. 25 hos politiet og 5 dage hos anklagemyndigheden. Tilsvarende i voldtægtsager angiver tabellen andelen af tiltaler, der fra sigtelse til tiltale har været sagsbehandlet under hhv. 50 dage hos politiet og 10 dage hos anklagemyndigheden.

Henlæggelsesprocent (tabel 17):

Henlæggelsesprocenten opgøres som andelen af anmeldelser i VVV-sager, som efterfølgende henlægges uden tiltale. Der medregnes således ikke verserende anmeldelser.

Henlæggelsesprocenten opgøres som:

Antal henlæggelser

Antal henlæggelser + Antal sager med mindst én rejst sigtelse

Øvrig afgørelsesprocent (tabel 17):

Øvrig afgørelsesprocent angiver andelen af sager, som afgøres udenretlig ved øvrige afgørelser, herunder tiltalefrald uden vilkår, undladte tiltaler, påtaleopgivelse, grundløse sigtelser mv.

Øvrige afgørelsesprocenten opgøres som:

Antal øvrige afgørelser

Antal tiltaler + Antal øvrige afgørelser