



Miljø- og
Fødevareministeriet

Gennemgang af relevante regler mv.



Miljø- og
Fødevareministeriet

Dyrevelfærd hos naturplejedyr

Udegående dyr i vinterperioden

Dyreværnsloven:

§ 1:

Dyr skal behandles forsvarligt



§ 3, stk. 1, sidste punktum:

Dyr skal endvidere sikres mod vejr og vind
i overensstemmelse med deres behov

Fællesudtalelsen fra Rådene:

(Grundlaget for Fødevarestyrelsens og Landbrugsstyrelsens fortolkning af Dyreværnsloven)

Dyrene skal have udviklet et kraftigt og tæt hårlag, og de skal være ved godt huld.

Der skal hele tiden være adgang til frisk drikkevand.



Fællesudtalelsen fra Rådene:

(Grundlaget for Fødevarestyrelsens og Landbrugsstyrelsens fortolkning af Dyreværnsloven)

Dyr, der er udegående hele døgnet i vinterperioden og i perioder med vinterlignende vejr, skal have adgang til læskur eller bygning, hvor alle dyr samtidigt kan hvile på et tørt, strøet leje.

Krav om læskur eller bygning kan fraviges under følgende forudsætninger:

Dyrene holdes på så store arealer, at de naturlige forhold yder dyrene en beskyttelse, der i vidt omfang svarer til den beskyttelse, som et læskur eller en bygning vil kunne give.



Hårdførhed og robusthed:

Det Veterinære Sundhedsråd, 2018

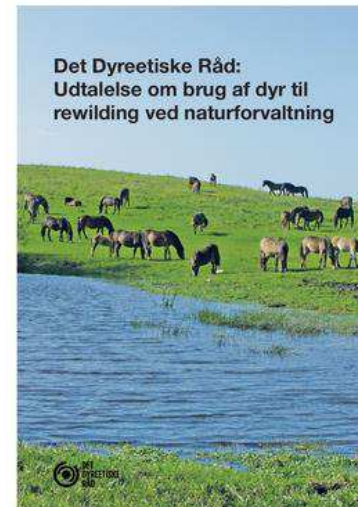
Rådet finder, at alle kvægracer skal opfylde de samme krav til hårdførhed og robusthed, for at kravet om læskur om vinteren kan fraviges.

Fødevarestyrelsen tolker Rådets udtalelse således, at det ikke alene er kvægracen, men de enkelte kreaturers egnethed til at gå ude, der er afgørende for, om kravet kan fraviges.



Udtalelse fra Det Dyreetiske Råd om brug af dyr til rewilding ved naturforvaltning

.....dilemmaet mellem at lade dyrene leve som vildtlevende for at fremme en bestemt natur og at skulle varetage hensyn til dyrevelfærd, idet Rådet ikke mener, at det naturlige liv nødvendigvis er ensbetydende med optimal dyrevelfærd.





Miljø- og
Fødevareministeriet

Dyresundhedsmæssige aspekter ved hold af udegående dyr

Dyresundhedsmæssige aspekter ved hold af udegående dyr

- **Udegående dyr, der holdes under hegn er omfattet af de gældende dyresundhedsmæssige regler, uanset arealets størrelse/placering/udformning.**
- **Det inkluderer blandt andet regler for:**
 - **Overvågning af husdyrsygdomme.**
 - **Øremærkning.**
 - **Håndtering af døde dyr.**

Dyresundhedsmæssige bekymringer ved udsættelse af dyr frit i naturen

- Hvis der sættes større populationer af dyr, nært beslægtede med de danske produktionsdyr, frit ud i naturen vil de udgøre en potentiel risiko for dyresundheden blandt produktionsdyrene.
- De "frie populationer" kan udgøre et smittereservoir, hvor sygdomme kan florere uden at blive opdaget.
- Der vil dermed være risiko for at sygdomme opdages for sent.
- Bekæmpelse af et evt. sygdomsudbrud vil blive betydeligt vanskeliggjort (forlænget varighed) og dermed have store økonomiske konsekvenser for den danske eksport.

Regler om udegående svin



- **Alle svin skal holdes under hegn. Dette gælder både frilandstamsvin, økologiske svin og farmede vildsvin, og det gælder uanset størrelsen på området, hvorpå dyrene holdes.**
- **Aftale om en række initiativer for at undgå introduktion af afrikansk svinepest til Danmark.**
- **Som en del af aftalen skal alle vildtlevende svin i Danmark nedlægges.**

Regler om mærkning og registrering af kvæg

Alle kreaturer skal være mærket senest 20 dage efter fødslen:

- **Reglerne er fastsat af hensyn til dyresundheden og fødevarerikkerheden.**
- **Dette sikrer sporbarheden fra jord til bord og hurtig bekæmpelse ved forekomsten af smitsomme husdyrsygdomme.**

Mulighed for forlængelse af mærkningsfristen til 6 mdr. – kræver ansøgning til FVST og disse krav skal være opfyldt:

- **Primære formål er naturbeskyttelse, ekstensiv drift – lav dyretæthed**
- **Reduceret fysisk kontakt med mennesker pga. områdets karakter**
- **Dyrene udviser stærkt aggressiv adfærd ved isætning af øremærker**
- **Minimum 40 ha, Forsvarlig hegning**
- **Øremærkning senest når kalven er 6 måneder gammel – ellers DNA-test**



Regler om håndtering af døde husdyr og døde vildtlevende dyr

På grund af risikoen for spredning af husdyrsygdomme gælder følgende:

- **Døde husdyr skal fjernes fra området og bortskaffes.**
- **For nedlagt vildt skal reglerne for god jagtskik følges, dvs. det der ikke skal spises, skal graves ned på stedet eller bortskaffes.**
- **Trafikdræbt vildt må efterlades på stedet, eller kan fjernes og bortskaffes.**
- **Fødevarestyrelsen kan give tilladelse til, at døde husdyr eller vildt anvendes til fodring af vildtlevende dyr, fx rovfugle. Der er blandt andet krav om, at de udlægges på særligt indrettede foderpladser, hvor større dyr ikke har adgang.**



Miljø- og
Fødevareministeriet

Skovlov og jagtlovgivning

WWF's forslag til regelforenkling

- **Lempeligere krav om hugstmodenhed som barriere for at konvertere nål til løv**
- **Lempeligere krav om gentilplantning af skovlysninger**
- **Hegn i eller omkring skove**
- **Afskydning af vildt i hegninger som alternativ til vinterfodring**



Skovlovens regler om hugstmodenhed og gentilplantning

Skovlovens formål er at bevare og værne landets skove og øge skovarealet.

Begrænsede muligheder i fredskove for at

- afdrive bevoksninger,
- holde arealer lysåbne
- afgræsse med dyr i større omfang.

Mulighed for dispensation fra skovlovens regler (fx):

- Krav om hugstmodenhed
- Det begrænsede areal med skovgræsning og åbne naturarealer

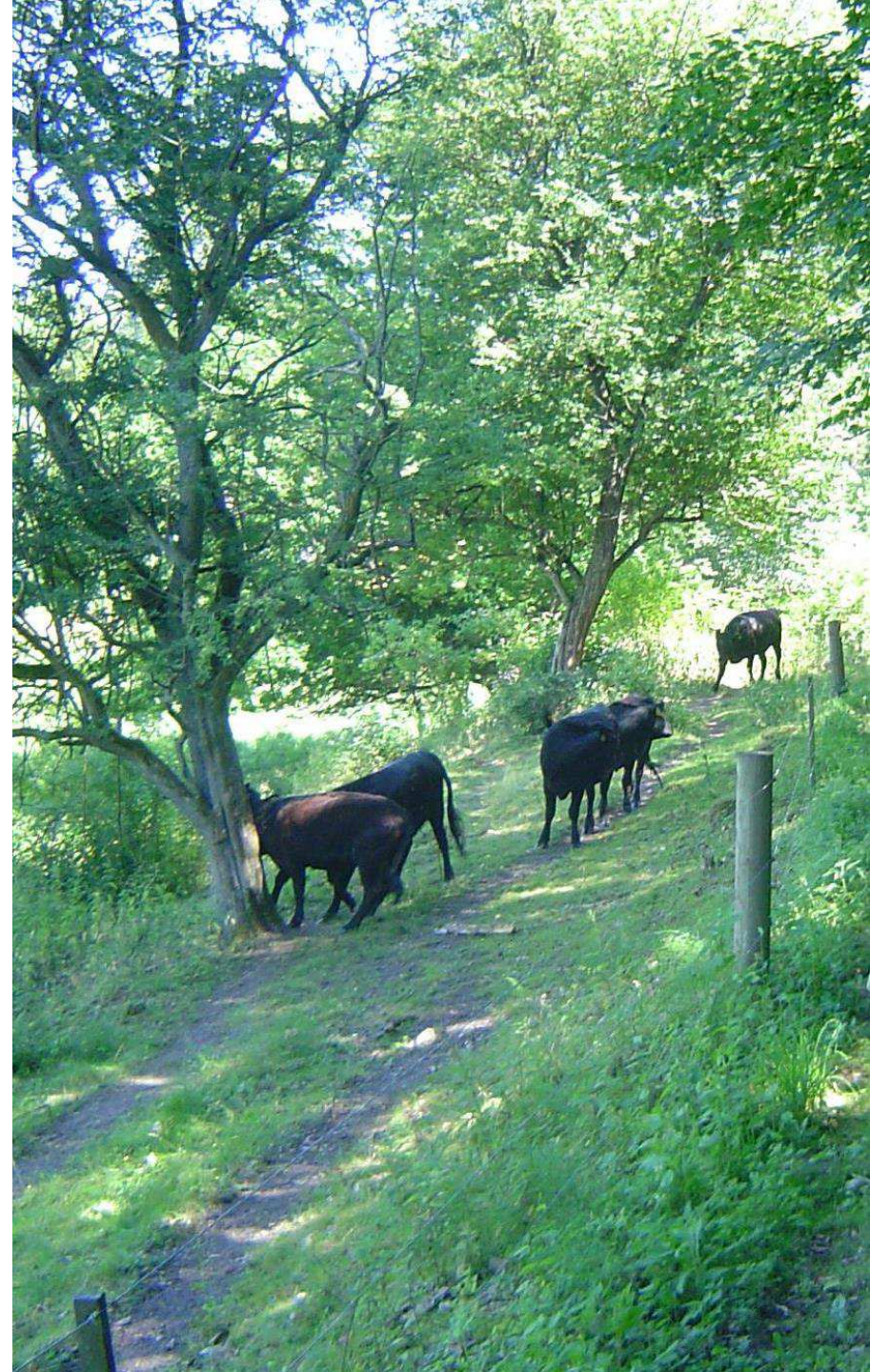
- Praksis er generelt restriktiv
- Endnu ikke udviklet praksis for dispensationer ved større naturprojekter.



Skovlovens regler om hegn

Hegn ved skovgræsning må ikke forringe offentlighedens færdsel og ophold.

Hegn om skove må ikke forhindre vildtets frie passage.
(naturbeskyttelsesloven)



Afskydning af dyr i hegninger

I Danmark er jagten begrænset til arter med jagttider.

I jagtlovgivningen skelnes mellem husdyr under hegn og dyrehaver

- For husdyr under hegn gælder jagttidsreglerne ikke
- I dyrehaver gælder bl.a. krav til antallet af dyr pr. hektar (dyretryk):
 - Vinterbestanden må højst udgøre to kron dyr eller fire dådyr pr. hektar
 - Rekreative eller jagtmæssige formål (ikke kødproduktion)
 - Indhegninger over 50 hektar



Afskydning af dyr i hegninger

Det er hensigten at dyretrykket holdes nede på det krævede niveau i jagttiden.

Det krævede dyretryk er fastsat, så bestanden holdes på et bæredygtigt niveau i forhold til fødeudbuddet.





Miljø- og
Fødevareministeriet

Regler for tilskud til naturpleje

Tilskud til naturpleje

- **Arealstøtteordningen til pleje af græs- og naturarealer**
- **Projektstøtteordninger og markvildt**
- **Perspektiver – samspillet ‘landbrug og natur’**



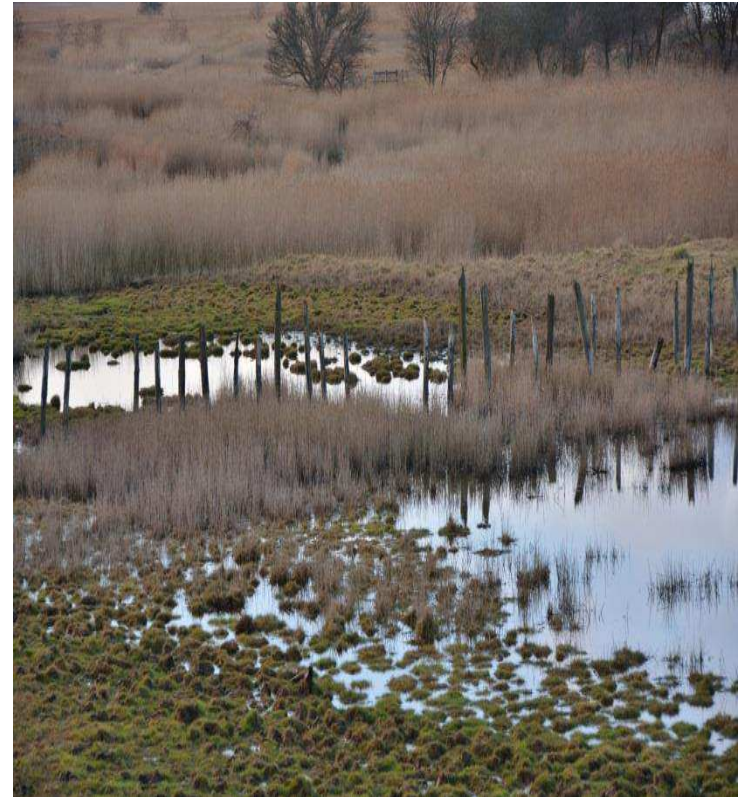
Pleje af græs- og naturarealer (PLG)

- PLG er den store generelle arealstøtteordning
- I 2018 er der udbetalt samlet ca. 150 mio. kr. til ca. 90.000 ha – 5-årige tilsagn
- Prioriterer tilskud på de mest værdifulde og plejekrævende naturarealer
- Ej tilpasset lokale behov eller planer
- Skal afgræsses om sommeren, men helårsgræsning tilladt
- Kompenserer for udgifter og tabt fortjeneste ved at udføre naturpleje
- Tilskudssatserne er fastsat efter kompensationsbehov for ekstensiv drift (græsning eller slæt)
- Samlet udbetaling på PLG-areal, hvor der også søges grundbetaling (GB), er knap 1.000 kr./ha højere end på arealer uden GB.



Andre tilskud med natureffekt

- Eksempler:
 - Vådområdeprojekter
 - Lavbundsprojekter
 - Rydning og forberedelse af afgræsning
 - Sammenhængende arealer
- Sammenhængende arealer er den nye ordning.
- Opstarten har været en succes: 112 ansøgninger - 1170 ha.
- Netop statsstøttegodkendt og tilsagnsgivning påbegyndt
- Ved omlægning til våd natur med henblik på implementering af EU's habitat- eller vandrammedirektiv, kan grundbetaling opretholdes for arealet, selv hvis landbrugsaktivitet ikke længere er mulig



Markvildtinitiativer under den Direkte Støtte

- Landbruget er DK's største arealforvalter
- Stigende udvalg og udvikling af muligheder for naturtiltag på støttearealer
- **Ny platform - www.markliv.dk - Lanceret d. 23. Januar**
- Samler og giver overblik over naturtiltag – bred appel i mulighederne
- Platformen er et bredt samarbejde med både erhvervet og grønne organisationer
- 150 km "Faunastriber" - Vildt- og bivenlige tiltag har været grundlag for et kollektivt succes projekt i Jylland
- Generelt stor anvendelse af tiltag som vildt- og bivenlige tiltag og MFO-blomsterbrak, da det skaber positiv opmærksomhed fra lokalsamfund





Konkrete tips
Få inspiration og se hvordan tiltag ser ud i praksis. Se de videoer vi har lavet her.



Find svar på dit spørgsmål
Hvordan skal jeg designe med fokus på vildtet, og hvordan fungerer en insektvold? Du kan få svar på mange spørgsmål her.



Hvilke regler skal jeg være opmærksom på?
Hvad siger reglerne? Bliv klogere på hvilke betingelser der skal overholdes.








Inspiration
Vil du vide endnu mere om vildt- og bivenlige tiltag? Så skal du klikke her, hvor du finder links til andre hjemmesider, hvor naturtiltag er i fokus.

Perspektiver for yderligere naturtiltag

Bruttoarealmodellen	Skal sikre incitament til at beholde småbiotoper på markerne Småbiotoper skal støtteberettiges på landbrugsjorde	Et dansk forslag til den nye forordning
Skovlandbrug	Landbrugsstyrelsen arbejder på en tilpasning af reglerne ”Poppelgrisen” skal være lovlig Kan forhåbentligt være en model andre lande kan inspireres af	
Multifunktionel Jordfordeling	Tørkepakkeinitiativ. Skal sammentænke landbrug med biodiversitet, klima, N-reduktion, friluftsliv m.v. – gennem brug af jordfordelingsredskabet	Udspil til forvaltningen af de 150 mio. kr. er på vej.