



Miljø- og
Fødevareministeriet

Reglerne for spildevandsindsatsen i det åbne land og status for indsatsen

Åben høring 16. januar 2019

Kontorchef Peter Østergård Have

Baggrund for indsatsen overfor for udledninger fra den spredte bebyggelse

- I midten af 1990'erne var vandmiljøplan I gennemført, primært for større renseanlæg og industrielle udledninger, men tilstanden i vandløb og søer var stadig ikke god
- En af de væsentlige årsager hertil var udledninger af urensset spildevand fra den spredte bebyggelse
- Folketinget vedtog i 1997 lov nr. 325 om spildevandsrensning i det åbne land
- Loven blev forventet at medføre at ca. 96.000 ejendomme skulle have forbedret spildevandsrensning, antal er justeret som følge af at færre vandløb i dag er målsat

Reglerne for forbedret spildevandsrensning for den spredte bebyggelse

- **Forbedret spildevandsrensning kan ske enten ved lokal forbedret rensning eller ved kloakering og afledning til centralt reseauanlæg**
- **Kommunerne kan med miljøbeskyttelseslovens påbyde forbedret rensning**
- **Der er 3 betingelser der skal være opfyldt for at der kan meddels påbud:**
 - 1) **Ejendommens afløbsforhold og udledning skal være fastlagt.**
 - 2) **Ejendommens udledning skal bidrage til forurening af det omhandlede nedstrøms liggende vandområde.**
 - 3) **Der skal være dokumentation for, at det omhandlede nedstrøms liggende vandområde er forurenet af spildevand i et omfang, der gør, at det miljømål for vandområdet, der er fastsat i vandplanerne, ikke er opfyldt.**
- **Kloakering gennemføres ved at nye oplande optages i kommunens spildevandsplan. Der er tilslutningspligt for grundejeren, når stikledning er ført frem til grundgrænsen.**



1) Ejendommens afløbsforhold og udledning skal være fastlagt.

- **Kommunalbestyrelsen beslutter metode der anvendes til at fastlægge afløbsforhold for en ejendom**
- **Oplysninger bør fremgå af BBR registret, derudover kan anvendes eksisterende kortmateriale og hydrologiske oplandskort med vandskel**
- **Hvis der er tvivl om oplysningernes kvalitet, bør suppleres med selvregistrering af grundejer**
- **Hvis der fortsat er tvivl om udledning kan det blive nødvendigt med konkret kortlægning**
- **Ejendomme skal alene bidrage til faktisk forurening af et nedstrøms liggende vandområde**



2) Ejendommens udledning skal bidrage til forurening af det omhandlede nedstrøms liggende vandområde.

- Det ikke afgørende for meddelelse af påbud, om ejendommens bidrag til forureningen af et vandområde er stort eller lille, herunder om forureningen sker gennem lange drænstræk eller kun en del af året, idet ingen ejendom har krav på en ret til at forurene i et eller andet ubestemt, mindre omfang*)
- Det er alene et krav, at ejendommens udledning påvirker (forurener) et nedstrøms liggende vandområde, der ikke lever op til målsætningen på grund af spildevandsforurening.

***) jf. bl.a. Vestre Landsretsdom fra 18. maj 1995, der er en stadfæstelse af utrykt dom af 14. december 1994 fra Retten i Skanderborg**

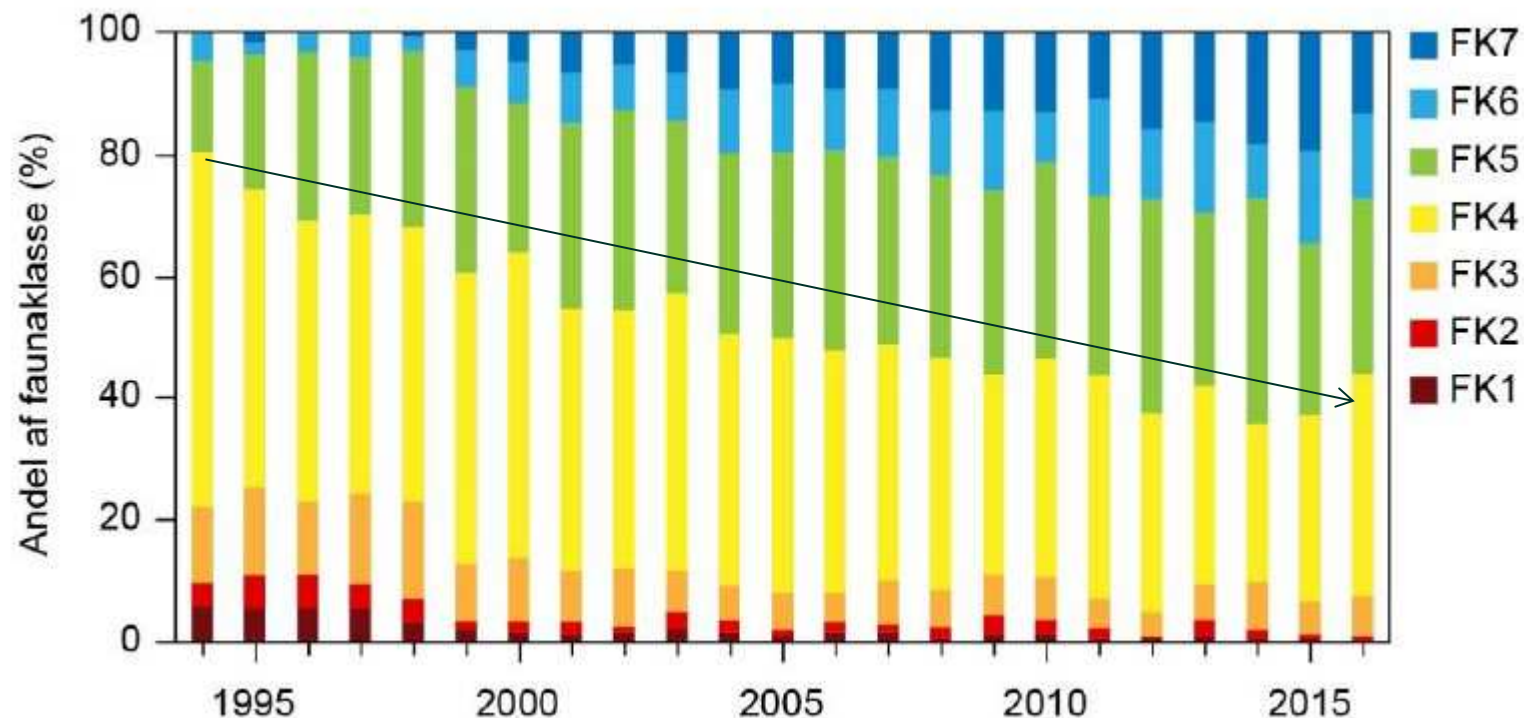
3) Der skal være dokumentation for, at det omhandlede nedstrøms liggende vandområde er forurenede af spildevand i et omfang, der gør, at det miljømål for vandområdet, der er fastsat i vandplanerne, ikke er opfyldt.

Forureningen af vandområdet skal være dokumenteret ved en bedømmelse af miljøkvaliteten i relation til den aktuelle målsætning for vandområdet.

Efter fast administrativ praksis er det tilstrækkeligt, at det modtagende vandområde er udpeget i vandområdeplanerne 2015-2021 som forurenede af spildevand, idet der således normalt ikke forudsættes at blive foretaget konkrete målinger vedr. spildevandsbelastningen for det konkrete vandområde forud for meddelelsen af det enkelte påbud.

Det skal bl.a. ses i lyset af Højesterets dom i UfR 2002.1820, hvoraf det fremgår, at det (blot) er en (af 3) betingelse(-r), at der er fastsat en målsætning for vandområdet, som er ikke opfyldt. Det er således ikke Miljøstyrelsens hensigt, at Kommunerne ved meddelelse af påbud efter miljøbeskyttelseslovens § 30 særskilt skal dokumentere, at spildevand er årsag eller medvirkende årsag til manglende målopfyldelse i vandløbet eller søen.

Generel udvikling i den økologiske kvalitet i vandløb



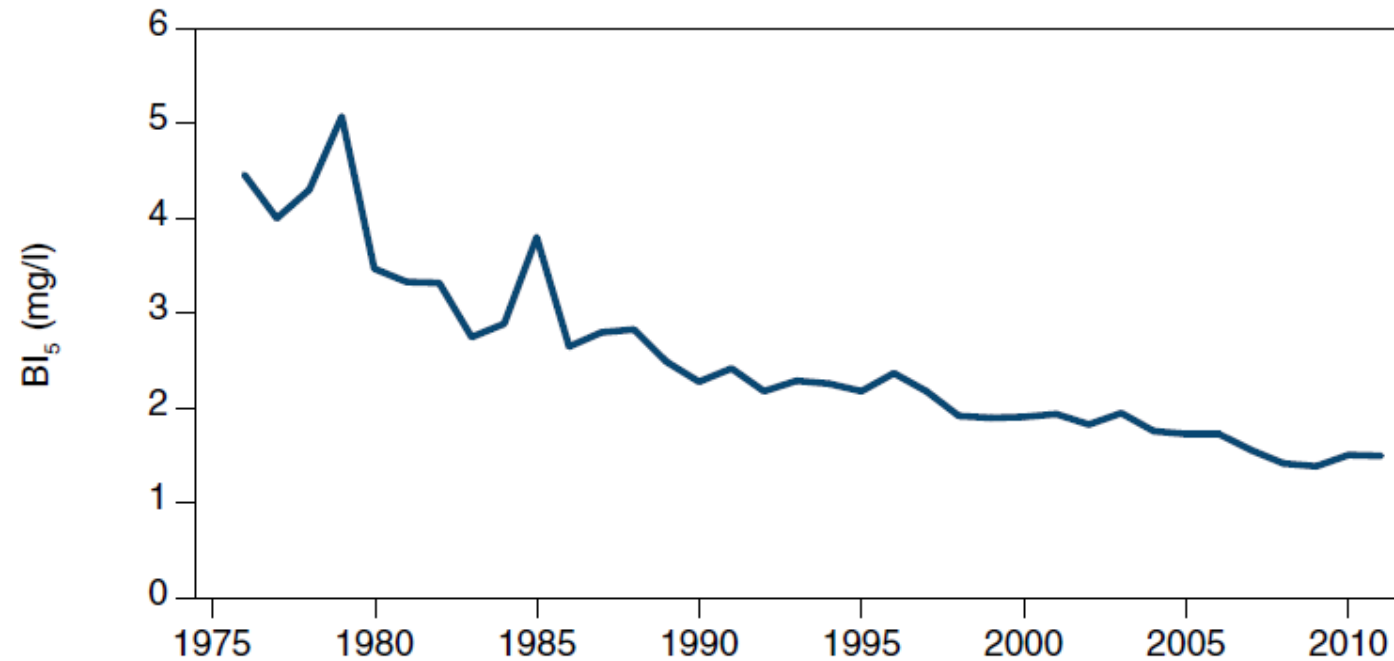
Udvikling i Dansk Vandløbs Fauna Indeks i perioden 1994-2016. God tilstand er klasserne FK5-7

Forbedringer skal primært ses i sammenhæng med de reducerede koncentrationer af iltforbrugende organisk stof i vandløb

Status for gennemførelse af indsatsen for den spredte bebyggelse

- Den samlede indsats omfang var oprindeligt 96.000 ejendomme, men er reduceret til ca. 90.000 ejendomme primært som følge af at længden af målsat vandløb er reduceret fra ca. 28.000 km i de tidligere regionplaner til ca. 19.000 km vandløb i de gældende vandområdeplaner for 2015-2021.
- Seneste opgørelse af gennemførelsen af indsatserne i vandplanerne for 2009-2015 viste at der manglede indsatser for ca. 6.000 ejendomme.
- Dertil kommer den indsats på 6.800 ejendomme, der blev udskudt i kommuner med relativt stor indsats. Denne indsats er under gennemførelse i de gældende vandområdeplaner for 2015-2021.
- Samlet set mangler der altså indsats for af størrelsesordenen knap 13.000 ejendomme.

Udviklingen i koncentrationen af organisk iltforbrugende stof i udvalgte vandløb 1976 - 2011



Kilde: Vandløb 2011 videnskabelig rapport fra DCE nr. 32, Aarhus Universitet 2012

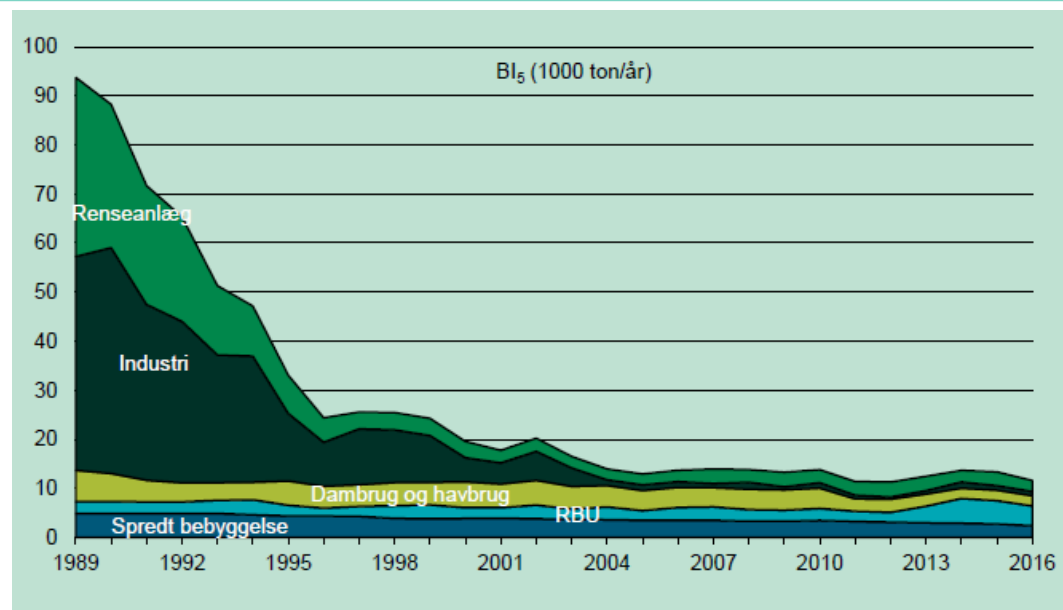


Væsentlig udbygning med effektive renseanlæg fra 1987 til 2016

Tabel 3.1. Spildevandsmængden i procent fordelt på renseanlægstyper i udvalgte år.

U står for urensset spildevand eller rensetype ikke oplyst, M står for mekanisk, K for kemisk, B for biologisk rensset spildevand. N og D betyder at spildevandet har gennemgået hhv. nitrifikation og denitrifikation, således at spildevandet er rensset for ammonium-ammoniak (N) og/eller at spildevandet er rensset for kvælstof (D).

Anlægstype	U	M	MK	MB	MBK	MBND(K)
Før VMP (%)	10	20	0,5	67	2	0,5
1993 (%)	1	4	1	27	13	54
2016 (%)	0,004	0,2	0,1	1,7	4	94



Opdateret spildevandsvejledning og hørdebrev til kommunerne i 2018

- **Kommunerne har efterspurgt en opdatering af spildevandsvejledningen fra 1999, og i juni 2018 er udsendt en opdateret vejledning**
- **Vejledningen uddyber bl.a. reglerne for at kunne meddele påbud om forbedret spildevandsrensning til enkeltejendomme og indeholder en oversigt over domme på området**
- **Samtidig med vejledning udsendte miljø- og fødevareministeren et hørdebrev til kommunerne**

Økonomi i forbindelse med krav om forbedret spildevandsrensning

- **Med lov nr. 325 fra 1997 blev der indført krav om at kommunerne (i dag forsyningerne) skulle give tilbud om kontraktligt medlemskab af kloakforsyningen og dermed en ligestilling med øvrige der var tilsluttet kloak.**
- **Kontraktligt medlemskab omfattede at forsyningen etablerer anlæg og driver dette mod at grundejeren betaler et tilslutningsbidrag og løbende vandafledningsbidrag.**
- **Undtagelse/udskydelse af indsats i områder med saneringsmodne ejendomme (2013)**
- **Mulighed for 20 årig afdragsordning for økonomisk udsatte borgere (regler fra 2015)**
- **Fastsættelse af minimums frist til udførelse af påbudt foranstaltning (2015)**