



Miljø- og
Fødevarerministeriet
Fødevarestyrelsen



Forslag til et omkostningseffektivt fuldt integreret kontrolkoncept for dyretransporter

Forslag til et omkostningseffektivt fuldt integreret kontrolkoncept for dyretransporter

I forbindelse med Fødevarestyrelsens analyse af et fuldt integreret kontrolkoncept for dyretransporter har Fødevarestyrelsen udarbejdet dette forslag til styrkelse af Fødevarestyrelsens kontrol af dyretransporter, som indebærer den nødvendige opgradering af kontrollen med dyretransporter, der samtidig er i overensstemmelse med Fødevarestyrelsens øvrige kontrol.

Forslagene er mere kosteffektive alternativer til f.eks. en 100 % indladningskontrol, som samtidig sikrer effektiv kontrol af dyrevelfærden under transport. Fokus for forslagene er kontrollen af de grise, som udføres af Danmark.

Der er fra politisk side fremsat forslag om at indføre 100 % indladningskontrol af grise, som udføres fra Danmark. Det vil sige kontrol med grisenes transportegnethed, transportmidlets indretning samt ledsagedokumenter.

100 % indladningskontrol vil svare til ca. 29.000 kontroller om året og vil være en forøgelse med faktor 290 i forhold til i dag. Hermed ville alle dyretransporter med grise ud af Danmark blive kontrolleret for blandt andet overlæs. Indførelse af en 100 % indladningskontrol vil således også omfatte de transportører, som ikke i dag har problemer med regelefterlevelsen. Det vil derfor ikke være den optimale udnyttelse af kontrolressourcerne, ligesom det ikke vil blive opfattet som proportionalt.

En 100 % indladningskontrol vil udgøre en kontrolomkostning på 29,9 mio. kr. om året samt en årlig erhvervsøkonomisk byrde på 6,7 mio. kr. vedrørende øget ventetid m.v.



1. Risikobaseret indladningskontrol

Et centralt element i det fuldt integrerede kontrolkoncept er at udnytte eksport- og kontroldata til at *risikoscore* de aktører, som er involveret i transport af levende dyr. Det vil sige risikoscoring af organisator, transportør og besætningsejer og indirekte af chauffør samt af selve transporten på grundlag af f.eks. sanktionshistorik, antal dyr etc. En risikoscoring muliggør, at stikprøvekontrollen på slagterierne og indladningskontrollen kan målrettes de transportere, hvor der er størst risiko for, at reglerne overtrædes.

Det foreslås, at antallet af risikobaserede indladningskontroller på samlesteder og besætninger øges fra de eksisterende 100 kontroller pr. år til 10 % af alle transportere, som udfører grise fra Danmark.

Det svarer til ca. 2.900 kontroller årligt med det nuværende antal transportere og vil være en forøgelse af indladningskontroltrykket med faktor 29. En kontrolprocent på 10 svarer til det forhøjede kontroltryk i velfærdskontrollen i svinebesætninger i 2019, hvor der i en periode er konstateret problemer med regelefterlevelsen. Kontrollen skal udføres af Fødevarestyrelsens veterinære enheder.

Det forventes, at man efter en passende periode med 10 % indladningskontrol vil kunne konstatere, hvor problemerne er, og dermed i højere grad kan målrette kontrollen mod de transportere, hvor der er størst risiko for regelovertrædelse. I den forbindelse kan kontrolprocenten nedsættes til 5 %, som svarer til det normale kontroltryk i den øvrige dyrevelfærdskontrol i besætningerne.

På samlesteder indebærer en øget indladningskontrol, at dyrenes transportegnethed både vurderes ved ankomst til samlestedet og i forbindelse med afgang fra samlestedet og væsentligst, at køretøjets indretning, chaufførens papirer m.v. kontrolleres, således at de transportegnede dyrs vilkår kontrolleres inden afrejse, herunder om der er overlæs.

I forhold til en totalkontrol på 100 % vil 10 % indladningskontroller, og dermed 2.900 kontroller årligt, give et tilstrækkeligt grundlag for at lave en operationel risikoscore, og vil dermed være kontrolfagligt fuldt forsvarlig. Desuden anses 100 % kontrol sædvanligvis ikke at være nødvendigt for at opnå en generalpræventiv virkning af kontrollen.

Omkostningen ved en 10 % indladningskontrol er estimeret til 1,5 mio. kr. i Fødevarestyrelsen i 2019. Beløbet omfatter ansættelse af dyrlæger i Fødevarestyrelsen fra 1. juli 2019 og resten af året. De erhvervsøkonomiske omkostninger er beregnet til 0,3 mio. kr. for 2. halvår 2019. De erhvervsøkonomiske omkostninger omfatter øget ventetid m.v.

Omkostningen ved en 5 % indladningskontrol er estimeret til 1,5 mio. kr. i Fødevarestyrelsen om året og erhvervsøkonomiske omkostninger på 0,3 mio. kr. om året.

Initiativet igangsættes 1. juli 2019, og der foretages en evaluering af 10 % kontrollen ved udgangen af 2019.

2. Skærpelse af Fødevarestyrelsens kontrol af dyrs transportegnethed

Samlestedernes og besætningernes indretning samt en stigende eksportmængde og dertil øget tidspres betyder, at embedsdyrlægenes mulighed for at vurdere dyrenes transportegnethed opleves som udfordret.

Det foreslås at løfte kvaliteten af det udførte syn af dyrs transportegnethed ved, at Fødevarestyrelsens embedsdyrlæger sikres tilstrækkelig tid til at inspicere de enkelte dyr i bevægelse og fra begge sider, så både smertefuld halvhed, brok, bylder og lignende kan konstateres. Det indebærer, at fremdrivningen af grise skal begrænses til et bestemt antal dyr (f.eks. 10-15 grise ad gangen), hvorved dyrlægerne i gennemsnit får 11 sekunder i stedet for 7 sekunder pr. gris. Endvidere kan det indebære, at op til flere dyrlæger skal foretage inspektionen ved af- og pålæsning for at sikre et tilstrækkeligt flow gennem samlestedet, men det vil være afhængig af det enkelte samlestedes indretning, drift og ønsker.

Dette forslag vil øge omkostningerne for samlesteder og direkte besætninger, idet kontrollen vil tage længere tid end i dag.

En styrket kontrol af transportegnethed estimeres at udgøre en ekstraudgift på 15,4 mio. kr. i Fødevarestyrelsen i andet halvår af 2019. Dertil kommer øgede erhvervsøkonomiske konsekvenser på 4,2 mio. kr. som følge af det skærpede transportegnethedssyn i ca. 3 måneder.

Initiativet igangsættes juli 2019 med ansættelse af ekstra personale og oplæring m.v.

Det foreslås, at der foretages en evaluering af det skærpede transportegnethedssyn efter 3 måneder. Det skærpede transportegnethedssyn vil løbe fra den medio august 2019 til medio november 2019 – svarende til kontrol af 3,5 til 4 mio. grise. Herefter indeles virksomhederne i to grupper, hvor samlesteder og besætninger med tilfredsstillende performance (kun håndterer transportegnede grise) m.v. vil få et normalt transportegnethedssyn igen (7.sek), mens samlesteder og besætninger med fortsat behov for mere synstid vil blive underlagt det skærpede transportegnethedssyn (11.sek).

Det foreslås endvidere, at besætningers og samlesteders godkendelser og registreringer til eksport revurderes med faste intervaller, og at evt. mangler i fysiske og hygiejniske forhold udbedres, mhp. at forbedre forholdene for dyrlægenes kontrol.

Endelig foreslås det, at der udarbejdes en klarere instruks til embedsdyrlægerne på, hvad der skal kontrolleres og sanktioneres samt hvordan.

Det skal undersøges, om der kan indføres krav om, at besætninger, samlesteder og slagterier skal være online og have det fornødne IT-udstyr, så det nemt og konsekvent kan udarbejdes kontrolrapporter på stedet.

Antal grise der transporteres i mere end 8 timer



3. Udvikling af model til risikoscoring

Som nævnt i afsnit 1 skal en risikobaseret kontrol bero på udvikling af en model til risikoscoring af de aktører, som er involveret i transport af levende dyr.

Det foreslås derfor, at der udvikles en risikoscoringsmodel for organisator, transportør, besætningsejer og af den enkelte transport. Der er flere områder, hvor data kan forbedre kontrollen, både som udpegningsredskab og som sikring af korrekt sanktionering.

Det foreslås endvidere, at der udvikles en webbaseret løsning, hvor risikoscoren for en given transport, transportør m.v. gøres let tilgængeligt for alle kontroludførende personer i Fødevarestyrelsen og i politiet.

Den webbaserede løsning skal vise om en given transportør har fået en kategori grøn (sandsynligvis ok), gul (middel risiko for overtrædelse) eller rød (høj risiko for overtrædelser), svarende til deres risikoscore. Den webbaserede løsning skal være tilgængelig for Fødevarestyrelsen og politiet og kunne benyttes på en mobiltelefon.

Udover indladringskontroller skal risikoscoringen anvendes i Kødkontrollens stikprøvekontrol på slagterierne.

Udvikling af en risikoscoringsmodel forventes at medføre omkostninger på 2,3 mio. kr. i 2019 og herefter 0,3 mio. kr. årligt.

Initiativet igangsættes i 2019 og forventes færdiggjort med udgangen af 2019.

4. Nye regler og fortolkninger af transportforordningen, som styrker kontrollen

Fødevestyrelsen har præciseret transportforordningens krav til areal samt til indvendig højde for grise over 40 kg i en bekendtgørelse.

Det foreslås, at interpolationstabellen for arealkrav for alle vægtklasser af grise, som i dag fremgår af vejledningen om kontrol af arealkrav ved transport af svin, indføres i bekendtgørelsen.

Det foreslås endvidere, at den nuværende tabel for krav til indvendig højde udvides til også at gælde grise med en gennemsnitsvægt under 40 kg, da eksporten af grise under 40 kg er blevet meget udbredt de senere år.

Initiativet træder i kraft 1. juli 2019.

5. Præcisering af transportansvaret og styrkelse af ligestillingsprincippet

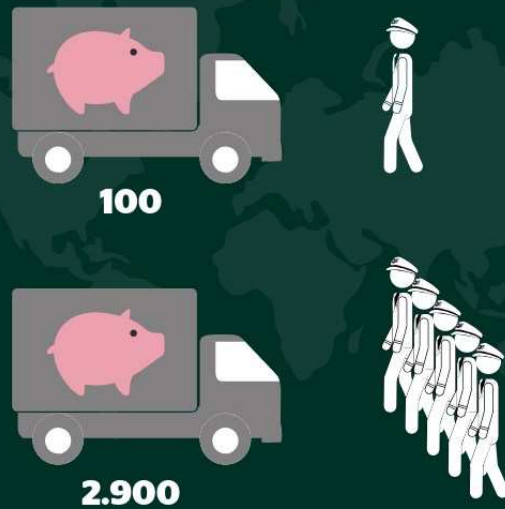
Med det nye kontrolkoncept bliver der øget fokus på virksomhedsansvaret i relation til at beskytte dyrene under transport fremfor den enkelte medarbejder i virksomheden. Dette svarer til kontrollen på andre områder i øvrigt.

Det foreslås på den baggrund, at den eksisterende sanktioneringspraksis i transportegnethedssager ændres, således at det enten er transportvirksomheden og/eller landmanden der i udgangspunktet og efter en konkret vurdering sanktioneres.

Desuden foreslås det, at den rent nationale klippekortordning for dyretransporter af heste, kvæg, svin, får, geder og fjerkræ ophæves. Fødevestyrelsen vurderer, at dyrevelfærden under transport sikres gennem det fuldt integrerede kontrolkoncept. Tidligere evalueringer af ordningen har endvidere konkluderet, at klippekortsordningen medfører en uhensigtsmæssig forskelsbehandling af danske versus udenlandske transportører og chauffører.

Initiativet iværksættes i 1. kvartal 2019.

Kontrol af dyretransporter øges



Miljø- og
Fødevareministeriet

6. Styrkelse af administrationen af autorisationer

Fødevarestyrelsen har i dag mulighed for at tilbagekalde autorisationen i tilfælde af alvorlige overtrædelser af transportforordningen og transportbekendtgørelsen.

Det foreslås, at der udarbejdes klare retningslinjer for udstedelse, re-autorisering samt suspension og tilbagekaldelse af autorisationer til transport af dyr.

Initiativet iværksættes 1. januar 2020.

7. Brug af vejsedler til kontrol af arealkrav for brodne kar

Nuværende praksis er, at transportbilen vejes ved ankomst til samlestedet og efter pålæsning af grisene. Ved direkte eksport fra besætningerne, dvs. hvor transportvognen kommer ud på selve besætningen for at hente grisene, sker der oftest ikke vejning af transportvognen.

Det foreslås, at der indføres hjemmel til at kræve vejning eller udlevering af vejsedler af enten transportbilen eller af grise. Dette vil være en støtte til Fødevarestyrelsens dokumentation af en mulig overskridelse af arealkravet. Det foreslås dog, at dette krav kun gælder for virksomheder med mange overtrædelser, dvs. de brodne kar, således at kravet rammer de virksomheder, der gentagne gange har overtrådt reglerne med overlæs.

Initiativet iværksættes 1. januar 2020.

8. Øget anvendelse af GPS-data i kontrollen

Alle transportbiler til de lange transporter (dvs. over 8 timer) skal have navigationssystem. Navigationssystemet indeholder oplysninger om transporttiden samt f.eks. registrering af åbning af transportvognens aflæsningslåd.

Det foreslås, at der indføres et krav om, at transportøren automatisk indsender GPS-oplysninger for transporter med en planlagt tur over 20 timer. Disse oplysninger vil Fødevarestyrelsen fremadrettet få hjemkaldt automatisk.

De erhvervsøkonomiske konsekvenser er beregnet til 0,6 mio. kr. pr. år.

Initiativet iværksættes i 3. kvartal 2019.

9. Ændret praksis for opfølgende kontroller ved fund af overtrædelser

Transportvirksomheder, der overtræder reglerne i Danmark, skal have opfølgende kontrol. Denne kontrol kan udføres af alle enheder i Fødevarestyrelsen i forbindelse med ovenfor beskrevne stikprøvekontrol af transportforordningens regler.

Det foreslås at forlænge fristen for udførelse af opfølgende tilsyn forlænget fra 3 mdr. op til 12 mdr.. Forlængelsen af fristen vil give forbedrede muligheder for at få kontrolleret f.eks. udenlandske virksomheder, der ikke kører så ofte i Danmark. Kontrollen skal dog fortsat foretages så hurtigt som praktisk gennemførbart.

Initiativet iværksættes medio 2019.



10. Øget internationalt samarbejde

Det foreslås, at det internationale samarbejde styrkes med afholdelse af samarbejds møder med de samhandelslande, hvor Danmark udfører flest grise til. I første omgang vil det sige Tyskland og Polen. Formålet er at udveksle erfaringer om effektivt at sanktionere konstaterede overtrædelser og indgå i en dialog om, hvorledes de danske og relevante udenlandske myndigheder kan samarbejde om at imødegå overtrædelser.

Initiativet iværksættes i 2. halvår 2019.



11. Brodne kar skal identificeres, og grundlag for øget kontrol skal fastlægges.

Brodne kar er virksomheder eller personer, der gentagne gange overtræder reglerne, og som ved den almindelige risikobaserede kontrol ikke ændrer adfærd. De brodne kar er de virksomheder, der har den højeste risiko for at overtræde reglerne for transport af dyr.

Det foreslås, at kategorisering af brodne kar – det vil sige transportører med mange overtrædelser defineres.

Et forslag til kategorisering kunne være, at aktører, der har mere end et vist procentdel bøder indenfor en given periode for overtrædelse af reglerne om transport af dyr kategoriseres som *brodne kar*.

Procentdelen skal fastsættes politisk.

Disse brodne kar får et øget kontroltryk i stikprøvekontrollen gennem en høj risikoscore. Endvidere kan det veterinære rejsehold i samarbejde med de veterinære enheder og andre myndigheder gennemføre særlige målrettede indsatser eller kontroller mod disse brodne kar. Det kan være informationsindsatser, krav om revidering af transportørernes procedurer – herunder instruktioner til chauffører eller deciderede målrettede kontroller mod f.eks. transportmidler. De

præcise tiltag skal dog undersøges nærmere i implementeringsfasen.

Initiativet iværksættes ultimo 2019.

12. Administrative bøder

Fødevarestyrelsen har ikke på nuværende tidspunkt mulighed for udstedelse af administrative bøder på transportområdet. Det skal overvejes, hvorvidt det er muligt at indføre administrative bøder på objektive og målbare krav som f.eks. manglende indsendelse af returlogbog og areal per gris, da bøder forventes at have en væsentlig effekt på regelefterlevelsen samtidig med, at det aflaster politi og anklagemyndighed. Forhold som skader på dyr baseres på et veterinærfagligt skøn, hvorfor disse skader stadig bør politianmeldes.

Initiativet igangsættes i 2. kvartal 2019.



Fødevarestyrelsen
Stationsparken 31-33
2600 Glostrup

www.fvst.dk