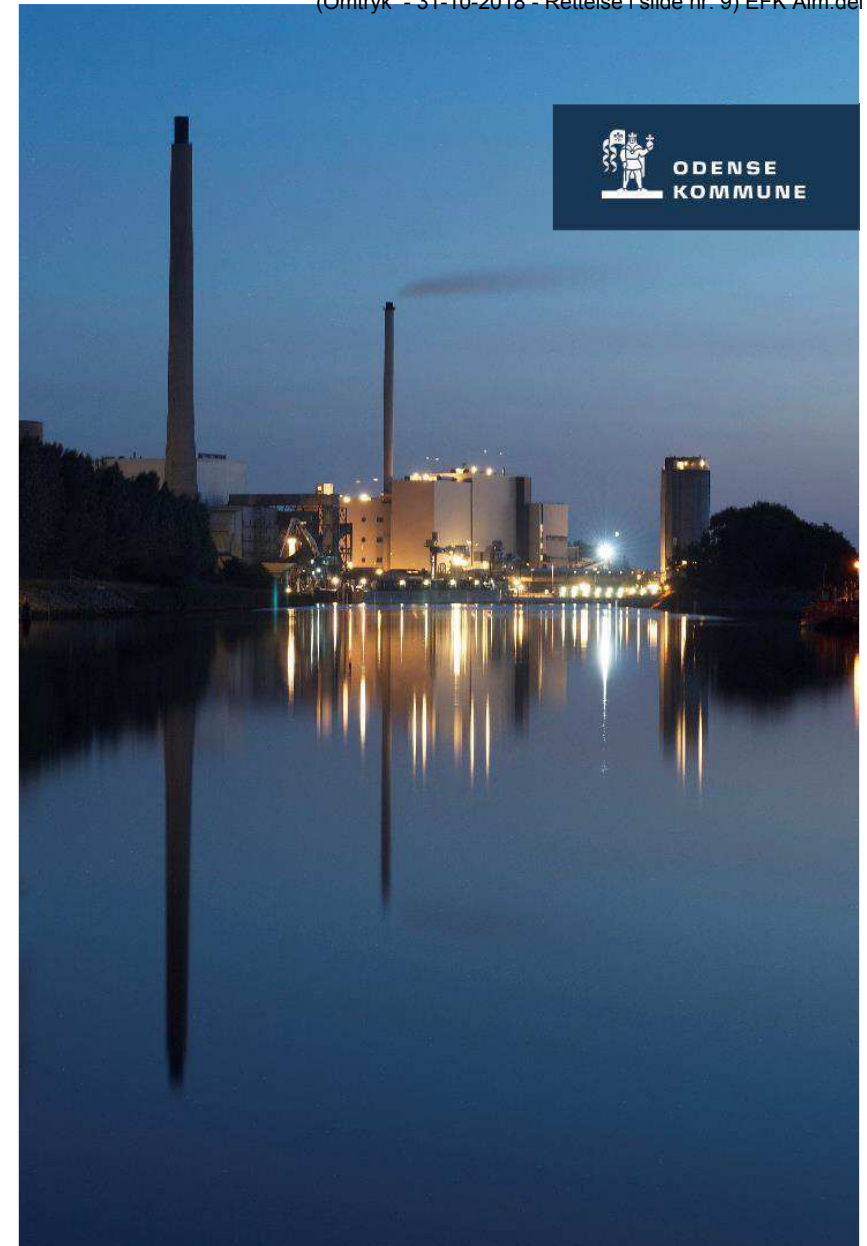


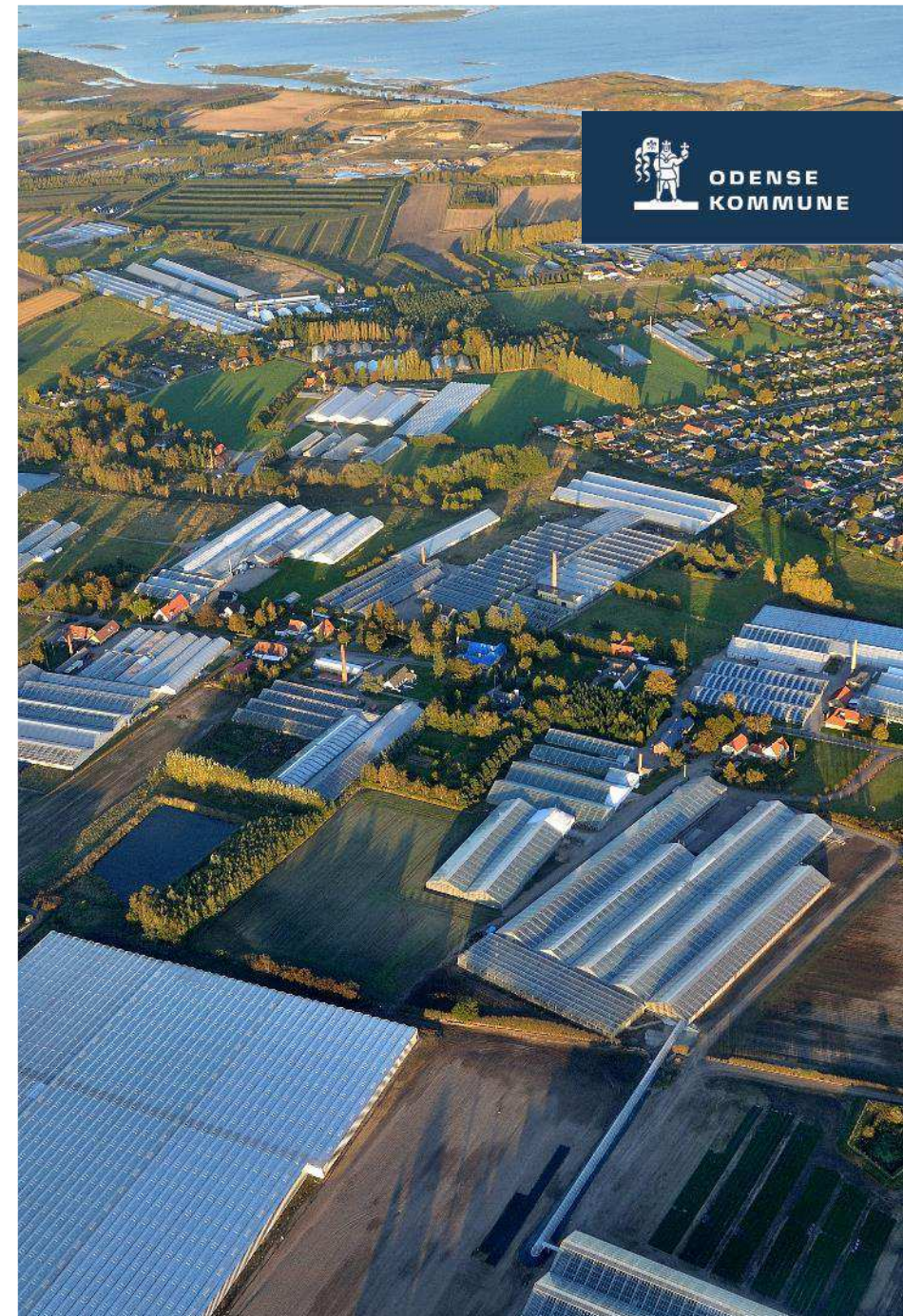
ODENSE KOMMUNES FORETRÆDE FOR ENERGI-, FORSYNINGS- OG KLIMAUDVALGET

1. november 2018



HVORFOR ER DER BRUG FOR HJÆLP FRA FOLKETINGET

- Det kulfyrede anlæg i Odense har en varmeydelse på 570 MW og varmen herfra udgør i dag ca. 40% af Fjernvarme Fyns varmeproduktion.
- Når dette anlæg tages ud af drift, skal der derfor stå et eller flere nye grønne anlæg klart – og de tager op mod 6 år at projektere og etablere.
- Afhængig af anlægstype og valg af løsning koster det ca. 2-2,5 mia. kr. for den samlede udfasning af kul i Odense.
- Så stor en investering foretages kun, hvis man kender rammebetingelserne og hvis rammebetingelserne tilskynder til omstilling.
- Fjernvarme Fyn leverer varme til den meget store gartnerbranche, der er i og omkring Odense, og pga. afgiftsstrukturen og de nuværende regler for prissætning af varme, er gartnerne blevet afhængige af den billige varme fra kul.
- Fjernes kulvarmen uden særlige løsninger for gartnerierhvervet vil dette ikke overleve, og Fyn og Danmark vil dermed miste et meget stort erhverv med deraf følgende mistede arbejdspladser m.v.



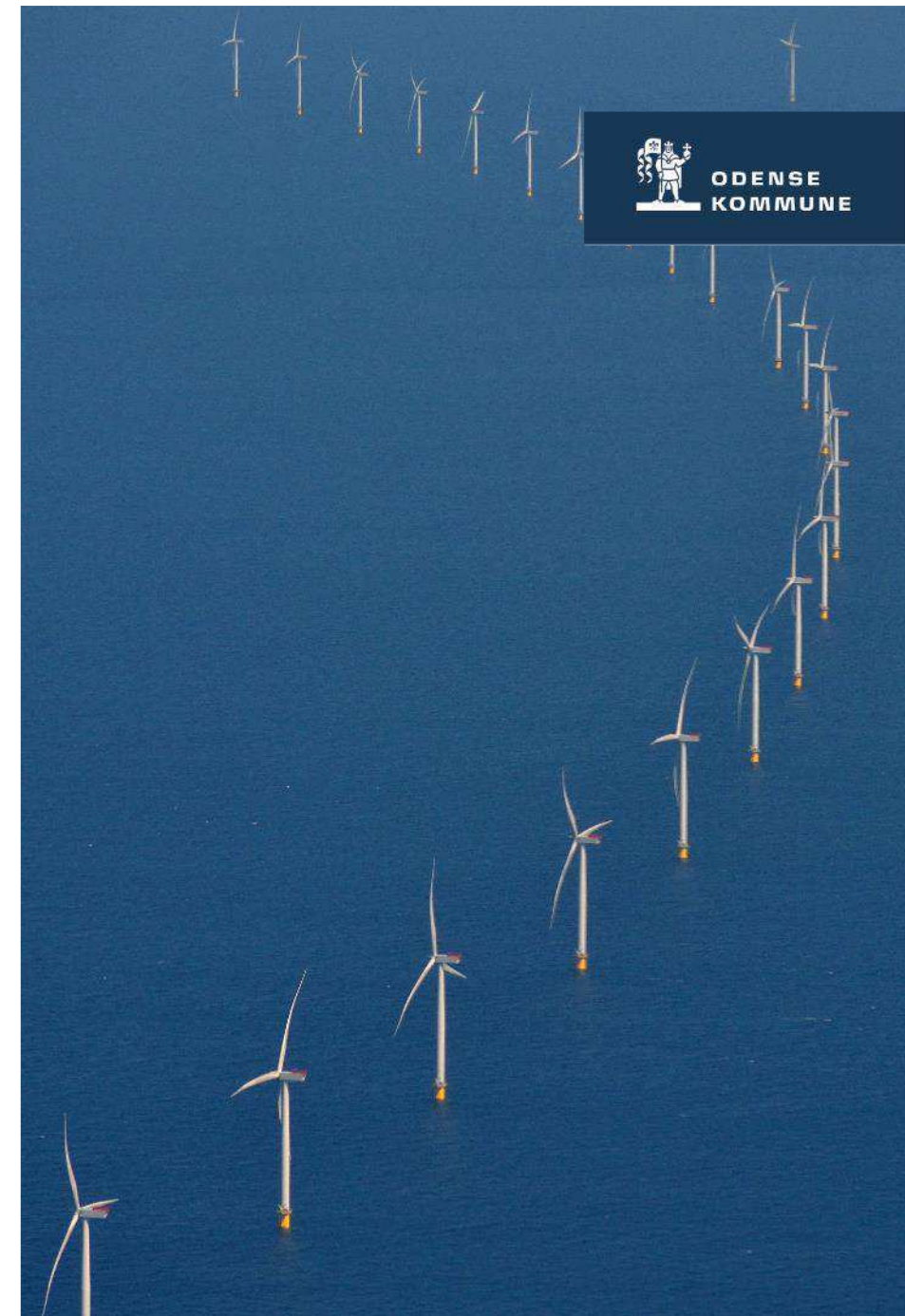
HVORFOR ER DER BRUG FOR HJÆLP FRA FOLKETINGET?

- Med de nuværende rammebetingelser og usikkerhed om mulighed for tilskud til omstilling, kan vi ikke gå i gang med udfasningen af kul, og vi har derfor brug for, at klarhed om disse forhold fremskyndes.
- Helt konkret kan Energi-, Forsynings- og Klimaudvalget i første omgang hjælpe på følgende måde:
 1. Energi-, Forsynings- og Klimaministeren bedes hurtigst muligt finde en løsning for udfasning af kul på Fynsværket, der tager højde for
 - at omkostningerne til omstillingen ikke væltes over på de almindelige forbrugere,
 - at der er en særlig situation i Odense og på Fyn vedr. gartnerens kulafhængighed,
 - at alternativet til kul skal være ambitiøst, således at biomasse skal benyttes i mindre grad, end man har set andre steder i Danmark, og
 - at løsningen skal være med til at understøtte et energisystem med øgede mængder vindmøllestrøm, bl.a. vha. varmepumper.
 2. Energi-, Forsynings- og Klimaministeren bedes herefter præsentere udvalget for en løsning, således at der kan gives tilsagn om støtte til udfasningen af kul på Fynsværket senest medio 2019.



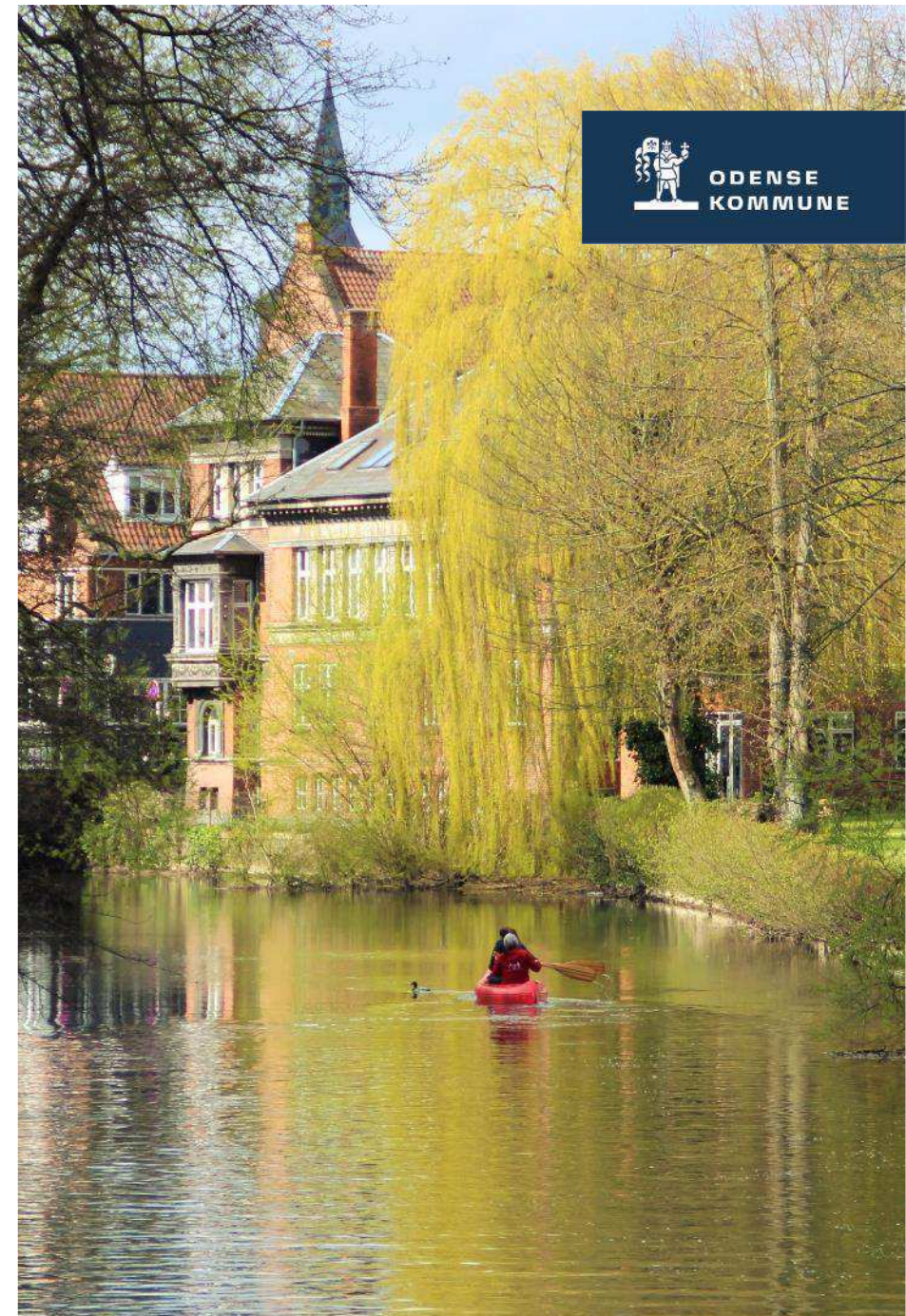
HVORDAN KAN DET LØSES

- Odense Kommune og Fjernvarme Fyn har allerede gode bud på, hvad løsningerne kan være, så arbejdet i Energi-, Forsynings- og Klimaministeriet behøver ikke tage lang tid.
- Vi forventer, at en del af løsningen vil være:
 - 1) Tilsagn om støtte med et konkret beløb på forventeligt 4-500 mio. kr. til omstillingen (i tråd med støtten fra VE til proces-puljen, der tidligere er givet til proceskunderne ved omstilling af Asnæsværket). Energistyrelsen skal sammen med Fjernvarme Fyn beregne det præcise støttebehov. Af Energiaftalen fra juni 2018 fremgår det, at der fra år 2025 er afsat 500 mio. kr. årligt til fremme af VE. Det er disse allerede afsatte penge, vi beder om tilsagn til senest medio 2019. Udbetaling kan vente til 2025.
 - 2) Intelligent udnyttelse af sol- og vindmøllestrøm, når denne er i overskud i systemet, i form af øget brug af elkedler, varmepumper og store varmelagre hos Fjernvarme Fyn.
 - 3) Fritagelse for kraftvarmekravet, da dette ellers vil medføre en ensidig satsning på biomasse kraftvarme.
 - 4) Mulighed for markedsbaseret prissætning af varmeprisen til erhvervskunder. Dermed kan varmeprisen til gartnerne blive beregnet ud fra bl.a. den billige affaldsvarme og den dyrere grønne varme, uden at hverken den almindelige forbruger eller erhvervskunderne bliver "Sorteper"



EFFEKT AF LØSNINGEN

- Med den skitserede løsning kan Fynsværket omstilles inden for de økonomiske rammer, der fremgår af Energiaftalen fra juni 2018, og løsningen vil samtidigt skabe følgende positive effekter:
 - Bæredygtig grøn varme
 - Grøn omstilling af gartnerierhvervet
 - Mere bæredygtig væksthusproduktion
 - Sikring og udvikling af servicejobs i gartnerierhvervet
 - Eksport af varmeteknologi (udnyttelse og lagring af sol- og vindmøllestrøm)
 - CO₂ reduktion på ca. 1 mio. tons om året



BAGGRUNDSVIDEN - OVERSIGT OVER FAKTAARK



- Fakta om Fjernvarme Fyn
- Fakta om gartnerierhvervet på Fyn
- Fakta om gartnerens afhængighed af varme fra kul
- Fakta om de nuværende kendte rammebetingelser
- Fakta om omstilling fra andre værker

FAKTA OM FJERNVARME FYN



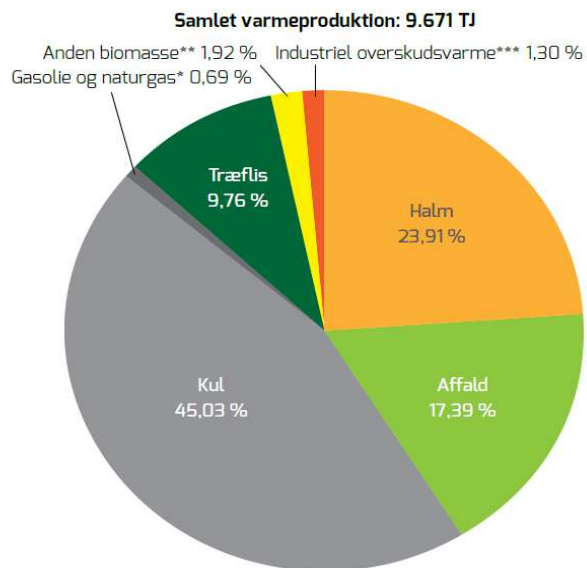
Fjernvarme Fyn er et aktieselskab ejet af Odense Kommune (97%) og Nordfyns Kommune (3%).

Fjernvarme Fyn har omkring 290 medarbejdere.

Fjernvarme Fyn leverer fjernvarme til ca. 100.000 privatboliger samt til gartnerier og industri.

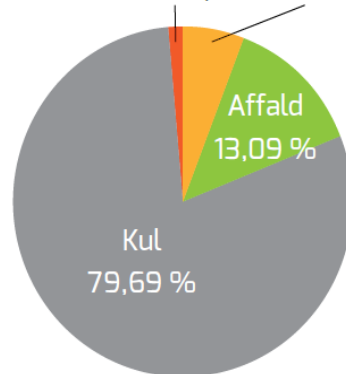
Der er ca. 65.000 kundeforhold og 2.200 km ledningsnet.

Fynsværkets kulfyrede Blok 7 forbruger årligt ca. 400.000 ton kul, hvilket svarer til en udledning på 1 mio. ton CO₂.



Varmeproduktion til gartnerens forsyningsnet og til Kerteminde Forsyning: 2.085 TJ

Industrielt overskudsvarme 1,35 % Halm 5,89 %



- * Spids og reservelastcentraler samt Nr. Brøby Varmeværk
- ** Biogas fra Ejby Mølle Renseanlæg og Fangel Bioenergi ApS, deponigas fra Odense Renovation A/S og træpiller fra Vissenbjerg Varmeværk
- *** Industrielt overskudsvarme fra Royal Unibrew A/S, Glud & Marstrand A/S, K&M A/S, Mette Murk A/S, Nova-Print Danmark A/S, Tasso A/S, Davinde Bioenergi ApS, Odense Krematorie og Energi Fyn (regulerkraft)

FAKTA OM GARTNERIERHVERVET PÅ FYN



- Fjernvarme Fyn leverer varme til 105 gartnerier i og omkring Odense. Det forsynede gartneriareal er på ca. 1,8 mio. m².
- Den samlede omsætning for alle potteplante - og grøntsagsgartnerier i forsyningsområdet er omkring 1,4 mia. kr.
- Beskæftiger i alt ca. 5.000. Heraf ca. 2.500 ansatte direkte i gartnerierhvervet, og hertil kommer de tilknyttede servicejobs som anslås at være 1.500 – 2.500 arbejdspladser.
- Gartnerierne i og omkring Odense udgør 50% af det samlede danske væksthuse areal. I forhold til omsætning udgør gartnerierne i og omkring Odense anslået 60-70% af den samlede omsætning.
- Danske grøntsager produceres langt hen ad vejen sprøjtefrit eller økologisk, hvilket betyder at de danske forbrugere køber dansk. Den sprøjtefri dyrkning kræver til gengæld mere klimastyring, hvilket giver et større forbrug af energi.
- Gartnerierne ønsker at efterkomme samfundets ønske om bæredygtig energi.
- Store tyske kædekunder efterspørger allerede nu produktets CO₂ print.
- Det er derfor også en konkurrenceparameter for de danske gartnerier, at kunne producere mere bæredygtigt, men det forudsætter, at varmen kan leveres til en konkurrencedygtig pris.

* Ovenstående bygger på oplysninger fra Gartnernes Fjernvarme

FAKTA OM GARTNERNES AFHÆNGIGHED AF VARME FRA KUL



- Fjernvarme Fyns varmeløst fordeler sig på hhv. 80% varme til almindelige fjernvarmekunder (beboelse, kontor m.v.) og 20% til proceskunder (gartnerne).
- De alm. fjernvarmekunder betaler i dag en energiforbrugsgodtgørelse for den fossile andel i deres varme. Ved konvertering til grøn varme (fx biomasse eller varmepumper) opnås en afgiftsfordel for almindelige fjernvarmekunder, som er med til at finansiere de store investeringer i de nye grønne anlæg og merprisen for brændslerne, således at varmeprisen for almindelige varmekunder ikke stiger nævneværdigt.
- Proceskunderne får i dag en afgiftsrefusion, således at de kun betaler den rene energiomkostning for kulvarmen. Men når kulvarmen erstattes med et dyrere grøn energi og de samtidig skal medfinansiere deres andel af de nye anlæg, vil de få en stor prisstigning.
- Med andre ord: Gartnerne er afhængige af varme fra kul med de nuværende rammer.

FAKTA OM DE NUVÆRENDE KENDTE RAMMEBETINGELSER



Biomasse:

- Eksisterende anlæg (i drift inden april 2019) opnår 15 øre/kWh i afskrivningsperiode og 11 øre herefter.
- Gældende kraftvarmekrav for Fjernvarme Fyn dikterer, at kul skal erstattes af nye store biomasse kraftvarmeanlæg. Men da disse anlæg kun vil opnå et elproduktionstilskud i 5 år på ca. 0-3 øre/kWh, pga. de teknologineutrale udbud, vil disse ikke være rentable og bevirke en ekstraregning til varmekunderne.

Varmepumper:

- Positivt, at elvarmeafgift nedsættes permanent
- Usikkert om der introduceres en overskudsvarmeafgift, som modvirker udnyttelse af overskudsvarme vha. varmepumper
- Må i dag ikke etableres i stor stil pga. kraftvarmekravet

FAKTA OM OMSTILLING AF ANDRE VÆRKER



- De fleste biokonverteringer i Danmark har kunnet finansieres med den afgiftsfordel, de almindelige fjernvarmekunder opnår ved at værket udskifter kul eller gas med fx biomasse.
- Her kan nævnes Studstrupværket (kul til træpiller), Avedøreværket (kul til træpiller) og Skærbækværket (gas til træflis).
- Asnæsværket i Kalundborg, som er under konvertering fra kul til træflis, havde samme problemstilling med en stor andel proceskunder, som Fynsværket har.
- Asnæsværket blev derfor tildelt ca. 500 mio. kr. fra en såkaldt "VE til proces pulje" i 2016, inden denne pulje blev lukket. Puljen indeholdt oprindeligt 3,65 mia. kr., men blev lukket som led i finansieringen af PSO-udfasningen.
- Fjernvarme Fyn søgte i 2016 tilskud i samme størrelsesorden til en fuld biokonvertering, men da 2016-puljen stort set var brugt, kunne der alene tildeles 68 mio. kr. til delvis biokonvertering. Tilsagnet kom imidlertid aldrig til udbetaling, da VE til proces ordningen konfliktede med EU's statsstøtteregler.