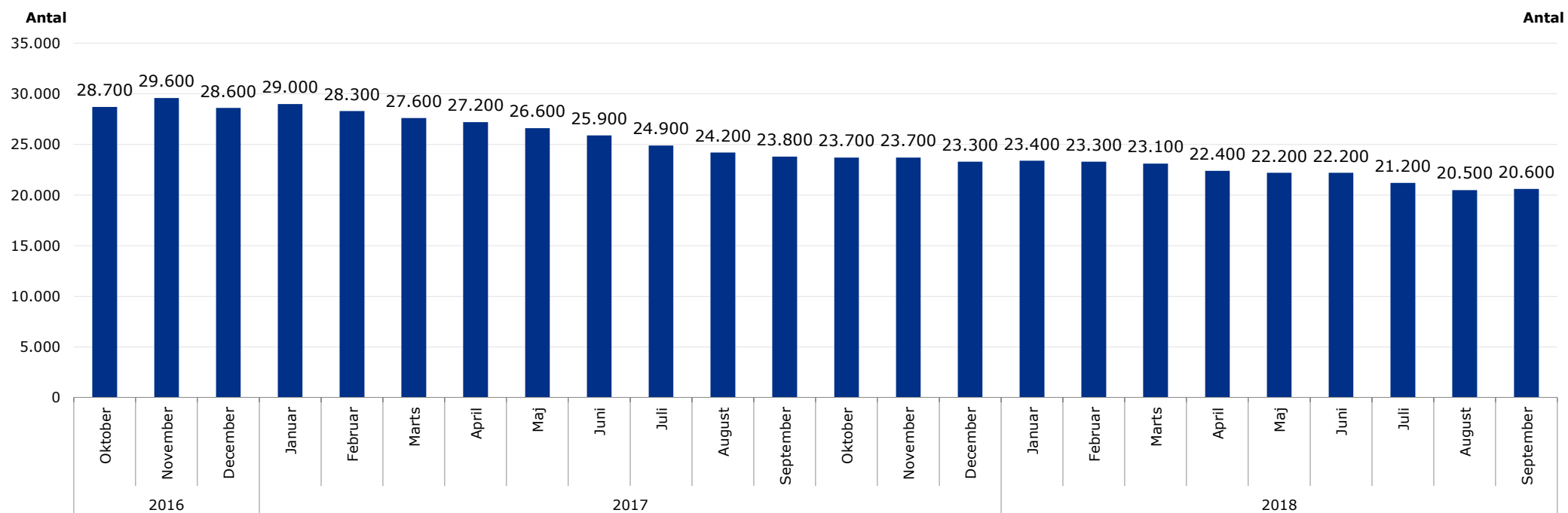


Jobreform fase 1

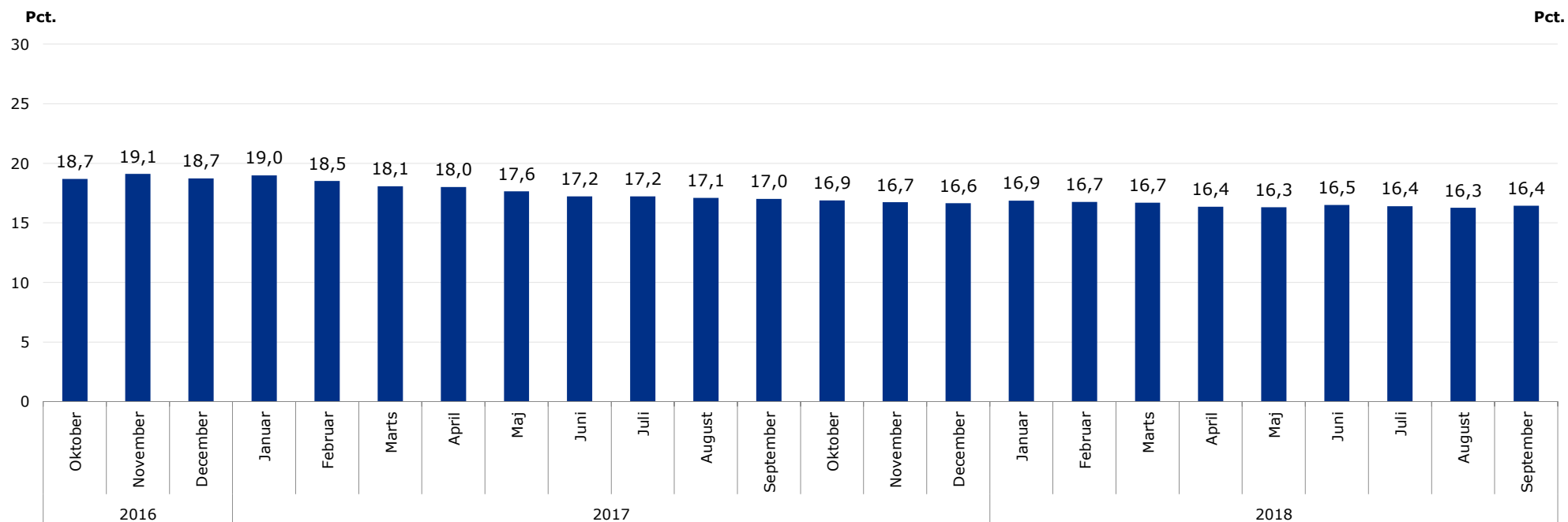
Udvikling i antal personer berørt af kontanthjælpsloft oktober 2016-sep 2018



Kilde: KMD, UDK og STAR's ydelsesregistre.

Anm.: Personer berørt af kontanthjælpsloftet omfatter personer, der oplever en reduktion i enten boligstøtte eller særlig støtte eller begge, som følge af kontanthjælpsloftet. Skift i kilde og dataleverandør fra 2018.

Udvikling i andel berørt af kontanthjælpsloft oktober 2016-sep 2018

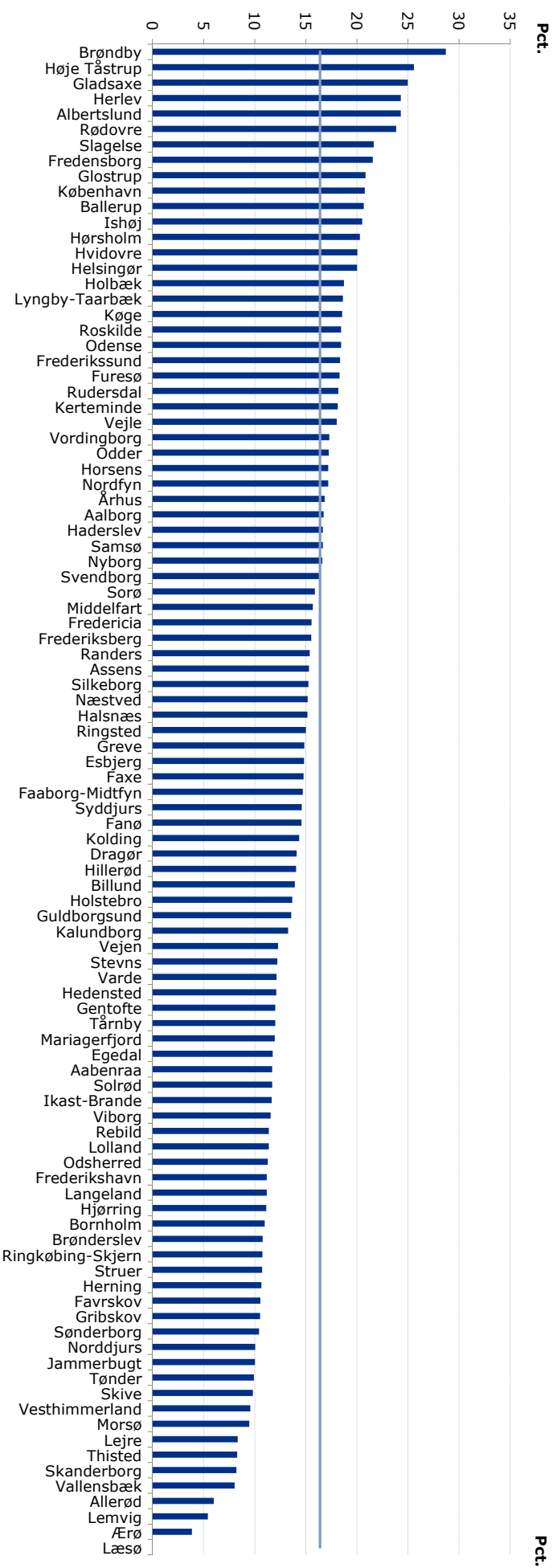


Kilde: KMD, UDK og STAR's ydelsesregistre

Anm.: Personer berørt af kontanthjælpsloftet omfatter personer, der oplever en reduktion i enten boligstøtte eller særlig støtte eller begge, som følge af kontanthjælpsloftet. Skift i kilde og dataleverandør fra 2018.

Anm.: Andel personer berørt af kontanthjælpsloftet opgjort som antal personer berørt af kontanthjælpsloftet i den pågældende måned ud af hele gruppen af modtagere af kontanthjælp, uddannelseshjælp og integrationsydelse i samme måned. Skift i kilde og dataleverandør fra 2018.

Personer berørt af kontanthjælpsloftet fordelt på kommuner sep 2018

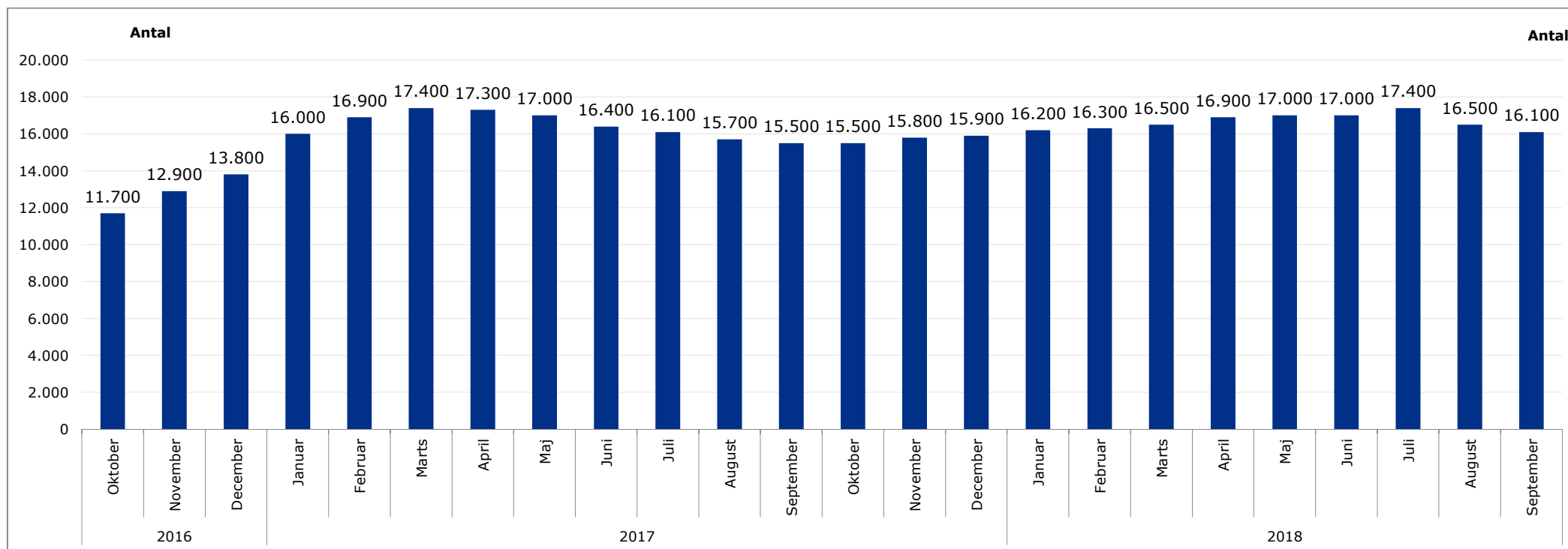


Kilde: KMD, ATP og STAR's ydelsesregistre

Anm.: Personer berørt af kontanthjælpsloftet omfatter personer, der oplever en reduktion i enten boligstøtte eller særlig støtte eller begge, som følge af kontanthjælpsloftet.

Anm.: Andel personer berørt af kontanthjælpsloftet opgjort som antal personer berørt af kontanthjælpsloftet i den pågældende måned ud af hele gruppen af modtagere af kontanthjælp, uddannelseshjælp og Integrationsydelse i samme måned.

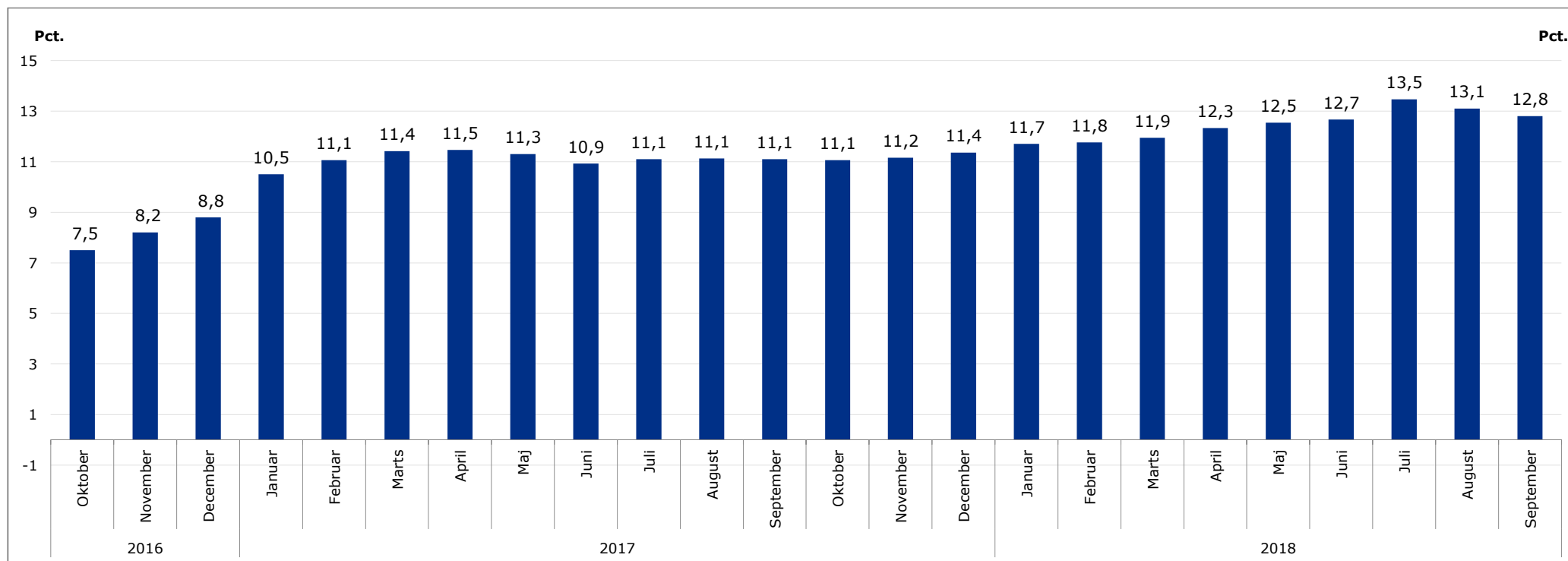
Udvikling i antal personer berørt af 225-timersregel oktober 2016-sep 2018



Kilde: KMD, UDK, TASS og STAR's ydelsesregistre

Anm.: Personer berørt af 225-timersreglen omfatter personer, der oplever en reduktion i den kontanthjælpslignende ydelse (kontanthjælp, uddannelseshjælp og integrationsydelse) som følge af 225-timersreglen. Ægtefæller, der mister en hel hjælp medtages i opgørelsen så længe, at de hverken modtager offentlig forsørgelse eller er kommet i beskæftigelse med en beskæftigelsesgrad over 0,5. Skift i kilde og dataleverandør fra 2018.

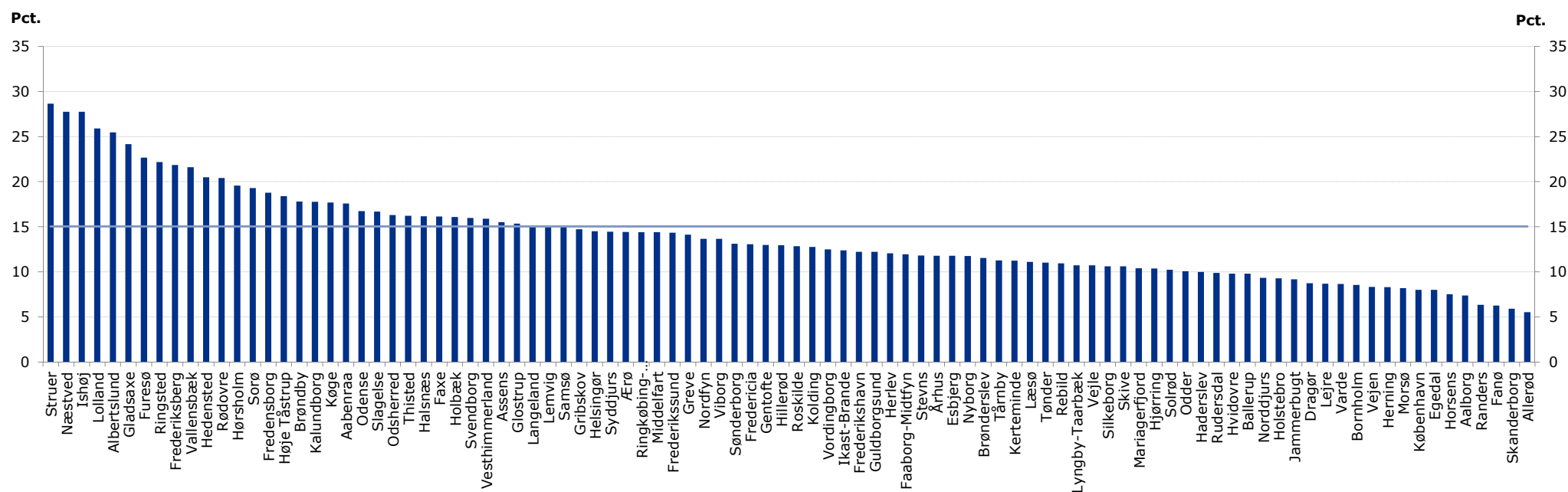
Udvikling i andel berørt af 225-timersregel oktober 2016-sep 2018



Kilde: KMD, UDK, TASS og STAR's ydelsesregistre

Anm.: Personer berørt af 225-timersreglen omfatter personer, der oplever en reduktion i den kontanthjælpslignende ydelse (kontanthjælp, uddannelseshjælp og integrationsydelse) som følge af 225-timersreglen. Ægtefælder, der mister en hel hjælp medtages i opgørelsen så længe, at de hverken modtager offentlig forsørgelse eller er kommet i beskæftigelse med en beskæftigelsesgrad over 0,5. Andel personer berørt af 225-timersreglen er opgjort som antal personer berørt af 225-timersreglen i den pågældende måned ud af hele gruppen af modtagere af kontanthjælp, uddannelseshjælp og integrationsydelse i samme måned. Skift i kilde og dataleverandør fra 2018.

Andelen af personer berørt af 225-timersreglen fordelt på kommuner sep 2018

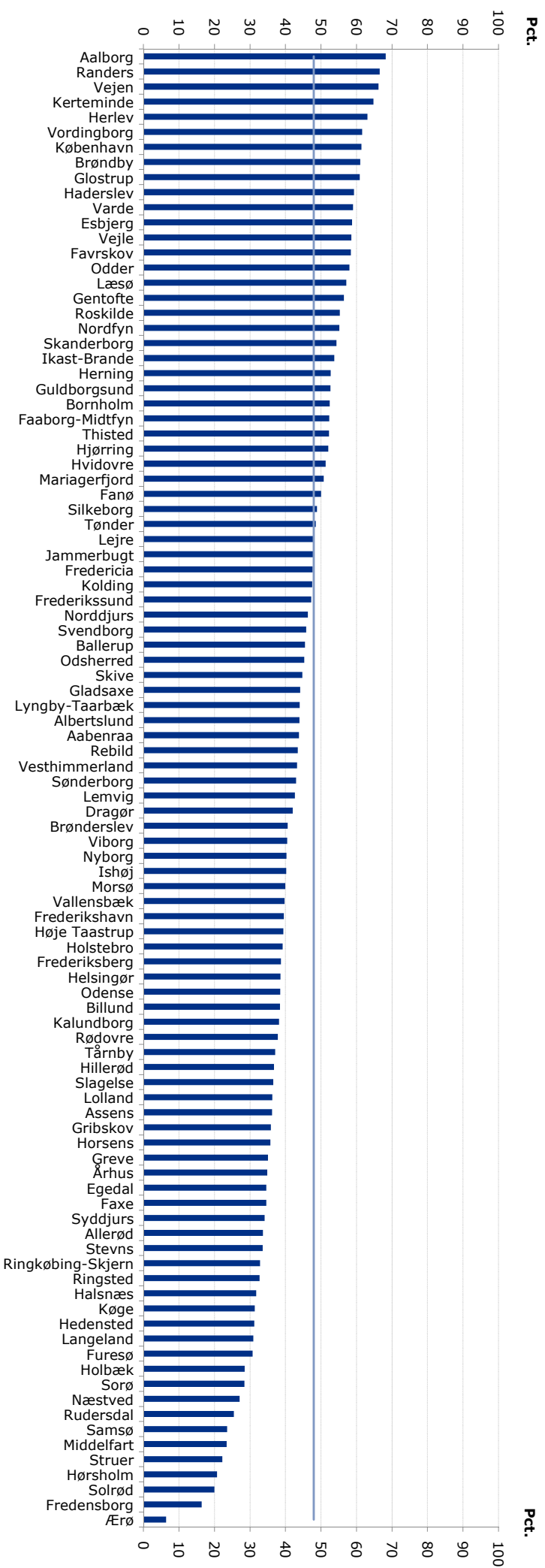


Kilde: KMD, UDK, TASS og STAR's ydelsesregistre

Anm.: Personer berørt af 225-timersreglen omfatter personer, der oplever en reduktion i den kontanthjælpslignende ydelse (kontanthjælp, uddannelseshjælp og integrationsydelse) som følge af 225-timersreglen. Ægtefælder, der mister en hel hjælp medtages i opgørelsen så længe, at de hverken modtager offentlig forsørgelse eller er kommet i beskæftigelse med en beskæftigelsesgrad over 0,5. Andel personer berørt af 225-timersreglen er opgjort som antal personer berørt af 225-timersreglen i den pågældende måned ud af hele gruppen af modtagere af kontanthjælp, uddannelseshjælp og integrationsydelse i samme måned.

Andelen af aktivitetsparate, der undtages fra 225-timersreglen fordelt på kommuner

pr. 1. sep 2018

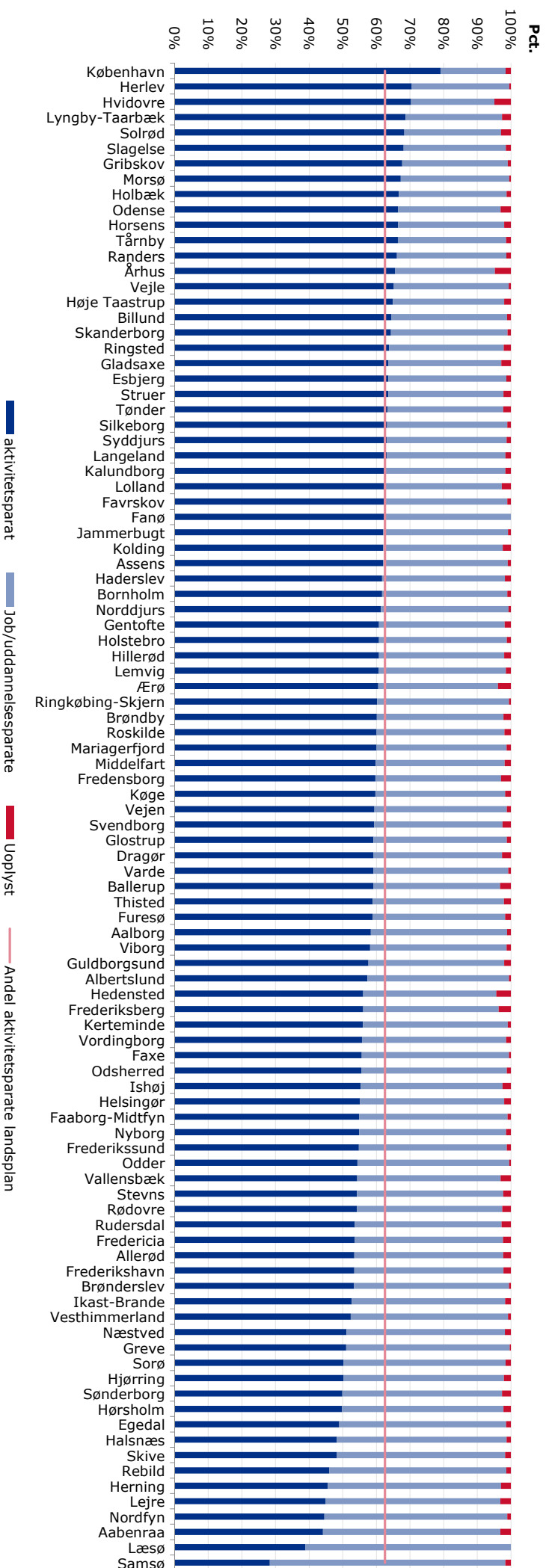


Kilde: KMD, TAASS og STAR's Ydelsesregistre

Anm.: Andel aktivitetsparate personer undtaget fra 225-timersreglen er opgjort som antal aktivitetsparate, der undtages ud af hele gruppen af aktivitetsparate modtagere af uddannelseshjælp, kontanthjælp og integrationsydelse.

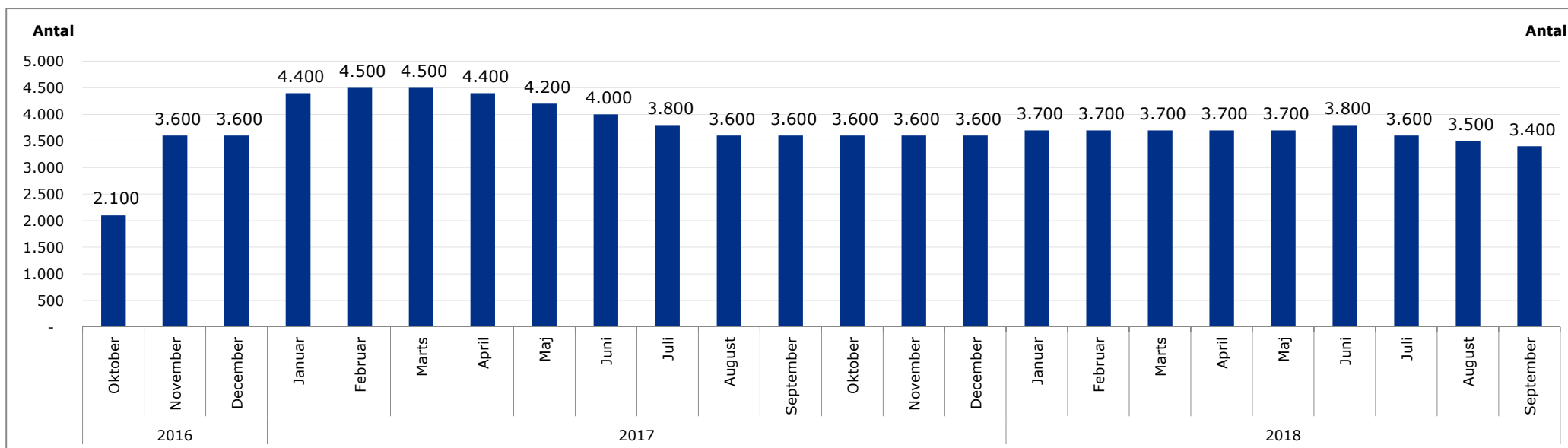
Ydelsesmodtagere i kontanthjælpssystemet fordelt på visitationskategori og kommuner

pr. 1. sep 2018



Kilde: jobindsats.dk

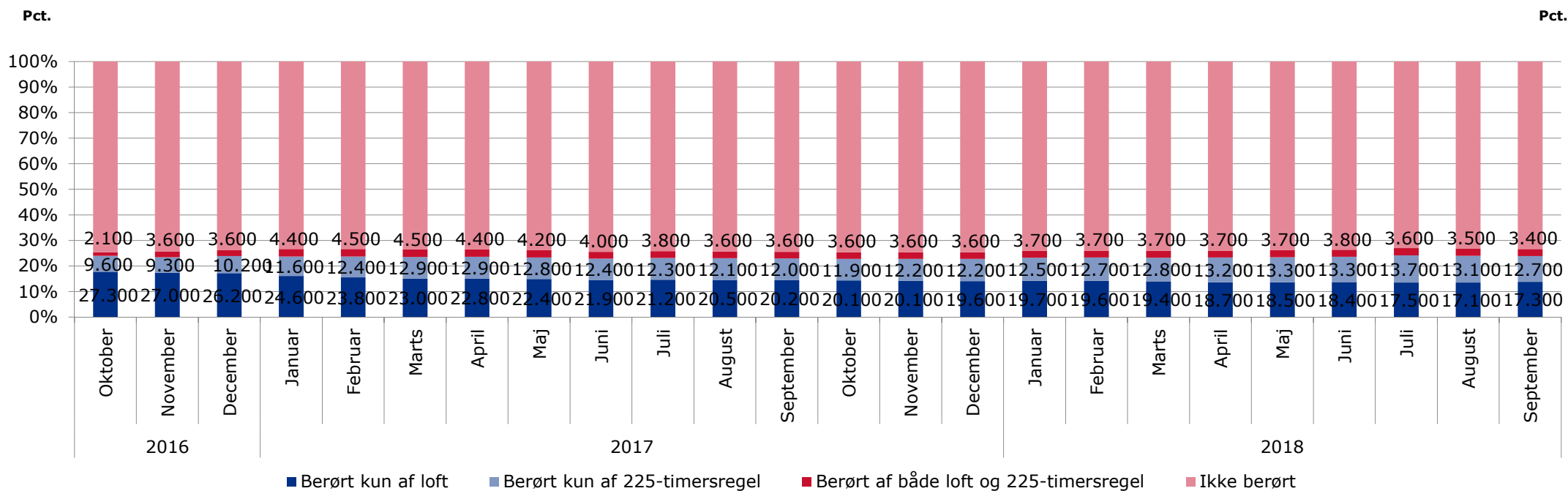
Udvikling i antal personer berørt af både kontanthjælpsloft og 225-timersregel oktober 2016-sep 2018



Kilde: KMD, UDK, TASS og STAR's ydelsesregistre

Anm.: Berørte personer, der oplever en reduktion i enten boligstøtte eller særlig støtte eller begge, som følge af kontanthjælpsloftet samt en reduktion i ydelse som følge af 225-timersreglen. Skift i kilde og dataleverandør fra 2018.

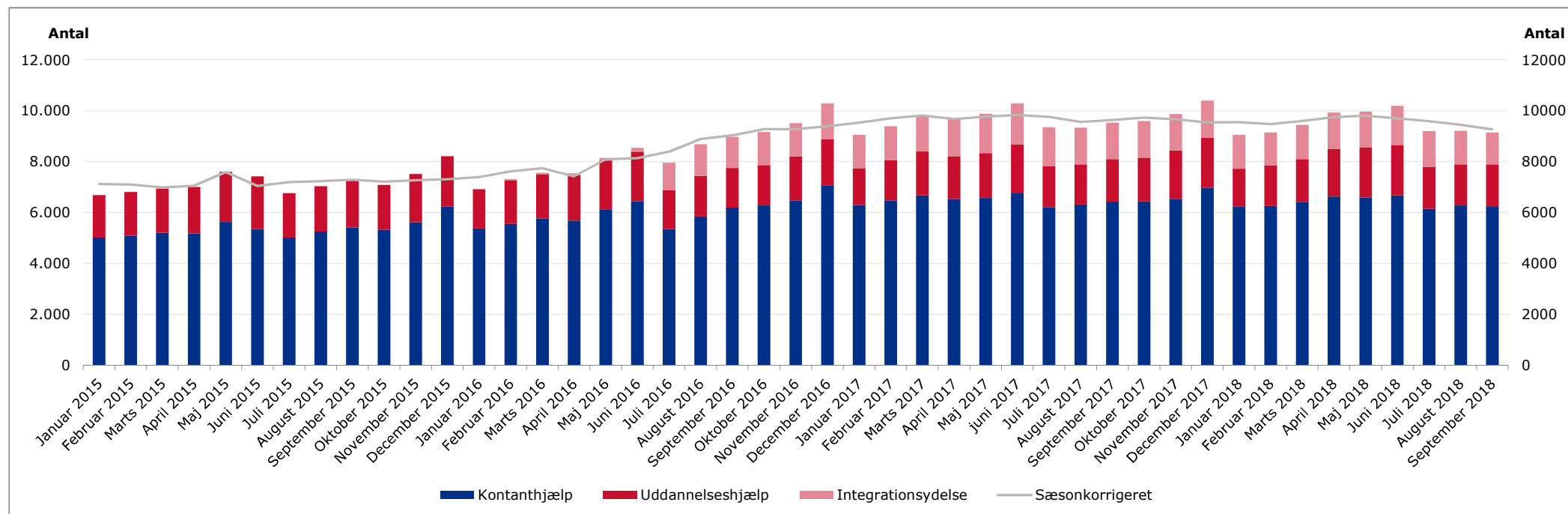
Udvikling i fordelingen af berørte på kontanthjælpsloft og 225-timersregel oktober 2016-sep 2018



Kilde: KMD, UDK, TASS og STAR's ydelsesregistre.

Anm.: Skift i kilde og dataleverandør fra 2018

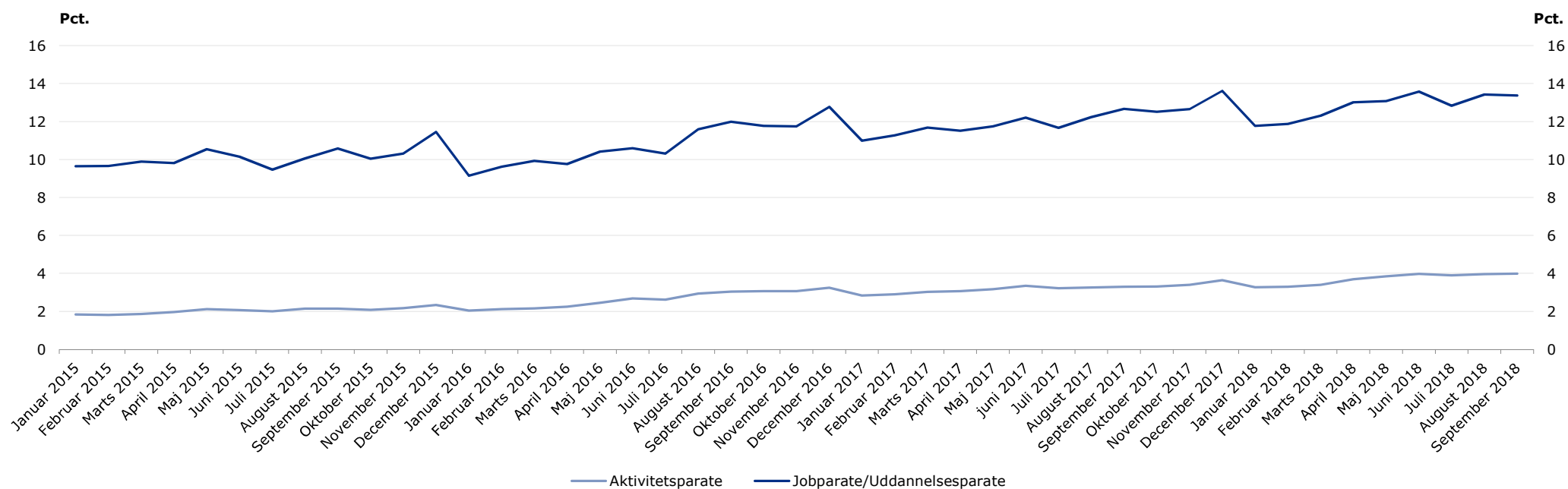
Antal ydelsesmodtagere i kontanthjælpssystemet med ordinær beskæftigelse januar 2015-sep 2018



Kilde: STARs ydelsesregistre samt E-indkomst.

Anm.: Tallene dækker over summen af kontanthjælps-, uddannelseshjælps- og integrationsydelsesmodtagere, der i en given måned har været registreret med en lønindtægt i E-indkomst.

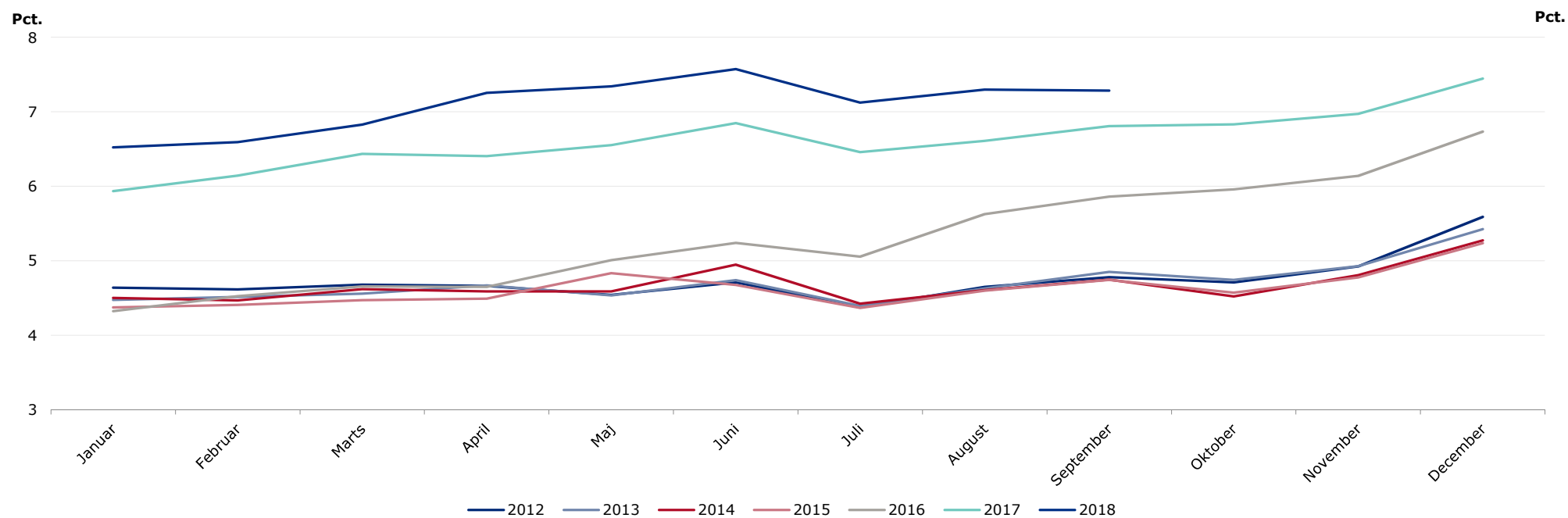
Andel ydelsesmodtagere i kontanthjælpssystemet med ordinær beskæftigelse, fordelt på visitationskategori januar 2015-sep 2018



Kilde: STARs ydelsesregistre samt E-indkomst.

Anm.: Tallene dækker over summen af kontanthjælps-, uddannelseshjælps- og integrationsydelsesmodtagere, der i en given måned har været registreret med en lønindtægt i E-indkomst.

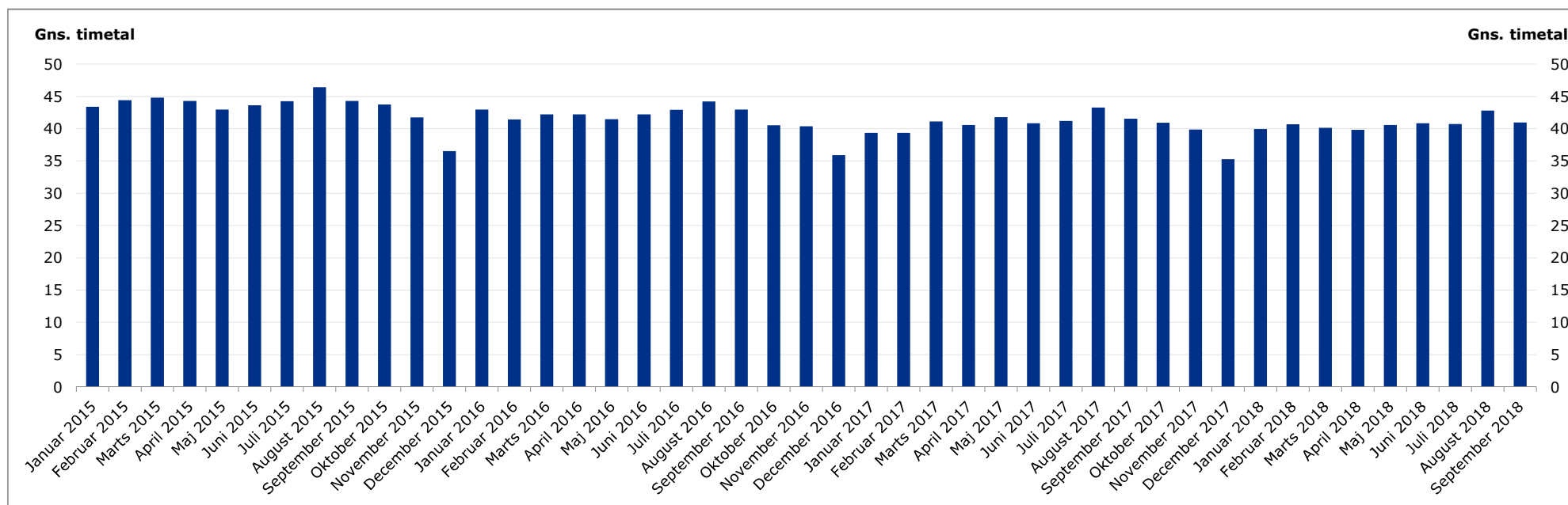
Andel ydelsesmodtagere i kontanthjælpssystemet med ordinær beskæftigelse januar 2012-sep 2018



Kilde: STARs ydelsesregistre samt E-indkomst.

Anm.: Tallene dækker over summen af kontanthjælps-, uddannelseshjælps- og integrationsydelsesmodtagere, der i en given måned har været registreret med en lønindtægt i E-indkomst.

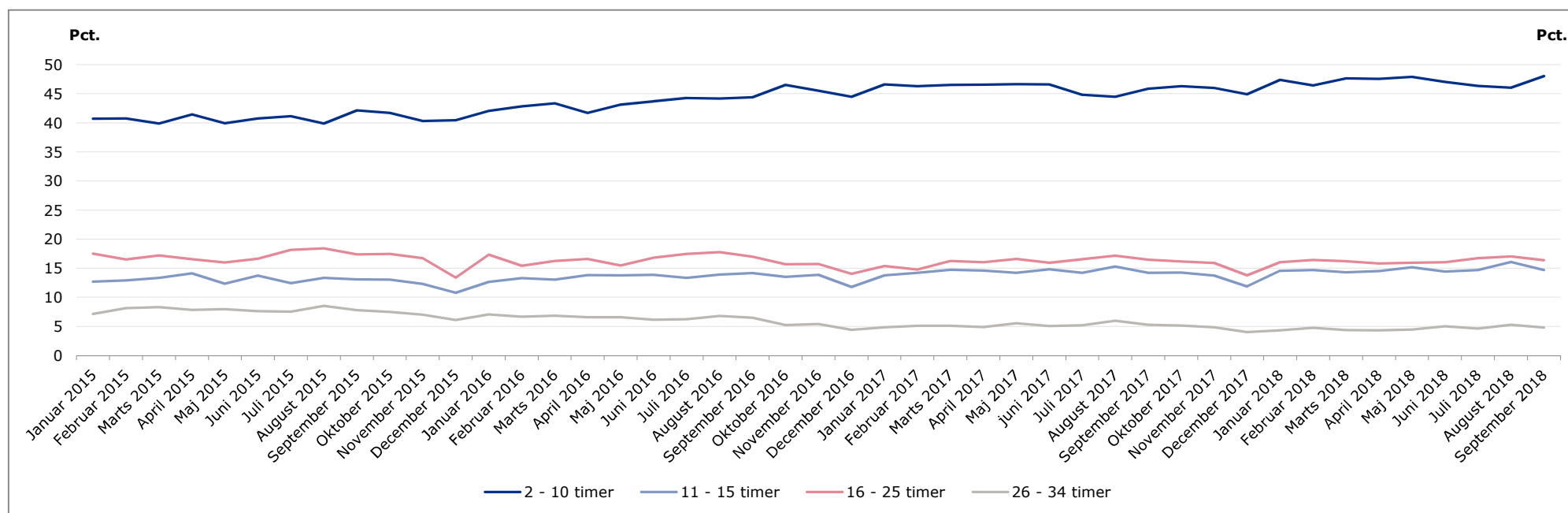
Ordinære timer blandt ydelsesmodtagere i kontanthjælpssystemet (gns. timer pr. måned) oktober 2016-sep 2018



Kilde: STARs ydelsesregistre samt E-indkomst

Anm.: Det gennemsnitlige antal timer på månedsniveau skal tolkes med forbehold for sæsonudsving samt efterregistreringer. Det kan desuden ikke udelukkes, at nogle arbejdsgivere indberetter forkerte timeantal.

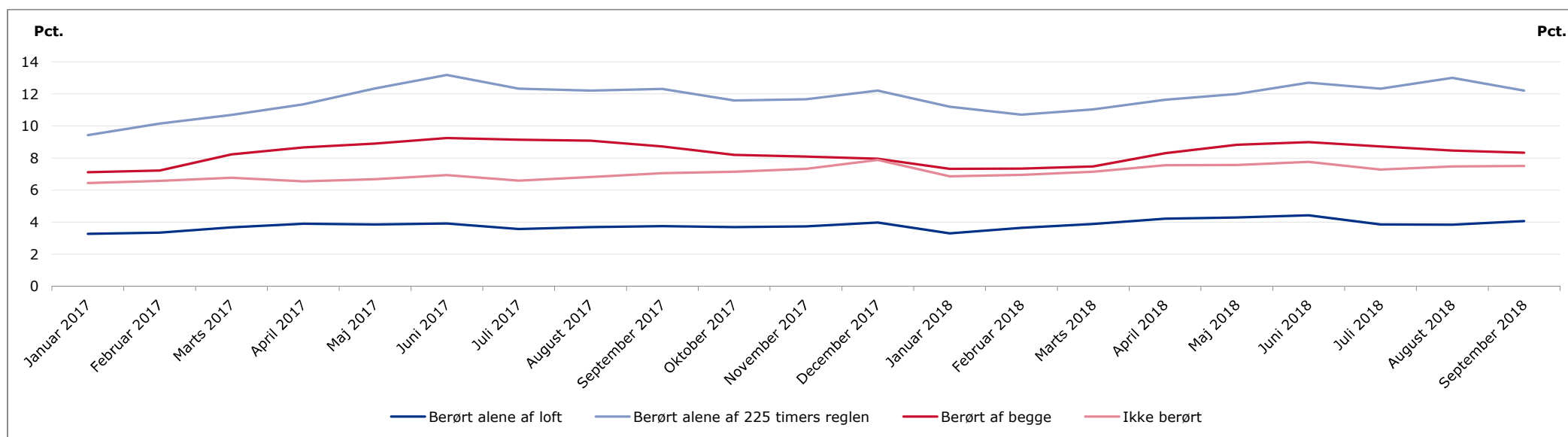
Beskæftigelse blandt ydelsesmodtagere i kontanthjælps-systemet, fordelt på det gennemsnitlige antal timer pr. uge januar 2015-sep 2018



Kilde: STARs ydelsesregistre samt E-indkomst

Anm.: Ca. 18 pct. af gruppen med beskæftigelse er registreret med under 2 timers arbejde pr. uge, mens knap 2 pct. er registreret med over 34 timer. Der skal tages forbehold for fejlregistreringer.

Andel ydelsesmodtagere i kontanthjælpssystemet med ordinær beskæftigelse fordelt på, hvorvidt de er berørt af kontanthjælpsloft og/eller 225-timersregel januar 2017-sep 2018



Kilde: KMD, UDK og STARs ydelsesregistre samt E-indkomst.

Anm.: Tallene dækker over summen af kontanthjælps-, uddannelseshjælps- og integrationsydelsesmodtagere, der i en given måned har været registreret med en lønindtægt i E-indkomst. Status er baseret på, hvorvidt en person indenfor de seneste tre måneder har været berørt af kontanthjælpsloftet, 225-timersreglen eller begge. Skift i kilde og dataleverandør fra 2018.