



8 procent af folkeskoleeleverne har gennemført Ordblindetesten

Den nationale ordblindetest er på to et halvt år udbredt til samtlige kommuner. Testens resultater peger blandt andet på, at hver 12. folkeskoleelev har gennemført Ordblindetesten og af dem er to ud af tre elever ordblinde.

Dette notat redegør for udbredelsen af Ordblindetesten siden opstarten i februar 2015 indtil august 2017.

Resumé:

- Alle 98 kommuner har taget den nationale ordblindetest til sig.
- Ca. 28.000 folkeskoleelever, svarende til 8 procent af sidste års folkeskoleelever, har gennemført Ordblindetesten siden opstarten i 2015.
- 65 procent af disse elever er testet ordblinde, 24 procent af eleverne er testet usikre i fonologisk kodning og 11 procent af eleverne er testet ikke ordblinde.

Fakta om Ordblindetesten

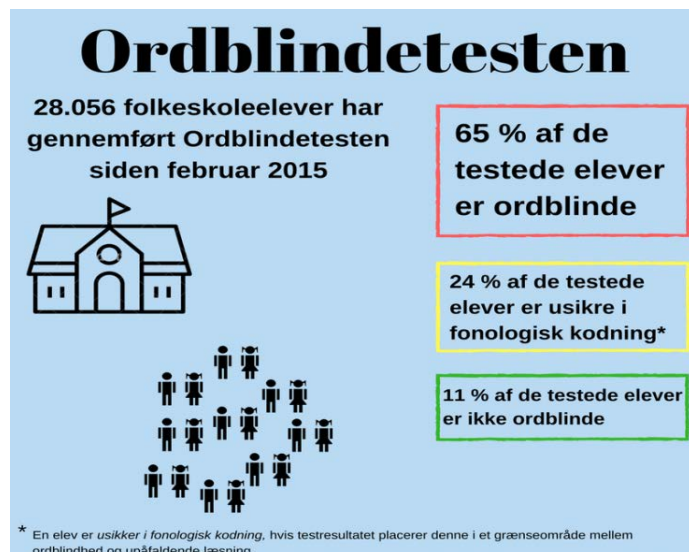
I februar 2015 offentliggjorde Undervisningsministeriet en national ordblindetest (Ordblindetesten), som kan identificere elever og studerende med ordblindhed på tværs af uddannelser fra 3. klasse til de videregående uddannelser.

Fra skoleåret 2017/2018 er der indført pligt til at tilbyde elever i grundskolen med læsevanskeligheder, der kan skyldes ordblindhed, at der foretages en ordblindetest, og forældre har krav på én gang i skoleforløbet, at der foretages en ordblindetest af deres barn.

Testens resultater

I alt 8 procent af eleverne i folkeskolen har gennemført Ordblindetesten, og af dem er to ud af tre elever ordblinde.

Figur 3. 65 procent af de testede folkeskoleelever er testet ordblinde, 24 procent af eleverne er testet usikre i fonologisk kodning og 11 procent af eleverne er testet ikke ordblinde.



En detaljeret fordeling af resultaterne ses nedenfor.

Tabel 2. 65 procent af de testede folkeskoleelever er ordblinde.

	Ikke testede elever		Testede elever								Total	
			Ikke ordblind		Usikker fonologisk kodning ¹		Ordblind		Total			
Klassetrin	Antal	Pct.	Antal	Pct.	Antal	Pct.	Antal	Pct.	Antal	Pct.	Antal	Pct.
3. klasse	53.798	97	209	0	499	1	1.042	2	1.750	3	55.548	100
4. klasse	52.701	93	422	1	1.068	2	2.346	4	3.836	7	56.537	100
5. klasse	50.477	92	431	1	1.301	2	2.820	5	4.552	8	55.029	100
6. klasse	50.684	92	503	1	1.258	2	2.941	5	4.702	8	55.386	100
7. klasse	48.976	91	476	1	1.042	2	3.034	6	4.552	9	53.528	100
8. klasse	46.140	92	482	1	853	2	2.882	6	4.217	9	50.357	101 ²
9. klasse	42.186	93	323	1	618	1	2.437	5	3.378	7	45.564	100
10. klasse	9.220	90	107	1	163	2	799	8	1.069	11	10.289	101 ²
Total	354.182	93	2.953	1	6.802	2	18.301	5	28.056	8	382.238	101²

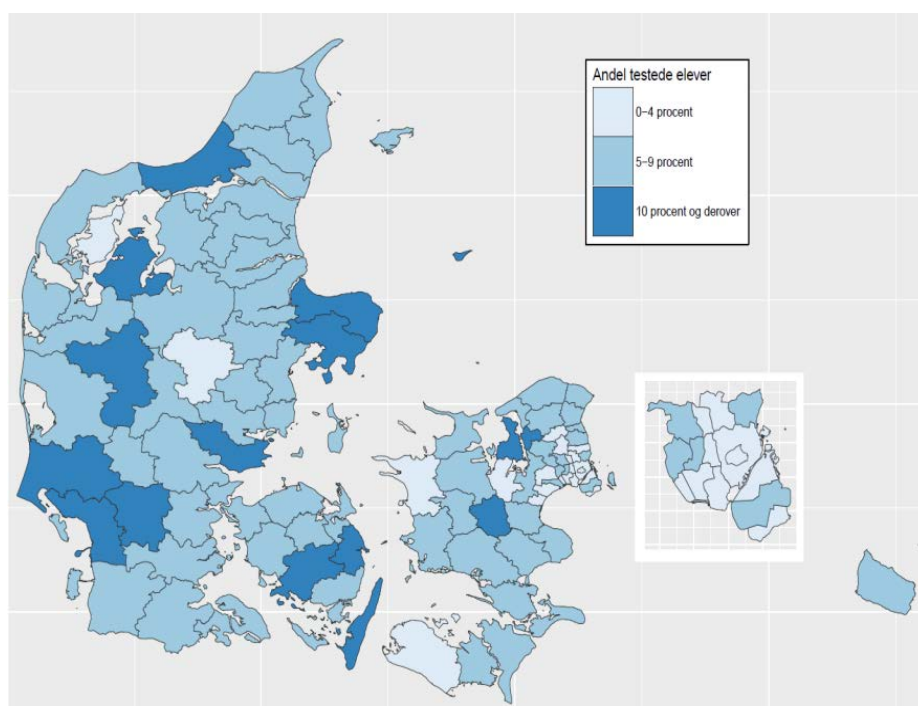
¹ Resultatet ligger i et grænseområde mellem ordblindhed og upåfaldende læsning.

² En sumprocent på mere end 100 pct. skyldes afrunding.

Testens udbredelse

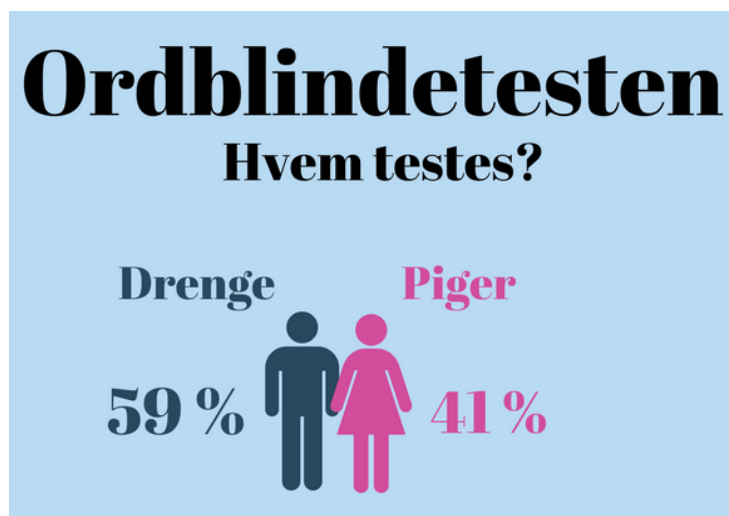
Anvendelsen af Ordblindetesten spænder fra én procent af folkeskoleeleverne i Herlev Kommune til 16 procent af folkeskoleeleverne i Herning Kommune, der har gennemført Ordblindetesten. Hovedstadsområdet adskiller sig ved, at færre folkeskoleelever har gennemført Ordblindetesten i disse kommuner end i resten af Danmark.

Figur 1. Hovedstadsområdet adskiller sig ved at færre folkeskoleelever har gennemført Ordblindetesten end i resten af Danmark.



Andelen af drenge, der har gennemført Ordblindetesten i Folkeskolen, er på knap 60 procent, og variationen er stor på tværs af landet. Således er andelen af drenge, der har gennemført testen, på 39 procent i Høje Taastrup Kommune, mens den er på 79 procent i Samsø Kommune. Også på kønsfordelingen adskiller kommunerne i hovedstadsområdet sig, og har den laveste andel af drenge, der er blevet testet med Ordblindetesten.

Figur 2. Seks ud af ti folkeskoleelever, der har gennemført Ordblindetesten, er drenge.



Ordblindetesten anvendes på alle klassetrin fra 3. til 10. klasse, men er mindst udbredt i 3. klasse, hvor kun 3 procent har gennemført. Anvendelsen af Ordblindetesten er mest udbredt i 10. klasse, hvor 11 procent af folkeskoleeleverne har gennemført Ordblindetesten.

Tabel 1. 8 procent af folkeskoleeleverne har gennemført Ordblindetesten.

Klassetrin	Elever i folkeskolen	Testede elever	Pct.
3. klasse	53.798	1.750	3
4. klasse	52.701	3.836	7
5. klasse	50.477	4.552	8
6. klasse	50.684	4.702	8
7. klasse	48.976	4.552	9
8. klasse	46.140	4.217	9
9. klasse	42.186	3.378	7
10. klasse	9.220	1.069	11
Total	354.182	28.056	8

Kommunerne bestemmer selv, hvordan de udreder eleverne for ordblindhed, og kan derfor have valgt andre tests end Ordblindetesten. Anvendelsen af andre tests er ikke indeholdt i dette notat, og resultaterne kan derfor ikke konkludere på udbredelsen af ordblindhedstests i folkeskolen generelt. Bemærk også, at hvis en elev har flyttet skole, overføres gennemførelsesresultatet ikke til elevens nuværende skole.

Hvad måler Ordblindetesten?

Ordblindetesten er it-baseret og selvscorende og indeholder et spørgeskema om læsefærdigheder og tre test; én test der undersøger elevens færdigheder i at koble bogstav og lyd, én test der undersøger elevens færdigheder i at koble lyd og bogstav, og én test der undersøger elevens basale ordforråd.

Ordblindetesten udregner en samlet ordblindetestscore for hver elev. Testresultatet er korrigeret for gættesandsynlighed og for enkelte særligt langsomme svar.

På basis af resultatet på Ordblindetesten inddeles de testede elever i tre kategorier:

Rød = ordblind

Gul = usikker fonologisk kodning

Grøn = ikke-ordblind

Den nationale ordblindetest er udviklet af Undervisningsministeriet i samarbejde med Socialstyrelsen, Center for Læseforskning på Københavns Universitet og Skoleforskningsprogrammet IUP ved Århus Universitet.

Vil du vide mere?

<https://www.uvm.dk/vejledning-og-stoettemuligheder/ordblindetest>

<https://www.uvm.dk/folkeskolen/laering-og-laeringsmiljoe/specialundervisning/ordblindetesten--en-national-ordblindetest>

Kontakt

Center for Data & Analyse

Styrelsen for It og Læring
uddannelsesstatistik@stil.dk
Tlf.: 35 87 83 00