



Folketingets Finansudvalg
Christiansborg

23. februar 2018

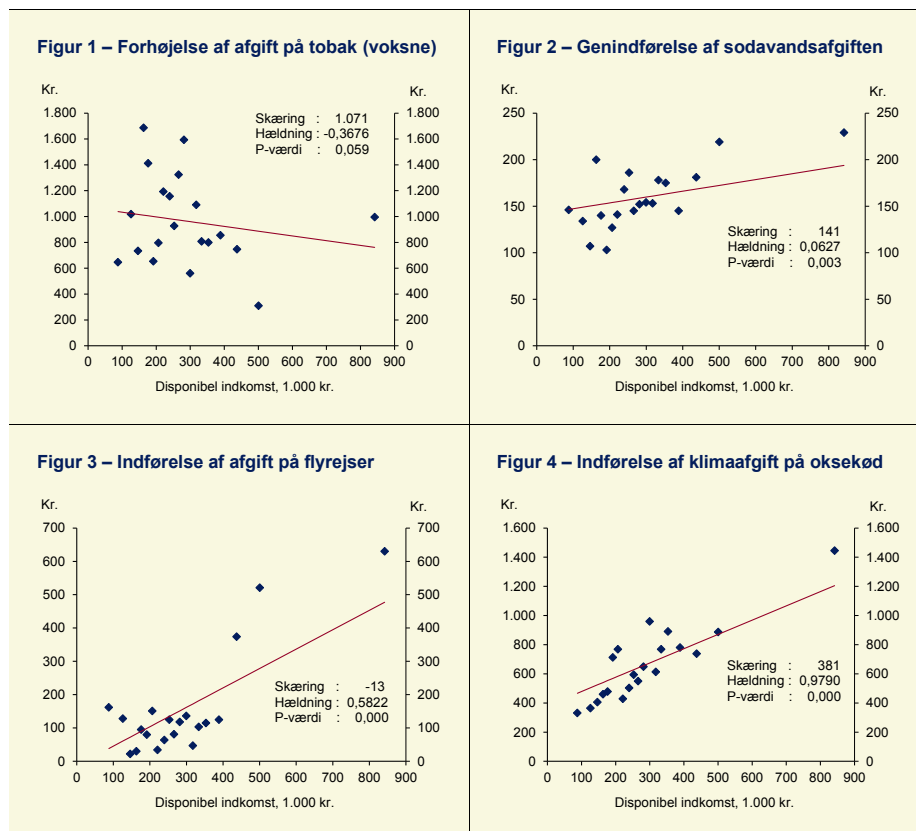
Svar på Finansudvalgets spørgsmål nr. 177 (Alm. del) af 26. januar 2018 stillet efter ønske fra Josephine Fock (ALT)

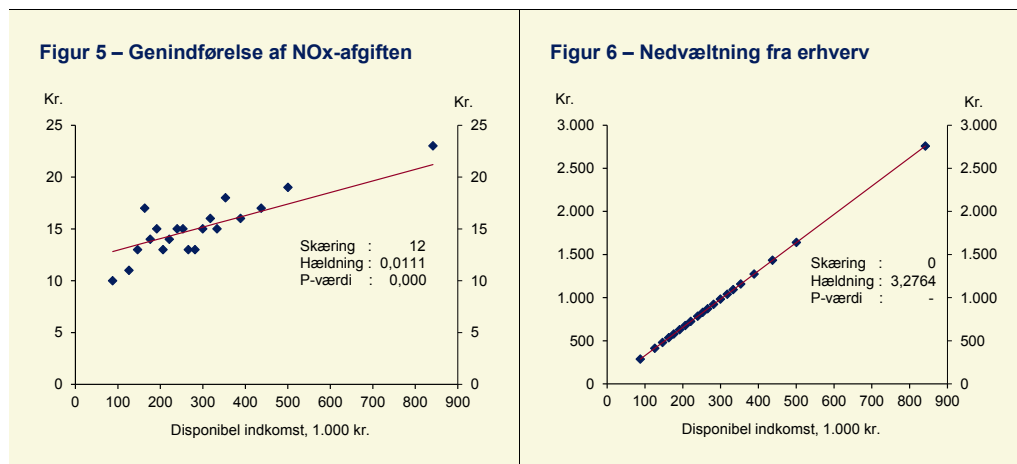
Spørgsmål

Vil ministeren oversende figurerne fra spørgsmål 75 med hældning og skæring for tendenslinjerne, samt p-værdier for hældningen? Derudover bedes de specifikke datapunkter oversendt i tabelform.

Svar

De seks figurer fra svaret på *finansudvalgets spørgsmål nr. 75 af 21. november 2017* er gentaget i figur 1-6 nedenfor. I figurerne er hældning, skæring og p-værdi for hældningen for den estimerede lineære regressionslinje anført.





Anm.: Stigningen i afgiften er opgjort som den afledte virkning på den familieækvivalerede disponible indkomst pr. person i familien (i figur 1 dog pr. voksen i familien). Den disponible indkomst er ligeledes opgjort som den familieækvivalerede disponible indkomst pr. person i familien. Punkterne i figurene repræsenterer befolkningen opdelt i 20 lige store grupper inddelt efter familieækvivaleret disponible indkomst.

Kilde: Egne beregninger på basis af Danmarks Statistiks Forbrugsundersøgelse.

Det skal bemærkes, at den lineære sammenhæng er estimeret på basis af de enkelte personer og ikke de 20 datapunkter i figuren. De angivne datapunkter er udtryk for gennemsnittet for befolkningen inddelt i 20 lige store grupper efter størrelsen på deres familieækvivalerede disponible indkomst. Disse gennemsnit er også angivet i tabel 1 nedenfor.

Tabel 1 – Afledt virkning på disponible indkomster af Alternativets forslag til afgiftsstigninger

Indkomstvingtil	Øget afgift på tobak Kr.	Genindførelse af sodavandsafgift Kr.	Indførelse af afgift på flyrejser Kr.	Klimaafgift på oksekød Kr.	Genindførelse af NOx-afgiften Kr.	Nedvæltning fra erhverv Kr.
1	646	146	162	331	10	288
2	1.018	134	128	364	11	413
3	734	107	22	406	13	480
4	1.686	200	30	460	17	535
5	1.412	140	95	478	14	578
6	654	103	80	712	15	628
7	796	127	151	768	13	677
8	1.193	141	34	429	14	724
9	1.157	168	64	503	15	785
10	927	186	125	594	15	829
11	1.324	145	81	550	13	871
12	1.593	152	118	649	13	923
13	561	154	136	959	15	982
14	1.090	153	47	613	16	1.040
15	808	178	103	768	15	1.093
16	799	175	115	890	18	1.158
17	855	145	125	780	16	1.274
18	747	181	374	738	17	1.433
19	310	219	521	887	19	1.640
20	996	229	630	1.445	23	2.758

Anm.: Se anmærkning til figur 1.

Kilde: Egne beregninger på basis af Danmarks Statistiks Forbrugsundersøgelse.

Med venlig hilsen

Kristian Jensen
Finansminister