



LAG Halsnæs-Gribskov



Den Europæiske Union.
De Europæiske Struktur-
og Investeringfonde

LAG & FLAG
PROJEKTER
2015 - 2017



Indholdsfortegnelse

Forord	5
LAG-projekter	
1. Rabarbergården - center for praktisk lokal bæredygtig fødevarerproduktion	6
2. Specialiseret værksted i Propellen	7
3. Esrum kloster omdannes til 'liveable' oplevelsesrum	8
4. Mad og Mennesker	9
5. Væksthotel og inkubator for iværksættere	10
6. Cruise- og oplevelsesfaciliteter på Hundested Havn	11
7. MS Frederikke - unik renovering og formidling af den historiske fortælling	12
8. Propellen – et inkubationshus for kreative mikrovirksomheder	13
9. Renovering af den gamle fiskermole i Tisvildeleje som samlingspunkt for fritidsliv	14
10. Unikatræ – digitalt træhåndværk bygget på generationers viden	15
11. Reetablering af ridebane på Helsingør Ridecenter	16
12. Tinggårdens bageri, landhandel og smugkro	17
13. Maritim Nyttehave Hundested	18
14. Naturlegeplads Tisvilde	19
15. Nyt under Solen	20
16. Veterantogcenter – etape 1	21
17. Kaffestue og bådhal til Naturcenter Auderød	22
18. Digital formidling af Pilgrimsruten Tisvildevejen	23
19. Legeplads Gilleleje Havn	24
FLAG-projekter	
20. Forbrugerklar produktion af delikate sildefileter i mindre emballager	25
21. Nye beddingsvogne til Gilleleje Havns maritime erhverv	26
22. To stationære motoriserede svingkraner	27
23. Mobilt køkken til kultur- og madhus på Gilleleje Havn	28
Fakta	29
Projektoversigt	30



.....

LAG Halsnæs-Gribskov
Torupvejen 98
3390 Hundested

www.lag-halsnaes-gribskov.dk

Forord

Vi er stolte af at kunne støtte lokale projekter med vores LAG og FLAG midler - og vi viser dem gerne frem. Derfor dette hæfte med vores projekter fra første halvdel af programperioden, som lokale ildsjæle og entreprenører har gjort mulige.

I starten af 2018 er vi nået halvvejs i programperioden 2014 - 2020 for landdistriktsprogrammet og hav- og fiskeriprogrammet. Derfor er det et godt tidspunkt at gøre status over resultaterne af vores arbejde indtil nu. Resultater er der mange af, både i forhold til at skabe job og erhvervsudvikling og i forhold til at forbedre forholdene og dermed livskvaliteten på landet.

Vi præsenterer her de 23 meget forskellige projekter, vi har været med til at støtte. Enten med det maksimalt mulige støttebeløb på 50% - men i praksis ofte med en mindre andel.

Det betyder, at vi har bidraget til projekter med 8,3 mio. kr. indtil nu, og at vores midler har 'gearet' projekter og dermed udvikling svarende til 24,8 mio. kr. Projekterne fordeler sig i de to kommuner Halsnæs og Gribskov.

På side 31 kan du se hvilke LAG og FLAG projekter LAG Halsnæs-Gribskov har støttet i første halvdel af programperioden 2014 - 2020.

LAG og FLAG bidrager til at skabe et Danmark i balance.


Det sker på trods af at den danske regering i 2017 beskar LAG-ordningen med 30 % for at finansiere den såkaldte landbrugspakke. Det protesterede vi stærkt imod - og mindede regeringen om dens egen målsætning, nemlig et 'Danmark i balance'.

LAG-ordningen er både lokal og europæisk.

Lokal fordi vi i LAG Halsnæs-Gribskov er valgt til at fremme de projekter, som passer til vores LAG udviklingsstrategi, der helt overordnet har til formål at fremme de tre B'er - bosætning, besøg (turisme) og beskæftigelse, og vores FLAG udviklingsstrategi i Gribskov, der har til formål at fremme beskæftigelse indenfor den maritime økonomi.

Europæisk fordi hovedparten af midlerne kommer fra henholdsvis EUs landdistriktsprogram og hav- og fiskeriprogram. Det betyder at EU (og den danske stat) holder nøje kontrol med brugen af projektmidlerne. Sådan skal det være, men det medfører en del administration.

I vores udviklingsstrategi har vi omsat EUs tre 2020 mål om vækst; - intelligent vækst, bæredygtigt vækst og socialt inkluderende vækst - til bæredygtighed. Det har vi valgt at tage udgangspunkt i.


Peter Plant
Formand



1

ANSØGER:

Køster & Co

SAMLET PROJEKTSUM:

1.589.000 kr.

LAG BEVILLING:

550.000 kr.

ORDNING:

Fremme af job og vækst-
skabende erhvervsudvikling

Rabarbergården

- center for praktisk, lokal og bæredygtig fødevarerproduktion

Projektformål og indhold

Rabarbergården driver et lille økologisk landbrug, restaurant, butik og formidlingsvirksomhed.

Køster & Co vil skabe de fysiske rammer for at Rabarbergården og de andre producenter i spisekamrene Gribskov Spisekammer og Spisekammer Halsnæs kan udvikle og styrke deres produktion af bæredygtige kvalitetsfødevarer.

Til det formål har de bygget et produktionshus med et fødevarerodkendt storkøkken, med inventar, køle- og hængefaciliteter samt opbevaringsrum.

Der er oprettet et system, så producenterne kan booke faciliteterne til produktudvikling og der er etableret en fælles indkøbsordning.

Der er skabt rammer for en markedsplads, så der kan afholdes lokale markeder på stedet året rundt.

Der er desuden taget initiativ til et produktions-, udviklings- og vidensdelingsfælleskab indenfor de to lokale spisekamres producenter, med henblik på at skabe innovativt samarbejde og gennemførelse af praktiske netværkshandlinger.

Effekt

Produktion og afsætning af lokale bæredygtige kvalitetsfødevarer øges. Der vil blive mere innovation i udviklingen af nye lokale fødevarerprodukter og ske en styrkelse af formidling af de lokale fødevarerprodukter.



Specialiseret værksted i Propellen

ANSØGER:

Hundested Havn I/S

SAMLET PROJEKTSUM:

819.321 kr.

LAG BEVILLING:

409.661 kr.

ORDNING:

Fremme af job og vækst-
skabende erhvervsudvikling

Projektformål og indhold

Hundested Havn I/S opfører et hus med åbne værksteder til nyetablering af virksomheder i havnen. Hermed udbygges Hundested havn som centrum for 'Det gode håndværk', som byen har en lang tradition for.

Huset skal være et inkubationshus for både nye og allerede etablerede virksomheder udefra, der ønsker at indgå i et fællesskab omkring 'Det gode håndværk'.

Hundested Havn I/S forventer at kunne tiltrække flere kreative erhvervsdrivende med opførelse af inkubationshuset 'Propellen', da man hermed kan tilbyde plads i et konkret værkstedshus og -fællesskab.

Der bygges et specialiseret værksted i Propellen. Det er formålet at især traditionelle håndværk tiltrækkes af muligheden for at etablere sig i et større special værkstedsrum, der forsynes med udsugningsfaciliteter og med toiletrum. Herudover bygges 4 værksteder på hver 40 m² i Propellen (som er et andet LAG projekt).

Effekt

Det specialiserede værksted, som bygges i inkubationshuset Propellen, skaber mulighed for at etablere 2-3 nye arbejdspladser.

Værkstedets beliggenhed på kulturkajen i Hundested havn er ganske unik, idet det ligger i industrizone, samtidig med at der er et meget stort strøgkundepotentiale. Det nuværende, høje besøgstal i havnen på 200.000 gæster om året giver et potentielt godt kundeunderlag og giver en kommende virksomhed en stor fordel i salgssituationen.



3

ANSØGER:

Fonden Esrum Kloster & Møllegård

SAMLET PROJEKTSUM:

1.060.000 kr.

LAG BEVILLING:

245.000 kr.

ORDNING:

Forbedring af rammevilkårene i landdistrikterne

Esrum Kloster omdannes til 'liveable' oplevelsesrum

Projektformål og indhold

Esrum Kloster & Møllegård formidler klostrets historie og områdets kultur- og naturhistorie.

Klostergården og -kælderen er omdannet til 'liveable' og historisk mættede oplevelsesrum, hvor gæster og lokalbefolkning kan opholde sig.

At et område er 'liveable' betyder, at det er et sted, som det er rart at opholde sig i.

Klostergårdsområdet er blevet 'liveable' ved at der er etableret inddelinger af gården med hæk og busk og anlagt et attraktivt udendørs cafeområde, samtidig med at der er basis for at skabe inspirerende historiefremstilling.

Klosterhistorien formidles via en klostermodel i gården. Modellen viser det oprindelige kloster og dermed dets imponerende størrelse, og den er etableret med lydsoner.

Den nærliggende klosterkælder har fået indlagt rindende vand, hvilket har muliggjort etablering af en enkel middelaldercafe i kælderen.

Effekt

Som kulturel oplevelsesattraktion er det afgørende for Esrum Kloster & Møllegård, at der er indbydende og interessant i området ved klosteret. Jo mere interessant og spændende Esrum Kloster & Møllegård fremstår, jo flere besøgende kommer der, og dette øger omsætningen og bidrager til erhvervsaktiviteten og til bosætningsattraktiviteten i lokalområdet.



Mad og Mennesker

4

ANSØGER:

Mad og Mennesker ApS

SAMLET PROJEKTSUM:

2.000.000 kr.

LAG BEVILLING:

500.000 kr.

ORDNING:

Fremme af job og vækst-
skabende erhvervsudvikling

Projektformål og indhold

Grønnessegaard Gods er beliggende på sydkysten af Halsnæs og driver et moderne landbrug.

Mad og Mennesker ApS er startet som en socialøkonomisk virksomhed med hjemsted på godset. Formålet er at udbrede kendskabet til lokale fødevarerprodukter fra Halsnæs, samtidig med at der skabes lokal beskæftigelse ved hjælp af en lokaløkonomiske virksomhed.

Projektet består i renovering og ombygning af en funktionstømt landbrugsbygning og etablering af faciliteter til fødevarerhåndtering og -forarbejdning som rammen for en fødevarerforarbejdnings-, lager- og distributionsvirksomhed.

En væsentlig del af initiativet består i demonstration og formidling af viden om bæredygtig fødevarerproduktion og fødevarerelateret sundhed, og der er givet tilskud til markedsføring, showroom og etablering af internetbutik. Halsnæskassen, som består af lokale fødevarer fra de små og store lokale producenter, leveres herfra.

Effekt

Projektet fører til jobskabelse og vækst blandt små fødevarerproducenter i Halsnæs, da Mad og Mennesker skaber en fælles platform for markedsføring, forarbejdning og distribution af lokalt producerede fødevarer.

Halsnæskassen er med til at udbrede kendskabet til produkter fra Halsnæs.

I driften af den socialøkonomiske virksomhed er der etableret én ordinær stilling samt 2-3 rummelige arbejdspladser. Projektet forventes at skabe 3-5 nye arbejdspladser hos de lokale fødevarerproducenter.



5

ANSØGER:

Gribskov Erhvervscenter A/S

SAMLET PROJEKTSUM:

310.000 kr.

LAG BEVILLING:

100.000 kr.

ORDNING:

Fremme af job og vækst-
skabende erhvervsudvikling

Væksthotel og Inkubator for Iværksættere

Projektformål og indhold

Gribskov Erhvervscenter A/S har skabt kontorfaciliteter som en dynamisk ramme for iværksættere i Gribskov kommune og udefrakommende i form af et væksthotel og inkubator for iværksættere.

Iværksætterhotellet er etableret på Ny Mårumvej 260 i Helsingør, med klargøring af lokaler og indkøb af kontor- og køkkenfaciliteter, udgifter til markedsføring og praktisk etableringsbistand i øvrigt.

Iværksætterhotellet tilbyder kontorpladser til 12 iværksættere.

Hotellet giver nye mikrovirksomheder mulighed for en god start med en guidet udvikling i samspil med ligesindede og med fokuseret støtte fra Gribskov Erhvervscenter.

Effekt

Iværksætterhotellet giver mulighed for synergi, innovation i service og produkter, samarbejde på tværs af brancher og dermed vækst, eksport og nye arbejdspladser i Gribskov.

Det fastholder iværksættere i deres ønske om selvstændighed og sikrer virksomhedernes fortsatte bopæl i kommunen. Samtidig tiltrækkes iværksættere udefra til kommunen.



Cruise- og oplevelses-faciliteter på Hundested havn

ANSØGER:

Hundested Havn I/S

SAMLET PROJEKTSUM:

1.200.000 kr.

LAG BEVILLING:

350.000 kr.

ORDNING:

Forbedring af rammevilkårene i landdistrikterne

Projektformål og indhold

Siden 2014 har Hundested Havn I/S arbejdet strategisk på at tiltrække cruiseanløb fra de store, internationale rederier. Dette arbejde kulminerede i 2016 med en aftale om foreløbig 3 britiske anløb med i alt 3.000 gæster.

Hundested havn har med de arbejdende værksteder et højt fagligt niveau, og med kreative erhverv og med det maritime og autentiske miljø appellerer havnen til et britisk publikum.

Hundested Havns ønske har været at fremstå som en samlet besøgsattraktion med professionelle og effektive ankomst- og oplevelsesfaciliteter, når der anløber cruise skibe i havnen.

En strategisk udvikling af havnen har været af afgørende betydning for, om rederierne vil komme igen. Der er blevet skabt ankomstfaciliteter bestående af stationære hegn som afskærmning mod oplagringsområde, mobilhegn med sejldug påført maritime motiver til afskærmning af ankomst- og sikkerhedsområde og asfalteret tilkørselsvej og p-pladser i ankomst området.

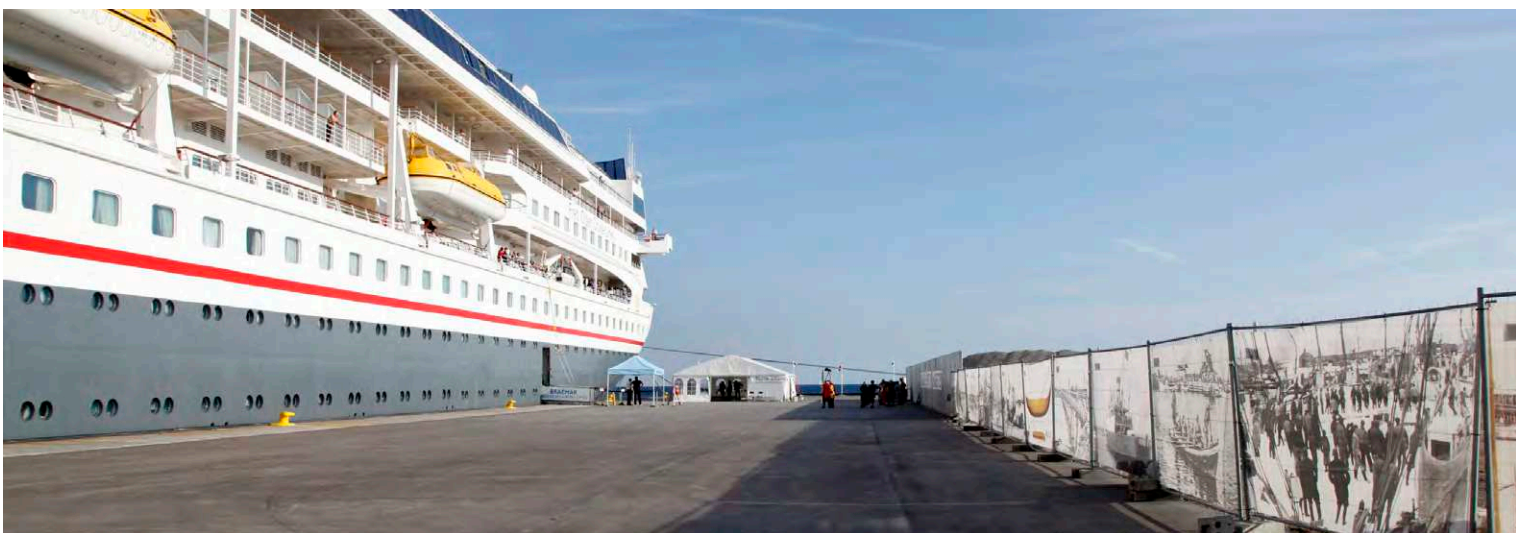
Anlægsarbejderne har klart forbedret havnens adgangsforhold, og der er etableret en grejbank på havnen med det mobile materiel.

Virksomhederne på havnen holdt åbent, og der var arrangeret busture i lokalområdet og til Knud Rasmussens hus i de dage i 2016, hvor krydstogtskibene anløb. Krydstogtskibene blev modtaget af lurblæsere, vikingeboder og vikingeshow. Et netværk af frivillige borgere fungerede som guider.

Alle samarbejdspartnere bakkede op om projektet, der vil kunne gentages ved besøg af cruise-gæster fremover.

Effekt

Der var et stort besøgstal fra baglandet i havnen i forbindelse med cruisebesøgene i 2016. Såvel cruise-gæster som alle de gæster, der ved hvert cruiseanløb besøger havnen fra landsiden, som turister, sejlere og kommunens borgere kan året rundt få glæde af de forbedrede oplevelsesfaciliteter på havneområdet. Fra 2018 besøges Hundested havn igen af cruiseskibe.



ANSØGER:

Arresøfarten

SAMLET PROJEKTSUM:

500.000 kr.

LAG BEVILLING:

183.000 kr.

ORDNING:

Forbedring af ramme-
vilkårene i landdistrikterne

MS Frederikke

- unik renovering og formidling
af den historiske fortælling

Projektformål og indhold

MS Frederikke er et smukt gammelt træskib, der kom fra flåden til Frederiksværk og i snart 25 år har sejlet gæster ud på Arresø, Danmarks største sø. MS Frederikke sejler hvert år gæster fra både ind- og udland ud i den unikke og særegne natur og ind i historien. På søens vand formidles historien om naturens kræfter og forandringer.

MS Frederikke trængte med sine 50 år på bagen til en kærlig og professionel hånd, som ikke kunne favnes af den lille flok frivillige ildsjæle fra foreningen Arresøfarten, der driver og styrer skibsdriften.

Udover selve renoveringen af MS Frederikke bestod projektet i en dokumentation og formidling af renoveringsprocessen, som også skulle indgå i den fremtidige formidling, der vil kunne opleves med udgangspunkt i MS Frederikke.

Der blev afholdt temaaftner hos bådebyggeren og gennemført skoleoplæg om træskibe, håndværket og om MS Frederikke for folkeskole klasser. Skoleoplæg blev kombineret med oplæg om maritime elevpladser i nærområdet, og en præsentation af dette særlige fag som en uddannelsesmulighed.

Formidlingen fulgte to spor, formidling af renoveringsfasen der knytter an til det håndværksmæssige, og formidling af resultatet og alt det, som det fører med sig.

Effekt

'Dronningen af Arresø' som MS Frederikke hedder i folkemunde, har i en årrække sejlet mere end 5.000 gæster rundt på Danmarks største sø om året.

I ny stand har MS Frederikke øget udbuddet af ture og suppleret med nye temature, og har hermed øget besøgstallet væsentligt.



Propellen

– et inkubationshus for kreative
mikrovirksomheder

ANSØGER:

Hundested Havn I/S

SAMLET PROJEKTSUM:

2.100.000 kr.

LAG BEVILLING:

400.000 kr.

ORDNING:

Fremme af job og vækst-
skabende erhvervsudvikling

Projektformål og indhold

Hundested Havn I/S opfører et hus med åbne værksteder til nyetablering af virksomheder i havnen. Hermed udbygges Hundested havn som centrum for 'Det gode håndværk', som byen har en lang tradition for.

Huset skal være inkubationshus for både nye og allerede etablerede virksomheder udefra, der ønsker at indgå i et fællesskab omkring 'Det gode håndværk'.

Hundested Havn forventer at kunne tiltrække flere kreative erhvervsdrivende indenfor både det traditionelle håndværk og kunsthåndværkere med opførelse af inkubationshuset 'Propellen', da man hermed kan tilbyde plads i et konkret værkstedshus og -fællesskab.

Ideen er at skabe fysiske rammer for nye værksteder, der i samarbejde med de eksisterende værksteder og virksomheder vil vokse i løbet af nogle år og flytte til større omgivelser, med flere ansatte og/eller lærlinge. Dermed bliver der plads til nye iværksættere/mikrovirksomheder i den rugekasse, Propellen er tænkt som.

Målsætningen er en fortsat udvikling i antallet af kreative erhverv på Hundested havn, en udvidelse af samarbejdet mellem forskellige mikrovirksomheder, produktudvikling på tværs af håndværk og erfarings- og videndeling virksomhederne imellem.

Byggeriet består i opførelse af en bygning med 4 værksteder på hver 40 m² og et større specialværksted (som er et andet LAG projekt). Værkstederne indrettes med toiletrum. Bygningens arkitektoniske udtryk er i forlængelse af havnens nyere bygningers arkitektur med træbeklædning og skrånede tag med tagpapbeklædning.

Effekt

Propellen skaber mulighed for at etablere 8-10 nye arbejdspladser, og på længere sigt flere. Værkstedernes beliggenhed på kulturkajen i Hundested havn er ganske unik, idet de ligger i industrizone, samtidig med at der er et meget stort strøgkundefotentiale. Det nuværende, høje besøgstal i havnen på 200.000 gæster om året giver et potentielt godt kundeunderlag for nye virksomheder i 'Propellen' og giver de kommende virksomheder en stor fordel i salgssituationen.



ANSØGER:

Tisvildeleje Molens Venner

SAMLET PROJEKTSUM:

1.600.000 kr.

LAG BEVILLING:

300.000 kr.

ORDNING:

Forbedring af ramme-
vilkårene i landdistrikterne

Renovering af den gamle fiskermole i Tisvildeleje

som samlingspunkt for fritidsliv

Projektformål og indhold

Der står 7 lokale foreninger bag foreningen Tisvildeleje Molens Venner. De ønsker tilsammen at der udvikles en række aktiviteter med molen som omdrejningspunkt.

Molen har en væsentlig lokalhistorisk betydning og er ideel til at danne rammen om et moderne fritidsliv og mødested.

Når moleområdet udvikles vil andre aktiviteter opstå. Det kan være badning, løb, lystfiskeri, sejlads, svømmeaktiviteter, kulturelle events og andre begivenheder.

Renoveringen fører til en reetablering af den oprindelige fiskermole i overensstemmelse med forholdene i 1944. Anlægsopgaven omfatter fjernelse af rester af gangbro og oprydning og reetablering af anløbsbro med 'molehoved' samt reetablering af bølgebryder. Anlægget vil med plankedækket - ligesom i fortiden - kunne fungere som badebro, hvorfra aktiviteterne kan udfolde sig.

Effekt

Reetablering af fiskermole, anlægsbro og bølgebryder vil give et væsentligt løft til hele strand- og skovområdet i lejet. I sin nye skikkelse kan molen give inspiration til yderligere udvikling af udeliv, badeliv, sportsliv og events og vil igen blive et naturligt samlingspunkt hele året.

Molen vil gøre området endnu mere attraktivt som bade- og naturoplevelses sted i Nordsjælland.

Det estimeres, at 10-20.000 personer vil gøre brug af molens faciliteter og de afledte kulturelle aktiviteter, der vil opstå omkring molen.



Unikatræ - digitalt træhåndværk bygget på generationers viden

ANSØGER:

Winther A/S, Snedker- og Tømrermestre

SAMLET PROJEKTSUM:

1.500.000 kr.

LAG BEVILLING:

400.000 kr.

ORDNING:

Fremme af job og vækst-
skabende erhvervsudvikling

Projektformål og indhold

Winther A/S, Snedker- og Tømrermestre er et traditionsrigt familiefirma med historiske rødder i Frederiksværk. Winther A/S har med projektet ønsket at tage traditionen med ind i tidens nye muligheder for at skabe unikt træhåndværk.

Formålet er en innovativ sammenkobling af design og praktisk udførelse. Dette sker ved at kombinere parametriske computermødeling, den mest moderne produktionsteknologi og stor håndværksmæssig faglighed, og herved flytte grænserne for hvad der er muligt hvad kompleksitet, kvalitet og designfrihed angår, i forhold til produktionsomkostningerne.

Projektet består i at kombinere håndværk og produktion i et lille kompakt anlæg med den mest moderne højteknologiske produktionsform.

Effekt

Projektet bevarer og udvikler det bynære snedkeri- og tømrerværksted. Det bevarer arbejdspladser og lærepladser, og skaber flere på sigt.

Der er tale om kulturbærende arbejdspladser, da de primært omhandler højt specialiseret håndværk med traditionelle discipliner, der mange steder er forsvundet.

Projektet fordrer samarbejde mellem håndværk og ingeniørkunst, og er et skridt mod en ny type virksomhed, der omhandler træ i bred forstand og således både beskæftiger håndværkere og akademikere.



ANSØGER:

Helsinge Ridecenter

SAMLET PROJEKTSUM:

214.000 kr.

LAG BEVILLING:

107.000 kr.

ORDNING:

Fremme af job og vækst-
skabende erhvervsudvikling

Reetablering af ridebane på Helsinge Ridecenter

Projektformål og indhold

Helsinge Ridecenter tilbyder begynderundervisning på små ponyer, der passer til børn. Formålet er at udvikle ridecentret til et sted, hvor der tilbydes og vises ridning på mange forskellige planer og forskellige discipliner, for derved at udvikle de unges lyst til at arbejde med heste på mange forskellige måder.

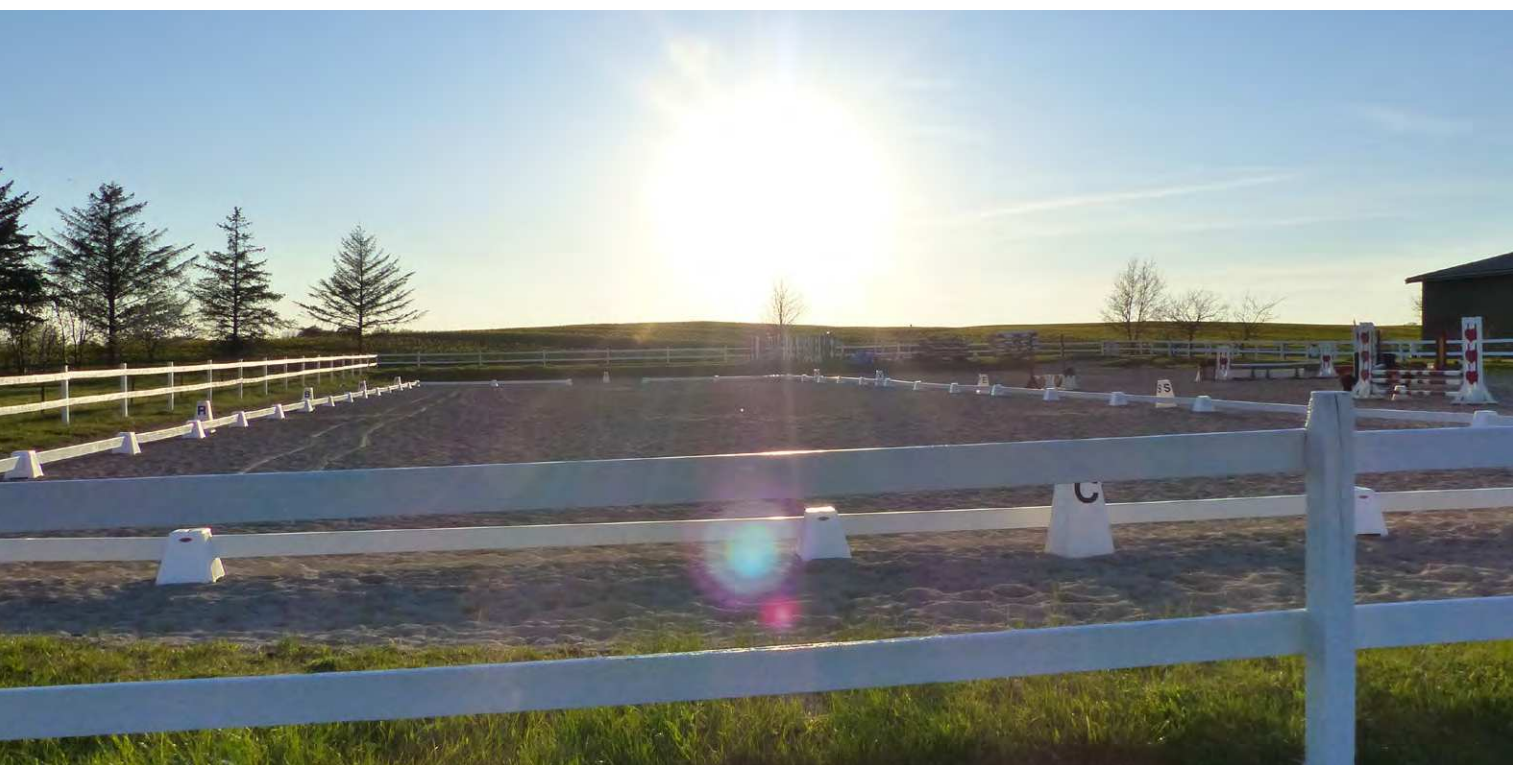
Ved at udvide faciliteterne med en udendørs dressurbane har centret 2 indendørs baner i hvert sit ridehus og 2 udendørs baner. Det vil gøre det muligt samtidigt at have egne ryttere i gang, at holde stævne med ryttere udefra og at berideren kan træne med sine kommissionsheste. Derved opnås en unik synergieffekt, da disse aktiviteter ellers typisk sker forskudt i såvel tid som sted.

Helsinge Ridecenter vil gerne præsentere rytterne for en løbende 'levende udstilling' af forskellige typer af heste og ponyer, forskellige discipliner og uddannelsesstrin og facilitere avlerne i området, så de via en professionel berider kan fremvise deres salgsheste, hvor der kommer mange potentielle købere.

Effekt

Ved at udvide antallet af baner fra 3 til 4 ved total reovering af den tidligere, udendørs dressurbane, vil muligheden for at fastholde og tiltrække unge familier og enkeltpersoner med interesse for heste og ridning øges.

Samtidig vil det tiltrække flere ryttere til ridecentret, at de kan følge den løbende træning af heste og ryttere på flere baner, og derigennem styrkes det sociale sammenhold på stedet.



Tinggårdens bageri, landhandel og smugkro

ANSØGER:

Tinggården

SAMLET PROJEKTSUM:

818.573 kr.

LAG BEVILLING:

409.286 kr.

ORDNING:

Fremme af job og vækst-
skabende erhvervsudvikling

Projektformål og indhold

Tinggården er oprindelig en 3-længet bondegård fra 1702, bygget til landbrug af en forarmet "sandbonde". Senere blev indtægten suppleret med smugkro for de lokale fiskere. Sidst i tresserne blev gården sat i stand og brugt til cafe og butik med salg af ting og sager. Herfra stammer navnet Tinggården.

I 1987 overtog Charlotte og Jan Friis-Mikkelsen gården og har siden, både i indretning og madstil, bevaret sjælen fra den gamle gård. Tinggården har gennem de sidste 30 år promoveret råvarekvalitet, madhåndværket, viden om fødevarer og madkultur. Tinggården er en veldrevet restaurant med en profil på sæson, kvalitet, lokale råvarer, gastronomi. Kunderne er primært a la carte og selskaber, med en relativ høj kuvertpris.

Visionen for Tinggården er at videreudvikle stedet som et kulinarisk center og mødested for Nordkystens beboere og gæster med madkultur og samarbejder om at udvikle lokale kvalitetsråvarer, madhåndværk, værtskab og smagsoplevelser. Ønsket er at henvende sig til et bredere publikum ved at supplere restauranten med landhandel, café/smugkro, bageri, mølleri og madevents. I landhandelen skal Tinggårdens egne fødevarer (charcuteri, brød og færdigretter) samt egnens allerbedste råvarer sælges. Til dette formål ombygges og indrettes en gammel længe til landhandel og café/smugkro, bageri og mølleri.

Effekt

Tinggården har 10-12 årsværk. Med projektet tilføjes 2-3 årsværk, hvor af det ene vil være en lærling/socialøkonomisk beskæftigelse samt to faglærte. Derudover vil der være en afledt effekt hos underleverandører og samarbejdspartnere i lokalområdet.



ANSØGER:

Selvejende Institution
Maritime Nyttehave

SAMLET PROJEKTSUM:

240.000 kr.

LAG BEVILLING:

120.000 kr.

ORDNING:

Fremme af job og vækst-
skabende erhvervsudvikling

Maritim Nyttehave Hundested

Projektformål og indhold

Formålet er at fremme en bevidsthed om bæredygtig udnyttelse af havets ressourcer og i den forbindelse at tilbyde en konkret måde, hvorpå børn og voksne kan opleve og involvere sig aktivt i frembringelse af rene, lokale råvarer fra havet.

Projektets aktiviteter bestod i 1) etablering af netværkssamarbejde mellem fødevarer virksomheder, turismeaktører og andre lokale erhvervsdrivende om produktudvikling og kommercielle anvendelsesmuligheder for det maritime nyttehavekoncept og kortlægning af det lokale marine ressourcegrundlag med henblik på at koble dette til den maritime nyttehave, 2) etablering af faciliteter til testdyrkning i havnen samt aftaleindgåelse med lokale folkeskoler, friskoler, efterskoler etc. om ibrugtagning, 3) etablering af faciliteter til undervisning, herunder anskaffelse af grej til understøttelse af tre forskellige undervisningsforløb: 'Tangmarken', 'Muslingefarmen' og 'Østerstæmmerne', 4) opbygning af lokal undervisningskompetence og events, formidling og omtale af den maritime nyttehave.

Der er skabt en fuldt funktionsdygtig testdyrknings- og formidlingsenhed i Hundested havn, et nyt og spændende maritimt undervisningstilbud til lokale skoler og et lokalt maritimt undervisningsteam.

Et netværket af lokale virksomheder, foreninger og enkeltpersoner har interesse i at realisere en dyrkningsenhed, hvorfra der kan produceres blåmuslinger, østers, tang og andre arter til konsum.

Effekt

Hundested havn har stærke traditioner for at anvende havets og kystens ressourcer. Den maritime identitet har med etableringen af den maritime nyttehave fået en ny fortælle-plattform og nye muligheder for at involvere børn, unge, turister og lokale beboere i bæredygtig lokal produktion i det blå element.

Der er skabt et netværk af lokale aktører, der er på vej med at kommercialisere tankerne om lokal, bæredygtig fødevarerproduktion til havs.



Naturlegeplads Tisvilde

ANSØGER:

Naturlegeplads Tisvilde Forening

SAMLET PROJEKTSUM:

1.423.898 kr.

LAG BEVILLING:

548.255 kr.

ORDNING:

Forbedring af ramme-
vilkårene i landdistrikterne

Projektformål og indhold

Tisvilde har manglet et sted hvor børn kan opleve og sanse naturen på en forfriskende, legende og lærende måde. Gennem det frivillige projekt er der skabt et lege- og læringsmiljø, som taler både til de mindste børn og de større børn. Legepladsen udfordrer børnenes forskelligartede sociale og motoriske færdigheder og bidrager til at udvikle deres læring.

Visionen var at skabe en legeplads som får børn og voksne til at lege. Som appellerer til børns skabertrang og fantasi ved at rammerne er foranderlige og ved, at legerummene åbner for mange legemuligheder, stimulerer og udfordrer børns grundmotorik ved, at der er masser af stimuli til de primære sanser, er bæredygtig både hvad angår materialer og udformning og øger kendskabet til naturen; kuperet terræn, varieret underlag, biodiversitet, sten, træstubbe.

Legepladsen består af en stor fiskekutter, som er gået på grund, som giver mulighed for at børnene kan klatre rundt på skibet, samt gyngende i den store fugleredegyngende, som hænger fra skibet. Eller man kan glide ned af rutsjebanen. Der er små troldehuse i skovens kuperede terræn samt en svævebane, man kommer til via et klatrerør eller hængebro fra skibet.



Effekt

Naturlegepladsen har fra dag ét været velbesøgt, og er et samlingspunkt for børn og voksne på tværs af alder. Lokale institutioner og busbørnehaver fylder ofte legepladsen, og i weekenderne benyttes den af lokale fra Tisvilde og opland.

ANSØGER:

Under Solen A/S

SAMLET PROJEKTSUM:

1.100.000 kr.

LAG BEVILLING:

550.000kr.

ORDNING:

Fremme af job og vækst-
skabende erhvervsudvikling

Nyt under Solen

Projektformål og indhold

Under Solen A/S er et aktieselskab funderet på folkeaktier. Selskabet ejer og driver en økologisk erhvervsbygning i den økologiske landsby i Torup. Bygningen er lejet ud til helsekostbutikken Taraxacum, Café Torup samt til brødfabrikken Kornsang.

Der har gennem et stykke tid været behov for mere plads til både brødfabrikken og caféen. Med projektet udvides erhvervslokalerne med en tilbygning. Med udvidelsen gives plads og mulighed for at brødfabrikken kan producere og sælge flere brød og kager til fx. Årstiderne, Solhjulet, supermarkedskæder og til Halsnæs Kommunes egne institutioner. Caféen får mulighed for flere besøg og for større produktioner til fx. catering.

Tilbygningen indrettes med henblik på et godt arbejdsklima. I bageriet bliver der mulighed for pop-up produktioner, som fx. mælkesyrefermentering, således at andre virksomheder eller enkeltpersoner får mulighed for at producere enkelte målrettede produktioner.

Huset udvides på en bæredygtig måde; med solceller, lavenergi kølerum, genindvinding af varmen fra ovnene, regnvandsopsamling til toiletskyl, gulvvask og vanding, bæredygtige materialer som hør, træ og papiruld.

Effekt

Med tilbygningen får bageriet og caféen en lidt større pondus, som er nødvendig for at fastholde og udvikle produktion og servicering. Der skabes et par flere arbejdspladser, og der vil kunne aftages større mængder lokalt dyrket økologisk korn til produktionen i bageriet. For caféen vil det betyde mulighed for flere besøgende.



Veterantogcenter - etape 1

ANSØGER:

Nordsjællands Veterantog

SAMLET PROJEKTSUM:

2.200.000 kr.

LAG BEVILLING:

300.000 kr.

ORDNING:

Forbedring af rammevilkårene i landdistrikterne

Projektformål og indhold

Nordsjællands Veterantogs mål er at bygge et veteranstogscenter med en udstillingsbygning samt tilslutningsspor fra Lokaltogs spor øst for den eksisterende Græsted station. Udstillingsbygningen skal indrettes så der kan skabes publikumsadgang, og så der på sporarealet kan fremvises veteranog og lokomotiver. Udstillingshallen vil kunne tømmes delvis for veteranogsmateriel og anvendes til eventformål. De samlede anlægsomkostning for hele projektet er ca. 20 mio. kr., hvorfor projektet er opdelt i etaper.

Etape 1 omfatter etablering af sporskifter og udtræks- opstillingsspor ved Græsted station. Etape 2 omfatter opførelse af udstillingsbygning med 4 indvendige togspor. Etape 3 omfatter et velkomstcenter i forbindelse med udstillingsbygningen. Etape 4 omfatter etablering af en velkomstplads som indgang til veteranstogscenter og eventplads. Etape 5 omfatter øvrige spor incl. drejeskive og vandpost.

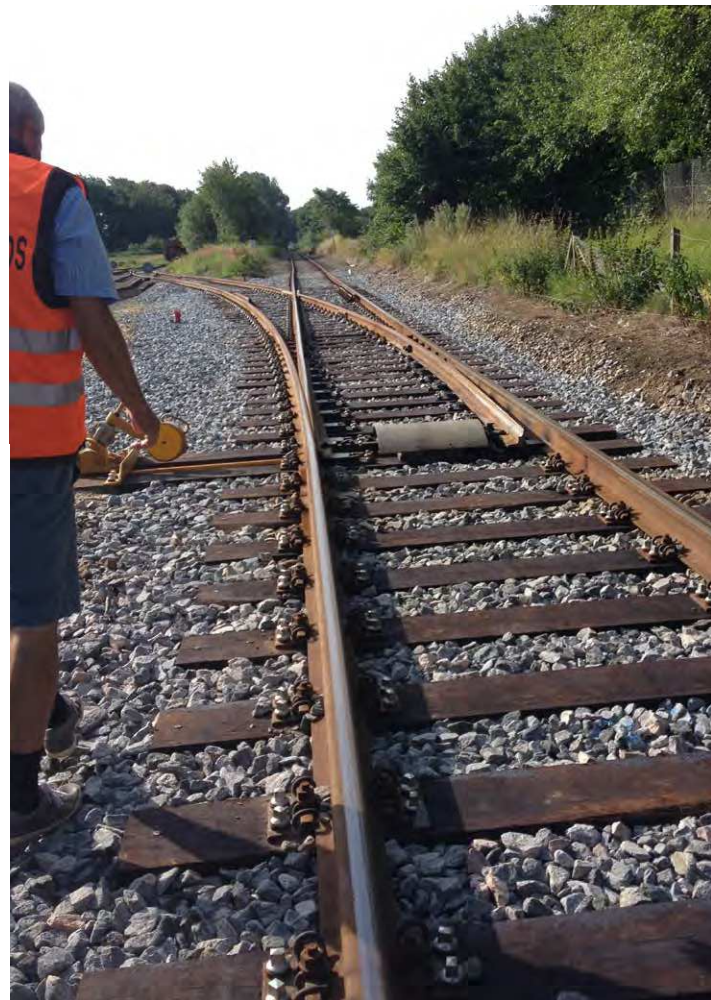
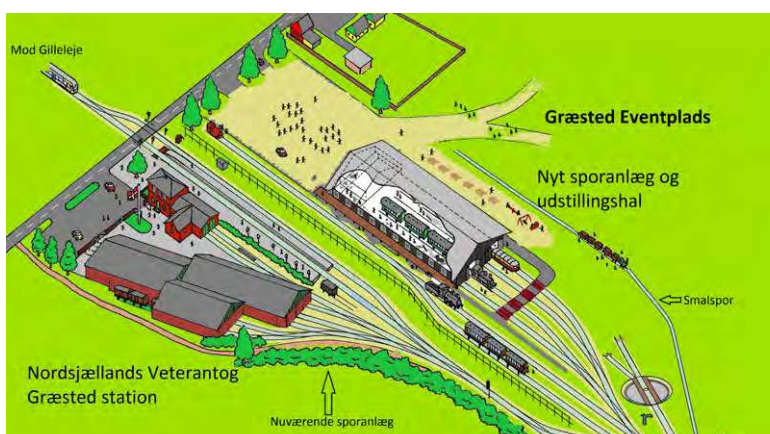
LAG projektet har omfattet Etape 1.

Etape 1 består af indkøb af spormateriel, lægning af udtræksspor incl. jordarbejde, ilægning af sporskifte til hovedspor samt ændring i bestående sikringsanlæg.

Effekt

Isoleret set giver Etape 1 flere oplevelsesmuligheder når der afholdes events, hvor veteranog kan deltage på eventpladsen.

På sigt, når det samlede projekt er gennemført, vil Græsted Veterantogscenter kunne tiltrække turister og lokale i et langt større omfang end nu. Den færdige bygningsmasses faciliteter vil kunne understøtte aktiviteter på Græsted Eventplads.



ANSØGER:

Naturcenter Auderød

SAMLET PROJEKTSUM:

1.359.357 kr.

LAG BEVILLING:

505.462 kr.

ORDNING:

Forbedring af ramme-
vilkårene i landdistrikterne

Kaffestue og bådhal til Naturcenter Auderød

Projektformål og indhold

Naturcenter Auderød har som sit hovedmål at reetablere og omdanne Søværnets gamle havneområde til det natur-skønne område ved Arresø, som det var tilbage i 1950'erne. Herudover er det formålet at etablere friluftaktiviteter målrettet kyst- og søturisme. Der er allerede etableret en stor bålshelter, toiletforhold og vej- og parkeringsforhold. Naturcenter Auderød vil herudover bygge en ny bådhal og en kaffestue. Når dette er udført, har området samlet set den udformning, som har været tænkt fra starten. Byggeriet vil give området en sammenhængende æstetiske værdi, idet der samtidig fjernes en gammel container, som har fungeret som bådhal, og dermed de sidste rester fra Søværnet.

Eksisterende bygninger til- og ombygges, så foreningernes robåde, kajakker, sejl, redningsveste m.m. kan opbevares under betryggende forhold. Der etableres mulighed for at medlemmer får mulighed for at gå indendørs ved etablering af en 'kaffestue'. Kaffestuen vil kunne udlejes til foreninger, der har aktiviteter på havneområdet. Desuden renoveres kajområdet.

Effekt

Naturcenter Auderød giver mulighed for at dyrke friluftsliv ved Arresø og til adgang til Danmarks største sø, med den unikke natur der findes der. Gennem etablering af faciliteter bliver området mere attraktivt for publikum.



Digital formidling af Pilgrimsruten Tisvildevejen

ANSØGER:

Foreningen Kultur-Natur-Nordsjælland

SAMLET PROJEKTSUM:

454.750 kr.

LAG BEVILLING:

166.807 kr.

ORDNING:

Forbedring af rammevilkårene i landdistrikterne

Projektformål og indhold

Foreningen Kultur-Natur-Nordsjælland er en almennyttig administrationsforening, som støtter op om udviklingen af 'Pilgrimsruten Tisvildevejen'.

Pilgrimsruten Tisvildevejen er en ca. 100 km lang rute gennem Nordsjælland. Pilgrimsruten Tisvildevejen baserer sig på den vilje til vækst og dynamik, som findes i landområderne, båret af lokale, frivillige kræfter og lokale virksomheders deltagelse og engagement i et stort tværgående samarbejde med myndigheder og institutioner. Pilgrimsruten baseres på mange aktørers bidrag og er en forening af dele-økonomisk karakter uden central ejer eller administration.

Nordsjællands kultur og natur har udviklet sig gennem århundreder. Den store fortælling indeholder mange små fortællinger, som kun få kender til. Det er disse mange fortællinger, som skal bæres frem i lyset for de mennesker, som bevæger sig ad ruten. Det sker ved b.l.a. digital formidling langs ruten, der åbner døren til historien bag fortællingerne.

Projektet etablerer et digitalt informationssystem, som vil udgøre et vigtigt element i formidlingen til de turister, som følger vanderruten. Historiske steder visualiseres og deres sammenhænge til nutidens lokalsamfund illustreres. Der fremstilles trykte kort over ruteføringen, en bog om ruten samt produceres indhold til digital visualisering, som kan ses på lokaliteten. Det digitale indhold gemmes i 'beacons', der er nedgravet i landskabet ved kulturdestinationerne. Indholdet blive aktiveret via bluetooth-sendere og formidlingen om det pågældende sted, gæsten befinder sig på, aktiveres på gæstens smartphone via en app.

Effekt

Det digitale formidlingsunivers med visualisering og fortællinger, bliver en del af de mange oplevelser, man kan få på Pilgrimsruten Tisvildevejen, og vil øge besøgsaktiviteten til landsbyerne på ruten.

Ruten forløber fortrinsvist i Gribskov kommune. Planen er at ruten skal udvides til hele Nationalpark Kongernes Nordsjælland.



ANSØGER:

Gilleleje Travalje Forening

SAMLET PROJEKTSUM:

296.312 kr.

LAG BEVILLING:

145.100 kr.

ORDNING:

Forbedring af rammevilkårene i landdistrikterne

Legeplads Gilleleje Havn

Projektformål og indhold

Legeplads Gilleleje Havn har til formål at skabe en sikker og udfordrende legeplads for børn i Gilleleje. Der findes ingen offentlig legeplads i Gilleleje by, og byen har gennem længere tid ønsket et samlingssted for byens børn og deres forældre.

Legepladsen placeres centralt på havnen. Legepladsen vil være samlingssted for byens børnefamilier og familier med sommerhuse i og omkring Gilleleje, ligesom byens mange turister, herunder lystbådesejlere, vil få stor glæde af, at der er en legeplads til deres børn centralt i byen.

Daginstitutionerne kan også benytte legepladsen og havnen, så børnene både kan opleve havnen, men også være aktive.

Effekt

En legeplads på havneområdet vil tiltrække flere turister, sommerhusgæster og lystsejlere med børn, og de vil opholde sig på havnen i længere tid og dermed øge handlen i området.

Gilleleje vil fremstå som en mere børnevenlig by, og havnen vil fremstå som mere inviterende og åben for alle.



Forbrugerklar produktion af delikate sildefileter

i mindre emballager

ANSØGER:

Fiskernes Filetfabrik A/S

SAMLET PROJEKTSUM:

1.993.839 kr.

FLAG BEVILLING:

996.919 kr.

ORDNING:

Fremme job og vækstsabende
erhvervsudvikling inden for den
maritime økonomi

Projektformål og indhold

Fiskernes Filetfabrik har mere end 30 års erfaring med produktion og salg af sildefileter. Kerneområdet er eksport af sildefileter til Tyskland og Polen. Virksomheden ejes af fire lokale fiskerfartøjer, der sørger for de samlede tilførsler. Virksomhedens virke på havneområdet i Gilleleje er en betydelig del af havnens aktiviteter.

Virksomheden vil genoplive den Nordsjællandske sildetradition ved at sælge færdigvarer på detailmarkedet i hovedstadsregionen og Sydsverige.

Virksomheden udvides med produktion af sildefileter til forbrugerklare produkter i små emballager til afsætning på nye markeder. Ved at udvide vareudbuddet til at omfatte produktion af færdigvarer, opnår virksomheden at spænde over et større marked.

Nye kunder er i første omgang den danske og sydsvenske befolkning, som spiser sildeprodukter i forvejen, men lancering af de nye varer vil også henvende sig til nye sildespisere ved at nytænke sortimentet.

Produktionen er etableret i Gilleleje, med renoverede lokaler, produktions- og pakkefaciliteter; skærebord, steganlæg, køleanlæg til sild og tilsætningsstoffer, vægte, vacumpakkeanlæg, vaskeanlæg mv. Desuden oplæres medarbejderne i håndtering af ny produktion og arbejdsgang.

Effekt

Fiskernes og virksomhedens muligheder for at overleve i et vigende marked forbedres ved at udvide sortimentet og skabe aktivitet i virksomheden hele året, så virksomheden ikke skal lukke ned i perioden medio april - medio august. Der skabes nye og bibeholdes eksisterende fuldtidsarbejdspladser.



ANSØGER:

Gilleleje Havnelaug

SAMLET PROJEKTSUM:

1.510.000 kr.

FLAG BEVILLING:

755.000 kr.

ORDNING:

Fremme job og vækstskabende erhvervsudvikling inden for den maritime økonomi

Nye beddingsvogne til Gilleleje Havns maritime erhverv

Projektformål og indhold

Beddingen i Gilleleje har gennem næsten 100 år været eksistensgrundlaget for de lokale maritime håndværkssomheder på havnen.

Med bygning af 3 nye moderne og fleksible beddingsvogne får det maritime erhverv på havnen mulighed for at tage imod flere og mere forskelligartede fartøjer til reparation.

Udvidelse med nye beddingsvogne er til gavn for specielt havnens håndværkssomheder, der på kort og lang sigt vil få en væsentlig indtægtsstigning og hermed vil kunne udvide medarbejderstaben.

De maritime erhverv placeret på havnen har et tæt samarbejde. Virksomhederne bliver ofte prækvalificeret til deltagelse i udbud på større opgaver, og de nye beddingsvogne giver mulighed for at deltage i udbud, hvor de før har været ude.

Effekt

Med kapacitetsudvidelsen kan havnens maskinfabrik, bådebygger, skibsmaler og smede bevare og udvide deres forretningsområde på service- og vedligeholdelsesområdet. Nyere fiskefartøjer, med eks. svingkøl, får mulighed for at booke bedding. Logistikken med fleksibel ophaling, vil gøre det attraktivt for andre fiskefartøjer at frekventere Gilleleje Havn. Arbejdsmiljøet forbedres og havnens omsætning forventes at stige med 20-30 %, hvilket svarer til ca. 5 arbejdspladser hos havnens aktører.



ANSØGER:

Gilleleje Fiskeriforening

SAMLET PROJEKTSUM:

305.840 kr.

FLAG BEVILLING:

150.000 kr.

ORDNING:

Fremme job og vækstskabende
erhvervsudvikling inden for den
maritime økonomi

To stationære motoriserede svingkraner

Projektformål og indhold

Gilleleje Fiskeriforening er talerør for de ca. 20 erhvervsfiskere i Gilleleje.

Foreningen vil skabe et bedre arbejdsmiljø ved at etablere to motoriserede stationære søjlesvingkraner på kajen ved auktionshallen på Gilleleje Havn.

Det er blevet aktuelt at motorisere losningen efter at fiskefartøjerne kun er bemandede med én mand i dag, og det er vanskeligt at losse fangsterne o.a. alene. Lossekranen kan betjenes af én person, og det vil gøre det mere attraktivt og nemt for både lokale og udefrakommende fiskere at losse i Gilleleje.

Ved etablering af de stationære motoriserede søjlesvingkraner kan losningen forgå mindre belastende for både fiskere og auktionsmedarbejderne og dermed gøre det mere attraktivt for udefrakommende fartøjer at losse i Gilleleje.

Effekt

Med etablering af to søjlesvingkraner kan erhvervsfiskerne og auktionen udvide deres salg af fangst, da der vil komme flere erhvervsfiskere for at lande fangsten i Gilleleje og dermed bliver det mere attraktivt for opkøbere at handle på Gilleleje Fiskeriauktion.

Tilgangen af flere fartøjer vil øge omsætningen for havn, isværk, auktion og opkøbere, der kan bibeholde de eksisterende arbejdspladser.



ANSØGER:

Havnen3

SAMLET PROJEKTSUM:

331.500 kr.

FLAG BEVILLING:

165.508 kr.

ORDNING:

Fremme job og vækstskabende erhvervsudvikling inden for den maritime økonomi

Mobilt Køkken til kultur-og madhus på Gilleleje Havn

Projektformål og indhold

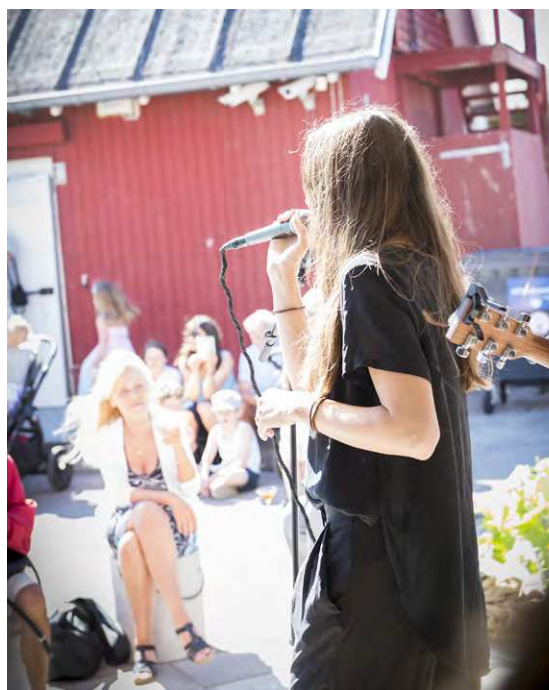
Havnen3 er et lokalt mad og kulturhus med torvehal beliggende i en gammel produktionshal i det maritime nærmiljø på Gilleleje havn. Torvehallens aktiviteter sætter fokus på bæredygtighed, lokalt producerede råvarer og fisk, værdien af god madkultur og sundhed. Til yderligere skærpelse af dette fokus, med et almennyttigt sigte, udvides aktiviteterne og tilbuddet med mobile køkkenfaciliteter i torvehallen.

Havnen3 åbnede porten til Torvehallen i sommeren 2017. Hallen rummer en række små 'butikker i butikken', som bruges til udstilling og salg af de lokale producenters fødevarer, kunsthåndværk og til værkstedsaktivitet m.v. Alle aktører med sådanne relevante og interessante koncepter, der kan bidrage til liv og besøgsattraktivitet er velkomne hos Havnen3.

Havnen3 har efterkommet et ønske fra brugere og producenter om mobile køkkenfaciliteter, så aktiviteterne i hallen også kan omfatte kokkeskole, fællesspisning, madtemadage og helt håndgribeligt, at sætte sæsonens lokalt fangede fisk og råvarer på dagsordenen i form af events til gavn for såvel lokal handel og fiskeri som fastboende og turister.

Effekt

Med et mobilt køkken kan Havnen3 tilføje endnu en oplevelsesdimension og bidrage med inspiration og yderligere liv i ellers tomme bygninger på havnen. Med dette 'projekt i projektet' medvirker Havnen3 til at skabe aktiviteter, der giver samarbejde og handel på Gilleleje havn.





Fakta & oversigt

Hvad er LAG og FLAG?

Lokale aktionsgrupper (LAG og FLAG) er lokalt forankrede foreninger, som skaber udvikling ved at tildele tilskuds-midler til relevante projekter fra henholdsvis EU's Landdistriktsprogram og Hav- og Fiskeriudviklingsprogram. Arbejdet i lokale aktionsgrupper tager udgangspunkt i LEADER-princippet (bottom up arbejdsmetode).

LAG Halsnæs-Gribskov er en lokal aktionsgruppe (LAG), der arbejder for udviklingen af lokalområderne inden for Halsnæs og Gribskov Kommuner's grænser i samspil med områdets erhvervsliv, iværksættere, foreninger samt de enkelte lokalsamfund og ildsjæle. LAG fremmer bæredygtig vækst, nye arbejdspladser og bedre levevilkår på lan-det.

LAG Halsnæs-Gribskov er desuden fiskeri aktionsgruppe (FLAG) i Gribskov Kommune med det formål at understøtte erhvervsudvikling og skabe lokale arbejdspladser inden for den maritime økonomi.

Fundamentet for arbejdet i LAG Halsnæs-Gribskov er foreningens lokale udviklingsstrategi for LAG og FLAG.

Bestyrelse, generalforsamling og medlemskab

LAG Halsnæs-Gribskovs bestyrelse består af 8 folkevalgte LAG medlemmer og to folkevalgte FLAG medlemmer. Der er udpeget to bestyrelsesmedlemmer af Halsnæs Kommune og to bestyrelsesmedlemmer af Gribskov Kommu-ne. Desuden har Region Hovedstaden en plads i bestyrelsen.

Der uddeles midler tre gange om året, og der afholdes info møder for potentielle projektmagere inden. Generalfor-samling afholdes den sidste onsdag i april.

Foreningen har ca. 150 medlemmer. Det er gratis at være medlem, og man kan melde sig ind via foreningens hjem-meside. Man skal være bosat i Halsnæs eller Gribskov kommuner.

På næste side kan du se hvilke LAG og FLAG projekter LAG Halsnæs-Gribskov har støttet i første halvdel af program-perioden 2014 – 2020.

Oversigt - LAG og FLAG projekter

LAG projekter 2015 - 2017 // LAG Halsnæs-Gribskov

PROJEKT	ANSØGER	PROJEKTSUM	LAG BEVILLING
Rabarbergården lokal fødevareproduktion	Køster & Co	1.589.000	550.000
Specialiseret værksted	Hundested Havn I/S	819.321	409.661
Esrum liveable oplevelsesrum	Fonden Esrum Kloster & Møllegård	1.060.000	245.000
Inkubator/væksthotelet for iværksættere	Gribskov Erhvervscenter A/S	2.000.000	100.000
Mad og Mennesker (Grønnessegård)	Mad og Mennesker ApS	310.000	500.000
Cruise- og oplevelsesfaciliteter	Hundested Havn I/S	1.200.000	349.984
MS Frederikke - unik restaurering	Arresøfarten	500.000	183.000
Propellen - inkubationshus	Hundested Havn I/S	2.100.000	400.000
Renovering af fiskermole i Tisvildeleje	Tisvildeleje Moles Venner	1.600.000	300.000
Unikatræ - digitalt træhåndværk	Winther Snedker og tømrermestre A/S	1.500.000	400.000
Reetablering af ridebane	Helsingør Ridecenter	214.000	107.000
Tinggården - bageri, landhandel og smugkro	Tinggården	818.573	407.182
Maritim Nyttehave Hundested	Foreningen Maritime Nyttelhaver	120.000	120.000
Naturlegeplads Tisvildeleje	Foreningen Naturlegeplads Tisvildeleje	1.423.898	548.255
Nyt under Solen	Under Solen A/S	1.100.000	550.000
Veterantogcenter - fase 1	Nordsjællands Veterantog	2.200.000	300.000
Kaffestue og bådhal til Naturcenter Auderød	Naturcenter Auderød Havn	1.359.357	505.462
Digital formidling af Tisvildevejen	Foreningen Kultur-Natur-Nordsjælland	454.750	166.807
Legeplads Gilleleje Havn	Gilleleje Travalje Foreningen	296.312	145.100
		20.665.211	6.287.451

FLAG projekter 2015 - 2017 // LAG Halsnæs-Gribskov

PROJEKT	ANSØGER	PROJEKTSUM	FLAG BEVILLING
Forbrugerklar produktion af delikate sildefileter i mindre emballager	Fiskernes Filetfabrik A/S	1.993.839	996.919
Nye beddingsvogne til Gilleleje Havns maritime erhverv	Gilleleje Havnelaug	1.510.000	755.000
To stationære motoriserede svingkraner	Gilleleje Fiskeriforening	305.840	150.000
Mobilt køkken til kultur og madhus	Havnen3	331.500	165.508
		4.141.179	2.067.427



Den Europæiske Union.
De Europæiske Struktur-
og Investeringfonde



LAG Halsnæs-Gribskov
Torupvejen 98
3390 Hundested

www.lag-halsnaes-gribskov.dk

