

Takst Vest

Møde med transportordførerne

Transport-, Bygnings- og Boligministeriet, 6. juni 2017

Agenda

1. Resumé
2. Hvor kom vi fra – præsentation for ordførerne i maj 2016
3. Hvilke problemer skal Takst Vest-reformen løse?
4. Hvad opnås med Takst Vest?
5. Kundekonsekvenser
6. Hvorfor er Takst Vest anderledes end Takst Sjælland?
7. Takststigningsloft 2018

Uddybende bilag – løsninger og kundekonsekvenser

1. Resumé

- De seks trafikvirksomheder i Vestdanmark er enige om en takstreform, der kan træde i kraft den 18. marts 2018.
- Med reformen prissættes togrejser ens i hele Vestdanmark og lokaltog og bus prissættes ens i de enkelte trafikselskabsområder
- Reformen gør det nemt for kunderne at vælge produkt: Rejsekort er det oplagte valg, medmindre man pendler – så skal man have pendlerkort
- Forenklingen indebærer som på Sjælland både prisstigninger og -fald. Ni ud af 10 kunder får prisfald eller en prisstigning på højst 2 kr.

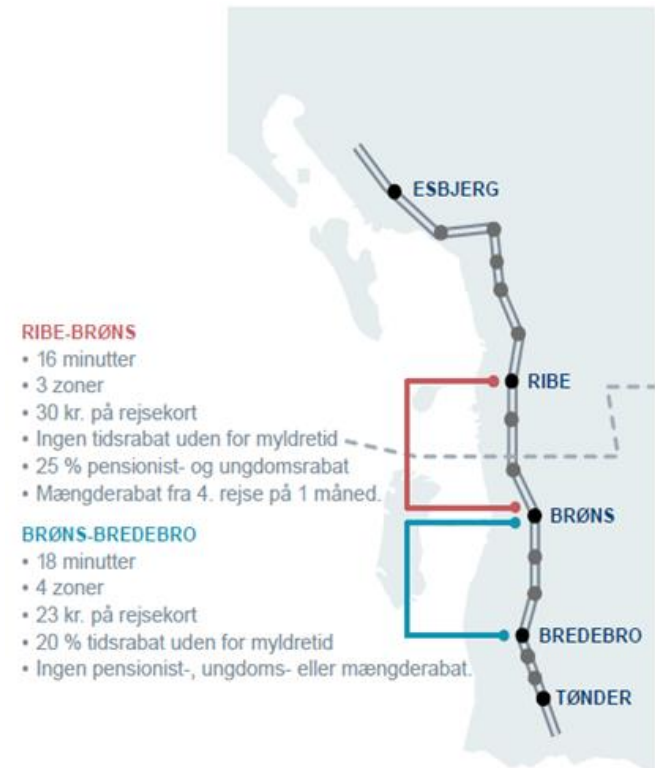
2. Hvor kom vi fra?

- Ordførerne blev den 24. maj 2016 præsenteret for et oplæg til Takst Vest-reformen, der var udarbejdet i fællesskab mellem de involverede trafikselskaber og togoperatører (FynBus, Midttrafik, NT, Sydtrafik, DSB og Arriva).
- Siden ordførermødet sidste år er de sidste udestående spørgsmål af principiel karakter afklaret.
- Der er fastlagt en IT-implementeringsplan, der indebærer, at reformen kan træde i kraft den **18. marts 2018**

3. Hvilke problemer skal Takst Vest-reformen løse?

- **Uklart prishierarki:** Kontantbilletter kan være billigere end rejsekortbilletter. Periodekort kan være dyrere end rejsekort for en daglig pendler.
- **Manglende logik:** Længere rejser kan være billigere end kortere rejser på samme strækning.
- **Pris- og "rabatjungle":** Forskellige priser, rabattyper og rabatmodeller på sammenlignelige rejser med rejsekort
- Uigennemskuelige takster er kritiseret af **Statsrevisorerne**, Forbrugerombudsmanden, Forbrugerrådet/Passagerpulsens, DI, Dansk Erhverv og kundeundersøgelser.

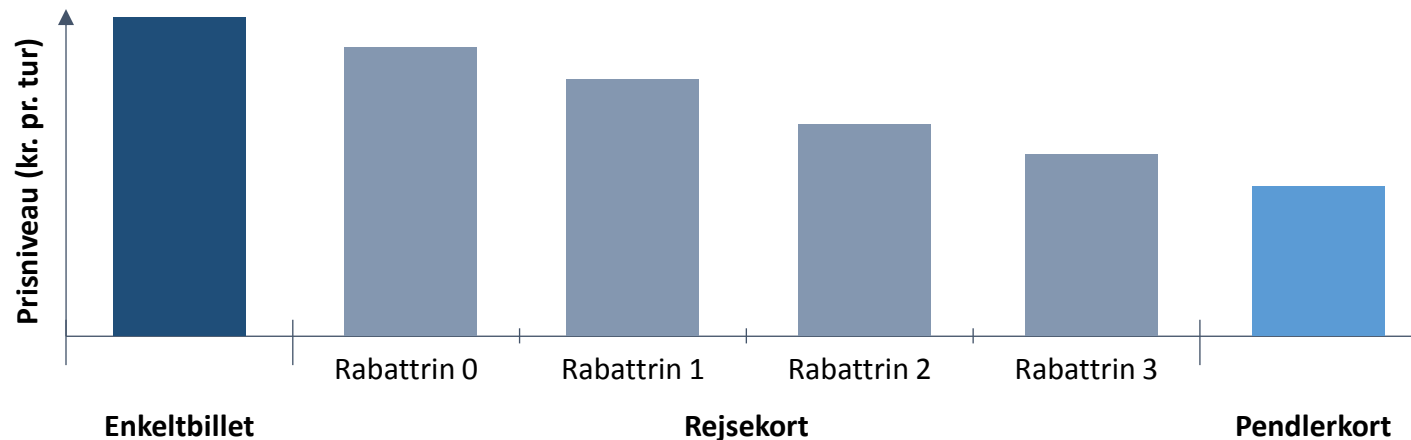
Eksempel: Forskellige priser og rabatter på sammenlignelige rejser



4. Hvad opnås med Takst Vest? (1)

Mål 1: Enkelthed

- To zonesystemer erstattes af ét fælles zonesystem. Lokale takstområder nedlægges.
- Bus- og togpriser differentieres. Togbilletter er dyrere eller samme pris som busbilletter, og giver gyldighed til alle kollektive transportformer.
- Togrejser (Lyn, IC og regional) prissættes ens i hele Vest. Lokaltog og bus prissættes ens i de enkelte trafikselskabsområder. I udvalgte områder - bl.a. NT hvor mange regional- og lokaltog køres af samme operatør – prissættes der til trafikselskabstakst.
- Busrejser prissættes ens i de enkelte trafikselskabsområder.
- Entydigt prishierarki: Rejekort er altid billigere eller lig med prisen på enkeltbilletter og mobilklippekort. Pendlerkort kan betale sig for daglige pendlere – og er billigere end rejsekort efter max. 20 månedlige returrejser på samme strækning.



4. Hvad opnås med Takst Vest? (2)

Mål 2: Begrænsede kundekonsekvenser

- 89 pct. af kunderne oplever prisfald eller prisstigninger på højst 2 kr.

Mål 3: Provenuneutralitet

- Taksterne er tilstræbt fastlagt, så selskaberne hverken tjener flere eller færre penge med reformen
- Samlet provenueffekt: 0 pct. Provenueffekt pr. selskab er i størrelsesordenen +/- 1 pct.

Mål 4: Lokale og selskabsspecifikke frihedsgrader bevares

- Hvert selskab er selv med til at fastsætte, hvilke takster og produkter, der skal gælde for egne rejser, så længe takststigningsloftet og bindingerne om enkelthed overholdes
- Kommercielle frihedsgrader uden for takstsamarbejdet er klargjort

4. Hvad opnås med Takst Vest (3)

Opsummering

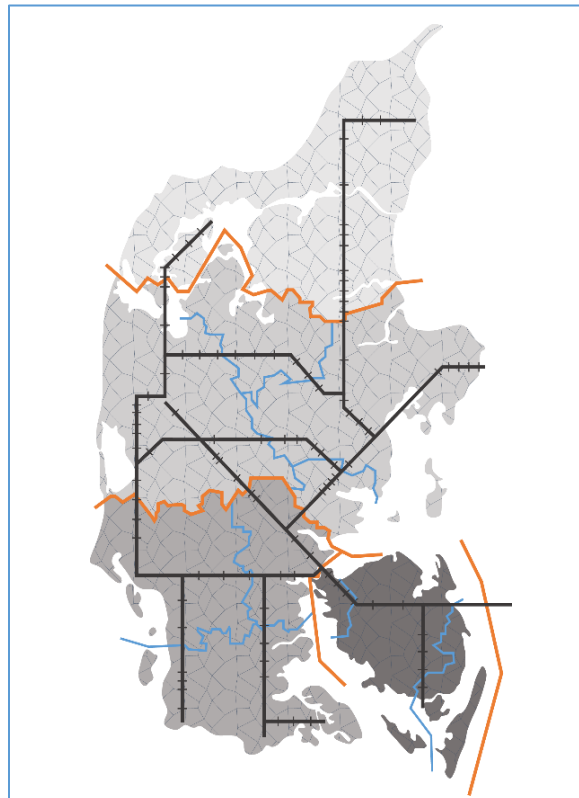
Principper for beregninger af rejseafstande forenkles med Takst Vest.

- Lokale takstområder nedlægges (figur 1, blå linjer).
- Togoperatørernes skinnenezoner nedlægges (figur 1, sorte linjer).
- Fremadrettet beregnes prisen for alle rejser ud fra afstand målt i rejsekortzoner (figur 2).

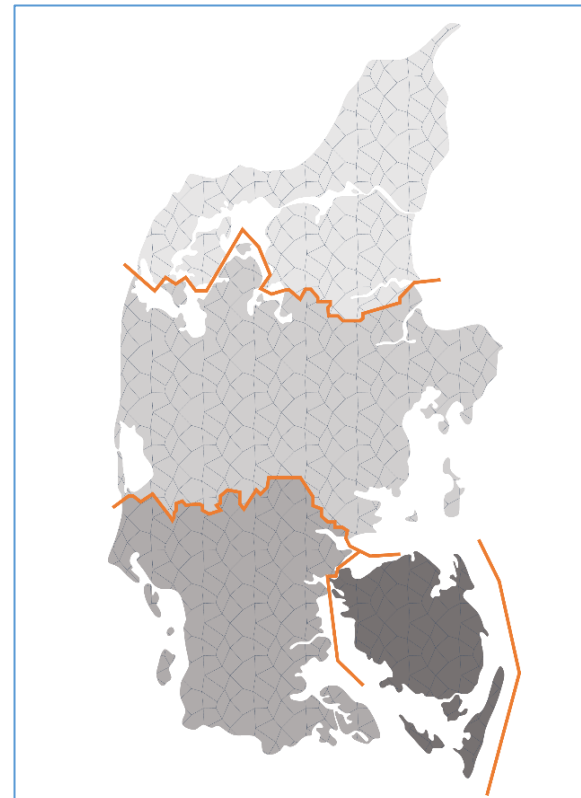
Andre tiltag:

- Off-peak rabatten udvides fra de lokale takstområder til hele trafikelskabsområder

Figur 1. I dag



Figur 2. Takst Vest



5. Kundekonsekvenser – det overordnede billede

Kundekonsekvenser, absolutte ændringer i kr. pr. tur, andel af rejser pr. selskab

	DSB	Arriva	Midttrafik	Sydtrafik	FynBus	NT	I alt
Prisfald, > -40 kr.	1%	0%	0%	0%	0%	0%	0%
Prisfald, -20 til -40 kr.	2%	1%	0%	0%	0%	0%	0%
Prisfald, -10 til -20 kr.	5%	3%	1%	0%	0%	0%	1%
Prisfald, -5 til -10 kr.	6%	3%	3%	0%	0%	0%	2%
Prisfald, -2 til -5 kr.	9%	3%	10%	5%	0%	1%	6%
Uændret (-2 til 2 kr.)	51%	56%	78%	89%	94%	90%	79%
Prisstigning, 2 til 5 kr.	12%	21%	8%	3%	6%	9%	8%
Prisstigning, 5 til 10 kr.	5%	7%	1%	2%	0%	0%	2%
Prisstigning, 10 til 20 kr.	4%	4%	0%	0%	0%	0%	1%
Prisstigning, 20 til 40 kr.	3%	1%	0%	0%	0%	0%	0%
Prisstigning, >40 kr.	1%	0%	0%	0%	0%	0%	0%
I alt	100%	100%	100%	100%	100%	100%	100%
Antal rejser (mio.)	12	6	51	13	14	23	120

89 pct. af kunderne får prisfald eller en prisstigning på højst 2 kr.*

* Tallene viser den rene effekt af Takst Vest. Effekt af evt. udmøntning af takststigningsloft for 2018, som træder i kraft samtidig med reformen, er ikke indregnet.

5. Kundekonsekvenser – største fordele og ulemper

Trafik-virkomhed	Største fordel – trafikvirksomhedernes vurdering	Største ulempe – trafikvirksomhedernes vurdering
Sydtrafik	Busrejser med rejsekort på et højt rabattrin. Eksempel: bybus i Esbjerg (prisfald fra 12,50 til 9,66 kr.)	Lokale togrejser på rejsekort på lave rabattrin. Eksempel: Fredericia-Vejle (prisstigning fra 28,50 til 38,00 kr.)
Midttrafik	Bus- og lokalbanerejser med rejsekort på lave rabattrin. Eksempel: Aarhus-Grenaa (prisfald fra 97 til 75 kr.)	Bus- og lokaltogrejser med mobilklippekort. Eksempel: 10-turskort til 2 zoner (prisstigning fra 140 til 170 kr.)
NT	Rejser med pendlerkort. Eksempel: 2 zoners-pendlerkort (prisfald fra 378 til 366 kr.)	Rejsekortrejser på høje rabattrin. Eksempel: 2 zoner (prisstigning fra 8,16 til 10,20 kr.)
FynBus	Lange rejser i off peak med rejsekort. Eksempel: Faaborg-Nyborg (prisfald fra 72 til 57,60 kr.)	Lange rejser. Eksempel: Odense-Bagenkop (prisstigning på pendlerkort fra 1.923 kr. i 2016 til 2.300 kr.)*
DSB	Lange rejser i off peak inden for trafikelskabsområderne. Eksempel: Kolding-Vejen (prisfald fra 44 til 30,40 kr.)	Unge og pensionister, der ikke længere kan rejse på billigdage. Eksempel: Odense-Nyborg (prisstigning fra 27 til 47 kr.)
Arriva	Lange rejsekortrejser i off peak inden for trafikelskabsområderne. Eksempel: Århus-Viborg (prisfald fra 146 til 100 kr.)	Lokale togrejser på rejsekort på lave rabattrin. Eksempel: Bramming-Ribe (prisstigning fra 23 til 38 kr.)

* Prisstigningen er allerede implementeret

6. Hvorfor er Takst Vest anderledes end Takst Sjælland?

- Takst Vest-reformen er fastlagt i enighed mellem **seks parter i stedet for tre** og omfatter fire forskellige trafikelskabsområder i stedet for ét.
- Takst Sjælland tager udgangspunkt i hovedstadsområdet, som er udbredt til resten af Sjælland. I Vestdanmark er de nuværende takstsystemer mere forskelligartede, og dermed er det **sværere at gennemføre ét samlet harmoniseret system** uden store provenu- og kundekonsekvenser.
- Flertallet af kunderne i Vestdanmark får i dag **mængderabatter** på rejsekort – på Sjælland var flertallet før Takst Sjælland vant til faste rejsekortrabatter, der var uafhængige af rejsefrekvens.
- Med 120 mio. rejser i 2016 omfatter Takst Vest **knap halvt så mange årlige rejser** som Takst Sjælland (259 mio. rejser i 2016)

6. Elementer i Takst Vest vs. Takst Sjælland

Emne		Takst Sjælland	Takst Vest
Ligheder	Zonesystem	Kun ét zonesystem (rejsekortzoner)	
	Lokale takstområder	Afskaffes inden for trafikelskab ¹	
	Billigdage for unge og pensionister	Afskaffes	
	Kombirejser	Man kan købe billet fra alle steder til alle steder	
		Omstigningszone reduceres til stationszonen	
	Off peak-rabat	Alle interne rejser i trafikelskab ¹	
	Børnerabat	Ens rabat på 50%	
	Prisforhold, enkeltbillet vs. rejsekort	Rejsekort er det sikre valg ²	
Forskelle	Periodekort	Gælder i både bus og tog	
	Ungdomskort	Fortsætter	
		Uændret gyldighed	Udvidet gyldighed i Midttrafik
	Priser i bus og tog	Ens	Adskilte – dog fælles periodekort
	Pensionistrabat på rejsekort	Ingen kundetyperabat	Min. 25% rabat
	Rabattrin på rejsekort	Ingen mængderabat	Forsimpleret mængderabat
Takstkompetence	Fælles	Adskilte – dog fælles periodekort	

Noter.

¹ Kun ét trafikelskab på Sjælland. Vest for Storebælt er hvert trafikelskabsområde ét takstområde.

² Voksne rejser billigere eller til samme pris på rejsekort sammenlignet med enkeltbilletter.

7. Takststigningsloft 2018

- Takstskiftet fra 2017 til 2018-takster vil finde sted samtidig med implementeringen af Takst Vest.
- Det udmeldte takststigningsloft for 2018 er **1,4 pct.**
- Takststigningsloftet forventes i varierende grad at blive udmøntet af de enkelte trafikvirksomheder
- Det er en betingelse for udmøntningen hos de enkelte trafikvirksomheder, at principper og bindinger i reformen overholdes:
 - Kunder, der får de største takststigninger med reformen, søges friholdt for yderligere prisstigninger
 - Det klare prishierarki mellem enkeltbilletter, rejsekort og pendlerkort opretholdes
 - Togrejser forbliver dyrere end busrejser
 - Muligheder for delt billetkøb forøges ikke

Uddybende bilag – løsninger og kundekonsekvenser

Kundekonsekvenser, relative ændringer

Kundekonsekvenser, relative ændringer i %, andel af rejser pr. selskab

	DSB	Arriva	Midttrafik	Sydtrafik	FynBus	NT	I alt
Prisfald, > -50%	0%	0%	0%	0%	0%	0%	0%
Prisfald, -25% og -50%	3%	2%	4%	2%	0%	0%	2%
Prisfald, -15% til -25%	5%	5%	8%	9%	0%	0%	5%
Prisfald, -10% til -15%	7%	2%	2%	0%	1%	0%	2%
Prisfald, -5% til -10%	8%	4%	4%	2%	4%	1%	4%
Uændret (-5% til 5%)	48%	42%	58%	62%	88%	70%	62%
Prisstigning, 5% til 10%	11%	23%	11%	10%	0%	5%	9%
Prisstigning, 10% til 15%	4%	6%	3%	1%	0%	12%	4%
Prisstigning, 15% til 25%	6%	10%	8%	10%	7%	7%	8%
Prisstigning, 25% til 50%	6%	6%	2%	2%	0%	5%	3%
Prisstigning, >50%	2%	2%	0%	1%	0%	1%	1%
I alt	100%	100%	100%	100%	100%	100%	100%
Antal rejser (mio.)	12	6	51	13	14	23	120

75 pct. får prisfald eller prisstigning på højst 5 pct.

Takst Vest vs. Takst Sjælland – sammenligning af kundekonsekvenser

Kundekonsekvenser af Takst Sjælland, relative ændringer i %, andel af rejser pr. takstområde

	Hovedstads-området	Syd-sjælland	Vestsjælland	Togoperatør takstsæt	I alt	Takst Vest
Prisfald, >-25%	0%	9%	0%	20%	1%	2%
Prisfald, -15% til -25%	0%	7%	0%	15%	1%	5%
Prisfald, -10% til -15%	0%	5%	0%	6%	0%	2%
Prisfald, -5% til -10%	0%	7%	0%	10%	1%	4%
Uændret (-5% til 5%)	97%	36%	80%	34%	93%	62%
Prisstigning, 5% til 10%	1%	2%	0%	2%	1%	9%
Prisstigning, 10% til 15%	0%	20%	20%	3%	2%	4%
Prisstigning, 15% til 25%	1%	4%	0%	4%	1%	8%
Prisstigning, >25%	0%	11%	0%	7%	1%	4%
I alt	100%	100%	100%	100%	100%	100%

Andel der får prisfald eller prisstigning på højst 5 pct.:

Takst Sjælland: 96 pct.

Takst Vest: 75 pct.

Noter: Tal for Takst Sjælland præsenteret for Transport-, Bygnings- og Boligudvalget 21. februar 2017. Tallene omfatter følgende produkter: pendlerkort inkl. flex, rejsekort, 10-turskort, enkeltbillet, pendlerkort, pensionist, 65-billetter, ungdomskort, ungdomsbillet, off peak-rabat, zoneomlægning i TMS, rabat til/fra zone 1.

Overblik over prisstigninger og prisfald

Hvem får prisfald?	Hvem får prisstigninger?
Pendlerkortkunder hos togoperatørerne, NT og FynBus	Lokale togrejsende i tog, der overgår fra trafikelskabernes takster til togtakst – særligt i Sydtrafiks område
Børn, der rejser på pendlerkort på Sydtrafik eller Midttrafiks takstsæt	Unge og pensionister, der rejser på billigdage i tog – kan dog få næsten samme rabatter på rejsekort i off peak
Pensionister, der i dag rejser på pendlerkort til togoperatørernes takster	Pensionister, der rejser på pendlerkort inden for Midttrafiks tidligere takstområder
Rejsende i off peak på tværs af lokale takstområder indenfor trafikelskabsområder	Højfrekvente rejsekortkunder hos DSB, Midttrafik, NT og FynBus, med varierende rejsemønstre, der ikke har fordel af at skifte til pendlerkort
Lavfrekvente rejsekortkunder i Midttrafik (bus og lokaltog)	Klippekortkunder hos Midttrafik og DSB, der ikke vil få fordel af at skifte til rejsekort
Højfrekvente rejsekortkunder i Sydtrafik (bus og lokaltog)	Lavfrekvente rejsekortkunder i Sydtrafik (bus og lokaltog)

Kunder, der kan få både prisfald og prisstigninger

Togrejsende på tværs af takstområder, der overgår fra skinnezonesystemet til de fælles rejsekortzoner (pendlerkort og enkeltbilletter)

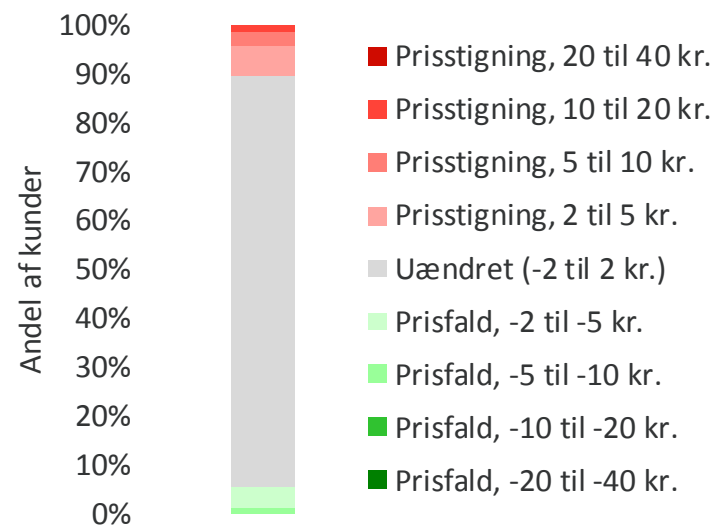
Togrejsende på rejsekort, der før reformen var zonekorrigeret i op- eller nedadgående retning.

Lokale effekter – Syddjylland

- Tre takstområder lægges sammen til ét. Off peak-rabatten udvides til hele Sydtrafiks område.
- Togrejser inden for de lokale takstområder (korte rejser) overgår fra Sydtrafik til DSB og Arrivas takster.
- En fast rabat på rejsekort erstattes af den fælles progressive rabatstruktur. Det betyder, at det bliver dyrere at rejse for lavfrekvente kunder og billigere at rejse for højfrekvente kunder.
- Kombinationen af den ændrede rabatstruktur og overgangen fra trafikelskabstakster til togtakster betyder markante prisstigninger for korte togrejser – især for rejsekortkunder på rabattrin 0
- Dette er søgt imødekommet med to tiltag:
 - Rejsekortpriser på tog op til 10 zoner er sat ned ift. det oprindelige oplæg. Det betyder, at de maksimale prisstigninger i Sydtrafik (rabattrin) 0 er faldet fra ca. 80-100 pct. til ca. 60-80 pct.
 - Togstrækningerne med de største prisstigninger og flest kunder zonekorrigeres midlertidigt. Det reducerer prisstigningen på disse strækninger yderligere til 20-40 pct.
- Når pendlere i dag køber et pendlerkort til en strækning, får de flere zoner med til samme pris (områdegyldighed). Dette princip kan ikke fastholdes generelt, men fastholdes dog i fire byer (Esbjerg, Vejle, Fredericia og Aabenraa).



Prisændringer i Sydtrafiks område

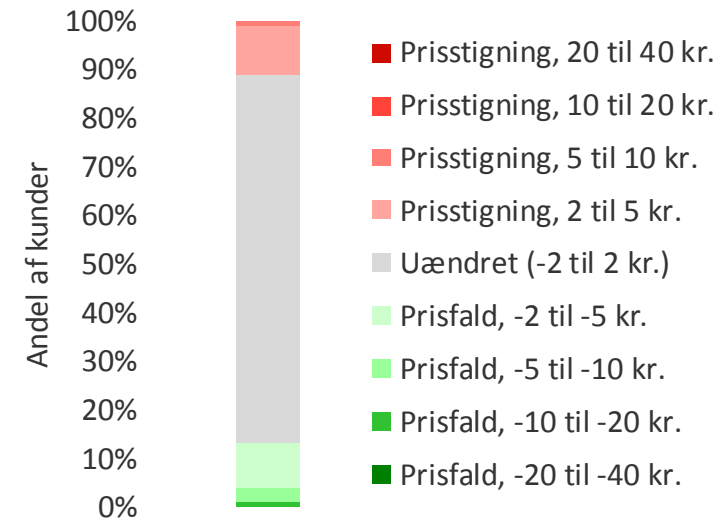


Lokale effekter – Midtjylland

- Fire takstområder lægges sammen til ét. Off peak-rabatten udvides til hele Midttrafiks område.
- Togrejser inden for de lokale takstområder (korte rejser) overgår fra Midttrafik til DSBs og Arrivas takster.
- Rabatstrukturen på rejsekort forenkles fra otte til fire rabattrin. Den maksimale rabat reduceres fra 55 pct. til 40 pct. Høj-frekvente rejsekortkunder kan med fordel skifte til pendlerkort.
- Kombinationen af den ændrede rejsekortrabatstruktur og overgangen fra trafikelskabstakster til togtakster betyder, at lav- og mellemfrekvente togrejsende på korte rejser vil opleve prisstigninger. Taksterne er dog fastlagt så de lav- og mellemfrekvente kunder på de større relationer ikke får prisstigninger på mere end 25 pct.
- For at sikre at rejsekort altid kan betale sig, stiger mobilklippekortprisen med ca. 25 pct., så den bliver lig rejsekort rabattrin 0. Klippekortkunder kan skifte til rejsekort, hvor der i stedet vil være mængderabatter på op til 40 pct.
- Pensionistrabatter på pendlerkort, der før varierede fra 0 pct. på tværs af takstområderne til 44-57 pct. inden for takstområderne, harmoniseres til 25 pct. for bus og tog i hele Midttrafik.



Prisændringer i Midttrafik



Lokale effekter – Nordjylland

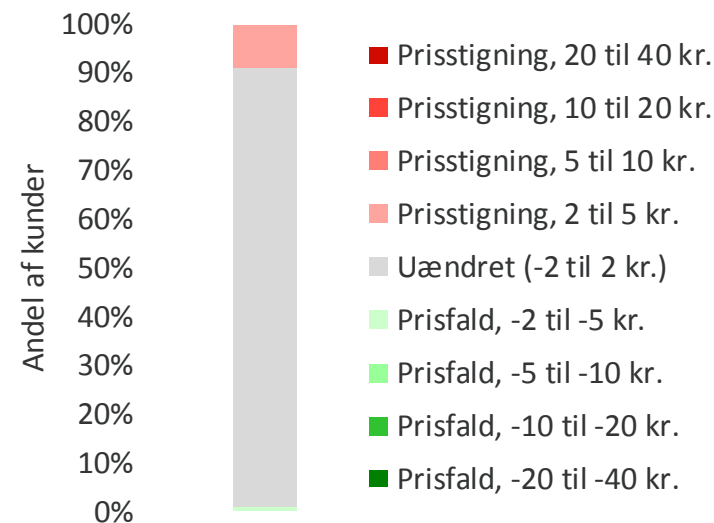
NT udgør i dag ét samlet takstområde med ens priser i bus og tog, og dette vil fortsætte efter reformen. NT overtager regionaltogetsdriften fra august 2017 og i praksis smelter lokal- og regionaltogetsdriften sammen. Dermed adskilles bus- og togtakster *ikke* med prisstigninger på togtrejser til følge.

Største ændringer:

- Rabatstrukturen på rejsekort forenkles fra otte til fire rabattrin. Den maksimale rabat reduceres fra 49 pct. til 40 pct.
- Der er også justeret på pendlerkortpriserne, således at højfrekvente rejsekortkunder med fordel kan skifte til pendlerkort.
- Når pendlere i dag køber et pendlerkort til en strækning får de flere zoner med til samme pris (områdegyldighed). Dette princip kan ikke fastholdes, når pendlerkort harmoniseres.



Prisændringer i NT's område

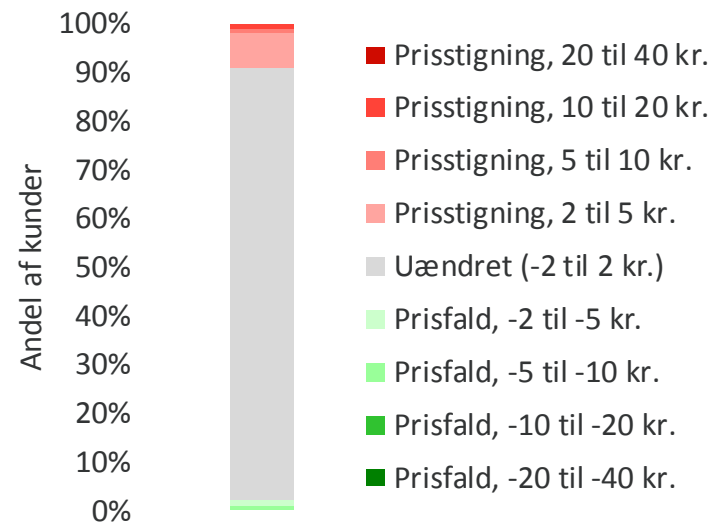


Lokale effekter – Fyn og øer

- FynBus har allerede i dag en særlig struktur med adskilte bus- og togpriser for enkeltbilletter. Dette vil fortsætte med Takst Vest.
- FynBus og DSB har i dag fuldt takstsamarbejde på periodekort. Dette fortsætter med Takst Vest.
- På rejsekort er Fyn i dag opdelt i tre takstområder. Disse lægges med Takst Vest sammen til ét. Off peak-rabatten udbredes til alle rejser internt på Fyn.
- FynBus har allerede implementeret de væsentligste ændringer med Takst Vest på busrejserne.
- De mest markante ændringer vil omfatte togrejser på rejsekort inden for de tidligere takstområder, der overgår fra FynBus-takster til DSB og Arriva-takster.
- Kvikkortet er udfaset til fordel for rejsekort pr. 1. juni 2017.



Prisændringer i FynBus' område



Tværgående temaer:

Ændrede rabatter for unge og pensionister i tog

- Billigdage, hvor unge på Ungdomskort og DSB Ung samt pensionister kan rejse til halv pris på enkeltbilletter i tog, afskaffes, ligesom det er sket på Sjælland.
- Til gengæld har unge og pensionister adgang til mindst 25 pct. rabat på rejsekort og får fortsat yderligere 20 pct. rabat uden for myldretiden (off peak- og tidsrabat). For unge og pensionister omfatter rabatten uden for myldretiden alle togrejser i hele Vest.
- Samlet kan unge og pensionister få næsten samme rabat som i dag – men tidspunktet for maksimal rabat ændres fra billigdage (mandag-torsdag og lørdag) til off peak-tidspunkter (hele weekenden og hverdage mellem kl. 18-7 og 11-13)

Andre tiltag for unge og pensionister:

- I Vestdanmark kræves ikke længere betaling for at få ung-rabatter på tog.
- Pensionistrabatter på pendlerkort harmoniseres med en minimumsrabat på 25 pct.
- Ungdomskort fortsætter uændret, dog ændres beregningsgrundlaget for ungdomskort til lange rejser, der afhænger af pendlerkortprisen.

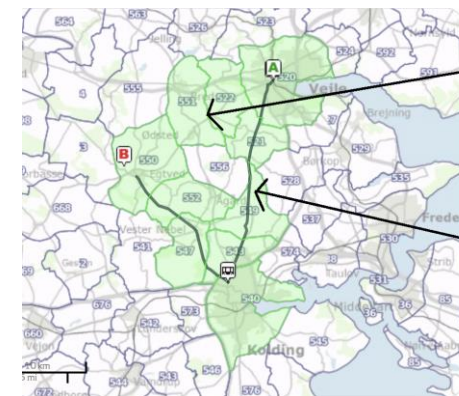
Tværgående temaer: Prissætning af pendlerkort

- Med Takst Vest bliver pendlerkort et fælles produkt, som kunden kan anvende fleksibelt til både bus og tog.
- Det betyder, at beregning af pris og geografisk gyldighed på pendlerkort skal være ens på tværs af trafikvirksomheder. Det er ikke tilfældet i dag.
- Prisberegningen i Takst Vest er baseret på kundens eget valg af rejserute:
 - Ønsker kunden kun at benytte den kortest mulige rute, kan dette vælges til den laveste pris
 - Vælges en længere rute betales en højere pris, men kortere og lige lange rejseveje fås med i prisen
 - Prisen beregnes som antallet af zoner i fugleflugt mellem de to fjernest liggende punkter inden for kundens gyldighedsområde ('længste ben').

Eksempel: Vejle-Egtved



du rejse frit Start Du betaler for 4 zoner



Den kortere rejse gives også

Længste ben er 5 zoner mellem Vejle og Kolding

er må du rejse frit Start Du betaler for 5 zoner

Tværgående temaer:

Kommercielle frihedsgrader

- Ved siden af de fællesprodukter, der harmoniseres, kan hver trafikvirksomhed udstede egne kommercielle produkter.
- Kommercielle produkter omfatter fx DSB Orange, Arriva OneDay, DSB 1' og pladsbilletter
- Med Takst Vest og Takst Sjælland vil der blive defineret mere klare retningslinjer for, hvilke kommercielle produkter, trafikvirksomhederne må udstede:
 - Markedsføringen af kommercielle produkter skal være klart adskilt fra standardprodukterne (enkeltbilletter, rejsekort, pendlerkort og klippekort)
 - Kommercielle produkter, der har en prissætning, der afviger fra prishierarkiet mellem standardprodukter, kan kun udbydes i et begrænset tidsrum eller i et begrænset antal.
 - Kommercielle produkter kan ved enighed mellem de relevante selskaber udbydes med omstigning mellem flere transportformer.

Øvrige tværgående temaer

- **Kombinerede tog-, bus- og letbanerejser:** Med Takst Vest bliver det i modsætning til i dag muligt at købe én samlet billet til alle kombinerede tog-, bus- og letbanerejser i Vestdanmark. Alle rejser, hvor der indgår tog, prissættes som togrejser.
- **Delt billetkøb:** I dag er det nogle steder muligt at spare penge ved at købe to kortere billetter frem for én samlet til samme rejse. Problemet bliver ikke løst – men heller ikke gjort større – med Takst Vest, da det er prioriteret højere at begrænse provenu- og kundekonsekvenser.
- **Pendler Kombi:** Sideløbende med implementeringen af Takst Vest lanceres et kombineret rejsekort og pendlerkort i Vestdanmark. Kortet er indtil videre lanceret i FynBus og Sydtrafiks områder.

Implementeringsplan

- Reformen kan træde i kraft den 18. marts 2018. Forud for denne dato, skal hver trafikvirksomhed sikre:
 - ✓ At IT-systemer, salgskanaler og billetprodukter er tilpasset og testet så reformen kan gennemføres problemfrit den 18. marts 2018
 - ✓ At personalet i de enkelte selskaber er uddannet til at håndtere og vejlede kunderne i det nye takstsystem
 - ✓ At kunderne er informerede om det nye takstsystem og har adgang til at blive vejledt
- Implementeringsdatoen den 18. marts 2018 er baseret på, at der ikke skal foretages nye store ændringer af den reform, trafikvirksomhederne er blevet enige om.
- En revision af lov om trafikselskaber vil understøtte og fremtidssikre de harmoniserede takstsystemer i Øst og Vest.

Priseksemppler - Midttrafik

Prisstigninger i Midttrafik

Relation	Produkt	Pris i dag	Pris, Takst Vest	Prisændring kr. *	Prisændring %	Vurderet passagerantal
Aarhus - Grenaa	Klippekort, voksen, 11 zoner	680,00	750,00	7,00	10%	22.000
Aarhus - Ebeltoft	Klippekort, voksen, 9 zoner	560,00	630,00	7,00	13%	120.000
Aarhus-Rønde	Klippekort, voksen, 6 zoner	380,00	440,00	6,00	16%	210.000
Aarhus-Odder, Viborg-Skive, Aarhus-Skanderborg	Klippekort, voksen, 5 zoner	320,00	370,00	5,00	16%	440.000
Aarhus-Løsten, Aarhus-Hinnerup, Aarhus-Malling	Klippekort, voksen, 4 zoner	260,00	300,00	4,00	15%	740.000
Aarhus - Grenaa	Pendlerkort, voksen, 11 zoner	1.375,00	1.575,00	200,00	15%	35.000
Aarhus-Lystrup, Aarhus-Tranbjerg, Aarhus-Hasselager	Klippekort, voksen, 3 zoner	200,00	240,00	4,00	20%	1.200.000
Aarhus-Løsten, Aarhus-Hinnerup, Aarhus-Malling	Pendlerkort, pensionist, 4 zoner	315,00	487,50	172,50	55%	100.000
Aarhus - Ebeltoft	Pendlerkort, voksen, 9 zoner	1.205,00	1.325,00	120,00	10%	190.000

Noter: * For pendlerkort er prisændringen pr. måned. For øvrige produkter er prisændringen pr. tur.
Kilde: Midttrafik.

Prisfald i Midttrafik

Relation	Produkt	Pris i dag	Pris, Takst Vest	Prisændring kr. *	Prisændring %	Vurderet passagerantal
Aarhus - Grenaa	Rejsekort, voksen, 11 zoner, rabattrin 0	97,00	75,00	-22,00	-23%	17.000
Aarhus - Grenaa	Rejsekort, pensionist, 11 zoner, rabattrin 0	72,75	56,25	-16,50	-23%	1.000
Aarhus - Ebeltoft, Aarhus-Silkeborg	Rejsekort, voksen, 9 zoner, rabattrin 0	79,00	63,00	-16,00	-20%	170.000
Aarhus - Randers	Rejsekort, voksen, 8 zoner, rabattrin 0	71,00	57,00	-14,00	-20%	130.000
Aarhus - Ebeltoft, Aarhus-Silkeborg	Rejsekort, pensionist, 9 zoner, rabattrin 0	59,25	47,25	-12,00	-20%	10.000
Aarhus - Rønde	Rejsekort, voksen, 6 zoner, rabattrin 0	54,00	44,00	-10,00	-19%	100.000

Noter: * For pendlerkort er prisændringen pr. måned. For øvrige produkter er prisændringen pr. tur.
Kilde: Midttrafik.

Priseksemppler - Sydtrafik

Eksempler: Prisstigninger i Sydtrafik

Relation	Produkt	Pris i dag	Pris, Takst Vest	Prisændring, kr. ^a	Prisændring, %	Rejsetal
Vejle-Sønderborg	Rejsekort, voksen, 18 zoner, rabattrin 0	101,50	134,00	32,50	32%	800
Esbjerg-Sønderborg	Rejsekort, voksen, 18 zoner, rabattrin 0	101,50	134,00	32,50	32%	900
Kolding-Sønderborg	Rejsekort, voksen, 14 zoner, rabattrin 0	79,50	104,00	24,50	31%	500
Ribe-Sønderborg	Rejsekort, voksen, 13 zoner, rabattrin 0	74,00	96,50	22,50	30%	300
Vejle-Aabenraa	Rejsekort, voksen, 13 zoner, rabattrin 0	74,00	96,50	22,50	30%	400
Esbjerg-Aabenraa	Rejsekort, voksen, 13 zoner, rabattrin 0	74,00	96,50	22,50	30%	600
Haderslev-Billund	Rejsekort, voksen, 11 zoner, rabattrin 0	63,00	81,50	18,50	29%	100
Esbjerg-Billund	Rejsekort, voksen, 8 zoner, rabattrin 0	46,00	59,00	13,00	28%	3.900
Ribe-Haderslev	Rejsekort, voksen, 8 zoner, rabattrin 0	46,00	59,00	13,00	28%	600
Haderslev-Tønder	Rejsekort, voksen, 8 zoner, rabattrin 0	46,00	59,00	13,00	28%	1.200

Noter: ^a For pendlerkort er prisændringen pr. måned. For øvrige produkter er prisændringen pr. tur.
Kilde: Sydtrafik.

Eksempler: Pristald i Sydtrafik

Relation	Produkt	Pris i dag	Pris, Takst Vest	Prisændring, kr. ^a	Prisændring, %	Rejsetal
Esbjerg-Sønderborg	Rejsekort, voksen/pensionist, 18 zoner, rabattrin 3 ^b	101,50	80,40	-21,10	-21%	200
Vejle-Sønderborg	Rejsekort, voksen/pensionist, 18 zoner, rabattrin 3 ^b	101,50	80,40	-21,10	-21%	200
Kolding-Sønderborg	Rejsekort, voksen/pensionist, 14 zoner, rabattrin 3 ^b	79,50	62,40	-17,10	-22%	200
Esbjerg-Aabenraa	Rejsekort, voksen/pensionist, 13 zoner, rabattrin 3 ^b	74,00	57,90	-16,10	-22%	100
Ribe-Sønderborg	Rejsekort, voksen/pensionist, 13 zoner, rabattrin 3 ^b	74,00	57,90	-16,10	-22%	100
Vejle-Aabenraa	Rejsekort, voksen/pensionist, 13 zoner, rabattrin 3 ^b	74,00	57,90	-16,10	-22%	200
Haderslev-Billund	Rejsekort, voksen/pensionist, 11 zoner, rabattrin 3 ^b	63,00	48,90	-14,10	-22%	100
Esbjerg-Billund	Rejsekort, voksen/pensionist, 8 zoner, rabattrin 3 ^b	46,00	35,40	-10,60	-23%	1.800
Ribe-Haderslev	Rejsekort, voksen/pensionist, 8 zoner, rabattrin 3 ^b	46,00	35,40	-10,60	-23%	100
Haderslev-Tønder	Rejsekort, voksen/pensionist, 8 zoner, rabattrin 3 ^b	46,00	35,40	-10,60	-23%	400

Noter: ^a For pendlerkort er prisændringen pr. måned. For øvrige produkter er prisændringen pr. tur. ^b Refererer til rabattrin med Takst Vest = rabat på 40%.
Kilde: Sydtrafik.

Priseksempler - NT

Eksempler: Prisstigninger i NT

Relation	Produkt	Pris, i dag	Pris, Takst Vest	Prisændring, kr. ^a	Prisændring, %	Rejsetal
Aalborg - Frederikshavn	Rejsekort, trin 7	35	38	4	11%	8.000
Aalborg - Aalborg	Rejsekort, trin 0, 2 zoner	16	17	1	6%	170.000
Aalborg - Thisted	Rejsekort, trin 5, 14 zoner	61	64	3	5%	<1.000
Skagen - Frederikshavn	Rejsekort, trin 2, 6 zoner	36	40	4	10%	18.000
Thisted - Hurup	Rejsekort, trin 1, 5 zoner	33	35	2	6%	5.000
Aalborg - Aalborg	Rejsekort, trin 4, 2 zoner	11	13	2	14%	280.000
Hobro - Aalborg	Rejsekort, trin 7, 8 zoner	29	32	4	13%	15.000
Aalborg - Aalborg	Rejsekort, pensionist, 2 zoner trin 0*	8	8	0	4%	25.000
Aalborg - Aalborg	Rejsekort, pensionist 2 zoner trin 7	4	7	3	63%	95.000
Aalborg - Frederikshavn	Rejsekort, pensionist 10 zoner trin 7*	17	25	8	44%	<1.000

Noter: ^a For pendlerkort er prisændringen pr. måned. For øvrige produkter er prisændringen pr. tur.
Kilde: NT

Eksempler: Pristald i NT

Relation	Produkt	Pris, i dag	Pris, Takst Vest	Prisændring, kr. ^a	Prisændring, %	Rejsetal
Aalborg - Aalborg	Periodekort, 2 zoner	378	366	-12	-3%	2.500.000
Aalborg - Thisted	Periodekort, 14 zoner	1.930	1.820	-110	-6%	2.000
Hurup - Frederikshavn	Periodekort, 21 zoner	2.716	2.590	-126	-5%	<1.000
Hobro - Aalborg	Periodekort, 8 zoner	1.216	1.160	-56	-5%	50.000
Aalborg - Hurup	Periodekort, 18 zoner	2.380	2.260	-120	-5%	<1.000
Hobro - Hjørring	Periodekort, 15 zoner	2.042	1.930	-112	-5%	<1.000
Skagen - Mariager	Periodekort, 20 zoner	2.604	2.480	-124	-5%	<1.000
Skagen - Mariager	Rejsekort, trin 4, 20 zoner	90	86	-3	-4%	<1.000
Hjørring - Hobro	Rejsekort, trin 4, 15 zoner	69	68	-1	-2%	1.000

Noter: ^a For pendlerkort er prisændringen pr. måned. For øvrige produkter er prisændringen pr. tur.
Kilde: NT.

Priseksempler - FynBus

Priseksempler for FynBus

	Relation	Produkt	Pris i dag	Pris, Takst Vest	Prisændring, kr.	Prisændring, %	Rejsetal
Prisfald	Søndersø - Odense	Pendlerkort, voksen, 3 zoner	555	500	-55	-10%	43.000
	Langeskov - Odense	Pendlerkort, voksen, 3 zoner	555	500	-55	-10%	35.000
	Otterup - Odense	Pendlerkort, voksen, 3 zoner	555	500	-55	-10%	68.000
	Kerteminde - Odense	Pendlerkort, voksen, 4 zoner	740	675	-65	-9%	63.000
	Svendborg - Nyborg	Pendlerkort, voksen, 7 zoner	1.200	1.150	-50	-4%	15.000
	Rudkøbing - Faaborg	Pendlerkort, voksen, 8 zoner	1.350	1.325	-25	-2%	1.500
Prisstigning	Bybusrejser - Odense og øvrige bybusbyer	Pendlerkort, voksen, 2 zoner	372	375	3	1%	1.000.000

Priseksempler – DSB

Priseksempler for rejsende på pendlerkort hos DSB

	Relation	Pris i dag	Pris, Takst Vest	Prisændring, kr.	Prisændring, %	Rejsetal
Prisfald	Aarhus-Vejle	1.900	1.800	-100	-5%	131.000
	Randers-Aalborg	1.900	1.800	-100	-5%	25.000
	Fredericia-Middelfart	550	375	-175	-32%	18.000
Prisstigning	Aarhus-Randers	1.110	1.200	90	8%	.. ^a
	Fredericia-Aarhus	2.290	2.450	160	7%	31.000
	Esbjerg-Kolding	1.710	1.800	90	5%	30.000

Note: Relationen er en lokalrejse. Rejsetallet kan ikke opgøres på produktniveau med rimelig sikkerhed.

Kilde: DSB.

Priseksempler for rejsende på rejsekort på rabattrin 0 hos DSB

	Relation	Pris i dag	Pris, Takst Vest	Prisændring, kr.	Prisændring, %	Rejsetal
Prisfald	Horsens-Vejle	53	47	-6	-11%	26.000
	Kolding-Vejen	44	38	-6	-14%	21.000
	Hedensted-Vejle	31	29	-2	-6%	15.000
Prisstigning	Nyborg-Odense	53	55	2	4%	15.000
	Herning-Vildbjerg	27	29	2	7%	10.000
	Fredericia-Kolding	23	29	6	26%	52.000

Kilde: DSB.

Priseksempler for rejsende på kontantbilletter hos DSB

	Relation	Pris i dag	Pris, Takst Vest	Prisændring, kr.	Prisændring, %	Rejsetal ^a
Prisfald	Aalborg-Aarhus	197	186	-11	-6%	86.000
	Hobro-Aarhus	122	109	-13	-11%	32.000
	Kolding-Aarhus	174	160	-14	-8%	42.000
Prisstigning	Fredericia-Vejle	50	53	3	6%	.. ^b
	Herning-Holstebro	60	62	2	3%	.. ^b
	Horsens-Aarhus	78	82	4	5%	187.000

Note: ^a Rejsetallet er rejsende på kontantbilletter, inklusive rejsende som har rejst på DSB 1¹. ^b Relationen er en lokalrejse. Rejsetallet kan ikke opgøres på produktniveau med rimelig sikkerhed.

Kilde: DSB

Priseksemppler - Arriva

Priseksemppler, kontantbilleter, Arriva

	Relation	Pris, i dag	Pris, Takst Vest	Prisændring, kr.	Prisændring, %	Rejsetal	
Prisstigninger	Esbjerg-Skærbæk	65	96	31	48%	4.000	
	Ribe-Skærbæk	31	45	14	45%	4.000	
	Bjerringbro-Rødskærsbro	20	24	4	20%	3.000	
	Højslev-Skive	20	24	4	20%	2.000	
	Skjern-Tarm	20	24	4	20%	8.000	
	Hvidbjerg-Struer	20	24	4	20%	4.000	
	Viby Jylland-Århus H	20	24	4	20%	12.000	
	Stoholm - Viborg	30	35	5	17%	9.000	
	Rødskærsbro - Viborg	30	35	5	17%	3.000	
	Skive - Stoholm	30	35	5	17%	2.000	
	Prisfald	Skive-Århus H	162	160	-2	-1%	24.000
		Holstebro-Århus H	174	170	-4	-2%	20.000
Skive-Struer		65	62	-3	-5%	6.000	
Skjern-Varde		65	62	-3	-5%	2.000	
Bjerringbro-Århus H		101	96	-5	-5%	17.000	
Ribe-Tønder		78	74	-4	-5%	1.000	
Odense-Silkeborg		256	238	-18	-7%	5.000	
Viborg-Århus H		140	130	-10	-7%	60.000	
Esbjerg-Skjern		92	82	-10	-11%	3.000	
Struer-Århus H		222	195	-27	-12%	13.000	

Kilde: Arriva.

Priseksemppler, pendlerkort, Arriva

	Relation	Pris, i dag	Pris, Takst Vest	Prisændring, kr.	Prisændring, %	Rejsetal	
Prisstigninger	Esbjerg-Skærbæk	1.180	1.500	320	27%	2.000	
	Ribe-Skærbæk	550	675	125	23%	10.000	
	Silkeborg - Århus H	1.205	1.325	120	10%	119.000	
	Tønder Nord-Visby	343	375	32	9%	2.000	
	Rejsby-Skærbæk	343	375	32	9%	1.000	
	Esbjerg - Tjæreborg	343	375	32	9%	13.000	
	Bjerringbro-Skive	990	1.075	85	9%	4.000	
	Holstebro-Ringkøbing	990	1.075	85	9%	7.000	
	Langå - Århus H	990	1.075	85	9%	24.000	
	Ry - Århus H	990	1.075	85	9%	74.000	
	Prisfald	Struer-Århus H	3.080	2.800	-280	-9%	2.000
		Ikast-Århus H	2.060	1.800	-260	-13%	10.000
		Ribe-Tønder	1.350	1.150	-200	-15%	1.000
		Skjern-Varde	1.180	1.000	-180	-15%	2.000
		Ikast-Silkeborg	950	800	-150	-16%	10.000
Ulstrup-Viborg		950	800	-150	-16%	10.000	
Esbjerg-Skjern		1.550	1.300	-250	-16%	2.000	
Viborg-Århus H		2.170	1.800	-370	-17%	58.000	
Skive-Struer		1.180	950	-230	-19%	7.000	
Bjerringbro-Århus H		1.710	1.325	-385	-23%	18.000	

Kilde: Arriva.]

Priseksemppler, rejsekort rabatlin 0, Arriva

	Relation	Pris, i dag	Pris, Takst Vest	Prisændring, kr.	Prisændring, %	Rejsetal
Prisstigninger	Tønder Nord-Visby	13	22	10	76%	-1.000
	Rejsby-Skærbæk	13	22	10	76%	-1.000
	Esbjerg - Tjæreborg	13	22	10	76%	2.000
	Bredebro - Tønder Nord	18	29	12	66%	-1.000
	Bredebro - Tønder	18	29	12	66%	1.000
	Bredebro-Skærbæk	18	29	12	66%	-1.000
	Døstrup S. -Tønder Nord	23	38	15	65%	-1.000
	Døstrup S. -Tønder	23	38	15	65%	-1.000
	Bramming - Ribe	23	38	15	65%	3.000
	Spangsbjerg-Varde	23	38	15	65%	2.000
	Prisfald	Rejsby-Ribe	31	29	-2	-6%
Tarm-Ølgod		31	29	-2	-6%	-1.000
Ribe-Tønder		77	68	-9	-12%	-1.000
Esbjerg-Skjern		88	77	-11	-13%	-1.000
Viborg-Århus H		146	125	-21	-14%	4.000
Bjerringbro-Århus H		101	86	-15	-15%	1.000
Ikast-Silkeborg		53	45	-8	-15%	1.000
Ulstrup-Viborg		53	45	-8	-15%	-1.000
Skive-Struer		65	55	-10	-15%	1.000
Skjern-Varde		65	55	-10	-15%	-1.000

Kilde: Arriva.

Kundekonsekvenser for togkunder, relative ændringer

Kundekonsekvenser for togrejser, relative ændringer i %, andel af rejser pr. trafikseleksomsråde

	Midttrafik	Sydtrafik	FynBus	NT	På tværs af trafikseleksoms-områder	I alt
Prisfald, > -50%	0%	0%	0%	0%	0%	0%
Prisfald, -25% og -50%	2%	1%	2%	1%	4%	3%
Prisfald, -15% til -25%	4%	5%	7%	0%	6%	5%
Prisfald, -10% til -15%	5%	2%	4%	0%	9%	5%
Prisfald, -5% til -10%	3%	6%	10%	3%	12%	7%
Uændret (-5% til 5%)	38%	49%	50%	72%	48%	45%
Prisstigning, 5% til 10%	27%	13%	6%	10%	7%	16%
Prisstigning, 10% til 15%	6%	5%	4%	7%	4%	5%
Prisstigning, 15% til 25%	9%	7%	8%	5%	4%	7%
Prisstigning, 25% til 50%	5%	9%	7%	1%	6%	6%
Prisstigning, >50%	1%	4%	2%	0%	1%	2%
I alt	100%	100%	100%	100%	100%	100%