

ØKONOMER UDEN GRÆNSER / ANALYSE AF PROJEKT UNIK / SAMFUNDSØKONOMISK VÆRDI OG SOCIAL RETURN ON INVESTMENT

PROJEKT **Unik**

PROJEKT UNIK DRIVES AF:



Hvad?

**360° EFTERVÆRNSMODEL**  
 der virker med dokumenteret effekt.

Forløb til  
**NUVÆRENDE & TIDLIGERE  
 ANBRAGTE UNGE**  
 Mellem 18 - 30 år  
**EN PLADS I FÆLLESSKABET**

Projekt UNIK er  
**PSYKOLOGISK FORANKRET,  
 UDDANNELSESRETET og  
 SKRÆDDERSYET RÅDGIVNING**  
 TILPASSET SÆRLIGT UDSATTE UNGE



HOLD 1 BESTÅR AF 49 UNGE.  
 UNIK ER FINANSIERET AF  
**SATSPULJEN** MED 5,1 MIO. KR.

*Kernefrivillige*  
 ER EN VIGTIG DEL AF PROJEKT UNIK



Estimat baseret på  
 fremskrivning af registrerede  
 resultater for år 1 og 2

FOR HVER

**1**

**KR. INVESTERET**  
 i Projekt UNIK



ER AFKASTET

**93**

**KR. (1 ÅR 5)**  
 (Estimeret Social Cost Benefit Ratio)



Den samlede årlige  
**SAMFUNDSØKONOMISKE NETTØVÆRDI**  
 af arbejdet i Projekt UNIK er

**42,8 MIO. KR.**

henover en 5-årig periode  
 (når investeringen på  
 5,1 mio. kr. er fratrukket.)

POSITIV UDVIKLING

**BESKÆFTIGELSESSTATUS**

VÆRDIEN AF AT DELTAGE I UNIK

OVERFØRSELSINDKOMST

**FRA** 2015/16 **71%** → 2020 **13%**

BESKÆFTIGELSE

**TIL** 2015/16 **6%** → 2020 **70%**

PROJEKT UNIK'S

**3 Principper**

VI UNDERSTØTTER DEN UNGE I AT



**1**

Lære at mestre  
 tanker, følelser og  
 handlemønstre  
 For at **ØGE  
 TRIVSEL  
 OG SELVVÆRD**

**2**

Styrke sociale  
 færdigheder og  
 kompetencer  
 For at **SIKRE  
 JOB OG  
 UDDANNELSE**

**3**

Få større  
**SUNDT NETVÆRK**  
 For at forebygge  
 ensomhed og styrke  
**UDVIKLING**  
 og sikre  
**INKLUSION**



**58%**

oplever markant  
 forbedret **TRIVSEL  
 OG ØGET SELVVÆRD**



**66%**

oplever  
**REDUCERET ENSOMHED**  
 og formindsket isolation



**59%**

**FÆRRE** på  
**OVERFØRSELS-  
 INDKOMSTER**



**65%**

flere i  
**BESKÆFTIGELSE**



**50%**

**HALVERING**  
 behovet for  
**PSYKIATRISK  
 BEHANDLING**



**80%**

er **UDE AF MISBRUG**  
 5 unge havde misbrug af  
 hårde stoffer inden **OPSTART**

PROJEKT **Unik**

PROJEKT UNIK DRIVES AF:



*Avvad?*  
**360° EFTERVÆRNSMODEL**  
der virker, med dokumenteret effekt.

Forløb til  
**NUVÆRENDE & TIDLIGERE ANBRAGTE UNGE**  
Mellem 18 - 30 år  
**EN PLADS I FÆLLESSKABET**

*Kernefrivillige*  
ER EN VIGTIG DEL AF PROJEKT UNIK



## MÅLGRUPPE

Hovedfokus på unge der  
**TIDLIGERE HAR VÆRET ANBRAGT**

**HOLD 1 BESTÅR AF 49 UNGE  
MELLEM 18 OG 30 ÅR**  
som tidligere har været anbragt

**49** UNGE STARTEDE  
**ULTIMO 2015**

- 6%** Var i beskæftigelse ved opstart i Projekt UNIK
- 71%** Var på kontanthjælp ved opstart i Projekt UNIK
- 53%** Havde ved opstart 1 eller flere psykiske diagnoser

Projekt UNIK er  
**PSYKOLOGISK FORANKRET,  
UDDANNELSESRETTET og  
SKRÆDDERSYET RÅDGIVNING**  
TILPASSET TIL **SÆRLIGT UDSATTE UNGE**



HOLD 1 ER FINANSIERET  
GENNEM **SATSPULJEN**  
MED 5,1 MIO KR.



## METODER

### METODER

Anerkendende tilgang med fokus på at opbygge selvtillid og selvværd, samt at forbedre de unges trivsel og optimisme

Tværfprofessionelt samarbejde og brugerinddragelse

Projektet arbejder med kognitiv terapi, motiverende samtaler, relationer og netværksdannelse samt kreative terapeutiske metoder. Café UNIK danner rammen om fællesskabet, der skaber tryghed og agerer som 'den vikarierende familie'.

### PROJEKT UNIK'S 3 Principper

VI UNDERSTØTTER DEN UNGE I AT

1

Lære at mestre  
tanker, følelser og  
handlemønstre  
For at **ØGE**  
**TRIVSEL**  
OG SELVVÆRD

2

Styrke sociale  
færdigheder og  
kompetencer  
For at **SIKRE**  
**JOB OG**  
**UDDANNELSE**

3

Få større  
**SUNDT NETVÆRK**  
For at forebygge  
ensomhed og styrke  
**UDVIKLING**  
og sikre  
**INKLUSION**

## PROJEKT UNIK'S FORANDRINGSTEORI

### OUTPUTS (UDVIKLING)



### INPUTS (INVESTERING)

RESSOURCER TIL AT  
ARBEJDE MED UNGE I OP TIL

**36 MÅNEDER**

PSYKOLOGER, TERAPEUTER,  
MINDFULNESS OG  
KREATIVE INSTRUKTØRER  
OG UNGESUPPORT

BRUGERFRIVILLIGE  
OG KERNEFRIVILLIGE

LOKALER TIL AKTIVITETER

PSYKOLOGISKE/  
TERAPEUTISKE  
1:1 SAMTALEFORLØB

AKTIVITETER DER  
STØTTER TRÆNING  
OG UDVIKLING  
AF PERSONLIGE OG  
SOCIALE KOMPETENCER

OPBYGNING AF  
GRUNDLÆGGENDE  
TILLID

SKABER MOTIVATION  
FOR FORANDRING

INDSIGT I EGNE  
VÆRDIER OG  
RESSOURCER

TRÆNING AF FØLELSES-  
OG ADFÆRDSMÆSSIGE  
KOMPETENCER

VEDVARENDE STØTTE  
TIL MØNSTERBRYDNING

MESTRING AF  
FYSISK OG  
MENTAL SUNDHED

STYRKE SELVACCEPT  
OG EVNE TIL AT  
RUMME EGNE OG  
ANDRES FØLELSER

FORBEDRE  
EVNEN TIL AT  
REGULERE  
EGEN ADFÆRD

TRÆNING AF  
SOCIALE  
KOMPETENCER

DELTAGELSE I  
NETVÆRKSGRUPPE,  
CAFE OG SOCIALE  
AKTIVITETER

STØRRE JOB-,  
UDDANNELSES-  
OG PRAKTIKPARATHED

PERSONLIG UDVIKLING  
IGENNEM MENTOR-  
OG SMART RECOVERY-  
KURSUSFORLØB

AFKLARING/OPSTART  
AF PRAKTIK- OG  
UDDANNELSESFORLØB

PÅBEGYNDENDE OG  
FASTHOLDE JOB  
OG UDDANNELSE

OPBYGGE ET STØRRE  
SOCIALT NETVÆRK

PÅBEGYNDENDE OG  
FASTHOLDE JOB  
OG UDDANNELSE

FASTHOLDE SUNDE VANER  
OG POSITIV UDVIKLING

STYRKE SELVTILLID  
OG SELVVÆRD

BEDRE TRIVSEL  
OG HÅB OM EN  
SELVFORSØRGENDE  
FREMTID



### OUTCOMES (RESULTATER)

- Personlige og sociale kompetencer opbygget
- Øget selvværd og selvtillid
- Reduktion af ensomhed
- Øget trivsel og livsmestring
- Færre psykiatriske indlæggelser
- Reduceret misbrug og medicinforbrug
- Gennemført uddannelse
- Selvforsørgende liv
- Brud med den negative sociale arv
- Styrket livskvalitet
- Den samfundsøkonomiske værdi (SROI) er 42,8 mio. kr.

## RESULTATER



Estimat baseret på fremskrivning af registrerede resultater for år 1 og 2

FOR HVER

1

KR. INVESTERET  
i Projekt UNIK



ER AFKASTET

9,3

KR. (I ÅR 5)  
(Estimeret Social Cost Benefit Ratio)



Den samlede årlige SAMFUNDSØKONOMISKE NETTOVÆRDI af arbejdet i Projekt UNIK er

42,8 MIO. KR.

henover en 5-årig periode (når investeringen på 5,1 mio. kr. er fratrukket.)



Cirka 35% af nettoværdien, svarende

TIL 15 MIO.

kr. over 5 år realiseres i statens, kommunens og regionens budget.

POSITIV UDVIKLING

### BESKÆFTIGELSESSTATUS

VÆRDIEN AF AT DELTAGE I UNIK

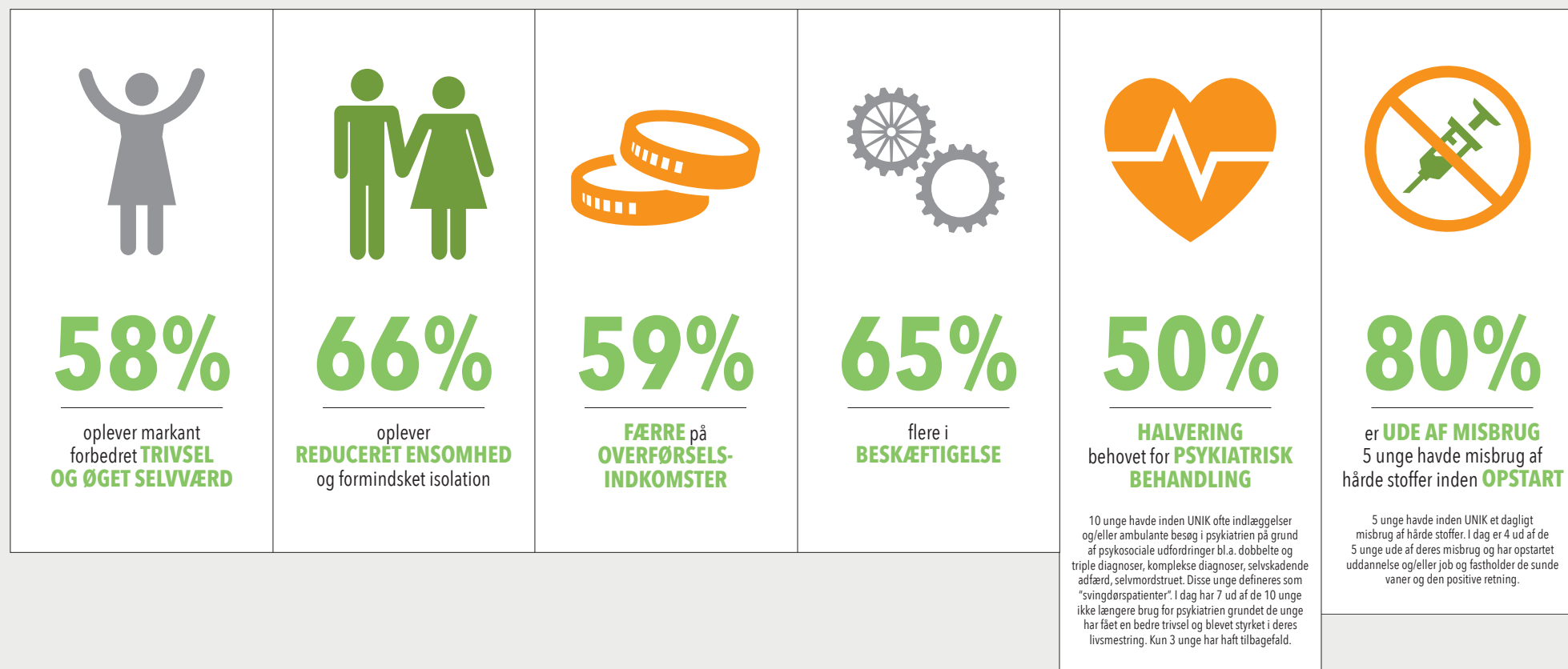
OVERFØRSELSINDKOMST

FRA 2015/16 71% → 2020 13%

BESKÆFTIGELSE

TIL 2015/16 6% → 2020 70%

## RESULTATER





## KØBEKRAFT



GENNEMSNITLIG UNG I PROJEKT UNIK, SOM ER:

### PÅ KONTANTHJÆLP 2015/16

MODTAGER  
EFTER SKAT **70.684** KR. ÅRLIGT  
(ekskl. øvrige ydelser)

BIDRAGER  
MED **16.580** KR. ÅRLIGT I SKAT  
(til de offentlige budgetter)

### I BESKÆFTIGELSE 2020

HAR EN FORBEDRET SELVFOR-  
SØRGELSEEVNE (KØBEKRAFT) PÅ **101.125** KR. ÅRLIGT  
(efter skat)

BIDRAGER  
MED **80.851** KR. ÅRLIGT I SKAT  
(til de offentlige budgetter)

## Beregningsforudsætninger

- Effektmålingen omfatter de 49 personer (hold 1), på mellem 18 og 30 år, som tidligere har været anbragt, og som startede i Projekt Unik ved årskiftet 2015/2016, finansieret af satspuljen med 5,1 mio. kr.
- Data til brug for analysen er indsamlet af Børns Trivsel. Data viser at 6 pct. var i beskæftigelse ved opstart i Projekt Unik, 70 pct. var på kontanthjælp ved opstart i Projekt Unik samt at 53 pct. havde ved opstart en eller flere psykiske diagnoser.
- Effektmålingen er et forecast for resultaterne i 2020, dvs. analysen er en linær fremskrivning af de historisk registrerede resultater for projekt unik (2016-17).
- Forecastet er konservativt idet resultaterne er nedjusteret 34%, jf. SØM-modellen tilsvarende nedskrivninger af før-og-efter målinger ift. sammenligning med randomiserede kontrollerede forsøg (RCT), jf. Socialministeriets oplysninger ifm. introduktion til SØM-modellen januar 2018.



 Better Editions

ØKONOMER UDEN GRÆNSER / ANALYSE AF PROJEKT UNIK  
SAMFUNDSØKONOMISK VÆRDI OG SOCIAL RETURN ON INVESTMENT

PROJEKT  



## Antagelser og kilder

Antagelser:	Kilder:
<b>Skattesatser:</b> Skattesatser på hhv. overførsler (kontanthjælp og pension) og lønindkomst samt fordeling af skatteindtægter, mellem stat og kommune ifm. beregning af nettobidrag, er indregnet pba. af værdierne i Rambøll's rapport (baseret på Skats satser for 2011).	Samfundsøkonomisk analyse af Kriminalpræventive indsatser, Rambøll, 2013. S. 52-53 ff.
<b>Overførsler:</b> Satser på overførsler (kontanthjælp og pension) samt fordeling af finansiering mellem stat og kommune ifbm. beregning af nettobidrag, er indregnet pba. af værdierne i Rambøll's rapport.	Samfundsøkonomisk analyse af Kriminalpræventive indsatser, Rambøll, 2013. S. 61-62 ff.
<b>Lønindkomst:</b> Vedr. de unge som er kommet i arbejde antages det konservativt at den gns. indtægt for hhv. de unge som er kommet i arbejde eller er startet som iværksættere er på 21.000 kr. pr. md.	Konservativ beregning foretaget på baggrund af oplysninger fra Børns Trivsel om typen af jobs de unge besætter.
<b>Psykiatriske indlæggelser:</b> Omkostninger vedr. indlæggelser og ambulante besøg reduceres.	Værdier fra Socialministeriet, SØM-modellen, 2018.
<b>Misbrug:</b> Sociale værdi af reduceret misbrug antages at være lig værdien af "relief from drug problem", pr. person, pr. år baseret på værdier fra Social Value Bank UK.	Wellbeing valuation – Measuring Social Impact, HACT, 2014. Social Value Bank, value of relief from drug problem (baseret på UK valuations) s. 14 ff. samt D. Fujiwara, Measuring the Social Impact of Community Investment, The Methodology Paper, 2014, i overensstemmelse med UK Green Book, UK Government, Valuation Techniques for social cost benefit analysis (2011-2015).
<b>Rådighedsbeløb (købekraft):</b> Vedr. den monetære værdi af fuldtidsarbejde er beregnet forskellen mellem nettoindtægter (købekraft forbedring) i medfør af overgang fra kontanthjælp til job/iværksætteri (efter skat).	Skatte- og overførelsessatser baseret på Samfundsøkonomisk analyse af Kriminalpræventive indsatser, Rambøll, 2013.
<b>Ensomhed, trivsel og selvtillid.</b> Selvoplevede værdier af ikke at være ensom, trives og have selvtillid pr. person, pr. år, baseret på værdier fra Social Value Bank og Social Finance UK.	Wellbeing valuation – Measuring Social Impact, HACT, 2014. Social Value Bank, value of relief from drug problem (baseret på UK valuations) s. 14 ff. samt D. Fujiwara, Measuring the Social Impact of Community Investment, The Methodology Paper, 2014, i overensstemmelse med UK Green Book, UK Government, Valuation Techniques for social cost benefit analysis (2011-2015), Social Finance: 'Investing to Tackle Loneliness', 2015.
<b>Discount rate (kalkulationsrente):</b> Til annualiseret social return on Investment (SROI) for staten, region og kommuner anvendes en kalkulationsrente på 4% for samfundsøkonomiske projekter anbefalet af Finansministeriet.	Finansministeriet. (1999). Vejledning i udarbejdelse af samfundsøkonomiske konsekvensvurderinger, s. 36. <a href="https://www.fm.dk/nyheder/pressemeddelelser/2013/05/ny-og-lavere-samfundsoekonomisk-diskonteringsrente">https://www.fm.dk/nyheder/pressemeddelelser/2013/05/ny-og-lavere-samfundsoekonomisk-diskonteringsrente</a>



B Better Editions

ØKONOMER UDEN GRÆNSER / ANALYSE AF PROJEKT UNIK  
 SAMFUNDSØKONOMISK VÆRDI OG SOCIAL RETURN ON INVESTMEN

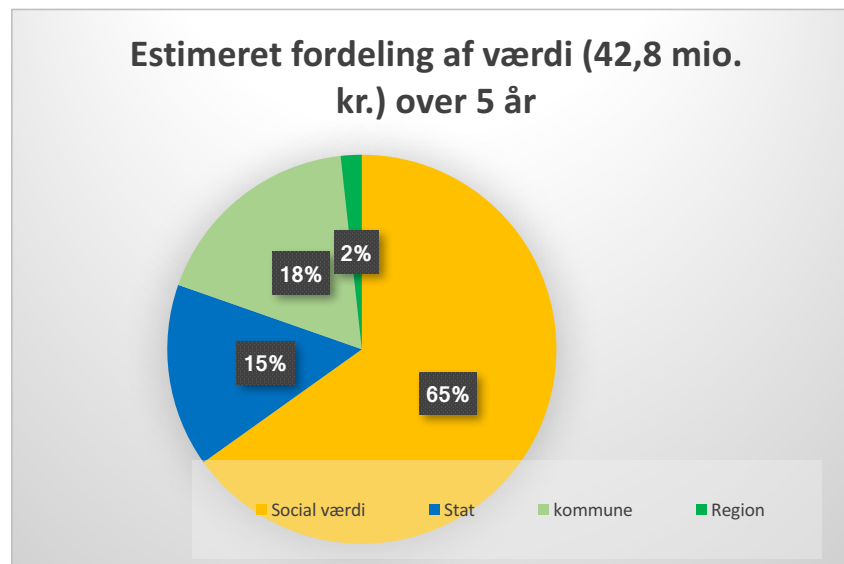
PROJEKT  
 Unik

BØRN OG UNGES  
 TRIVSEL

## Estimeret fordeling af værdi på stat, region og kommune

I figuren til højre fremgår den estimerede fordeling af den samlede værdi over 5 år fordelt på:

- Social værdi (f.eks. værdi for de unge af bedre trivsel, købekraft og selvtillid mv.)
- Økonomisk værdi for stat, region og kommune (f.eks. værdi af færre overførsler, højere skatteindtægter og færre omkostninger til psykiatri)



**B** Better Editions

ØKONOMER UDEN GRÆNSER / ANALYSE AF PROJEKT UNIK  
SAMFUNDSØKONOMISK VÆRDI OG SOCIAL RETURN ON INVESTMENT

PROJEKT **Unik**

BØRN OG UNGES  
**TRIVSEL**

## Estimeret fordeling af værdi på stat, region og kommune

- I tabellen fremgår den estimerede fordeling af den samlede økonomiske værdi over 5 år på for stat, region og kommune.

Stat	6.526.820	43,7%
kommune	7.661.919	51,3%
Region	747.557	5,0%
i alt	14.936.296	100,0%



Cirka 35% af nettoværdien, svarende

# TIL 15 MIO.

kr. over 5 år realiseres i statens, kommunens og regionens budget.



**B** Better Editions

ØKONOMER UDEN GRÆNSER / ANALYSE AF PROJEKT UNIK  
SAMFUNDSØKONOMISK VÆRDI OG SOCIAL RETURN ON INVESTMENT

PROJEKT **Unik**

BØRN OG UNGES  
**TRIVSEL**