



Esbjerg
Kommune

Teknik & Miljø
Natur & Vandmiljø

Miljøstyrelsen

Torvegade 74, 6700 Esbjerg

Dato 18. december 2017
Sagsid 17/2001

Forslag til høringssvar: Justering af Natura 2000-afgrænsninger – høringssvar fra Esbjerg Kommune

Esbjerg Kommune har i forbindelse med den teknisk-faglige fase indmeldt en række forslag. Esbjerg Kommune vil gerne kvittere for, at en række foreslåede arealer – såsom sejlrenden til Esbjerg Havn – er blevet udtaget af Natura 2000-beskyttelsen i Miljøstyrelsens forslag. Esbjerg Kommune er ligeledes meget tilfreds med de foreslåede tilretninger af afgrænsningen langs vandløbene, hvilket forventes at medføre administrative lettelser.

Marbæk som Natura 2000-område

Esbjerg Kommune har i den teknisk-faglige fase foreslået kommunens arealer ved Marbæk udpeget som en del af habitatområde nr. 78 (Vadehavet med Tved Å, Ribe Å og Varde Å vest for Varde). Kommunen finder det beklageligt, at Miljøstyrelsen har besluttet ikke at medtage området som en udvidelse af Natura 2000 i det offentliggjorte forslag.

Marbæk-området rummer store naturmæssige værdier, hvis positive udvikling er sikret gennem den for nyligt vedtagne områdeplan. Området indgår allerede i Nationalpark Vadehavet sammen med de tilstødende Natura 2000-områder og UNESCO Verdensarvsområde Vadehavet. Området vil derfor kunne indgå som en naturlig del af Natura 2000-området dækkende Vadehavet.

Esbjerg Kommune fastholder således sit forslag om udpegning af Marbæk-området til Natura 2000 (se bilag 1).

Arealer omkring Esbjerg Havn

Esbjerg Havn er Danmarks største havn ved Nordsøen, og er europæisk markedsleder, når det gælder håndtering og udskibning af vindmøller. Havnens 200 virksomheder med over 10.000 medarbejdere danner sammen en fuld forsyningskæde til offshore og energiindustrien. Havnen er under stadig vækst, og med de seneste udvidelser er det tilgængelige havneområde fuldt udnyttet ud til grænsen af Natura 2000-området.

Miljøstyrelsen har udtaget dele omkring sejlrenden ind til Esbjerg Havn, således at der nu fremstår en bredere rende ind gennem Natura 2000-området. Esbjerg Kommune er meget tilfreds med denne tilretning. Beklageligvis er den foreslåede udvidelse af sejlrenden NØ for Fanø ikke

medtaget. Denne mindre udvidelse af sejlrenden er sammen med den medtagede ændring samlet set vigtig, idet den forbedrer mulighederne for skibstrafik til og fra havnen. Desværre har Miljøstyrelsen ligeledes ikke medtaget kommunens foreslåede udvidelse af havneområdet i det offentliggjorte forslag. Esbjerg Kommune ønsker fortsat en mulighed for udvidelse af området med havneaktiviteter samt forbedrede sejladsforhold til Esbjerg Havn, og anmoder således Miljøstyrelsen om at udtage arealerne som angivet på bilag 2 af Natura 2000-beskyttelsen.

Udtagning af arealer i marsken

Miljøstyrelsen har foreslået en udtagning af ca. 1.900 ha i marsken i Esbjerg Kommune. Den foreslåede udtagning rummer både relativt højtliggende arealer langs geest-randen, men også store lavtliggende områder med egentlig marskjord. Mange af disse lavtliggende områder er for en stor dels vedkommende vinteroversvømmede og vandlidende en væsentlig del af året.

For jorde i marsken gælder, at det kun er muligt at aflede vand overfladisk gennem grøfter eller grøblerender. Med den forventede stigning i nedbørsmængderne, samt effekten af et stigende havniveau, er arealernes fremtid som omdriftsarealer usikker.

Det er ikke kommunens opfattelse, at den eksisterende udpegning som Natura 2000-område administrativt udgør en hindring for intensiv jordbrugsdrift i områderne, hvor dette er den enkelte lodsejers ønske til driften. Til gengæld vil udpegningen som Natura 2000 på sigt kunne udgøre en betydelig fordel for lodsejerne i området, såfremt dyrkningssikkerheden på de lavtliggende jorder forringes.

Opretholdes udpegningen, har den enkelte lodsejer væsentlig bedre muligheder for at få støtte til ekstensiv drift eller deltage i vandstandsprojekter. Det skyldes, at mange tilskudsordninger er målrettet Natura 2000. Ophævelsen af Natura 2000-udpegningen på de lavtliggende arealer forringer således den enkelte lodsejers fremtidige muligheder for at opretholde en rentabel drift i en tid med klimamæssige udfordringer.

Esbjerg Kommune ønsker derfor, at Miljøstyrelsen genovervejer udtagningen af marskarealerne gennemgået i bilag 3 og 4 som Natura 2000. Kommunen bidrager gerne med yderligere datagrundlag til Miljøstyrelsen, hvis der er behov for dette.

Med venlig hilsen

Vedlagte bilag:

Bilag 1: Forslag til udpegning af Marbækområdet til Natura 2000.

Bilag 2: Ønsket afgrænsning af Natura 2000 ved Esbjerg Havn.

Bilag 3: Gennemgang af udtagne delområder i marsken.



Bilag 4: Oversigtskort med højdekoter for arealer i marsken.

Bilag 1: Forslag om udpegning af Marbækområdet til Natura 2000

Naturgrundlag og øvrige udpegninger

I området er der følgende eksisterende udpegninger:

- *Natura 2000*: Marbæk grænser op til Natura 2000-områderne Vadehavet (fuglebeskyttelses- og habitatområderne H78 og F57) og fuglebeskyttelsesområdet med engarealer ved Ho Bugt (F49).
- *Nationalpark Vadehavet*: Hele området er udpeget som en del af Nationalpark Vadehavet.
- *Natur- og vildtreservat*: Marbæk grænser op til natur- og vildtreservatet i Vadehavet
- *Fredninger*: En del af området er omfattet af kendelsesfredningerne Myrthue Vest, Marebæk Plantage, Kravnsø Mark og Sjælborg Hede.
- *UNESCO*: Marbæk grænser op til UNESCOs Verdensarv Vadehavet.

Flere af hederne vurderes at have en så høj naturkvalitet at de opfylder kriterierne til at være habitatnaturtyperne 4010 våd hede og 4030 tør hede, med pletvise indslag af 7150 tørvelavning. Endvidere vurderes dele på nuværende tidspunkt eller inden for en årrække at kunne opfylde kriterierne til 6230 surt overdrev. Data fra kommunens besigtigelser kan findes i Naturdata. Da der er tale om kommunalt ejede naturområder, foregår der allerede på nuværende tidspunkt pleje og ekstensiv drift på arealerne. Kommunen vil inden for den nærmeste årrække udarbejde egentlige plejeplaner for området med henblik på at sikre og fremme naturværdierne.

Beregninger for husdyrbrug

Der er lavet beregninger for de omkringliggende husdyrbrug. Med det fremlagte forslag til afgrænsning, vil alle omkringliggende husdyrbrug kunne fortsætte deres drift og der vil samtidig være udviklingspotentiale for samtlige husdyrbrug

Lodsejerforhold

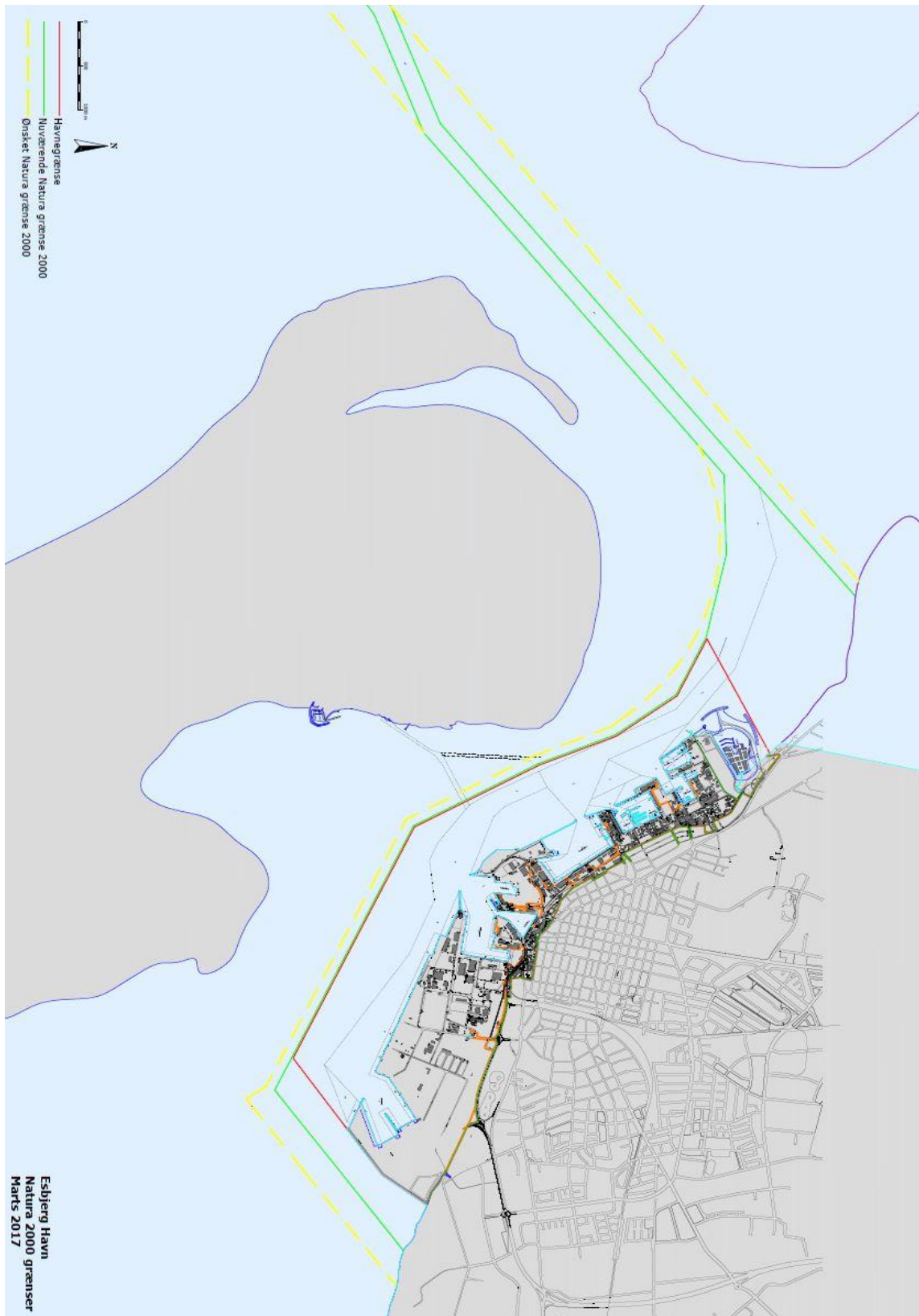
Afgrænsningen er lagt således, at stort set kun kommunalt ejet jord vil blive omfattet af den nye udpegning. Kommunen har kontaktet private lodsejere i området. De lodsejere, som ikke umiddelbart har haft indvendinger mod udpegningen, er medtaget i det indsendte forslag. Øvrige private lodsejere er udeladt af forslaget.

Den foreslåede afgrænsning kan ses på nedenstående kort.



Foreslået udvidelse ved Marbæk er markeret med rød streg. Den eksisterende udpegning af Natura 2000 er markeret med blå.

Bilag 2: Ønsket afgrænsning af Natura 2000 ved Esbjerg Havn



Ønsket afgrænsning ved Esbjerg Havn er vist med gul streg.

Bilag 3: Gennemgang af udtagne delområder i marsken

Afvandingen af områder i marsken er afhængige af afstrømningen af vand gennem vandløb og havniveauet i Vadehavet. Der er især stor sandsynlighed for oversvømmelse i situationer med store nedbørsmængder, og hvor sluserne samtidig lukker for som følge af høj havvandstand med opstuvning af bagvand til følge. Undersøgelser fra DCE viser en væsentlig stigning i afledningen af vand i vandløb med udløb til Vadehavet over de seneste årtier, hvilket ses som en effekt af især øget nedbør. I Ribe Å er der således sket en stigning i afstrømningen på 32% siden 1935. Stigningen i nedbør og afstrømning er størst i vinterperioden, hvor problemerne med oversvømmelser af lavtliggende arealer i forvejen er størst. Der forventes en yderligere stigning i afstrømningen på op til 20% i løbet af den næste århundrede.

Område 1

Arealerne øst og nord for Gammel Hviding Engsø er for en betydelig dels vedkommende så lavtliggende (1,30-1,40 m DVR90), at de hydrologisk set er sammenlignelige med de områder der foreslås at forblive indenfor Natura 2000-afgrænsningen. Arealerne fungerer som støttepunkt for de fugle der benytter såvel Vadehavet som Gammel Hviding Engsø som raste- og yngleområde.

Område 2

Arealerne vest for Vester Vedsted og nordvest for Sønder Farup der foreslås udtaget, er delvist beliggende lavere end 2,5 m DVR90, delvist beliggende lavere end 5,0 m DVR90. En betydelig del af området der foreslås udtaget afvander direkte til det fredede område Ribe Holme. Arealerne benyttes bl.a. af rastende bramgæs og (sjældnere) af kortnæbbet gås, der begge er på udpegningsgrundlaget.

Område 3

For arealerne vest for Ribe gælder, at området vest for Hovedvej 11 oversvømmes flere gange årligt i forbindelse med store afstrømninger eller opstuvning af bagvand når slusen ved Ribe Kammersluse lukker.

Område 4

Arealerne nord for Ribe oversvømmes for en betydelig dels vedkommende årligt, og der er arealer i det foreslåede område der ligger under kote 1,0 m DVR90.

Område 5a

Arealerne i Ribe Marsk, umiddelbart syd for vandskellet til Kongeåen (område 5a), der foreslås udtaget, er beliggende ned til kote ca. 1,0 m DVR90. De er våde og langt fra dyrknings sikre. Grundet den store forskel der er på afvandingsforholdene fra henholdsvis Kongeåen og Ribe Å, sker det flere gange årligt, at det højere vandspejl i Kongeåen giver anledning til at vand strømmer gennem engenes grøftesystemer til Ribe Å.

Område 5b, 6 og 7

I Kongeåens opland er arealer, der ligger under kote 2,0 m DVR90 nedstrøms Vilslev oversvømmet mindst én gang om året i en længere periode. På grund af at de hydrauliske forhold ved Kongeåen er væsentlig anderledes end i Ribe Å's opland, bør der her ikke udtages arealer beliggende under kote 2,0 m DVR90. Arealerne dyrkes på nuværende



tidspunkt relativt intensivt – dog undgås normalt sent høstede afgrøder som f.eks. majs på de lavereliggende jorder. Natura 2000-udpegningen vil ikke være til hinder for en fortsat jordbrugsmæssig drift, og områderne bør vedblive med at være udpeget som Natura 2000 på grund af dets betydningen for rastende fugle, hyppige oversvømmelser og lav dyrkningssikkerhed.