

2016-04-05

Dnr 2015:2096

Rapport från utredningstjänsten

JÄMSTÄLLDHET I RIKSDAGEN - KVINNLIGA OCH MANLIGA LEDAMÖTER

Denna rapport är ett svar på ett utredningsuppdrag uppdrag från arbetsgruppen för jämställdhet i riksdagen. Arbetsgruppen har bett Riksdagens utredningstjänst (RUT) att bistå i arbetet med att ta fram viss kvantitativ information som grund för den kartläggning som arbetsgruppen för närvarande genomför.¹ Denna rapport innehåller statistiska uppgifter om:

- 1) Antalet kvinnliga och manliga ledamöter under de senaste fyra mandatperioderna totalt och fördelat på partier.
- 2) En kartläggning av utskottspositioner de senaste fyra mandatperioderna där följande framgår:
 - a) Fördelningen av män respektive kvinnor i varje utskott
 - b) Fördelningen av positioner inom utskotten uppdelat på kön, så som ordförande, vice ordförande, ordinarie ledamot och ersättare
 - c) Antalet ledamöter som saknar utskottstillhörighet, fördelat på kön
- 3) Antalet motioner från kvinnliga respektive manliga ledamöter under de senaste fem åren samt i vilka utskott motionerna behandlats.
- 4) Antalet interpellationer från kvinnliga respektive manliga ledamöter under de senaste fem åren.

Innehåll

Inledning och avgränsningar	2
Riksdagens ledamöter	2
Riksdagens utskott	4
Motioner	11
Enskilda motioner	11
Enskilda motioner av en ledamot	12
Enskilda motioner av två ledamöter	17

¹ I det ursprungliga uppdraget efterfrågades också uppgifter om att kartlägga formella nätverk och klubbar i riksdagen. Denna kartläggning har dock inte varit möjlig att genomföra inom ramen för detta uppdrag. Den främsta anledningen är att ett underlag för att göra en sådan kartläggning saknas och att sammanställningar av bl.a. ekonomi redan görs inom riksdagsförvaltningen.

Hanna Hägg

Utredningstjänsten
Telefon: 08 -786 4587 • E-post: hanna.hagg@riksdagen.se

SVERIGES RIKSDAG 100 12 Stockholm • Telefon 08-786 40 00 • www.riksdagen.se

Enskilda motioner av fler än två ledamöter	20
Kommittémotioner	20
Partimotioner	21
Interpellationer	22
Skriftliga frågor	24
Diskussion och sammanfattande kommentarer	26

Inledning och avgränsningar

I denna rapport sammanställer utredningstjänsten statistik över fördelningen mellan män och kvinnor för ett antal olika parametrar. All statistik är hämtad antingen från Statistiska centralbyrån eller riksdagens egna databaser. Sammanställningen i denna rapport är kvantitativ och utredningstjänsten vill påpeka att en kompletterande kvalitativ analys behövs för att slutsatser ska kunna dras om jämställdhet i riksdagen.

När det gäller kammarens sammansättning har utredningstjänsten sammanställt uppgifter från valet 1982 till och med valet 2014. I övrigt har utredningstjänsten inte anpassat de tidsperioder som arbetsgruppen valt för analys, även om man vid analys av statistiken ibland kan se att dessa är något korta på grund av förändringar i riksdagens sammansättning. Utredningstjänsten har efter dialog lagt till statistik över skriftliga frågor. Dataunderlag till rapporten finns samlade hos utredningstjänsten och lämnas ut på begäran.

Utredningstjänsten har valt att inte normalisera data i denna rapport utan samtliga uppgifter är grunddata, dvs. statistiken har inte vägts för t.ex. könssammansättningen i kammaren eller i partierna.

Riksdagens ledamöter

Figur 1 visar statistiska centralbyråns (SCB) statistik över riksdagsledamöter per parti och kön efter valen 1982 till 2014. Under perioden 1982 till 2014 har andelen kvinnliga riksdagsledamöter ökat från 27 procent till cirka 45 procent från 2000 och framåt. Under tidsperioden har antalet partier varierat. Det exakta antalet kvinnliga ledamöter har sedan valet 2002 legat på mellan 152 och 165 kvinnliga ledamöter, se *tabell 1*. Tabellen sammanställer antalet kvinnlig och manliga ledamöter per parti samt andel av det totala antalet ledamöter.

I figur 1 visas andelen manliga (helfyllda) och kvinnliga (streckade) i varje parti. Männen visas till vänster om pilarna och kvinnorna finns till höger. Den svarta streckade linjen visar 50 procent och procentuppgifterna i figuren avser den totala andelen kvinnliga ledamöter.

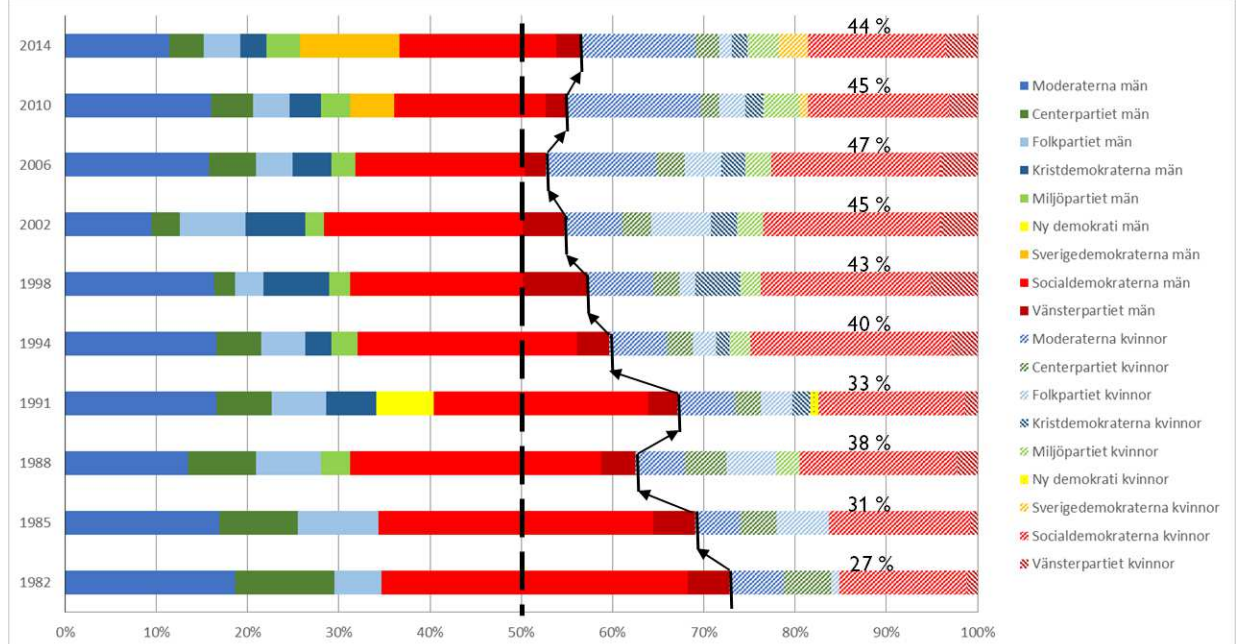
Tabell 1: Antal och andel manliga respektive kvinnliga riksdagsledamöter per valår och parti.

	M		C		L (FP)		KD		MP		NYD		S		V		SD		Totalt		
	♂	♀	♂	♀	♂	♀	♂	♀	♂	♀	♂	♀	♂	♀	♂	♀	♂	♀	♂	♀	
1982	65 19%	21 6%	38 11%	18 5%	18 5%	3 1%							117 34%	49 14%	16 5%	4 1%			254 73%	95 27%	
1985	59 17%	17 5%	30 9%	14 4%	31 9%	20 6%							105 30%	54 15%	16 5%	3 1%			241 69%	108 31%	
1988	47 13%	19 5%	26 7%	16 5%	25 7%	19 5%			11 3%	9 3%			96 28%	60 17%	13 4%	8 2%			218 62%	131 38%	
1991	58 17%	22 6%	21 6%	10 3%	21 6%	12 3%	19 5%	7 2%				22 6%	3 1%	82 23%	56 16%	11 3%	5 1%			234 67%	115 33%
1994	58 17%	22 6%	17 5%	10 3%	17 5%	9 3%	10 3%	5 1%	10 3%	8 2%			84 24%	77 22%	12 3%	10 3%			208 60%	141 40%	
1998	57 16%	25 7%	8 2%	10 3%	11 3%	6 2%	25 7%	17 5%	8 2%	8 2%			66 19%	65 19%	25 7%	18 5%			200 57%	149 43%	
2002	33 9%	22 6%	11 3%	11 3%	25 7%	23 7%	23 7%	10 3%	7 2%	10 3%			76 22%	68 19%	16 5%	14 4%			191 55%	158 45%	
2006	55 16%	42 12%	18 5%	11 3%	14 4%	14 4%	15 4%	9 3%	9 3%	10 3%			65 19%	65 19%	8 2%	14 4%			184 53%	165 47%	
2010	56 16%	51 15%	16 5%	7 2%	14 4%	10 3%	12 3%	7 2%	11 3%	14 4%			58 17%	54 15%	8 2%	11 3%	17 5%	3 1%	192 55%	157 45%	
2014	40 11%	44 13%	13 4%	9 3%	14 4%	5 1%	10 3%	6 2%	13 4%	12 3%			60 17%	53 15%	9 3%	12 3%	38 11%	11 3%	197 56%	152 44%	

Källa: SCB

Figur 1: Andelen manliga respektive kvinnliga riksdagsledamöter per parti och valår.

De manliga ledamöterna är helfyllda och kvinnliga streckade. Männerna visas till vänster om pilarna och kvinnorna finns till höger. Den svarta streckade linjen visar 50 procent och procentuppgifterna i figuren avser den totala andelen kvinnliga ledamöter.



Källa: SCB, utredningstjänstens bearbetning.

Sedan valet 1994 har riksdagen haft över 40 procent kvinnliga ledamöter. Sedan dess har alltså riksdagen haft en balanserad könsfördelning enligt 40/60-måttet, dvs. andelen av vardera könet är minst 40 procent. Ser man till enskilda partier så har samtliga partier förutom KD, L (FP) och SD över 40 procent kvinnliga riksdagsledamöter år 2014. I antal har de kvinnliga ledamöterna ökat från 95 ledamöter år 1982 till 152 ledamöter år 2014.

Riksdagens utskott

Riksdagsutskottens sammansättning kan variera något över året beroende på utbyten, sjukskrivningar etc. Utredningstjänsten har därför valt att studera utskottens sammansättning vid ett specifikt datum varje år, den 1 december. Datumet som valts ligger i slutet av hösten då statsrådsersättare är på plats och ordföranden valts i samtliga utskott.²

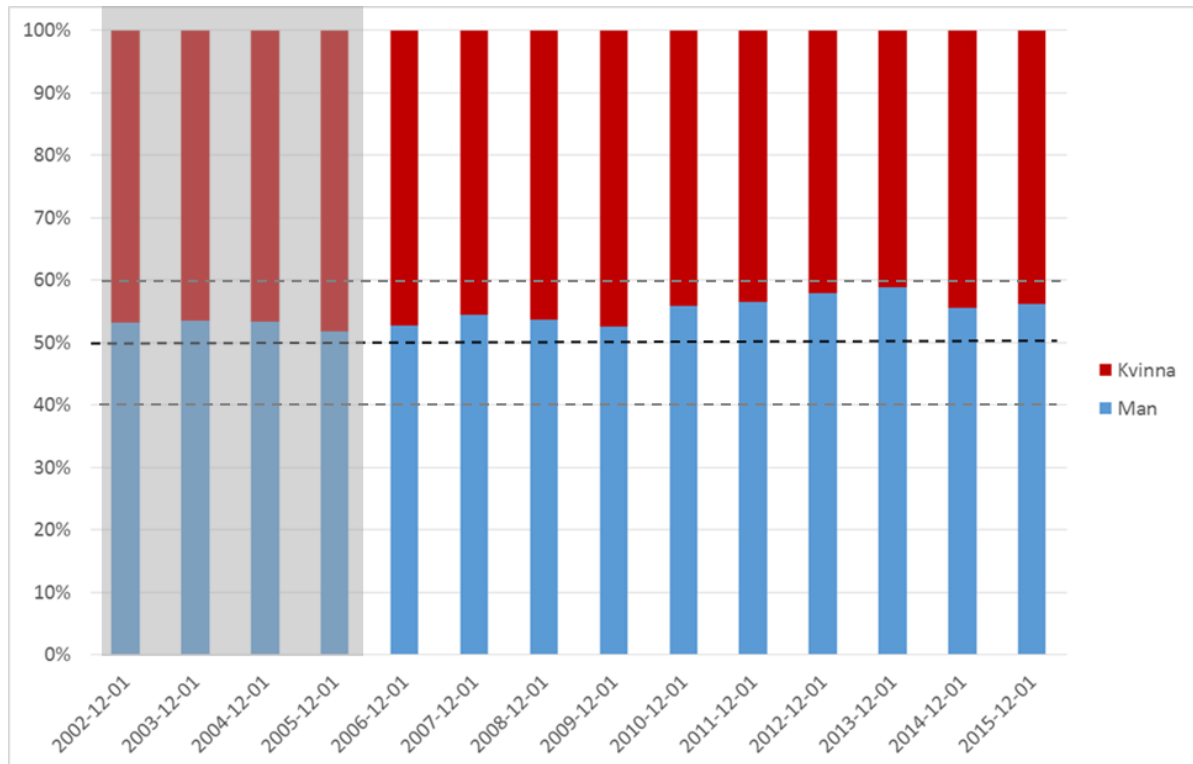
Informationen om utskottens sammansättning är hämtad ifrån riksdagsdatabasen ”Personer och organisationer i det parlamentariska systemet” förkortad Pops.³ Pops är ett system för att hantera och tillgängliggöra information om riksdagens ledamöter och deras politiska uppdrag. Syftet med systemet är att man ska kunna få fram information om riksdagens sammansättning vid ett givet datum, men systemet är inte utvecklat för att ta ut tidsserier, vilket leder till vissa kvalitetsproblem. En felkälla utredningstjänsten har identifierat orsakas av att Pops skapades 2010 och att Pops för tidigare år innehåller uppgifter som är inhämtade från äldre databaser. Dessa äldre databaser var upplagda på ett annat sätt och data är inte fullt ut kvalitetssäkrad och korrigerad. Före 2006 är t.ex. antalet ordinarie ledamöter i utskotten i många fall felaktigt. Vid en genomgång visar det sig att vissa ledamöter är dubbelregistrerade, men även om dubletter manuellt raderas går det inte att få fram en korrekt sammanställning. Detta leder till att det är svårt att med tillräcklig kvalitet undersöka utskottens könsammansättning före år 2006. Ordförande och vice ordförande i utskotten har däremot gått att identifiera för samtliga år och går därmed att studera.

Figur 2 visar fördelningen mellan kvinnliga och manliga ordinarie utskottsledamöter (inklusive ordförande och vice ordförande) under perioden 2002 till 2015. Uppgifterna är inte normaliserade för kammarens sammansättning (denna har för övrigt varit relativt stabil under tidsperioden, se *figur 1*). Före 2006 är uppgifterna som nämnts ovan osäkra eftersom datasetet från Pops innehåller mer än 17 ledamöter per utskott (gråmarkerade i figuren). De streckade linjerna visar 40, 50 respektive 60 procent. Av figuren framgår det att könsfördelningen i utskotten är jämn sett till alla utskott. Med ”jämn” avses här att mellan 40 och 60 procent av de ordinarie utskottsledamöterna är kvinnor. Utskottens sammansättning liknar alltså kammarens sammansättning.

² Först testades ett tidigare datum under hösten, men det visade sig att alla utskott inte hade hunnit välja ordförande alla år.

³ Personer och organisationer i det parlamentariska systemet, Pops, se <http://pops.riksdagen.se/>

Figur 2: Andelen manliga (blå) respektive kvinnliga (röda) ordinarie* i samtliga utskott under perioden 2002 till 2015. Före 2006 är uppgifterna osäkra.

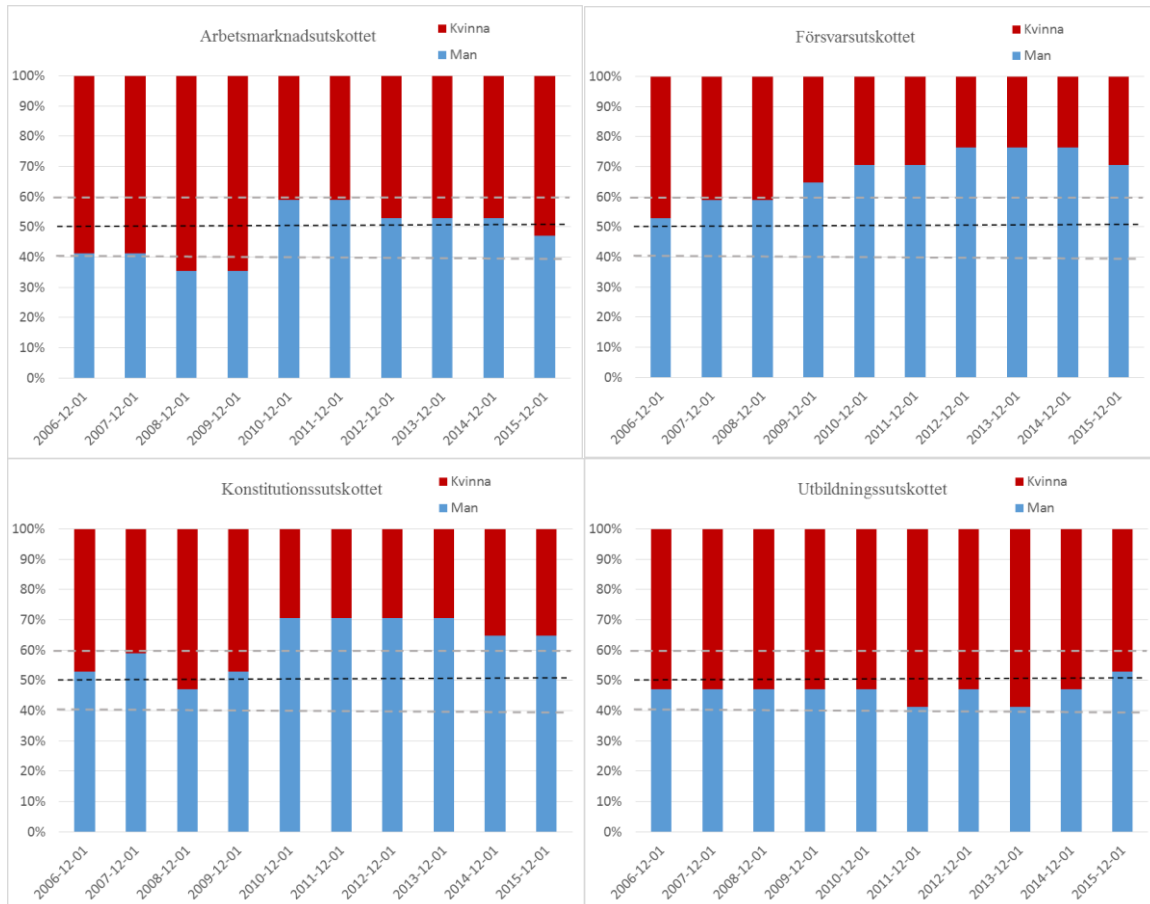


Anm: *Ordinarie avser ordförande, vice ordförande samt ledamöter. Suppleanter är inte inkluderade.

Källa: Pops, utredningstjänstens bearbetning.

För enskilda utskott kan dock andelen kvinnliga respektive manliga ordinarie utskottsledamöter vara mer ojämnt fördelad. Detta illustreras i *figur 3* som visar andelen kvinnor respektive män i fyra olika utskott (AU, FöU, KU och UbU) under perioden 2006 till 2015. Försvarsutskottet (FöU) är det av utskotten som har en störst andel män i förhållande till kvinnor. Inget utskott har en lika tydlig kvinnlig övervikt som FöU har en manlig övervikt utan fördelningen är vanligen jämnare.

Figur 3: Andelen av de ordinarie* utskottsledamöterna som är män respektive kvinnor i arbetsmarknadsutskottet, försvarsutskottet, konstitutionsutskottet samt utbildningsutskottet under perioden 2006 till 2015.



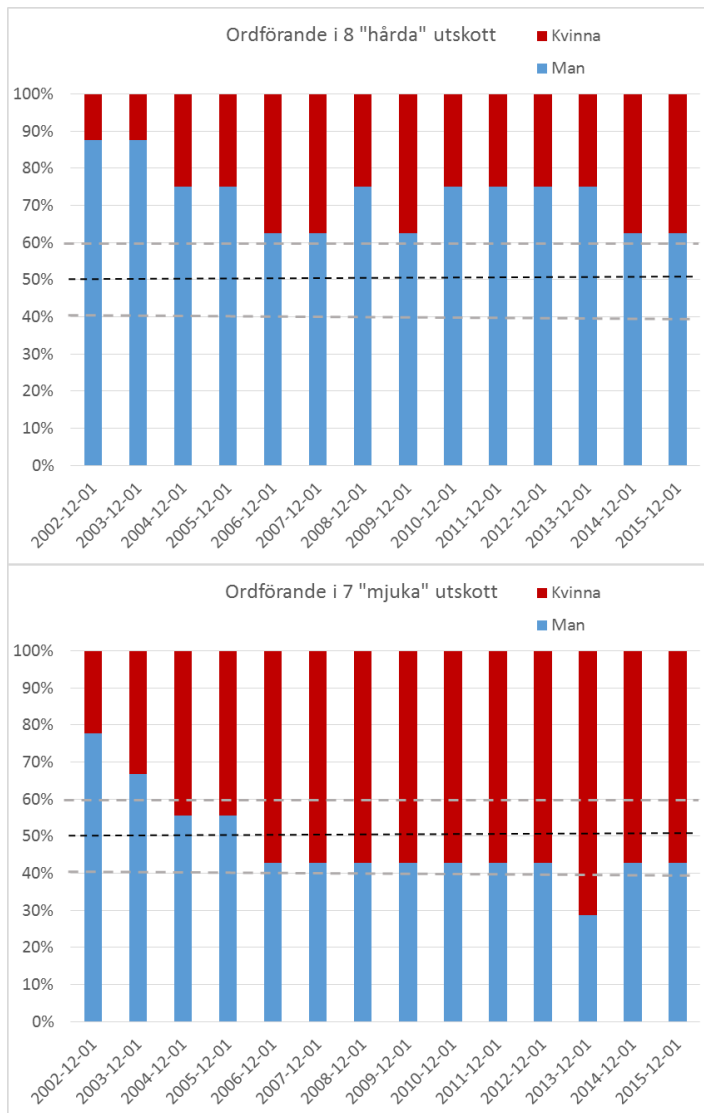
Anm: *Ordinarie avser ordförande, vice ordförande samt ledamöter. Suppleanter är inte inkluderade.

Källa: Pops, utredningstjänstens bearbetning.

Skillnaden mellan olika utskott visas även i *figur 4* där utskotten delats in i två kategorier som här kallats ”mjuka” och ”hårda” utskott. Figuren visar andelen ordföranden som är män respektive kvinnor i de två kategorierna. Både indelningen och begreppen är grova och gränsdragningarna kan förstås diskuteras och också vara kontroversiella. Indelningen kan också göras på andra sätt. Indelningen görs här för att undersöka om intressanta mönster uppträder som ger anledning till ytterligare analys. Kategorierna ”mjuka” och ”hårda” används för att mycket grovt korrespondera till traditionellt sett ”manliga” och ”kvinnliga” ämnes- eller intresseområden. Till de ”mjuka” utskotten har i denna sammanställning räknats följande sju utskott: kulturutskottet, miljö- och jordbruksutskottet, socialförsäkringsutskottet, socialutskottet, utbildningsutskottet, arbetsmarknadsutskottet och civilutskottet (lagutskottet och bostadsutskottet). ”Hårda” utskott innefattar här: finansutskottet, försvarsutskottet, näringsutskottet, konstitutionsutskottet, justitieutskottet, skatteutskottet, trafikutskottet och utrikesutskottet. Vid denna indelning

tycks de ”hårda” utskotten ha haft något fler manliga ordföranden i förhållande till de ”mjuka” utskotten som i sin tur tycks ha haft något fler kvinnliga ordföranden under perioden. Mönstret är dock svagt och eftersom analysen rör ett fåtal utskott ger enskilda individer stort utslag i procent räknat.

Figur 4: Andelen av ordföranden i utskotten som är män respektive kvinnor under perioden 2002 till 2015 fördelat på ”hårda” respektive ”mjuka” utskott.

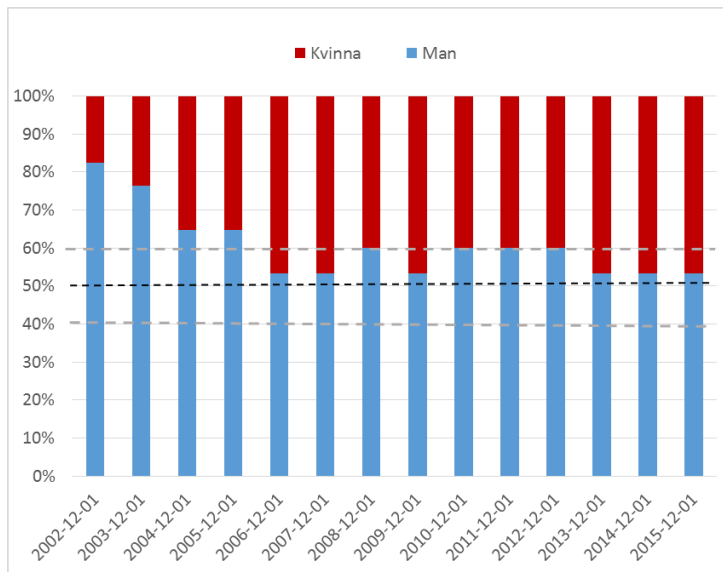


Anm: ”Hårda” utskott är här: finansutskottet, försvarsutskottet, näringsutskottet, konstitutionsutskottet, justitieutskottet, skatteutskottet, trafikutskottet och utrikesutskottet. ”Mjuka” utskott är här: kulturutskottet, miljö- och jordbruksutskottet, socialförsäkringsutskottet, socialutskottet, utbildningsutskottet, arbetsmarknadsutskottet och civilutskottet (lagutskottet och bostadsutskottet).

Källa: Pops, utredningstjänstens bearbetning.

Ser man däremot till samtliga utskott så har skillnaderna mellan utskotten tagit ut varandra och sedan 2006 finns en balanserad könsfördelning enligt 40/60-måttet, dvs. andelen av vardera könet är minst 40 procent. Se *figur 5* som visar andelen kvinnliga respektive manliga ordföranden i samtliga utskott under perioden 2002 till 2005.

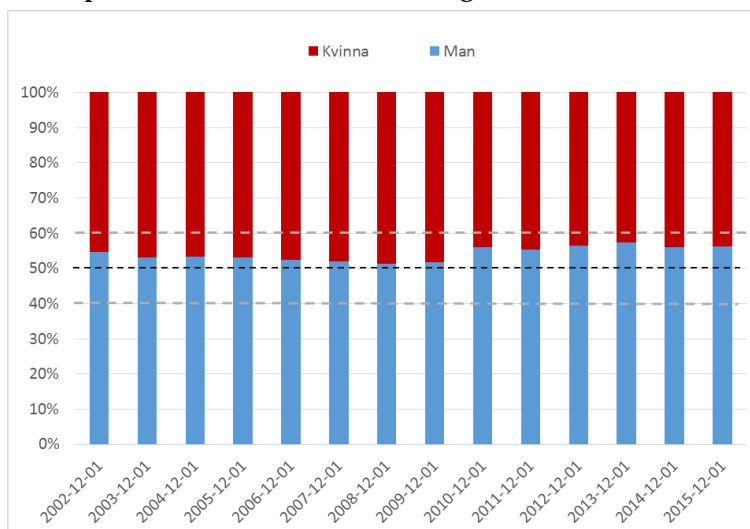
Figur 5: Andelen av ordföranden i utskotten som är män respektive kvinnor under perioden 2002 till 2015 i samtliga utskott.



Källa: Pops, utredningstjänstens bearbetning.

Vad gäller vice ordförande i utskotten har posten haft en balanserad könsfördelning enligt 40/60-måttet, under den studerade tidsperioden, vilket visas i *figur 6*.

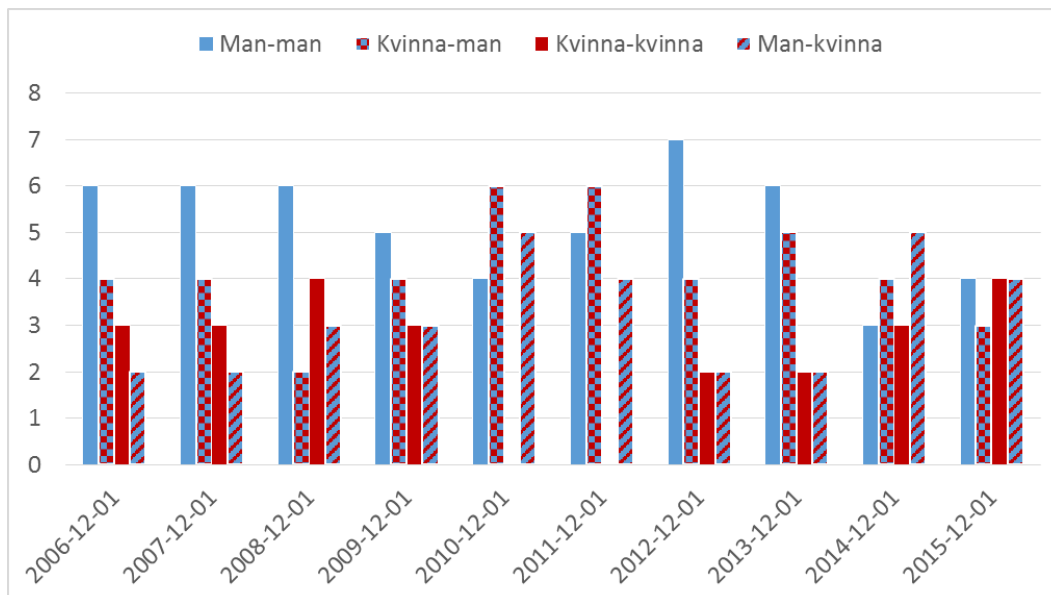
Figur 6: Andelen av vice ordföranden i utskotten som är män respektive kvinnor under perioden 2002 till 2015 i samtliga utskott.



Källa: Pops, utredningstjänstens bearbetning.

Figur 7 visar könsfördelningen mellan ordförande och viceordförande i de 15 utskotten mellan 2006 och 2015. De helfyllda blå staplarna visar antalet utskott som haft en man som ordförande och en man som vice ordförande, de röda staplarna visar antal utskott med ett helt kvinnlig presidium. När det gäller utskott med ett presidium bestående av en man och en kvinna var det fram till 2014 vanligare med en kvinnlig ordförande och en manlig vice ordförande (rödblårutiga staplar) än att utskotten hade en manlig ordförande och en kvinnlig vice ordförande (blårödrandiga staplar). Ser man däremot till enskilda utskott ser fördelningen annorlunda in och vissa utskott har haft en betydligt ojämnare fördelning.

Figur 7: Antal ordförande-vice ordföranden (presidium) av samtliga utskott perioden 2006-2015 fördelat på könssammansättning.



Källa: Pops, utredningstjänstens bearbetning.

Utredningstjänsten har även undersökt könsfördelningen hos suppleanterna och kan konstatera att denna grupp som helhet har en balanserad könsfördelning enligt 40/60-måttet. Utredningstjänsten har inte studerat suppleanterna närmare, eftersom det kräver ytterligare dataunderlag och eftersom syftet med en närmre studie är oklar. En aspekt som vore intressant att studera utifrån ett jämställdhetsperspektiv är om det finns skillnader i vilka ledamöter som endast är suppleanter och inte ordinarie ledamot i något utskott. Många suppleanter sitter även som ordinarie i andra utskott och dataunderlaget måste därför studeras på individnivå om man ska kunna sammanställa dessa uppgifter. Dessutom kan det finnas flera olika anledningar till att en ledamot eventuellt saknar en ordinarie utskottsplats. Anledningen kan vara allt ifrån att ledamoten är nyinvald till att det är en central ledamot med andra tunga uppdrag i riksdagen.

Vid en första snabb blick på statistik ur Pops för den 1 december 2014 och 2015 verkar det i nuläget inte finnas några tydliga skillnader i ålder mellan manliga och kvinnliga utskottsordförande, se *tabell 2*. Den yngsta kvinnliga ordförande är 4 år yngre än den yngsta manliga ordföranden. Det samma gäller medelåldern. Den yngsta kvinnliga vice ordföranden är 13 år yngre än den yngsta manliga vice ordföranden och medelåldern hos kvinnorna är 5 år lägre än männen. Utredningstjänsten har i nuläget inte haft tid att studera denna parameter mer ingående.

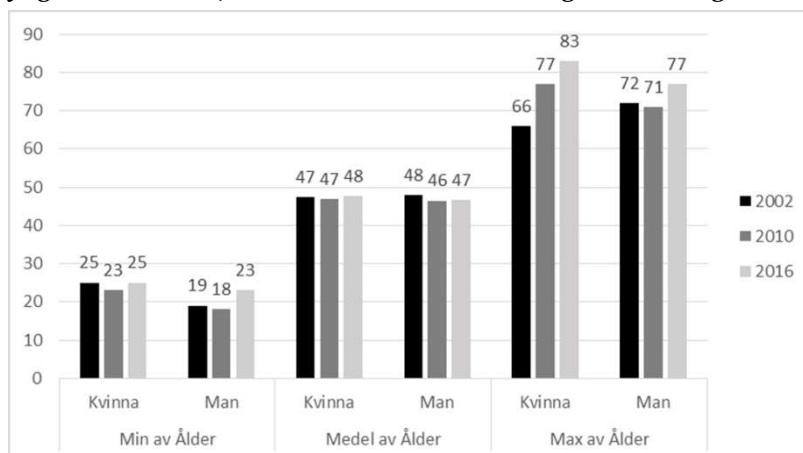
Tabell 2: Ålder- och könsfördelning hos utskottsordförande och vice ordförande 2014-12-01. Antal ledamöter av olika kön och valstatus, ålder hos den yngsta och äldsta personen samt medelåldern i varje kategori.

Kön	Valstatus	Ordförande				Vice ordförande			
		Antal	Yngsta ålder	Medel-ålder	Äldsta	Antal	Yngsta ålder	Medel-ålder	Äldsta
Kvinna	Nygammal	1	59	59	59	2	50	54	58
	Återvald	6	34	43	59	6	26	45	59
	<i>Samtliga kvinnliga</i>	7	34	46	59	8	26	47	59
Man	Nygammal					1	52	52	52
	Återvald	8	38	50	59	6	39	52	70
	<i>Samtliga manliga</i>	8	38	50	59	7	39	52	70

Källa: Pops, utredningstjänstens bearbetning.

Figur 8 nedan visar de tjänstgörande riksdagsledamöternas ålder vid tre tillfällen år 2002, 2010 och 2016. Figuren visar åldern hos den yngsta respektive äldsta kvinnan och mannen samt medelåldern hos alla män respektive kvinnor. Medelåldern är den samma för både män och kvinnor men för alla tre år är den yngst manlig riksdagsledamoten yngre än den yngsta kvinnliga riksdagsledamoten.

Figur 8: Riksdagsledamöternas ålder år 2002, 2010 samt 2016 fördelat per kön, yngsta ledamoten, äldsta ledamoten samt den genomsnittliga åldern.



Källa: Pops, utredningstjänstens bearbetning.

Utredningstjänsten har inte på ett enkelt sätt kunnat identifiera vilka riksdagsledamöter som helt saknar utskottstillhörighet. Uppgifter om ledamöternas utskottstillhörighet finns fram för allt i Pops. Vid ett uttag ur Pops verkar det endast vara ett fåtal ledamöter (mellan 2 och 9 ledamöter) varje år som saknar utskottstillhörighet vare sig som ordinarie eller suppleant. Av dessa är fler män än kvinnor. De personer som i Pops saknar utskottstillhörighet är främst partiledare eller ledande personer i partierna. Det är dock oklart huruvida uppgifterna i Pops är korrekta.

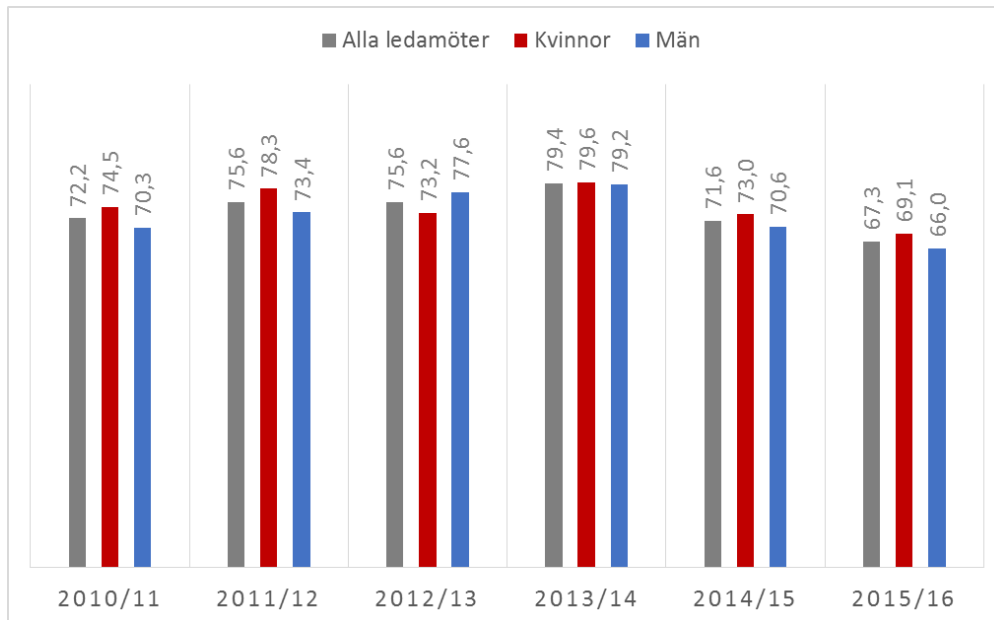
Motioner

Utredningstjänsten har hämtat statistik om motioner lagda i riksdagen under perioden 2010/11 till 2015/16 från [riksdagens öppna data](#). Data för riksmötet 2015/16 omfattar endast del av riksmötet. Totalt omfattar underlaget 20 595 motioner av olika typ. En del motioner är enskilda motioner, andra är kommitté- eller partimotioner. Datasetet från riksdagens öppna data saknar kategorisering på kön varför denna kodning har gjorts manuellt i efterhand. Motionerna har olika antal ledamöter bakom sig och kan vara skrivna antingen av en enskild ledamot, två ledamöter eller fler än två ledamöter. För motioner skrivna av fler än två ledamöter har utredningstjänsten inte haft möjlighet att koda kön på samtliga ledamöter då datasetet endast innehåller första namnet och sedan texten ”m.fl.”. Samtliga motioner har därför kodats efter antal ledamöter: en ledamot, två ledamöter eller > 2 ledamöter; samt kön på första namn. För motioner skrivna av två ledamöter har även kön på det andra namnet kodats. Fokus i denna rapport ligger på de enskilda motionerna, medan partimotioner och kommittémotioner berörs mer kortfattat. I datamaterialet är det även möjligt att titta på hur könsfördelningen av motionerna ser ut för olika utskott, men i denna studie fördjupar sig utredningstjänsten inte i denna aspekt.

Enskilda motioner

Figur 9 visar hur stor andel av riksdagsledamöterna som lägger enskilda motioner själva, per riksmöte och kön under perioden 2010/11 till 2015/16. Observera att 2015/16 inte omfattar ett helt riksmöte och att ingen normalisering har gjorts för kammarens sammansättning. Figuren visar att mellan cirka 67 och 79 procent av riksdagsledamöterna lägger minst en enskild motion själv per riksmöte. Under samtliga studerade riksmöten utom 2012/2013 lägger en något större andel av de kvinnliga riksdagsledamöterna enskilda motioner själva än de manliga riksdagsledamöterna.

Figur 9: Andelen av riksdagsledamöterna som lägger minst en enskild motion själv per riksmöte* och kön.



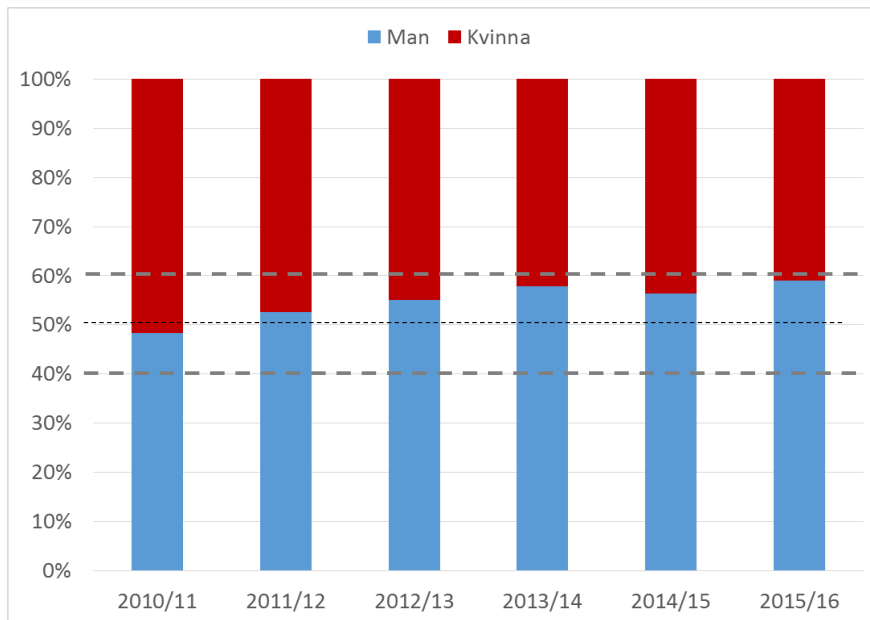
Anm: *Enskilda motioner skrivna av en ledamot. Riksmötet 2015/16 avser endast en del av riksmötet fram till december 2015.

Källa: Riksdagens öppna data, utredningstjänstens bearbetning.

Enskilda motioner av en ledamot

Figur 10 visar hur stor del av de enskilda motionerna skrivna av en ledamot som är skrivna av män respektive kvinnor under perioden 2010/11 till 2015/16. Observera att 2015/16 inte omfattar ett helt riksmöte och att ingen normalisering har gjorts för kammarernas sammansättning. Under samtliga riksmöten har det varit en jämn könsfördelning av de enskilda motionerna enligt 40-60 måttet, dvs. kvinnor och män har skrivit ungefär lika många av de enskilda motionerna skrivna av en ledamot.

Figur 10: Andelen av de enskilda motionerna skrivna av en ledamot som är skrivna av män respektive kvinnor under perioder 2010 till 2015.



Anm: Riksmötet 2015/16 avser endast en del av riksmötet fram till december 2015.

Källa: Riksdagens öppna data, utredningstjänstens bearbetning

Möjligen finns en tendens till att andelen enskilda motioner skrivna av en manlig ledamot har ökat något under perioden. För att belägga en sådan ökning behöver dock en djupare analys göras och det kan finnas flera anledningar till en eventuell ökning. Till exempel kan enskilda manliga ledamöter över lag ha lagt fler motioner per ledamot eller också kan ökningen bero på att en eller flera enskilda manliga ledamöter lägger väldigt många motioner (s.k. outliers). Antalet motioner per ledamot är därför viktigt att studera vidare för att få en ökad förståelse över hur spridningen ser ut mellan enskilda ledamöter. En sådan analys görs i *tabell 3* och *figur 11* nedan.

I *tabell 3* sammanställs statistik över antalet enskilda motioner skrivna av en ledamot per riksmöte och kön. Tabellen visar antalet enskilda motioner skrivna av en ledamot, antalet ledamöter fördelat på kvinnor respektive män som skrivit enskilda motioner, det genomsnittliga antalet (medel samt median) enskilda motioner per ledamot. Max anger hur många motioner den ledamot som skrivit flest antal enskilda motioner under riksmötet har skrivit. Som framgår av tabellen är det stor variation i antal motioner per ledamot. Enskilda ledamöter har skrivit allt mellan 0 och 67 motioner per riksmöte.

Tabell 3: Antalet och andelen enskilda motioner skrivna av en enskild ledamot, per riksmöte och kön.

	2010/11	2011/12	2012/13	2013/14	2014/15	2015/16
Kvinnor						
Antal motioner av kvinnor	870	792	747	865	730	708
Antal kvinnor som lagt motioner	117	123	115	125	111	105
Medel kvinnor	5,5	5,0	4,8	5,5	4,8	4,7
Max kvinnor	50	29	37	48	37	38
Median kvinnor	3	2	3	4	3	2
Standardavvikelse kvinnor	8,0	6,1	6,4	6,5	6,3	6,2
Män						
Antal motioner av män	813	873	914	1 189	943	1 021
Antal män som lagt motioner	135	141	149	152	139	130
Medel män	4,2	4,5	4,8	6,2	4,8	5,2
Max män	32	30	46	43	52	67
Median män	2	2	3	3	2	2
Standardavvikelse män	5,8	5,9	6,4	7,7	7,9	9,2
Totalt						
Totalt antal motioner	1 683	1 665	1 661	2 054	1 673	1 729
Totalt antal ledamöter	252	264	264	277	250	235
Medel totalt	4,8	4,8	4,8	5,9	4,8	5,0
Median totalt	2	3	3	4	2	2

Anm: Riksmötet 2015/16 avser endast en del av riksmötet fram till december 2015.

Källa: Riksdagens öppna data, utredningstjänstens bearbetning

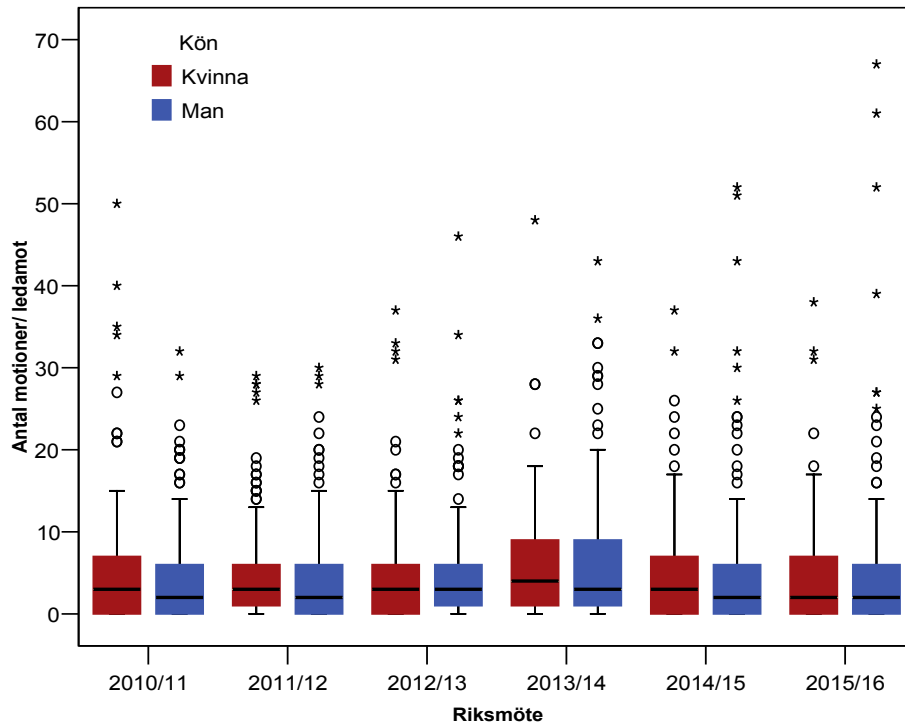
Uppgifterna i *tabell 3* visas tydligare i en s.k. boxplot (*figur 11*) där spridningen i antal enskilda motioner av en ledamot per ledamot visas som lådor/boxar. Inom boxen ligger hälften av alla värden, strecket i boxen visar medianvärdet, \circ visar outliers ($>1,5$ gånger boxens höjd) och * visar extremvärden (> 3 gånger boxens höjd), whiskers \perp visar lägsta och högsta värdet alternativt $1,5$ gånger boxens höjd om det finns outliers eller extremvärden. Av boxplotten framgår att det finns flera outliers och extremvärden uppåt, dvs. ett flertal ledamöter av både könen som skriver betydligt fler motioner än genomsnittet. Det framgår också att det inte är någon signifikant skillnad mellan könen eller från år till år, dvs. kvinnor och män skriver, som grupp, i genomsnitt ungefär lika många enskilda motioner per individ. Medianvärdet varierar mellan 2 och 4 enskilda motioner skrivna av en person per ledamot⁴.

Utifrån figurerna 9 och 10 kan man få intrycket att män generellt lägger fler motioner per ledamot, men figur 11 visar att detta är ett felaktigt antagande. Det rör sig snarare om att det finns ett större antal manliga ledamöter som lägger betydligt fler motioner än

⁴ Medianvärdet är det mittersta värdet dvs. lika många ledamöter har lagt fler enskilda motioner (en ledamot) per individ som färre.

genomsnittet. Det finns även kvinnliga ledamöter som lägger betydligt fler enskilda motioner än den genomsnittliga kvinnliga ledamoten. Dessa är dock överlag något färre till antalet eller lägger något färre motioner per ledamot eller än sina manliga motsvarigheter.

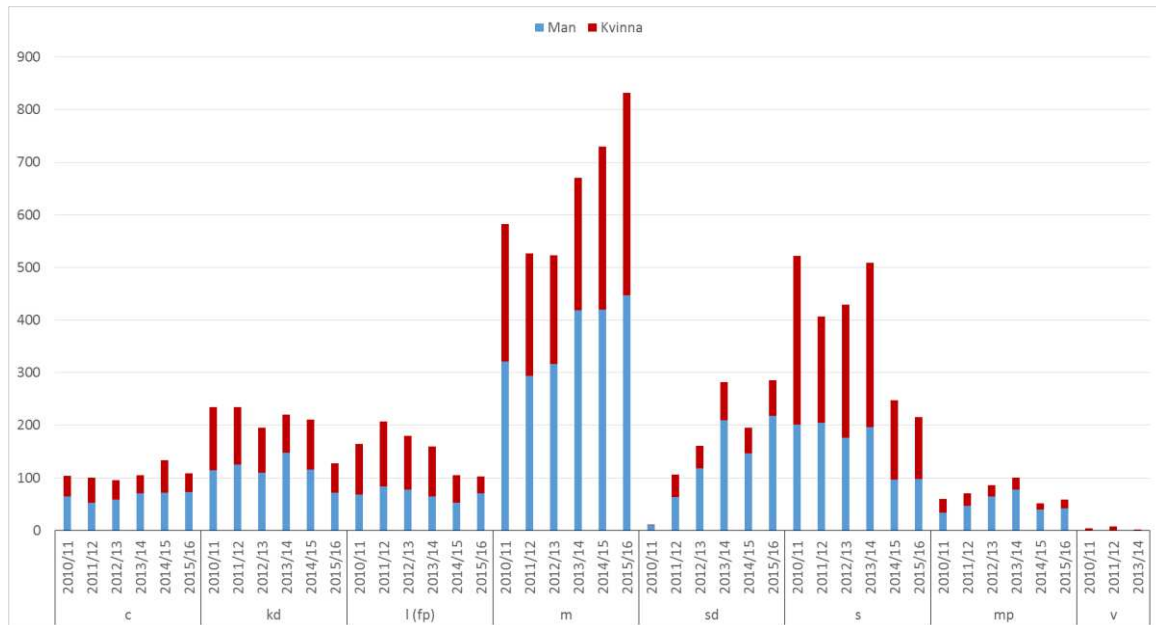
Figur 11: Boxplot som visar antalet enskilda motioner av en ledamot fördelat på kön och riksmöte.



Anm: Riksmötet 2015/16 avser endast en del av riksmötet fram till december 2015.
 Källa: Riksdagens öppna data, utredningstjänstens bearbetning i SPSS 12.0.1.

Studerar man de enskilda motionerna lagda av en ledamot lite närmare framgår det att det finns skillnader mellan partierna, vilket illustreras i figur 12. Ledamöter från vissa partier lägger många enskilda motioner som enskild ledamot medan ledamöter i andra partier främst lägger enskilda motioner ihop med partikollegor, eller andra former av motioner som partimotioner. Det finns även skillnader i antalet motioner mellan åren, vilket troligen är kopplat till huruvida partiet har befunnit sig i opposition eller inte.

Figur 12: Antalet enskilda motioner av en ledamot per kön, parti och riksmöte.

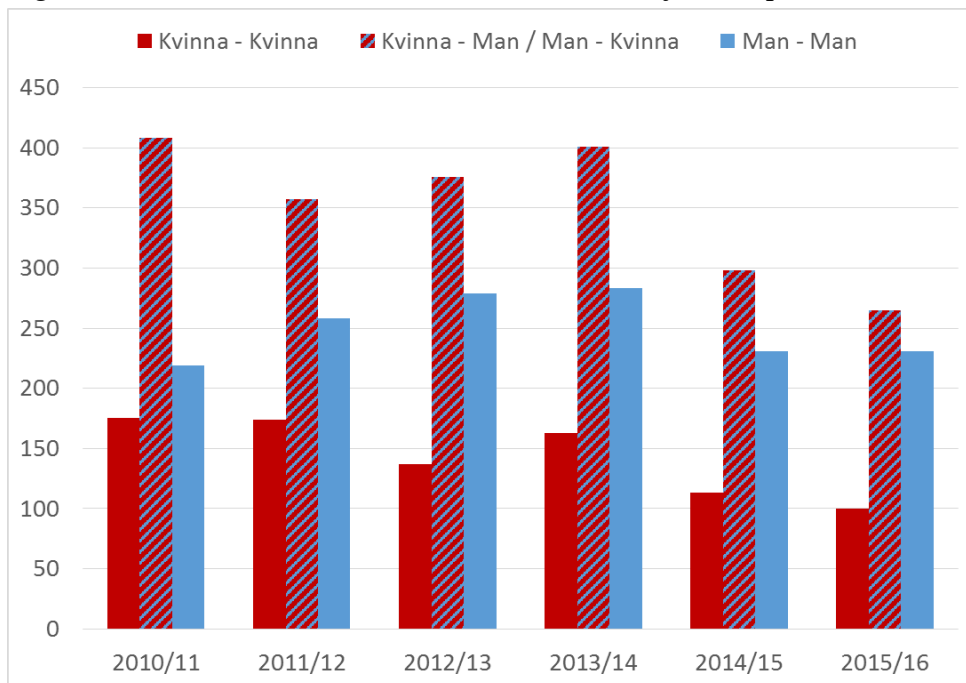


Anm: Riksmötet 2015/16 avser endast en del av riksmötet fram till december 2015.

Källa: Riksdagens öppna data, utredningstjänstens bearbetning

Som nämndes i inledningen av detta avsnitt så görs ingen långtgående analys över hur motionernas könsfördelning ser ut för olika utskott. I datasetet finns dock möjlighet att titta vidare på denna aspekt. Vid en enkel kvantitativ analys av data kan man dock konstatera att de manliga och kvinnliga ledamöternas motioner inte är helt balanserade enligt 40/60-måttet för samtliga utskott. Ett exempel på detta visar i figur 13 som visar andelen enskilda motioner av en ledamot per kön och utskott under riksmötena 2010/11, 2012/13 samt 2014/15.

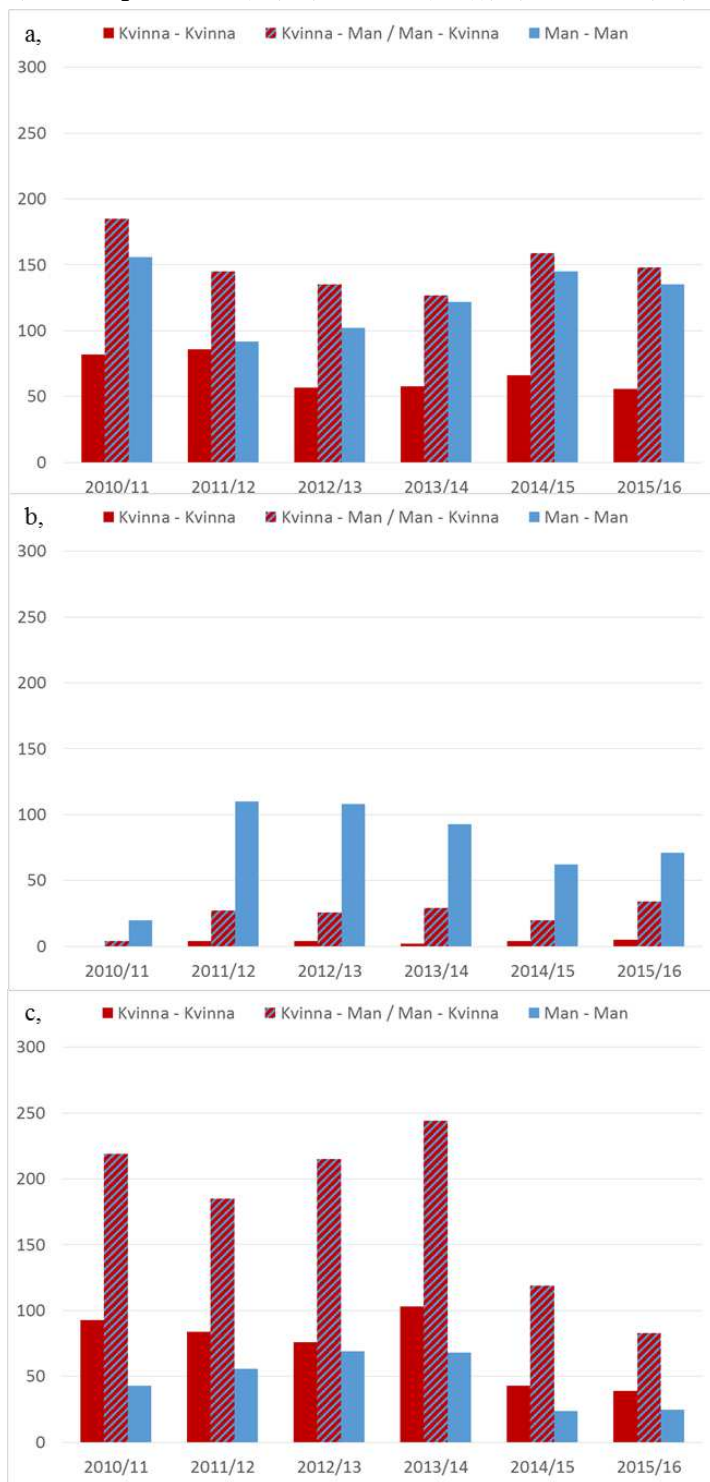
Figur 14: Enskilda motioner skrivna av två ledamöter fördelat per kön och riksmöte.



Anm: Riksmötet 2015/16 avser endast en del av riksmötet fram till december 2015.

Källa: Riksdagens öppna data, utredningstjänstens bearbetning

Figur 15: Antal motioner skrivna av två ledamöter per kön och riksmöte. för a, Allianspartierna (M, C, KD & L(FP)), b, sd samt C, S, Mp & V.



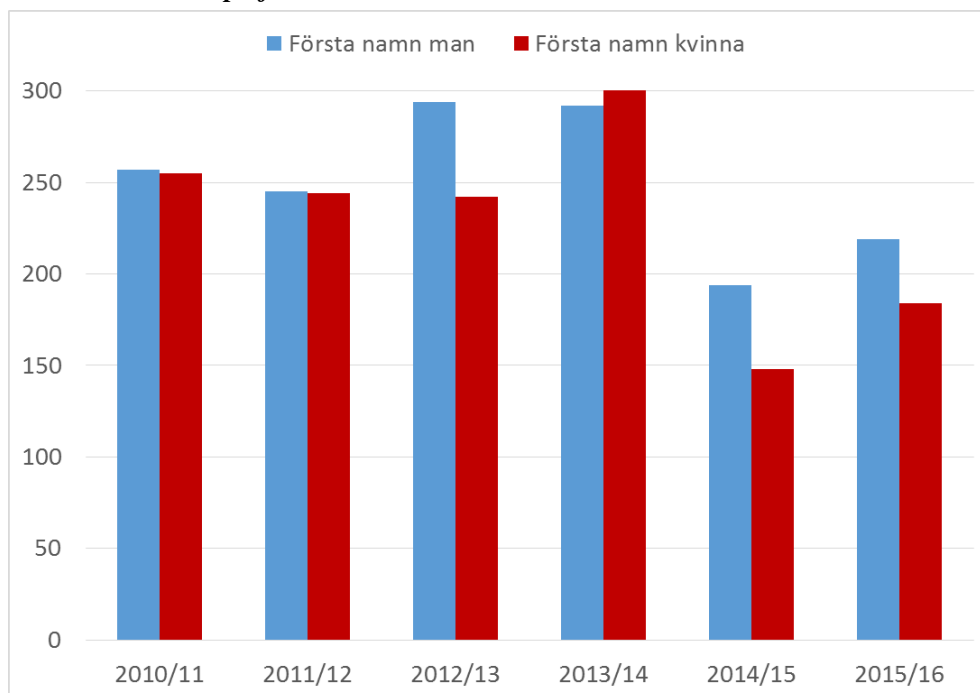
Anm: Riksmötet 2015/16 avser endast en del av riksmötet fram till december 2015.

Källa: Riksdagens öppna data, utredningstjänstens bearbetning

Enskilda motioner av fler än två ledamöter

I de fall där fler än två ledamöter ligger bakom en enskild motion har utredningstjänsten enbart kunnat kategorisera motionerna efter kön på det första namnet. Utredningstjänsten har inte haft möjligheter i att fördjupa sig i vilka bakomliggande principer eller förklaringar till vem som står som första namn på dessa motioner utan redovisar bara statistiken som den ser ut. Som framgår av *figur 16* är det ungefär lika vanligt att motionerna skrivna av två ledamöter har ett kvinnligt namn först som ett manligt namn. De senaste två riksmötena samt under riksmötet 2012/13 har dock fler motioner i denna grupp haft ett manligt namn först, men anledningen till detta kan utredningstjänsten i nuläget inte uttala sig om. På samma sätt som för övriga motioner kan denna förändring eventuellt vara kopplad till regeringsskiftet och de tidigare nämnda skillnaderna mellan olika partier. En faktor som kan spela in är i så fall förändrad senioritet i partierna.

Figur 16: Antalet enskilda motioner skrivna av fler än två ledamöter fördelat per riksmöte och kön på första namn.



Anm: Riksmötet 2015/16 avser endast en del av riksmötet fram till december 2015.

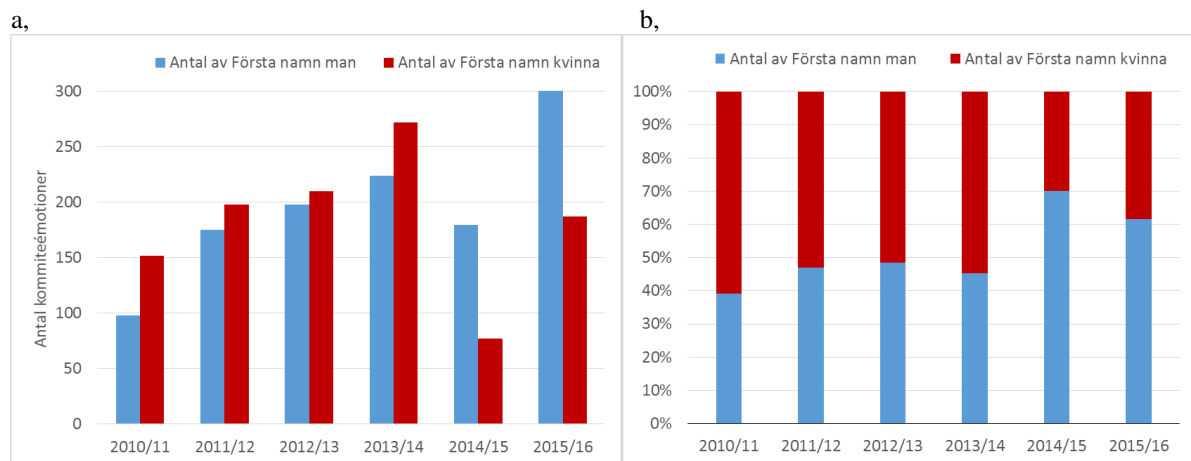
Källa: Riksdagens öppna data, utredningstjänstens bearbetning

Kommittémotioner

När det gäller kommittémotioner har utredningstjänsten kategoriserat motionerna efter den första ledamotens kön. Detta kan eventuellt medföra vissa tolkningsproblem eftersom det kan finnas okända faktorer som eventuellt påverkar vem som har sitt namn först på kommittémotionen. *Figur 17* visar hur antalet kommittémotioner med ett manligt respektive kvinnligt namn först har förändrats under perioden 2010/11 till 2015/16. Av figuren framgår tydligt att både antalet kommittémotioner och fördelningen mellan

män och kvinnor förändrades vid regeringsskiftet 2014. Under perioden 2010/11 till 2013/14 ökade antalet kommittémotioner stadigt och ett större antal kommittémotioner hade ett kvinnligt namn först än ett manligt. Riksmötet 2014/15 minskade antalet kommittémotioner kraftigt, vilket sannolikt främst är kopplat till regeringsskiftet. Hittills under riksmötet 2015/16 har antalet kommittémotioner ökat kraftigt (observera att figuren bara visar halva riksmötet 2015/16). Både under 2014/15 och hittills under 2015/16 har fler kommittémotioner haft ett manligt namn först än ett kvinnligt. Utredningstjänsten anser dock att det är svårt att dra några direkta slutsatser utan en djupare kvalitativ analys av motionerna.

Figur 17: Antalet (a,) och andelen (b,) av kommittémotioner som har ett manligt respektive kvinnligt namn först, under perioden 2010/11 till 2015/16.



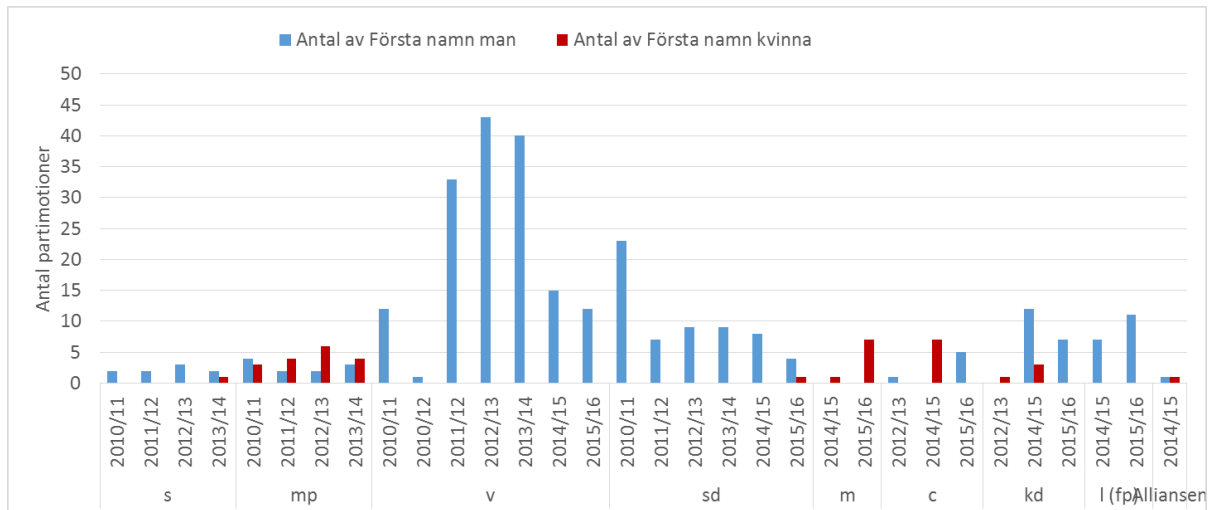
Anm: Riksmötet 2015/16 avser endast en del av riksmötet fram till december 2015.

Källa: Riksdagens öppna data, utredningstjänstens bearbetning

Partimotioner

Partimotionerna är betydligt färre i antal än de övriga motionerna. Även när det gäller partimotionerna har utredningstjänsten kodat dessa efter det första namnets kön. Gällande partimotionerna är det svårt att studera dessa som grupp eftersom de är starkt knutna till partierna och dess kultur och struktur. *Figur 18* visar antal partimotioner under perioden 2010/11 till 2015/16 fördelat per kön på första namn, riksmöte och parti. Av figuren framgår det att partierna använder sig av partimotioner i väldigt olika utsträckning och endast under år då partiet är i opposition. Vanligen är det partiledaren som står som första namn på partimotionerna vilket gör att dessa motioner är ointressanta som indikatorer på jämställdhet i riksdagen.

Figur 18: Antal partimotioner under perioden 210/11 till 2015/16 fördelat per kön på första namn, riksmöte och parti.



Anm: Riksmötet 2015/16 avser endast en del av riksmötet fram till december 2015.

Källa: Riksdagens öppna data, utredningstjänstens bearbetning

Interpellationer

Utredningstjänsten har hämtat statistik om interpellationer under perioden 2010/11 till 2015/16 från [riksdagens öppna data](#). Data för riksmötet 2015/16 omfattar endast del av riksmötet. Totalt omfattar underlaget 3 007 interpellationer. Datasetet från riksdagens öppna data saknar kategorisering på kön varför denna kodning har gjorts manuellt i efterhand. Antalet interpellationer per år har varit relativt stabilt under tidsperioden bortsett från riksmötet 2014/15 då antalet interpellationer ökade kraftigt, se *tabell 4*. Denna ökning är troligen kopplad till regeringsskiftet, vilket styrks av att en motsvarande ökning ses vid riksmötet 2007/2008 (844 interpellationer). Av *tabell 4* framgår det att det generellt har varit en relativt jämn könsfördelning mellan interpellationerna från manliga respektive kvinnliga riksdagsledamöter. Riksmötet 2014/15 och 2015/16 (halva riksmötet) syns möjligen en svag övervikt interpellationer av manliga riksdagsledamöter, men riksmötet 2014/2015 är som tidigare nämnts ett atypiskt riksmöte och för 2015/2016 är enbart interpellationer fram till årsskiftet inkluderade.

Antalet interpellationer och vem som ställer en interpellation påverkas även av vilka partier som är i regeringsställning respektive opposition samt vad dessa partier har för könsammansättning.⁵ Detta diskuteras lite mer ingående i slutet av denna rapport.

⁵ Konstitutionsutskottet, *Frågeinstitutet som kontrollinstrument*, Rapporten från riksdagen 2011/12:RFR6.

Tabell 4: Interpellationer under perioden 2010-2015, totalt antal, antal och andel från manlig respektive kvinnlig riksdagsledamot.

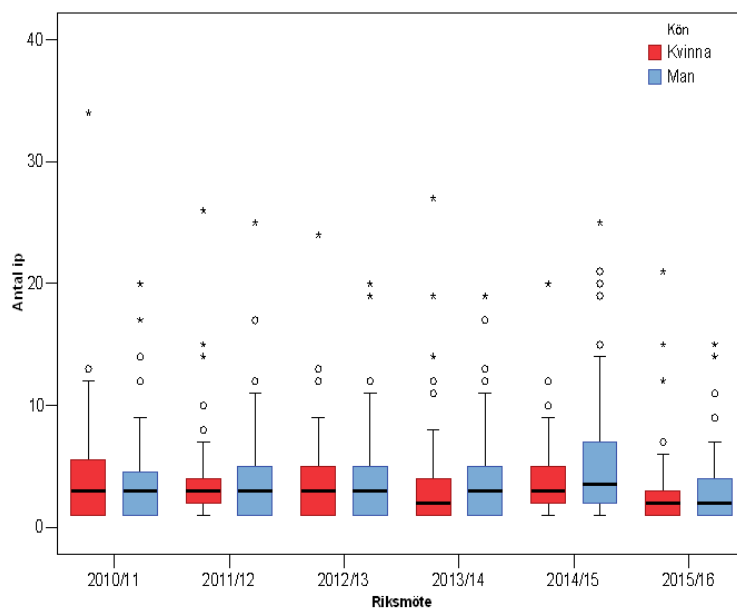
Riksmöte	Totalt antal	Antal av man	Antal av kvinna	Andel av man (%)	Andel av kvinna (%)
2010/11	446	196	250	43,9	56,1
2011/12	449	231	218	51,4	48,6
2012/13	513	270	243	52,6	47,4
2013/14	540	289	251	53,5	46,5
2014/15	765	485	280	63,4	36,6
2015/16	294	176	118	59,9	40,1

Anm: Riksmötet 2015/16 avser endast en del av riksmötet fram till december 2015.

Källa: Riksdagens öppna data, utredningstjänstens bearbetning

Figur 19 visar antal interpellationer per enskild riksdagsledamot fördelat per riksmöte och kön. Boxplotten inkluderar enbart de ledamöter som skrivit minst en interpellation varför minimivärden saknas. Inom boxen ligger hälften av alla värden, strecket i boxen visar medianvärdet, \circ visar outliers ($>1,5$ gånger boxens höjd) och * visar extremvärden (> 3 gånger boxens höjd), whiskers \perp visar lägsta och högsta värdet alternativt $1,5$ gånger boxens höjd om det outliers eller extremvärden. Som framgår av figuren finns det inte en jämn fördelning av antal interpellationer per riksdagsledamot utan vissa riksdagsledamöter ställer betydligt fler interpellationer än andra, vilket syns som outliers och extremvärden i boxplotten. Figuren visar också att det inte finns någon signifikant skillnad vare sig mellan riksmöten eller kön.

Figur 19: Boxplot över antal interpellationer per riksdagsledamot fördelat per kön och riksmöte.



Anm: Riksmötet 2015/16 avser endast en del av riksmötet fram till december 2015.

Riksdagsledamöter som inte lagt någon interpellation är exkluderade i analysen.

Källa: Riksdagens öppna data, utredningstjänstens bearbetning i SPSS 12.0.1.

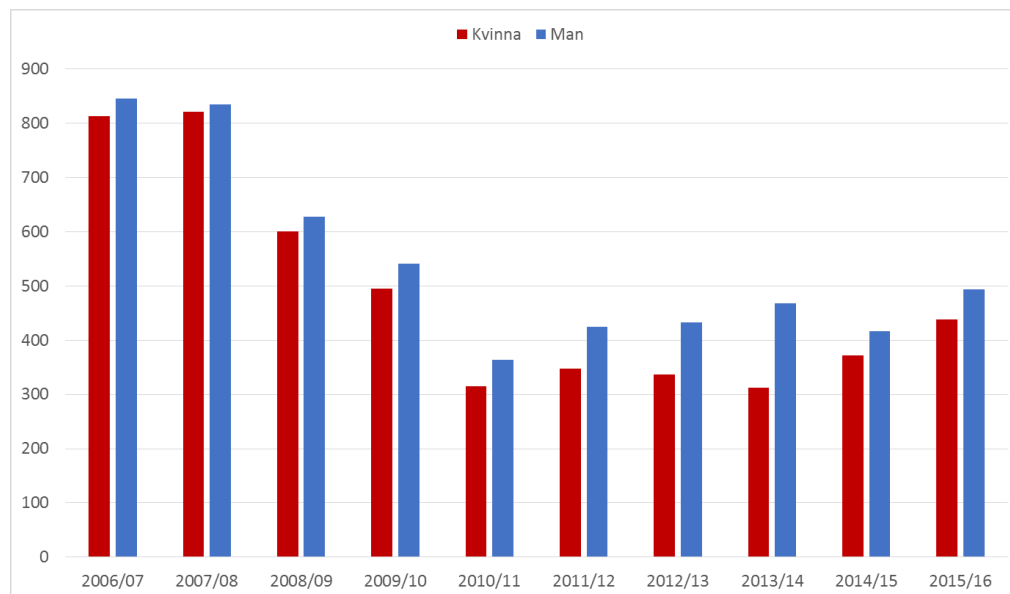
I nuläget har utredningstjänsten inte studerat om det finns skillnader i vilka departement som kvinnliga respektive manliga riksdagsledamöter ställer interpellationer till. I underlaget finns uppgifter om ministrar medan statsråd endast är angivna som ”statsråd”, vilket gör att en extra kodning behöver genomföras om man t.ex. vill titta på hur interpellationerna fördelat sig per departement.

Skriftliga frågor

Statistik över skriftliga frågor är hämtade från [riksdagens öppna data](#) för perioden 2006/07 till 2015/16. Data för riksmötet 2015/16 omfattar endast del av riksmötet. Totalt omfattar datasetet 10 297 skriftliga frågor. Datasetet från riksdagens öppna data saknar kategorisering på kön varför denna kodning har gjorts manuellt i efterhand. Utredningstjänsten har även kodat kön på mottagande minister eller statsråd.

Figur 20 och 21 visar antalet och andelen av de skriftliga frågorna som är skrivna av kvinnliga respektive manliga riksdagsledamöter. Figurerna visar att antalet skriftliga frågor varierat lite under tidsperioden, men att manlig och kvinnliga riksdagsledamöter skriver ungefär lika många skriftliga frågor. Observera att data inte är justerat för kammarrens sammansättning.

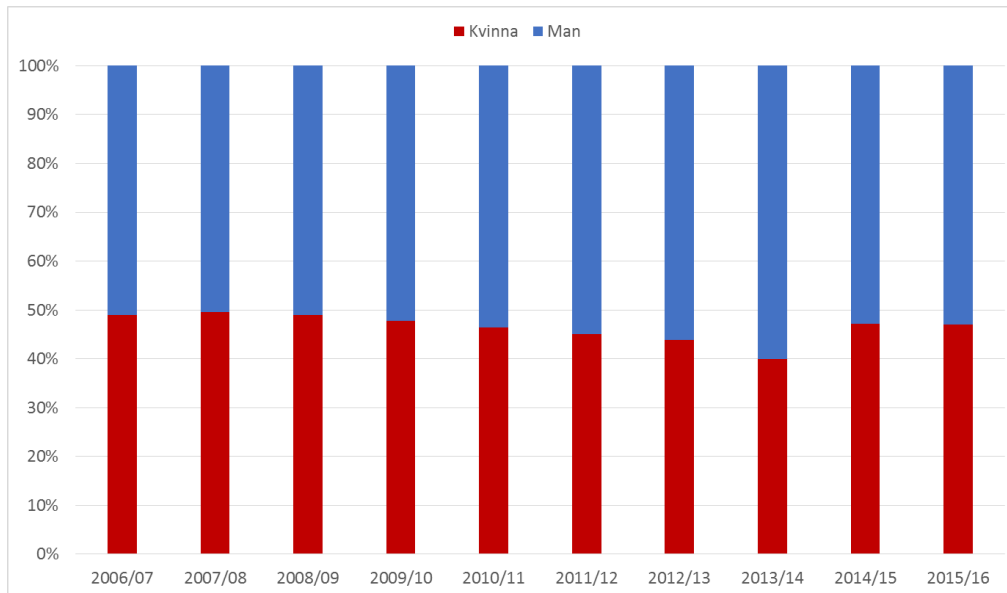
Figur 20: Antal skriftliga frågor per riksmöte och kön under perioden 2006/07 till 2015/16*.



Anm: *Riksmötet 2015/16 avser endast en del av riksmötet fram till december 2015.

Källa: Riksdagens öppna data, utredningstjänstens bearbetning

Figur 21: Andelen skriftliga frågor per riksmöte och kön under perioden 2006/07 till 2015/16*.



Anm: *Riksmötet 2015/16 avser endast en del av riksmötet fram till december 2015.

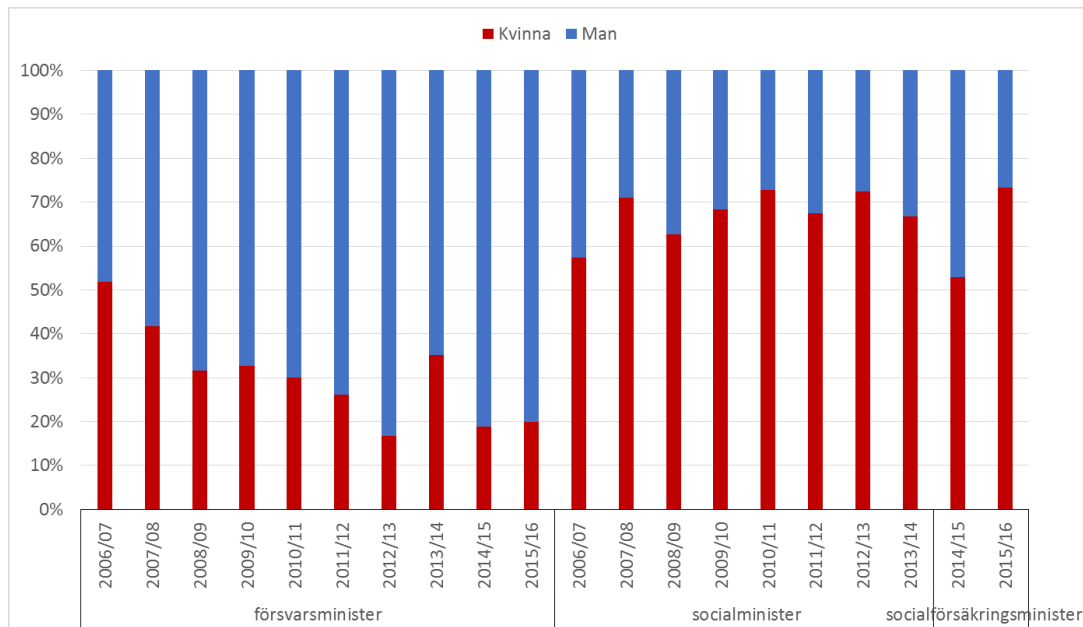
Källa: Riksdagens öppna data, utredningstjänstens bearbetning

Det finns ingen skillnad i hur fördelningen ser ut med avseende på kön hos mottagande minister eller statsråd. I nuläget har utredningstjänsten studerat om det finns skillnader i vilka departement som kvinnliga respektive manliga riksdagsledamöter ställer skriftliga frågor till. I underlaget finns uppgifter om ministrar medan statsråd endast är angivna som statsråd vilket gör att en extra kodning behöver genomföras om man vill titta på skriftliga frågor per departement. Vid en snabb blick på datasetet verkar det dock finnas skillnader mellan könen om man tittar på frågor till vissa enskilda ministrar, se exempel i *figur 22* som visar skriftliga frågor till Försvarsministern respektive Socialministern eller Socialförsäkringsministern. I jämförelse med manliga ledamöter verkar kvinnliga ledamöter i mindre utsträckning verka ställa skriftliga frågor till Försvarsministern och när det gäller Socialministern och Socialförsäkringsministern är förhållandet det motsatta.

Liksom för interpellationerna påverkas de skriftliga frågorna av vilka partier som är i regeringsställning respektive opposition, samt vad dessa partier har för könsammansättning.⁶

⁶ Konstitutionsutskottet, *Frågeinstituten som kontrollinstrument*, Rapporten från riksdagen 2011/12:RFR6.

Figur 22: Andelen skriftliga frågor till försvarsministern respektive socialministern eller socialförsäkringsministern skrivna av kvinnliga respektive manliga riksdagsledamöter.



Anm: *Riksmötet 2015/16 avser endast en del av riksmötet fram till december 2015.
 Källa: Riksdagens öppna data, utredningstjänstens bearbetning

Diskussion och sammanfattande kommentarer

Sammanfattningsvis kan man konstatera att riksdagen, utifrån en enklare kvantitativ analys av de studerade parametrarna, i stort tycks ha en hög grad av jämställdhet. Över 40 procent av riksdagsledamöterna är kvinnor och de ordinarie ledamöterna i utskotten har över lag en balanserad könsfördelning enligt 40/60-måttet, dvs. andelen av vardera könet är minst 40 procent.

Detsamma gäller både utskottsordförande och vice ordförande, som över lag lika ofta är en manlig som en kvinnlig ledamot. Ser man till enskilda utskott finns det däremot skillnader mellan könen. I vissa utskott som t.ex. Försvarsutskottet är det fler manliga än kvinnliga ledamöter. Liknande skillnader finns när man tittar på utskottsordförande där det i vissa utskott är vanligare med manliga än kvinnliga ordföranden och vice versa. Utredningstjänsten har inte studerat suppleanterna djupare. För att få en bild av huruvida kvinnliga och manliga ledamöters roller i utskotten är helt jämställda krävs en kvalitativ analys där man t.ex. studerar parametrar som hur lång tid det tar innan en nyinvald riksdagsledamot får en ordinarie plats i ett utskott. Om det finns skillnader i relation till invalår och när en ledamot blir ordförande för första gången etc.

Ser man till könsfördelningen hos författarna av de senaste fem årens motioner kan man konstatera att manliga och kvinnliga ledamöter använder sig av enskilda motioner i ungefär samma utsträckning. Det finns dock stora skillnader i antalet motioner per individ

och det tycks finns olika mönster knutna till partierna gällande hur ledamöterna lägger motioner och vilka typer av motioner man lägger. Det tycks även finnas skillnader i både antal motioner och vilket kön ledamöterna som lägger enskilda motioner har beroende på om partiet är i regeringsställning eller i opposition. För att avgöra vad som ligger bakom dessa förändringar krävs dock en fördjupad kvalitativ analys där man t.ex. inkluderar faktorer som riksdagsålder och rang i partiet.⁷

När det gäller enskilda motioner skrivna av två ledamöter tillsammans så är det vanligast att dessa ledamöter har olika kön. Är ledamöterna av samma kön är det dock vanligare att båda är män än att båda är kvinnor. När fler än två ledamöter ligger bakom en enskild motion har utredningstjänsten bara kunnat titta på kön på det första namnet och kan konstatera att det är lika vanligt att det är ett kvinnligt namn först som ett manligt. Det tycks alltså inte finnas någon generell tydligt skillnad mellan könen för dessa motioner.

I nuläget används således motionsinstrumentet i ungefär samma utsträckning av både kvinnliga och manliga ledamöter. Förutom kön finns dock många andra faktorer som påverkar hur många enskilda motioner en ledamot lägger. När det gäller enskilda motioner finns inga begränsningar för antalet motioner och det är svårt att tänka sig att målet är en helt jämn fördelning, vare sig det gäller kön eller någon annan parameter.

Vad gäller parti- och kommittémotioner anser utredningstjänsten att dessa inte är lämpliga som indikatorer på jämställdhet, eftersom andra faktorer än kön är av stor vikt för vem som står som första namn. Gällande partimotionerna står partiledarens namn först och kommittémotionärernas könssammansättning bestäms av vilka ledamöter från ett visst parti som sitter i utskottet.

Vad gäller interpellationer och skriftliga frågor är dessa jämt fördelade mellan könen. Även här finns dock stor individuell spridning i hur många interpellationer eller skriftliga frågor som en enskild ledamot ställer.

En tidigare studie⁸ av frågeinstitutet som kontrollinstrument har visat att partiernas ställning, storlek och avstånd till makten påverkar i vilken grad ledamöterna använder sig av de olika frågeinstitutet. Mindre partier med stort avstånd till makten (regeringen) tenderar att vara flitiga användare av frågeinstitutet. En förklaring till detta kan vara att det finns ett stort utrymme för de relativt sett få ledamöterna i mindre partier att agera och att man saknar andra kanaler för information och inflytande. I samma studie visade man på att antalet interpellationer och skriftliga frågor ökar vid minskad medelriksdagsålder och att medelriksdagsåldern blev lägre mellan 1976 och 2006.⁹ Av urvalsundersökningen (1994-2010) framgick att kvinnor var något överrepresenterade som användare av frågeinstitutet sett över perioden som helhet i genomsnitt hade kvinnorna haft

⁷ Vad gäller interpellationer och skriftliga frågor brukar förhållandet vara det motsatta.

⁸ Konstitutionsutskottet, *Frågeinstitutet som kontrollinstrument*, Rapport från riksdagen 2011/12:RFR6.

⁹ Ibid not 8 sid 87

44 procent av riksdagsmandaten och svarat för 48 procent av frågorna. Överrepresentationen gällde främst under den första mandatperioden medan andelen de följande perioderna närmast motsvarat deras andel av mandaten. I studien kunde man även se skillnader mellan användandet av interpellationer och skriftliga frågor. Sett över hela perioden var kvinnorna något överrepresenterade gällande de skriftliga frågorna men något underrepresenterade som interpellanter.¹⁰ Gällande skriftliga frågor och interpellationer tyder tidigare studier och forskning på att det kan finnas skillnader mellan vilka ämnen kvinnor och män främst fokuserar på.¹¹

Utredningstjänsten anser att den kvantitativa statistiska analysen¹² behöver kompletteras med kvalitativa studier om man till fullo ska kunna studera jämställdhet i riksdagen.

¹⁰ Ibid not 8 sid 97.

¹¹ Ibid not 8 samt Bäck, H. m.fl. (2014), *Who Takes the Parliamentary Floor? The Role of Gender in Speech-making in the Swedish Riksdag*, Political Research Quarterly, vol. 67(3), sid. 504-518.

¹² Den kvantitativa studien kan behöva kompletteras med ytterligare information om bland annat ledamöternas riksdagsålder, roll i partiet, valkrets etc. för att kopplingar till en mer omfattande kvalitativ analys ska kunna göras.