

21/2017

STATSREVISORERNE
RIGSREVISIONEN



Rigsrevisionens beretning om

forvaltningen af ECTS-point på de videregående uddannelses- institutioner

afgivet til Folketinget med Statsrevisorernes bemærkninger



1849
147.281
237
1976
114.6
22.480
908

August 2018

21 /
2017

Beretning om forvaltningen af ECTS-point på de videregående uddannelses- institutioner

Statsrevisorerne fremsender denne beretning med deres bemærkninger til Folketinget og vedkommende minister, jf. § 3 i lov om statsrevisorerne og § 18, stk. 1, i lov om revisionen af statens regnskaber m.m.

København 2018

Denne beretning til Folketinget skal behandles ifølge lov om revisionen af statens regnskaber, § 18: Statsrevisorerne fremsender med deres eventuelle bemærkninger Rigsrevisionens beretning til Folketinget og vedkommende minister.

Uddannelses- og forskningsministeren afgiver en redegørelse til beretningen.

Rigsrevisor afgiver et notat med bemærkninger til ministerens redegørelse.

På baggrund af ministerens redegørelse og rigsrevisors notat tager Statsrevisorerne endelig stilling til beretningen, hvilket forventes at ske i december 2018.

Ministerens redegørelse, rigsrevisors bemærkninger og Statsrevisorernes eventuelle bemærkninger samles i Statsrevisorernes Endelig betænkning over statsregnskabet, som årligt afgives til Folketinget i februar måned – i dette tilfælde Endelig betænkning over statsregnskabet 2017, som afgives i februar 2019.

Henvendelse vedrørende
denne publikation rettes til:

Statsrevisorerne
Folketinget
Christiansborg
1240 København K
Telefon: 33 37 59 87
Fax: 33 37 59 95
E-mail: statsrevisorerne@ft.dk
Hjemmeside: www.ft.dk/statsrevisorerne

Yderligere eksemplarer kan
købes ved henvendelse til:

Rosendahls Lager og Logistik
Herstedvang 10
2620 Albertslund
Telefon: 43 22 73 00
Fax: 43 63 19 69
E-mail: distribution@rosendahls.dk
Hjemmeside: www.rosendahls.dk

ISSN 2245-3008
ISBN trykt 978-87-7434-572-5
ISBN pdf 978-87-7434-573-2

Statsrevisorernes bemærkning

BERETNING OM FORVALTNINGEN AF ECTS-POINT PÅ DE VIDEREGÅENDE UDDANNELSESINSTITUTIONER

Danmark har siden 2001 anvendt ECTS-point på de videregående uddannelsesinstitutioner. ECTS-systemet (European Credit Transfer and Accumulation System) er et internationalt pointsystem, der angiver en standard på 60 ECTS-point for et års fuldtidsuddannelse. På finansloven for 2017 var statens tilskud til de videregående uddannelser i alt 13,5 mia. kr. Tilskuddet er baseret på de studerendes beståede ECTS-point, og uddannelsesinstitutionerne tilrettelægger uddannelserne i forventning om, at de studerende bruger, hvad der svarer til fuld tid på studierne.

Denne undersøgelse bekræfter tidligere eksterne evalueringer og forskningsresultater, som viser indikationer på, at de studerende ikke bruger den tid på deres studier, der svarer til fuld tid. De studerendes tidsforbrug er ét blandt flere forhold, der indgår i kvalitets sikringen af uddannelserne. Et lavt tidsforbrug kan således være problematisk både samfundsøkonomisk og for den enkelte studerende, idet forskning viser, at jo mere tid en studerende bruger på studierne, jo større bliver læringsudbyttet.

Statsrevisorerne finder det utilfredsstillende, at hverken Uddannelses- og Forskningsministeriet eller uddannelsesinstitutionerne har sikret sig tilstrækkelig viden om de studerendes tidsforbrug og dermed sikkerhed for, at der er tale om reelle fuldtidsstudier – og at ministeriet får det, der betales for med uddannelsestilskuddet.

Statsrevisorerne bemærker:

- at Uddannelses- og Forskningsministeriet i de 17 år, ECTS-point har været obligatorisk på de videregående uddannelser, ikke har fastlagt rammer for, hvordan uddannelsesinstitutionerne skal forvalte ECTS-point, fx ved at stille krav om mål for og opfølgning på de studerendes tidsforbrug
- at uddannelsesinstitutionerne monitorerer de studerendes tidsforbrug meget forskelligt, og at nogle slet ikke gør det
- at flere uddannelsesinstitutioner ikke har grundlag for at justere tilrettelæggelsen af uddannelserne efter de studerendes reelle tidsforbrug eller iværksætte initiativer til at øge de studerendes tidsforbrug.

Statsrevisorerne skal pege på, at professionshøjskolen Metropol er et eksempel på bedre praksis, idet Metropols ledelse siden 2015 systematisk har fulgt op på de studerendes tidsforbrug og har brugt denne viden til at opstille mål og handleplaner for at øge de studerendes tidsforbrug og sikre fuldtidsstudier.

STATSREVISORERNE,
den 22. august 2018

Peder Larsen
Henrik Thorup
Klaus Frandsen
Søren Gade
Henrik Sass Larsen
Villum Christensen

INDHOLDSFORTEGNELSE

1. Introduktion og konklusion	1
1.1. Formål og konklusion	1
1.2. Baggrund	4
1.3. Revisionskriterier, metode og afgrænsning	8
2. Uddannelses- og Forskningsministeriets forvaltning af ECTS-point	13
2.1. Uddannelses- og Forskningsministeriets rammer for uddannelses- institutionernes forvaltning af ECTS-point	14
2.2. Undersøgelser af de studerendes tidsforbrug i perioden 2010-2018	17
2.3. Uddannelses- og Forskningsministeriets tilsyn	20
3. Videregående uddannelsesinstitutioners monitorering af de studerendes tidsforbrug	22
3.1. Uddannelsesinstitutionernes målinger af de studerendes tidsforbrug	22
3.2. Kan uddannelsesinstitutionerne sandsynliggøre, at der udbydes fuldtidsuddannelser?	25
4. 4 uddannelsesinstitutioners inddragelse af de studerendes tidsforbrug ved tilrettelæggelsen af uddannelser	29
4.1. Uddannelsesinstitutionernes arbejde med de studerendes tidsforbrug	30
Bilag 1. Metodisk tilgang	37
Bilag 2. Metodiske udfordringer ved måling af de studerendes tidsforbrug (studieintensitet)	44
Bilag 3. Ordliste	47

Rigsrevisionen har selv taget initiativ til denne undersøgelse og afgiver derfor beretningen til Statsrevisorerne i henhold til § 17, stk. 2, i rigsrevisorloven, jf. lovbekendtgørelse nr. 101 af 19. januar 2012.

Rigsrevisionen har revideret regnskaberne efter § 2, stk. 1, nr. 1, jf. § 3 i rigsrevisorloven.

Beretningen vedrører finanslovens § 19. Uddannelses- og Forskningsministeriet.

I undersøgelsesperioden har der været følgende ministre:

Morten Østergaard: oktober 2011 - februar 2014

Sofie Carsten Nielsen: februar 2014 - juni 2015

Esben Lunde Larsen: juni 2015 - februar 2016

Ulla Tørnæs: februar 2016 - november 2016

Søren Pind: november 2016 - maj 2018

Tommy Ahlers: maj 2018 -

Beretningen har i udkast været forelagt Uddannelses- og Forskningsministeriet, hvis bemærkninger er afspejlet i beretningen.

1. Introduktion og konklusion

1.1. FORMÅL OG KONKLUSION

1. Denne beretning handler om Uddannelses- og Forskningsministeriets forvaltning af ECTS-point og den tid, de studerende bruger på deres videregående uddannelser på erhvervsakademier, professionshøjskoler og universiteter. Rigsrevisionen har selv taget initiativ til undersøgelsen i november 2017.

2. I Danmark har anvendelsen af ECTS-point været obligatorisk på de videregående uddannelsesinstitutioner siden 2001, og anvendelsen af ECTS-point blev indarbejdet i universitetsloven i 2003. Siden 2007 har ECTS-point desuden været indarbejdet i de årlige finanslove, idet uddannelsesestilskuddene er baseret på de studerendes beståede ECTS-point. I 2017 udgjorde tilskud til de videregående uddannelser i alt 13,5 mia. kr. Heri er ikke indeholdt SU til de studerende eller basisforskningsmidler til den forskning, som også understøtter uddannelserne.

3. Danmark har tilsluttet sig ECTS-systemet (European Credit Transfer and Accumulation System), som er en fælles international ramme for uddannelse. Formålet med ECTS-systemet er at bidrage til en øget mobilitet for de studerende på tværs af landegrænser. ECTS-systemet angiver en standard for fuld tid – som udgangspunkt for at anerkende uddannelsesmæssige kvalifikationer på tværs af landegrænser, men også mellem danske uddannelsesinstitutioner.

4. Forskning viser, at der er en positiv sammenhæng mellem de studerendes tidsforbrug på studiet og deres læringsudbytte, hvilket både Danmarks Evalueringsinstituts rapport *Styrk de studerendes udbytte* i 2014 og Udvalg om bedre universitetsuddannelser i en rapport fra 2018 konstaterede. Jo mere tid de studerende bruger på studiet, jo større læringsmæssigt udbytte får de af uddannelsen.

Siden 2010 har en række undersøgelser imidlertid peget på, at de studerende ikke bruger fuld tid på deres studier. Blandt andre konkluderede Kvalitetsudvalget i 2015, at en række uddannelser i Danmark kunne klares på deltid, og at de studerendes tidsforbrug i gennemsnit skulle øges med ca. 20 % – varierende fra ganske få procent til omkring 50 % afhængigt af uddannelse – for at nå et omfang, der svarer til et fuldtidsstudie. Udvalg om bedre universitetsuddannelser konstaterer tilsvarende i 2018, at det samlet set ser ud til, at de studerende på universiteterne ikke bruger, hvad der svarer til fuld tid på deres studier.

ECTS-SYSTEMET

ECTS er et internationalt point-system, hvor et års fuldtidsuddannelse udgør 60 ECTS-point. ECTS er således en talmæssig angivelse for den arbejdsbelastning, som gennemførelsen af et kursus eller uddannelsesforløb er normeret til. I fælles europæisk sammenhæng betyder det, at en typisk fuldtidsstuderende forventes at have en arbejdsbyrde på mellem 1.500 og 1.800 timer på et studieår for at realisere læringsmålene for en uddannelse.

Kilde: Uddannelses- og Forskningsministeriets hjemmeside.

Kvalitetsudvalget og Udvalg om bedre universitetsuddannelser er 2 regeringsnedsatte udvalg, som publicerede deres analyser og anbefalinger i henholdsvis 2015 og 2018.

FINANSLOVENS § 19.22

Hovedparten af tilskud til heltidsuddannelse fordeles via uddannelsesstatemetre. Der ydes en takst pr. studenterårsværk. Et studenterårsværk er lig med bestået eksamensaktivitet svarende til et års normeret studietid (60 ECTS).

5. Uddannelses- og Forskningsministeriet og nogle af de videregående uddannelsesinstitutioner har den opfattelse, at institutionerne leverer fuldtidsuddannelser, når de har tilrettelagt uddannelserne efter, at de studerende forventes at bruge, hvad der svarer til fuld tid på studierne. Rigsrevisionen finder, at forvaltning af uddannelsesstatemetre forudsætter viden om, hvor lang tid de studerende reelt bruger på studiet. Ifølge finansloven ydes der et tilskud pr. studenterårsværk, og et studenterårsværk er lig med bestået eksamensaktivitet svarende til et års normeret studietid (60 ECTS). ECTS-point er et udtryk for de studerendes forventede tidsforbrug på uddannelserne. Da tilrettelæggelsen af de studerendes tidsforbrug altid vil være baseret på et skøn, bør institutionerne løbende monitorere og sandsynliggøre de studerendes tidsforbrug. Hvis det viser sig, at der ikke er balance mellem det skønnede og det monitorerede tidsforbrug, så skal denne viden bruges i den videre planlægning, så der fremover opnås en bedre balance.

6. Formålet med undersøgelsen er at vurdere, om Uddannelses- og Forskningsministeriet har sikret en tilfredsstillende forvaltning af ECTS-point på de videregående uddannelsesinstitutioner. Vi besvarer følgende spørgsmål i beretningen:

- Har Uddannelses- og Forskningsministeriet fastlagt rammer for, hvordan uddannelsesinstitutionerne skal forvalte ECTS-point?
- Monitorerer uddannelsesinstitutionerne de studerendes tidsforbrug systematisk, og kan institutionerne sandsynliggøre (og dermed dokumentere), at de udbyder fuldtidsuddannelser?
- Inddrager udvalgte uddannelsesinstitutioner viden om de studerendes tidsforbrug ved tilrettelæggelsen af uddannelserne?

KONKLUSION

Rigsrevisionen vurderer, at Uddannelses- og Forskningsministeriet ikke har sikret en tilfredsstillende forvaltning af ECTS-point på de videregående uddannelsesinstitutioner. Ministeriet har ikke sikkerhed for, at alle videregående uddannelser tilrettelægges som fuldtidsuddannelser, hvor et års normeret studietid reelt forudsætter, at de studerende bruger den tid, der svarer til 60 ECTS-point, og ministeriet har dermed heller ikke vished om, at ministeriet får det, der betales for med uddannelsesstatemetret, jf. finanslovens bestemmelser herom.

Undersøgelsen viser, at Uddannelses- og Forskningsministeriet i de 17 år, hvor det har været obligatorisk for uddannelsesinstitutionerne at anvende ECTS-point, har forholdt sig for passivt i forhold til, hvordan ECTS-point skal forvaltes. Det fremgår af lovgivningen for de videregående uddannelsesinstitutioner, at institutionerne skal udbyde fx kandidatuddannelser på 120 ECTS-point. Det fremgår videre, at 60 ECTS-point svarer til et års heltidsstudier. Men ministeriet har ikke fastsat, hvor mange timer institutionerne skal planlægge med, at en typisk studerende skal anvende pr. ECTS-point. Ministeriet har heller ikke stillet krav om, at alle uddannelsesinstitutioner systematisk skal følge op på de studerendes faktiske tidsforbrug, og at institutionerne kan sandsynliggøre, at de leverer fuldtidsstudier. Dette på trods af at ministeriet i hvert fald siden 2010 har været bekendt med klare indikationer på, at de studerende på en stor del af uddannelserne ikke anvender fuld tid på studierne.

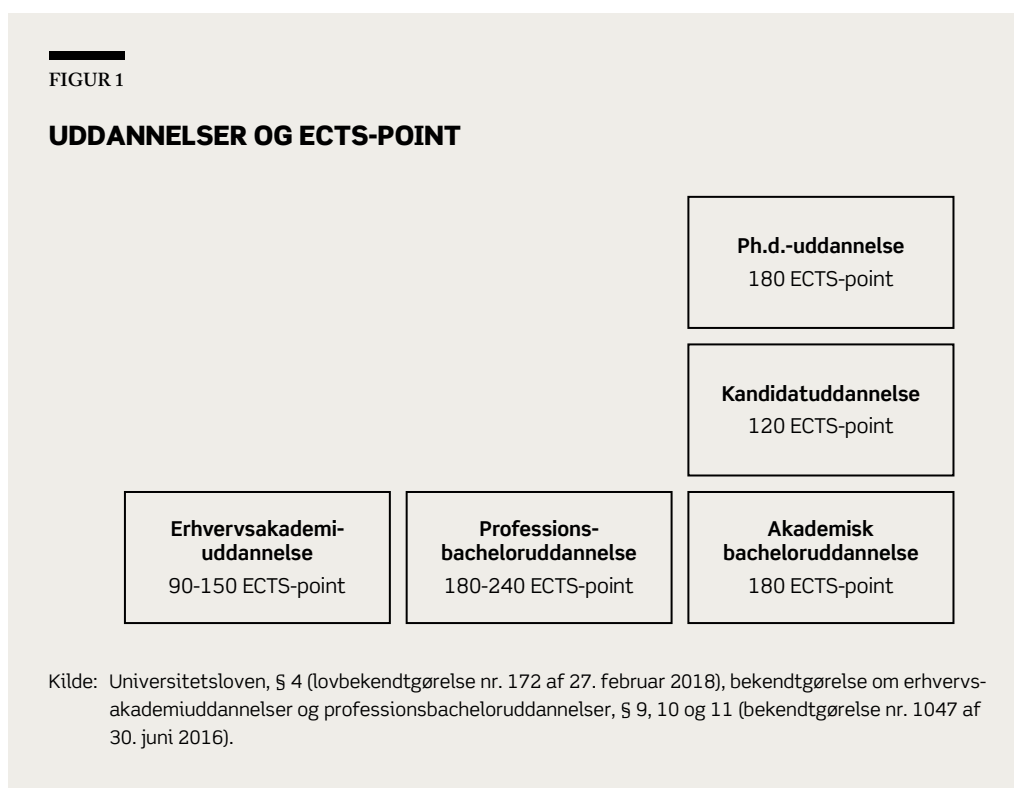
Rigsrevisionen har gennemgået 25 uddannelsesinstitutioners egne data vedrørende de studerendes tidsforbrug. Gennemgangen viser, at uddannelsesinstitutionerne monitorerer de studerendes tidsforbrug meget forskelligt, og at nogle slet ikke monitorerer det. Rigsrevisionens gennemgang af målinger af de studerendes tidsforbrug indikerer desuden, at mange uddannelser ikke er fuldtidsuddannelser, og at en del endda ligger meget langt fra at være fuldtidsuddannelser. Det er derfor Rigsrevisionens vurdering, at hverken Uddannelses- og Forskningsministeriet eller uddannelsesinstitutionerne kan sandsynliggøre, at disse uddannelser reelt er fuldtidsuddannelser.

Rigsrevisionen har yderligere gennemgået forvaltningen af ECTS-point på 16 konkrete uddannelser på 4 forskellige uddannelsesinstitutioner. Gennemgangen viser, at planlægning med ECTS-point, monitorering af de studerendes tidsforbrug, og hvorledes de respektive institutioners ledelse anvender resultatet af monitoreringen er meget forskellig. Professionshøjskolen Metropol planlægger således med, hvor lang tid de studerende er om at tilægge sig de faglige mål, monitorerer efterfølgende, om planlægningen var realistisk, og justerer uddannelserne ved ubalance. Københavns Universitet har som eksempel på det modsatte valgt at planlægge med ECTS-point, men fravalgt at monitorere de studerendes tidsforbrug. Rigsrevisionen finder, at en tilfredsstillende planlægning af uddannelserne indebærer, at der løbende søges balance mellem det skønnede og det monitorerede tidsforbrug.

Uddannelses- og Forskningsministeriets egne undersøgelser viser tilsvarende, at det samlet set ser ud til, at de studerende ofte ikke bruger, hvad der svarer til fuld tid på deres uddannelser. Rigsrevisionen vurderer, at konsekvensen af, at uddannelserne er tilrettelagt, så de studerende i mange tilfælde kan gennemføre studier med et mindre tidsforbrug end forventet, kan være et tab både samfundsøkonomisk og for de studerende selv. Uddannelses- og Forskningsministeriet har oplyst, at ministeriet af uddannelsespolitiske og samfundsøkonomiske årsager vil arbejde for, at de studerende øger deres tidsforbrug på uddannelserne, fordi det antages at have en positiv indvirkning på deres læringsudbytte. Ministeriet deler desuden Rigsrevisionens opfattelse af, at det er et område, hvor der trods øget fokus fortsat er potentiale for forbedring på både universiteter, professionshøjskoler og erhvervsakademier.

1.2. BAGGRUND

7. Anvendelsen af ECTS-point blev obligatorisk for de videregående uddannelsesinstitutioner i 2001. Det har siden 2003 været indskrevet i universitetsloven, at institutionerne skal udbyde uddannelsesforløb, der svarer til et specifikt antal ECTS-point, samt at 60 ECTS-point svarer til et års heltidsstudier. ECTS-systemet er efterfølgende indarbejdet i lovgivningen for alle videregående uddannelser. I Danmark er de forskellige typer videregående uddannelser derfor defineret ved antallet af ECTS-point, som den studerende skal bestå for at fuldføre uddannelsen, jf. figur 1.

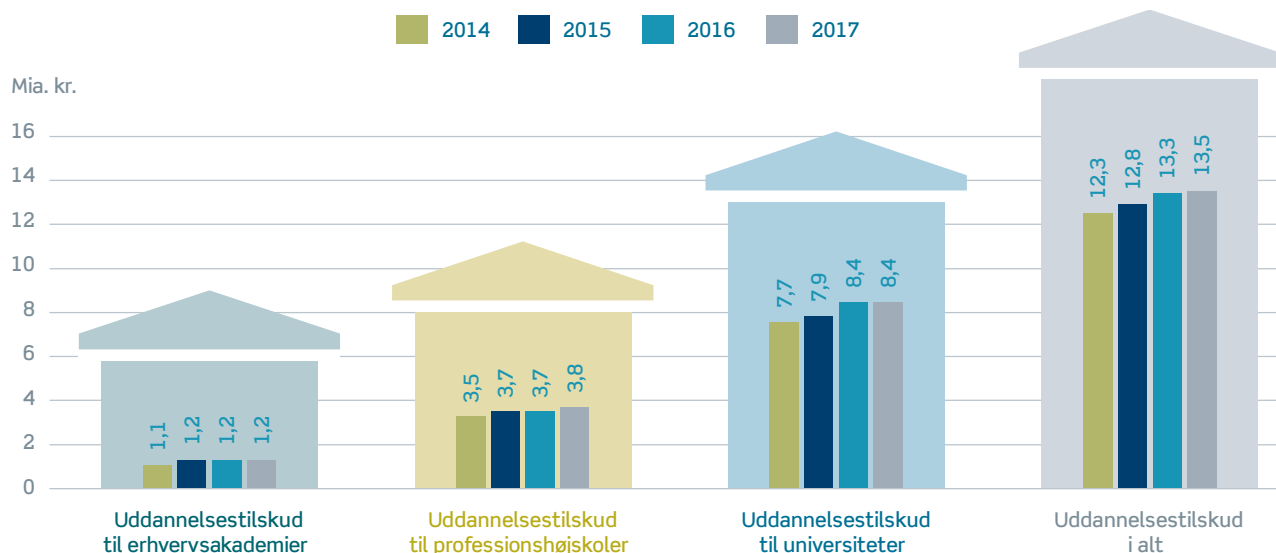


8. I 2007 blev ECTS-systemet endvidere indarbejdet i bevillingssystemet (finansloven). Institutionerne får fra da af uddannelsestilskud på baggrund af, hvor mange ECTS-point deres studerende består. Tilskuddet ydes således på baggrund af uddannelsesinstitutionernes produktion af ECTS-point. Hvert år tælles alle beståede ECTS-point sammen for de enkelte uddannelser og omregnes til studenterårsværk. Et studenterårsværk er 60 beståede ECTS-point, og for hver 60 ECTS-point udløses et bestemt beløb, afhængigt af hvilken takst den pågældende uddannelse er normeret til. Figur 2 viser det samlede uddannelsestilskud for erhvervsakademier, professionshøjskoler og universiteter for perioden 2014-2017.

FIGUR 2

UDDANNELSESTILSKUD I LØBENDE PRISER

(Opgøres pr. 60 beståede ECTS-point)



Kilde: Rigsrevisionen på baggrund af oplysninger fra finansloven for 2018.

Det fremgår af figur 2, at Danmark i perioden 2014-2017 årligt har anvendt 12,3-13,5 mia. kr. på de videregående uddannelser. Dette beløb inkluderer ikke SU til de studerende eller basisforskningsmidler til den forskning, som også understøtter uddannelserne.

9. ECTS-systemet er et europæisk projekt med bred tilslutning fra de fleste europæiske lande. I 1999 tilsluttede Danmark sig Bologna-deklarationen, som har til hensigt at skabe øget mobilitet for de studerende gennem anerkendelse af uddannelsesmæssige kvalifikationer landene imellem. I Bologna-processen er der opnået enighed mellem landene om at sammenligne uddannelserne med afsæt i den arbejdsbelastning i tid, der må forventes anvendt på studiet.

10. Udgangspunktet i ECTS-systemet er, at uddannelsens dele (fx kurser, moduler og fag) får tildelt ECTS-point ud fra et skøn over, hvor lang tid der kræves, for at den typiske studerende kan tilegne sig den nødvendige viden for at realisere uddannelsens faglige mål.

I fælles europæisk sammenhæng forventes de studerende at bruge 1.500-1.800 timer på et studieår (60 ECTS-point) for at realisere læringsmålene på uddannelsen. Det betyder, at det er en fælleseuropæisk standard, at hvert ECTS-point skal modsvare 25-30 timers studie for en typisk studerende, for at der er tale om et studie på fuld tid.

11. Sværhedsgraden af et kursus på 10 ECTS-point er forskellig for fx førsteårsstuderende og kandidatstuderende. Derfor er det en forudsætning for tildelingen af antal ECTS-point til et kursus, at sværhedsgrad og læringsmål tilpasses det uddannelsesniveau, kurset udbydes på, når arbejdsbelastningen i tid vurderes og beregnes, men ifølge Uddannelses- og Forskningsministeriets hjemmeside siger ECTS-point i sig selv ikke noget om niveauet for det enkelte kursus. En studerende optjener ECTS-pointene, når den eksamen, der hører til kurset, er bestået.

12. Figur 3 viser, hvordan et kursus på 7,5 ECTS-point kan være tilrettelagt.

FIGUR 3

EKSEMPEL PÅ TILRETTELÆGGELSEN AF ET KURSUS PÅ 7,5 ECTS-POINT



Kilde: Rigsrevisionen på baggrund af oplysninger fra Copenhagen Business School, kurset "Corporate Finance" på 7,5 ECTS-point.

13. I planlægningen af ECTS-point indgår alle de aktiviteter, der kræves i studiet. Som det fremgår af figur 3, udgøres det planlagte tidsforbrug – her planlagt med 27,5 timer pr. ECTS-point – af mange forskellige aktiviteter. Undervisere på de videregående uddannelser skal i tilrettelæggelsen af et kursus skønne tidsforbruget for de enkelte aktiviteter for at sikre, at dette matcher antallet af ECTS-point, der skal tildeles kurset.

Som udgangspunkt vil tilrettelæggelsen af de studerendes tidsforbrug altid være et skøn. ECTS-systemet lægger derfor op til, at det løbende skal monitoreres, om skønnet er passende. Hvis det viser sig, at der ikke er balance mellem det skønnede og det monitorerede tidsforbrug, så skal denne viden bruges i den videre planlægning, så der fremover opnås en bedre balance. Dette fremgår af ECTS Users' Guide version 2005, 2009 og 2015, jf. boks 1.

ECTS Users' Guide (2005, 2009, 2015) præsenterer hovedelementerne i ECTS-systemet.

BOKS 1**UDDRAG FRA ECTS USERS' GUIDES****2005**

"ECTS credits only express student workload measured in time."

"There are different methods to check whether the estimated student workload is correct. The most common method is the use of questionnaires to be completed by students, either during the learning process or after the completion of the course."

"An adjustment of workload and/or activities is required anyway when the monitoring process reveals that the estimated student workload does not correspond to the actual workload."

2009

"The estimation of workload should be regularly refined through monitoring and student feedback."

"During programme delivery, the credit allocation should be regularly monitored to establish whether the estimated workload is realistic."

"If evaluations reveal a discrepancy between the anticipated workload and the time actually taken by the majority of students to achieve the expected learning outcomes, a revision of the workload, learning outcomes or learning and teaching methods becomes necessary."

2015

"The programme is monitored to establish whether the credit allocation, the defined learning outcomes and the estimated workload are achievable, realistic and adequate. Monitoring can be managed in different ways through questionnaires, focus groups, or interviews, or by monitoring the results achieved. Whatever method is used, feedback from students, staff and where appropriate, stakeholders should constitute an essential element for checking and revising credit allocation."

"If the information gathered reveals a discrepancy between the workload foreseen and the time actually taken by the majority of students to achieve the defined learning outcomes, it will be necessary to revise the workload, credits, learning outcomes or learning and teaching activities and methods."

1.3. REVISIONSKRITERIER, METODE OG AFGRÆNSNING

Revisionskriterier

14. Formålet med undersøgelsen er at vurdere, om Uddannelses- og Forskningsministeriet har sikret en tilfredsstillende forvaltning af ECTS-point på de videregående uddannelsesinstitutioner.

Kapitel 2 handler om, hvorvidt ministeriet på tilfredsstillende vis har fastlagt rammer for de videregående uddannelsesinstitutioners forvaltning af ECTS-point.

Kapitel 3 handler om, hvorvidt de 25 uddannelsesinstitutioner systematisk monitorerer de studerendes tidsforbrug på uddannelserne, og om institutionerne kan sandsynliggøre (og dermed dokumentere), at de udbyder fuldtidsuddannelser.

Kapitel 4 handler om, hvordan udvalgte uddannelsesinstitutioner sikrer, at viden om de studerendes tidsforbrug benyttes i tilrettelæggelsen af uddannelserne.

Revisionskriterier, kapitel 2

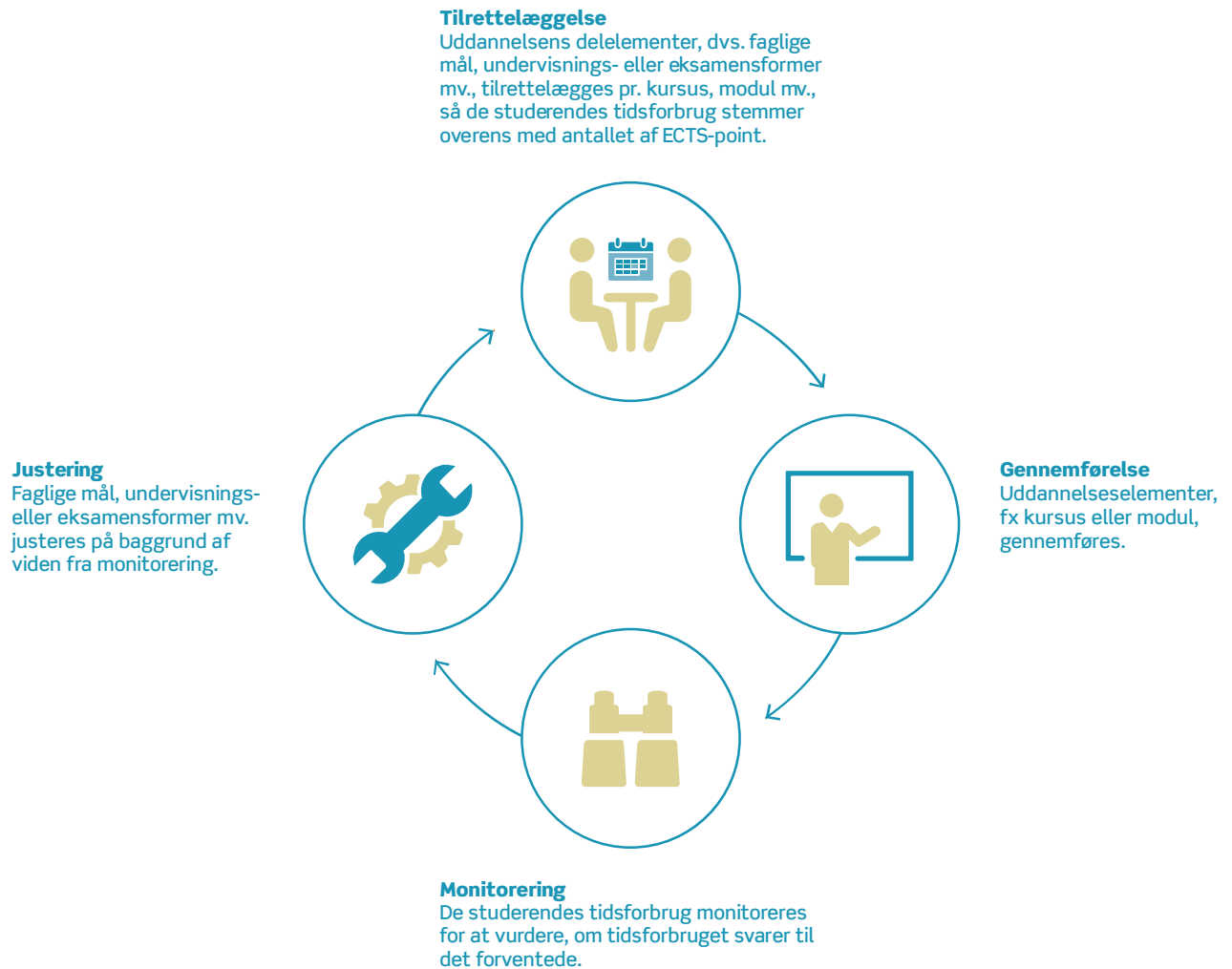
15. Vi har undersøgt, om Uddannelses- og Forskningsministeriet har fastlagt rammer for de videregående uddannelsesinstitutioners forvaltning af ECTS-point.

ECTS-point er udtryk for et forventet tidsforbrug på uddannelserne. Vi finder, at Uddannelses- og Forskningsministeriet bør fastlægge rammer for institutionernes forvaltning, så de studerendes tidsforbrug på fx en akademisk bacheloruddannelse på Aalborg Universitet svarer til tidsforbruget på en akademisk bacheloruddannelse på andre universiteter. Dette baserer vi på, at ECTS-point ligger til grund for de videregående uddannelsesinstitutioners uddannelsestilskud.

Det er Rigsrevisionens vurdering, at anvendelsen af ECTS-point giver mulighed for at arbejde systematisk med at udbyde fuldtidsuddannelser ud fra en monitorering af de studerendes faktiske tidsforbrug med eventuel efterfølgende justering, jf. figur 4.

FIGUR 4

TILRETTELÆGGELSE, GENNEMFØRELSE, MONITORERING OG JUSTERING AF ECTS-POINT ELLER TIDSFORBRUG

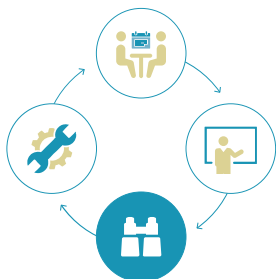


Kilde: Rigsrevisionen.

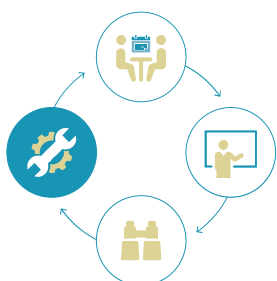
Vi har undersøgt, om ministeriet har fastlagt rammer for uddannelsesinstitutionernes forvaltning af ECTS-point, dvs. om ministeriet har:

- defineret det forventede tidsforbrug i timer pr. ECTS-point
- stillet krav til, at uddannelsesinstitutionerne anvender ECTS-systemet, herunder at institutionerne systematisk følger op på, om de studerendes faktiske tidsforbrug er som forventet, og kan sandsynliggøre (og dermed dokumentere), at de leverer fuldtidsstudier.

MONITORERING



JUSTERING

**Revisionskriterier, kapitel 3**

16. I kapitel 3 har vi undersøgt, om de 25 uddannelsesinstitutioner monitorerer de studerendes tidsforbrug på uddannelserne. Vi lægger til grund, at monitorering er en forudsætning for, at der kan arbejdes systematisk med ECTS-point ved, at viden om de studerendes faktiske tidsforbrug kan indgå i tilrettelæggelsen af uddannelserne. Vi lægger ligeledes til grund, at institutionerne gennem monitorering kan sandsynliggøre (og dermed dokumentere), at de leverer fuldtidsstudier.

Revisionskriterier, kapitel 4

17. I kapitel 4 har vi på baggrund af en gennemgang af praksis på 4 uddannelsesinstitutioner undersøgt, om viden om målt tidsforbrug indgår i tilrettelæggelsen af uddannelserne samt tilgår ledelsen på uddannelsesinstitutionerne. Det er således ikke tilstrækkeligt, at en institution monitorerer de studerendes tidsforbrug, da institutionen også skal sikre, at viden herom anvendes til eventuelt at justere uddannelsen. Hvis fx de fleste studerende på en uddannelse år efter år kan bestå eksamen med en indsats, der svarer til halv tid, så er der behov for at korrigere fx undervisningsformer eller uddannelsens faglige mål.

18. Uddannelses- og Forskningsministeriet har den opfattelse, at institutionerne er forpligtet til at tilrettelægge uddannelsen ud fra, at 60 ECTS-point svarer til et års heltidsstudier. I praksis har uddannelsesinstitutionerne derfor tilrettelagt uddannelserne, så fuld tid på et studie svarer til fuld tid på arbejdsmarkedet i ét år (1.650 timer), dvs. 27,5 timer pr. ECTS-point. De 1.650 timer er beregnet ud fra et arbejdsår på arbejdsmarkedet med en standardarbejdsuge og med fradrag af ferie. Ministeriet har dog ikke fundet det hensigtsmæssigt at opstille krav til institutionernes monitorering af de studerendes arbejdsbelastning, og ministeriet finder ikke, at det følger af hverken ECTS Users' Guide 2015 eller dansk lovgivning, at de studerendes tidsforbrug skal monitoreres, endsiige at det oplevede tidsforbrug skal anvendes som en indikator for en heltidsuddannelse. Heroverfor står, at ministeriet også har oplyst, at i takt med at mere og bedre data om bl.a. de studerendes oplevede tidsforbrug bliver tilgængelig, så vil og bør dette naturligt indgå i institutionernes monitorering og udvikling af uddannelserne. Vi kan ligeledes konstatere, at ministeriet på sin hjemmeside oplyser, at arbejdsbelastningen løbende skal justeres ved hjælp af monitorering og tilbagemeldinger fra de studerende.

Uddannelses- og Forskningsministeriet har endvidere den opfattelse, at det er en forkert tolkning af regelgrundlaget, at ministeriet skal administrere bevillingen efter, at de studerende bruger fuld tid på studiet. Ministeriet oplyser, at tilskud til videregående uddannelse fastsættes ud fra beståede eksamensaktiviteter, og tilskuddet forudsætter ikke, at de studerende skal bruge et bestemt antal timer på deres studier.

Vi skal hertil bemærke, at det af finansloven fremgår, at tilskud ydes som en takst pr. studenterårsværk. Et studenterårsværk er lig med bestået eksamensaktivitet svarende til et års normeret studietid (60 ECTS). Af budgetvejledningen fremgår det, at bevillinger skal disponeres med henblik på at opnå det formål, hvortil de er givet, og at der ved disponeringen skal vises skyldige økonomiske hensyn. Vi finder derfor, at Uddannelses- og Forskningsministeriet og institutionerne bør kunne sandsynliggøre (og dermed dokumentere), at den beståede eksamensaktivitet svarer til et års normeret studietid (60 ECTS), da ministeriet og institutionerne ellers ikke ved, om formålet med bevillingen er indfriet, og at der ved disponeringen er udvist skyldige økonomiske hensyn.

Vi finder heller ikke, at der ved disponeringen er udvist skyldige økonomiske hensyn, hvis forventningen til institutionerne alene er, at de skal planlægge uddannelserne med fuld tid, dvs. uden krav om monitorering og eventuel efterfølgende justering ved ubalance.

Vores tolkning adskiller sig fra Uddannelses- og Forskningsministeriets i forhold til disse 2 punkter, og ministeriet anerkender således ikke undersøgelsens præmis.

19. Vi finder, at fraværet af systematisk monitorering og justering medfører, at hverken Uddannelses- og Forskningsministeriet eller uddannelsesinstitutionerne kan sandsynliggøre, at de udbyder uddannelser på fuld tid. Derfor bliver det også usikkert, hvad der ligger bag de ECTS-point, der udløser det årlige uddannelsestilskud, og dermed uvist, om ministeriet får det, der betales for med uddannelsestilskuddet, jf. finanslovens bestemmelser herom.

Metode

20. Vi har i forbindelse med undersøgelsen holdt møder med Uddannelses- og Forskningsministeriet, Danmarks Akkrediteringsinstitution, Danmarks Evalueringsinstitut og 4 videregående uddannelsesinstitutioner. Herudover har vi indhentet materiale fra 25 uddannelsesinstitutioner og holdt møder med forskere fra Aarhus Universitet og Københavns Universitet.

Undersøgelsen er baseret på skriftligt materiale fra Uddannelses- og Forskningsministeriet og fra uddannelsesinstitutionerne, herunder redegørelser, institutionernes selvevalueringsrapporter i forbindelse med institutionsakkreditering, materiale omhandlende tilrettelæggelsen på de udvalgte uddannelser mv.

21. Undersøgelsen omhandler Uddannelses- og Forskningsministeriets samt uddannelsesinstitutionernes forvaltning af ECTS-point, med fokus på de studerendes tidsforbrug på uddannelserne. Ministeriet finder ikke, at en undersøgelse af forvaltningen af ECTS-point kan afgrænses, så den alene vedrører de studerendes tidsforbrug, idet ministeriet finder, at læringsmål er det centrale element i ECTS.

Vi er enige i, at der i tilrettelæggelsen af uddannelser indgår flere andre parametre, fx fastsættelse af uddannelsens formål, mål for læringsudbyttet, design af uddannelsens påtænkte progression, udvælgelse af litteratur, gennemførelsestid samt fastlæggelse af undervisnings- og evalueringsformer. Tid er imidlertid en central parameter for, at de studerende kan tilegne sig læringsmålene. Derfor er det ikke ligegyldigt, om de studerende bruger fx 10 eller 43 timer om ugen på studierne. Tildelingen af ECTS-point tager afsæt i den tid, de studerende forventes at bruge på at tilegne sig de faglige mål for uddannelsen. Derfor finder vi det relevant at undersøge de studerendes tidsforbrug på uddannelserne.

22. Vi anvender betegnelsen de studerendes tidsforbrug i beretningen som reference til den samlede tid, de studerende bruger på deres studier. Vi har observeret, at der i uddannelsessektoren anvendes forskellige betegnelser for de studerendes tidsforbrug, fx arbejdsbelastning, studieintensitet og studieaktivitet. Vi benytter som udgangspunkt betegnelsen de studerendes tidsforbrug, men vil i de tilfælde, hvor vi citerer andre aktører (fx udvalg, ministeriet og forskere), gengive deres ordvalg. Vi gengiver også aktørens eget ordvalg i de tilfælde, hvor vi vurderer, at det anvendte ord har en anden betydning.

23. Revisionen er udført i overensstemmelse med standarderne for offentlig revision, jf. bilag 1.

Afgrænsning

24. Undersøgelsen er afgrænset til de største af sektorerne for videregående uddannelser, dvs. erhvervsakademiuddannelser, professionsbacheloruddannelser og universitetsuddannelser.

25. Undersøgelsen er afgrænset til perioden 2011-2017, men da ECTS-point har været en del af dansk lovgivning siden 2003, vil elementer fra før 2011 også indgå.

26. I bilag 1 er undersøgelsens metodiske tilgang beskrevet. I bilag 2 gennemgår vi de metodiske udfordringer, der er i forhold til at definere og måle de studerendes tidsforbrug. Bilag 3 indeholder en ordliste, der forklarer udvalgte ord og begreber.

2. Uddannelses- og Forskningsministeriets forvaltning af ECTS-point

DELKONKLUSION

Undersøgelsen viser, at Uddannelses- og Forskningsministeriet ikke i de 17 år, hvor det har været obligatorisk at anvende ECTS-point, har fastlagt rammer for, hvordan uddannelsesinstitutionerne skal forvalte ECTS-point. Det er derfor usikkert, hvad der ligger bag de ECTS-point, der udløser de årlige uddannelsestilskud til uddannelsesinstitutionerne.

Det fremgår af universitetsloven, at universiteterne skal udbyde fx kandidatuddannelser på 120 ECTS-point. Det fremgår videre, at 60 ECTS-point svarer til et års heltidsstudie. Tilsvarende regler gælder for de øvrige videregående uddannelsesinstitutioner. Uddannelses- og Forskningsministeriet har dog ikke fastsat rammer for, hvor mange timer institutionerne skal planlægge med pr. ECTS-point. Ministeriet har heller ikke stillet krav om, at alle uddannelsesinstitutioner skal følge systematisk op på, om de studerendes faktiske tidsforbrug er som forventet, og at institutionerne kan sandsynliggøre (og dermed dokumentere), at de leverer fuldtidsstudier.

Undersøgelsen viser, at de studerendes tidsforbrug indtil nu hverken indgår i Uddannelses- og Forskningsministeriets tilsynskoncept eller i Danmarks Akkrediteringsinstitutions akkreditering af uddannelsesinstitutionerne.

Flere undersøgelser af de studerendes tidsforbrug har vist, at der for en række uddannelser på tværs af sektorerne har været indikationer på et lavt tidsforbrug blandt de studerende. Blandt andre kom Kvalitetsudvalget i 2015 frem til, at danske studerende i gennemsnit skulle studere 20 % mere for at nå op på fuld tid. En undersøgelse fra Danmarks Evalueringsinstitut konkluderede i 2014 desuden, at ECTS-pointene ikke bliver monitoreret systematisk og justeret efter klare kriterier. Denne viden har dog ikke medført, at Uddannelses- og Forskningsministeriet har stillet krav til uddannelsesinstitutionernes forvaltning af ECTS-point.

Uddannelses- og Forskningsministeriet har oplyst, at ministeriet af uddannelsespolitiske og samfundsøkonomiske årsager vil arbejde for, at de studerende øger deres tidsforbrug på uddannelserne, fordi det antages at have en positiv indvirkning på deres læringsudbytte. Ministeriet deler desuden Rigsrevisionens opfattelse af, at det er et område, hvor der trods øget fokus fortsat er potentiale for forbedring på både erhvervsakademier, professionshøjskoler og universiteter.

27. Dette kapitel handler om, hvorvidt Uddannelses- og Forskningsministeriet på tilfredsstillende vis har fastlagt rammer for de videregående uddannelsesinstitutioners forvaltning af ECTS-point.

2.1. UDDANNELSES- OG FORSKNINGSMINISTERIETS RAMMER FOR UDDANNELSESINSTITUTIONERNES FORVALTNING AF ECTS-POINT

28. Vi har undersøgt, om Uddannelses- og Forskningsministeriet har fastlagt rammer for uddannelsesinstitutionernes forvaltning af ECTS-point, dvs. om ministeriet har:

- defineret det forventede tidsforbrug i timer pr. ECTS-point
- stillet krav til, at uddannelsesinstitutionerne anvender ECTS-systemet, herunder at institutionerne systematisk følger op på, om de studerendes faktiske tidsforbrug er som forventet, og kan sandsynliggøre (og dermed dokumentere), at de leverer fuldtidsstudier.

29. Undersøgelsen viser, at Uddannelses- og Forskningsministeriet ikke har defineret det forventede tidsforbrug i timer pr. ECTS-point, eller hvordan der skal tages højde for, at nogle ikke studerer, hvad der svarer til 60 ECTS-point om året. Uddannelses- og Forskningsministeriet har oplyst, at ministeriet alene forventer, at uddannelsesinstitutionerne tilrettelægger uddannelserne med en samlet arbejdsbelastning svarende til uddannelsens omfang i ECTS-point. Vi skal hertil bemærke, at en manglende definition på, hvad den forventede arbejdsbelastning er i timer, medfører usikkerhed om, hvor mange timer institutionerne skal tilrettelægge uddannelserne med. Vi finder ligeledes, at en manglende definition betyder, at det er usikkert, hvad der ligger bag de ECTS-point, der udløser de årlige uddannelsestilskud.

30. Uddannelses- og Forskningsministeriet har oplyst, at ministeriet ikke har stillet krav om, at de studerendes tidsforbrug skal monitoreres, eller at institutionerne over for ministeriet skal dokumentere, at institutionerne leverer fuldtidsuddannelser forstået som et begreb for et givent tidsforbrug. Ministeriet har heller ikke fastsat krav om, at tilrettelæggelsen af uddannelserne skal baseres på konkret viden om de studerendes tidsforbrug på studierne.

31. Vi finder, at fraværet af systematisk monitorering medfører, at hverken Uddannelses- og Forskningsministeriet eller uddannelsesinstitutionerne kan sandsynliggøre, at de udbyder uddannelser på fuld tid. Dette medfører ligeledes, at det er usikkert, hvad der ligger bag de ECTS-point, der udløser det årlige uddannelsestilskud, og uvist, om ministeriet får det, der betales for med uddannelsestilskuddet, jf. finanslovens bestemmelser herom.

32. Vi er dog i forbindelse med undersøgelsen stødt på flere udmeldinger fra Uddannelses- og Forskningsministeriet vedrørende forvaltningen af ECTS-point på uddannelsesinstitutionerne. Uddannelses- og Forskningsministeriet har i 2002 vejledt de videregående uddannelsesinstitutioner om, at 60 ECTS-point svarer til en arbejdsbelastning på 1.650 timer, jf. boks 2. Ét ECTS-point svarer dermed til et tidsforbrug på ca. 27,5 timer.

Ministeriet har oplyst, at brevet alene er en vejledning til institutionerne, og at ministeriet ikke har fastsat et formelt krav om antallet af planlagte timer pr. ECTS-point. Vores undersøgelse viser, at denne vejledning sidenhen er blevet til en de facto-norm ved tilrettelæggelsen af uddannelser på de fleste videregående uddannelsesinstitutioner.

BOKS 2

UDDRAG FRA MINISTERIETS BREV AF 2. MAJ 2002 TIL ALLE VIDEREgåENDE UDDANNELSESINSTITUTIONER

"ECTS-point

Uddannelsens og dens delelementers omfang skal opgives i ECTS-credits, idet 60 point svarer til et studenterårsværk. Ministerierne har haft en del spørgsmål vedrørende det aktuelle omfang af et studenterårsværk. Det kan derfor oplyses, at det for tiden er 1.650 årlige arbejdstimer, beregnet et arbejdsår på arbejdsmarkedet med en standardarbejdsuge og med fradrag af ferie. Studenterårsværket omfatter hele den studerendes uddannelsesindsats, herunder forberedelse af og deltagelse i undervisning, opgaveskrivning og eksamensdeltagelse samt evt. praktik. Et ECTS-point svarer derfor til en arbejdsindsats for en "normalstuderende" på 27-28 timer."

Vi kan ligeledes konstatere, at Uddannelses- og Forskningsministeriet på sin hjemmeside anbefaler institutionerne at måle de studerendes tidsforbrug, jf. boks 3.

BOKS 3

UDDRAG FRA UDDANNELSES- OG FORSKNINGSMINISTERIETS HJEMMESIDE

"Vurdering af arbejdsbyrde

Der er blevet udviklet forskellige tilgange til at vurdere de studerendes arbejdsbyrde for at gennemføre et bestemt uddannelsesforløb. En tilgang, som Europa-Kommissionen anbefaler, er blevet udviklet i forbindelse med Tuning-projektet (Tuning Educational Structures in Europe). Tuning-projektet har udviklet to skemaer, som kan være til hjælp, når arbejdsbyrden skal vurderes eller justeres. Det ene skema skal udfyldes af underviseren – det andet af den studerende. På den måde opnås et nuanceret syn på arbejdsbelastningen.

1. *Skøn den studerendes arbejdsbyrde:* Kursets samlede tidsmæssige arbejdsbelastning skal svare til det antal af ECTS-point, kurset giver. Der kan findes flere forskellige typer af aktivitet inden for et kursus, fx forelæsninger, seminarer, øvelser, selvstændige studier, feltarbejde, projekt mv. Disse indbefatter ligeledes opgaveskrivning, læsning af bøger og artikler, vejledning og fremlæggelser. Endvidere tæller både mundtlige og skriftlige eksaminer. Alt dette bør indgå, når arbejdsbelastningen vurderes.
2. *Brug studenterevalueringer for at følge op på skøn:* De studerende skal bidrage til evaluering af kurset. På baggrund af evalueringer kan det således fastslås, om antallet af ECTS-point svarer til den tidsmæssige arbejdsbelastning. Den oftest benyttede evalueringsmetode er spørgeskemaundersøgelse midt i semestret og ved semestrets afslutning. På baggrund af evalueringer kan der vise sig behov for at justere arbejdsbyrde og/eller uddannelsesaktiviteter."

Kilde: Uddannelses- og Forskningsministeriets hjemmeside.

Undersøgelsen viser desuden, at krav til monitorering og forbedring af de studerendes tidsforbrug i nogle tilfælde er indarbejdet i institutionernes udviklingskontrakter. I professionshøjskolernes udviklingskontrakter med Uddannelses- og Forskningsministeriet for perioden 2015-2017 er der således opstillet som pligtigt mål, at institutionerne skal etablere en målemetode og foretage en første måling af de studerendes tidsforbrug i 2015 for på baggrund af denne at opstille mål for, at de studerende skal bruge mere tid på uddannelserne i 2016 og 2017.

33. Uddannelses- og Forskningsministeriet har oplyst, at det forhold, at de studerendes tidsforbrug blev indarbejdet i udviklingskontrakterne, var et ønske om at følge effekten af professionshøjskolernes såkaldte studieaktivitetsmodel. Modellen sætter fokus på den forventede studieaktivitet med henblik på at øge de studerendes læring. Som sådan benyttes modellen som planlægningsværktøj for undervisere og danner afsæt for en forventningsafstemning med de studerende om anvendt tidsforbrug på forskellige studieaktiviteter, så uddannelserne udgør et fuldtidsstudie.

Uddannelses- og Forskningsministeriet har endvidere oplyst, at målene for de studerendes tidsforbrug kom med i udviklingskontrakterne efter gensidig forhandling mellem ministeriet og professionshøjskolerne og primært efter ønske fra professionshøjskolerne. Ministeriet finder derfor ikke, at kravet til måling og forbedring af de studerendes tidsforbrug kan tolkes som et håndfast krav fra ministeriets side.

34. Vi skal i den forbindelse oplyse, at udviklingskontrakterne er en del af Uddannelses- og Forskningsministeriets styring af institutionerne, og at udviklingskontrakterne er opdelt i pligtige og frivillige mål. Kravet om studieintensitet indgår som et pligtigt mål.

Vi kan konstatere, at ønsket om at øge de studerendes tidsforbrug indgår i alle udviklingskontrakter for professionshøjskolerne for perioden 2015-2017, men ordlyden i hver enkelt kontrakt er forskellig. I nogle tilfælde ønskes der blot en stigning i forhold til baseline, mens der hos andre ønskes et bestemt tidsforbrug på 35 timer for mere end 60 % af de studerende stigende til 75 % af de studerende i løbet af kontraktperioden. For 2 professionshøjskoler (Professionshøjskolen Absalon og VIA University College) er målet, at de studerende bruger 37 timer om ugen på studier.

Vi kan konstatere, at der ikke er indarbejdet tilsvarende pligtige krav i udviklingskontrakterne for universiteterne og for erhvervsakademierne.

Sikring af arbejdet med de studerendes tidsforbrug gennem institutionsakkrediteringen

35. Uddannelses- og Forskningsministeriet har oplyst, at ministeren fastsætter kriterier for akkrediteringen af videregående uddannelsesinstitutioner, og at fx monitorering af de studerendes tidsforbrug vil være løftet af den kvalitetssikring, der sker som led i en institutionsakkreditering.

36. Danmarks Akkrediteringsinstitution har oplyst, at alle videregående uddannelsesinstitutioner som følge af akkrediteringsloven af 2013 skal gennemgå institutionsakkreditering. Hensigten med institutionsakkreditering er, at ansvaret for sikringen af den enkelte uddannelses relevans og kvalitet placeres mere entydigt hos den udbydende uddannelsesinstitution. For at tydeliggøre dette ansvar følger det endvidere af akkrediteringsloven, at uddannelsesinstitutionerne skal udvikle deres kvalitetssikringssystemer med respekt for institutionernes særlige karakteristika. Således indgår der i en institutionsakkreditering ikke standardiserede krav til processkridt eller dokumentation.

37. Vi kan konstatere, at regelsættet vedrørende institutionsakkreditering ikke indeholder standardiserede krav til udformningen af kvalitetssikringssystemerne eller til arten af dokumentation mv., herunder heller ikke krav til de studerendes tidsforbrug. Danmarks Akkrediteringsinstitution sikrer således alene, at uddannelsesinstitutionerne har processer for, at institutionerne kan arbejde med kvalitet, herunder kan de studerendes målte tidsforbrug indgå, uden at det dog er obligatorisk. Hertil kommer, at resultatet af monitoreringen af de studerendes tidsforbrug ikke påvirker, om en institution bliver positivt akkrediteret eller ej.

RESULTATER

Det fremgår af lovgivningen for de videregående uddannelsesinstitutioner, at institutionerne skal udbyde fx kandidatuddannelser på 120 ECTS-point. Det fremgår videre, at 60 ECTS-point svarer til et års heltidsstudie. Undersøgelsen viser, at Uddannelses- og Forskningsministeriet ikke har fastlagt rammer for institutionernes forvaltning af ECTS-point, og at det derfor er usikkert, hvad der ligger bag de ECTS-point, der udløser det årlige uddannelsesstøt. Ministeriet har vejledt om – men ikke fastsat en norm for – antallet af timer pr. ECTS-point. Ministeriet har heller ikke fastsat krav om, at monitorering af tidsforbruget skal indgå i institutionernes tilrettelæggelse af uddannelserne. Endvidere har ministeriet ikke stillet krav om, at institutionerne over for ministeriet skal dokumentere, at den enkelte institution udbyder fuldtidsuddannelser forstået som et begreb for et givent tidsforbrug. Rigsrevisionen kan imidlertid konstatere, at der for professionshøjskolerne i udviklingskontrakter for perioden 2015-2017 opstilles et pligtigt krav om at måle og forbedre de studerendes tidsforbrug på uddannelserne. Ministeriet har desuden på sin hjemmeside beskrevet, hvordan institutionerne ved monitorering kan opnå et nuanceret syn på de studerendes tidsforbrug. Endelig viser undersøgelsen, at Danmarks Akkrediteringsinstitution alene sikrer, at uddannelsesinstitutionerne har processer for, at institutionerne kan arbejde med kvalitet, herunder kan de studerendes målte tidsforbrug indgå, men det er ikke obligatorisk.

2.2. UNDERSØGELSER AF DE STUDERENDES TIDSFORBRUG I PERIODEN 2010-2018

38. Der er over de senere år udført en del undersøgelser af de studerendes tidsforbrug på de videregående uddannelser. Figur 5 viser udvalgte konklusioner fra nogle af disse undersøgelser.

FIGUR 5

UDVALGTE KONKLUSIONER FRA UNDERSØGELSER AF DE STUDERENDES TIDSFORBRUG I PERIODEN 2010-2018

Eurostudent (2010)

Undersøgelse af bl.a. de studerendes tidsforbrug (kaldet Eurostudent-undersøgelsen) udføres i flere europæiske lande. I Danmark er det Uddannelses- og Forskningsministeriet, som forestår undersøgelsen. I 2010 viste undersøgelsen, at bachelor- og kandidatstuderende i gennemsnit brugte henholdsvis 34 og 33 timer om ugen på deres studier.

Forskningsprojekt fra Aarhus Universitet, som omfattede 7.917 studerende (2014)

"Analyserne viser, at mange studerende indskrevet på fuldtidsuddannelser havde en studieintensitet, som i praksis lå noget under det antal timer, der ligger til grund for ECTS-normen." (side 48).

Kvalitetsudvalget (2014)

"Der findes en omfattende mængde af international forskningsviden om sammenhængen mellem de studerendes studieaktivitet – det vil sige, hvor meget tid de studerende bruger på at studere – og deres læringsmæssige udbytte af uddannelsen. Den ikke så overraskende konklusion er klar. Jo mere tid brugt på at studere – jo mere læring og jo dygtigere bliver man." (side 14).

Eurostudent (2016)

Undersøgelsen viste, at den gennemsnitlige tid brugt på studiet pr. institutionstype var:

erhvervsakademiuddannelser: 36,5 timer/uge
 professionsbacheloruddannelser: 37,2 timer/uge
 universitetsbacheloruddannelser: 37,9 timer/uge
 universitetskandidatuddannelser: 38,1 timer/uge.

2010

2013

2014

2015

2016

2018

Eurostudent (2013)

Undersøgelsen viste, at den gennemsnitlige tid brugt på studiet pr. institutionstype var:

erhvervsakademiuddannelser: 27,9 timer/uge
 professionsbacheloruddannelser: 30,1 timer/uge
 universitetsbacheloruddannelser: 32,5 timer/uge
 universitetskandidatuddannelser: 33,9 timer/uge.

Danmarks Evalueringsinstitut (2014)

"Institutionerne i undersøgelsen tilrettelægger uddannelserne efter, at det skal være fuldtidsuddannelser, men da ECTS-pointene ikke bliver monitoreret systematisk og justeret efter klare kriterier, er der ikke sikkerhed for, at der er tale om fuldtidsuddannelser. Det betyder, at institutionerne ikke systematisk sikrer, hvad ECTS-pointene dækker over, og det har selvfølgelig betydning for, hvorvidt de kan anvendes som grundlag for studentermobilitet." (side 8).

"EVA's analyse viser, at der er behov for, at institutionerne går deres ECTS-praksis efter, fordi de har mulighed for at forbedre deres arbejde. Særligt deres arbejde med at monitorere og efterfølgende justere uddannelserne kan styrkes". (side 9).

Kvalitetsudvalget (2015)

"I dag kan en række uddannelser klares på deltid. Kvalitetsudvalgets spørgeskemaundersøgelser viser, at de studerendes tidsforbrug i gennemsnit skal øges med ca. 20 pct. – varierende fra ganske få pct. til omkring 50 pct. – for at nå et omfang, der svarer til et fuldtidsstudie." (side 44). I Kvalitetsudvalgets analyserapport fra 2014 omtales ovenstående som et "forsigtigt skøn".

Udvalg om bedre universitetsuddannelser (2018)

"Selvom der er forskellige spørgsmålsformuleringer og kilder i dette afsnit, ser det samlet set ud til, at de studerende ikke bruger, hvad der svarer til fuld tid på deres uddannelse. Derudover ser det ud til, at de studerendes selvrapporterede studieintensitet i en undersøgelse på tværs af universiteter (Eurostudent) er noget højere end de studerendes besvarelser i de undersøgelser, der er gennemført på en række af de enkelte universiteter, ligesom det også er højere end studieledernes vurdering af de studerendes samlede studietid." (side 277).

"Hvis et studium skal svare til arbejdsmængden i et fuldtidsjob med 37 timer pr. uge, svarer det til, at de studerende skal anvende omtrent 43 timer om ugen på deres studium pga. blandt andet de længere ferieperioder under studietiden." (side 278).

Kilde: Publikationen *Eurostudent* 2010, 2013, 2016; *ECTS på de videregående uddannelser* fra Danmarks Evalueringsinstitut, 2014; *Nye Veje og Høje Mål* fra Kvalitetsudvalget, 2015; *Mere undervisning, større studieintensitet? En multilevelanalyse af 7.917 studerendes tidsforbrug* af Jesper Kim Hansen, et. al., 2015 og *Universitetsuddannelser til fremtiden* fra Udvalg om bedre universitetsuddannelser, 2018.

Det fremgår af figur 5, at de studerendes tidsforbrug indgår som en fast del af de Eurostudent-undersøgelser, der er blevet gennemført i 2010, 2013 og 2016. Det er Uddannelses- og Forskningsministeriet, der står for det danske bidrag. Alle 3 Eurostudent-undersøgelser viser et gennemsnitligt tidsforbrug for de studerende, der indikerer, at der ikke studeres på fuld tid. Den seneste Eurostudent-undersøgelse baseret på data indsamlet i 2016 viser, at de studerendes tidsforbrug er steget i forhold til målingen i 2013. Som det fremgår af figuren, konstaterer Udvalg om bedre universitetsuddannelser dog i 2018, at Eurostudent-undersøgelsens resultater for de studerendes tidsforbrug ligger noget højere end de undersøgelser, en række universiteter selv har lavet.

Endvidere har forskere, forskningsinstitutioner og regeringsnedsatte udvalg gentagne gange i perioden 2010-2018 udgivet rapporter, der påpeger, at de studerendes tidsforbrug i gennemsnit ikke svarer til fuld tid. Danmarks Evalueringsinstitut påpegede i 2014 desuden, at uddannelsesinstitutionernes monitorering ikke giver sikkerhed for, at der er tale om fuld-tidsuddannelser. Forskning viser endvidere, at jo mere tid de studerende bruger på studierne, jo mere øges deres læringsudbytte. Da forskningen viser, at de studerendes læringsudbytte øges, i takt med at de bruger mere tid på studierne, og flere undersøgelser påpeger, at de studerende ikke læser på fuld tid, er det Rigsrevisionens vurdering, at staten ikke får tilstrækkelig effekt af de ca. 13 mia. kr., der årligt gives i tilskud til de videregående uddannelser.

Arbejdet med at justere undervisnings- eller eksamensformer, faglige mål mv. for at motivere de studerende til at bruge mere tid på studierne vil fx kunne øge effekten af uddannelsesstøtterne.

39. Vores undersøgelse viser, at Uddannelses- og Forskningsministeriet ikke i forlængelse af ovenstående undersøgelser har igangsat initiativer over for uddannelsesinstitutionerne med henblik på at øge de studerendes tidsforbrug.

EUROSTUDENT

Eurostudent er et fælles europæisk projekt, hvor den videregående uddannelsessektor følges og sammenlignes på en række sociale dimensioner, herunder de studerendes tidsforbrug.

RESULTATER

Flere undersøgelser har både vist et lavt tidsforbrug hos de studerende og udfordringer med den måde, de videregående uddannelsesinstitutioner har forvaltet ECTS-point på. Rigsrevisionens undersøgelse viser, at Uddannelses- og Forskningsministeriet ikke har igangsat initiativer i forlængelse heraf. Det er Rigsrevisionens vurdering, at når de studerende ikke studerer på fuld tid, så får staten ikke tilstrækkelig effekt af uddannelsesstøtterne.

2.3. UDDANNELSES- OG FORSKNINGSMINISTERIETS TILSYN

40. Vi har undersøgt, om Uddannelses- og Forskningsministeriet har ført tilsyn med, om de studerendes tidsforbrug svarer til fuld tid.

41. Uddannelses- og Forskningsministeriets tilsyn med de videregående uddannelsesinstitutioner sker med udgangspunkt i et systematisk tilsyn. Det systematiske tilsyn er et årligt skriftligt tilsyn baseret på bl.a. udviklingen i nogle centrale indikatorer og på opfølgning på årsrapporten, herunder institutionens afrapportering af mål i udviklingskontrakten. Indikatorerne i tilsynet omfatter bl.a. tilgang, frafald, studietid og ledighed, samt at der følges op på økonomien. Ministeriet kan desuden gennemføre tematiske tilsyn, der er tværgående for flere eller alle institutioner. I tematiske tilsyn er der fokus på udvalgte politiske, faglige, juridiske eller strategiske temaer. Formålet kan fx være at følge op på, om nye regler har den tilsigtede virkning, og om implementering af love og regler er håndteret korrekt. Dertil fører ministeriet et løbende tilsyn med institutionerne. Ministeriet vil fx følge op, hvis der opstår situationer eller er konkrete forhold på den enkelte institution, som ikke er i overensstemmelse med gældende regler.

42. Vi har gennemgået tilsynskonceptet og kan konstatere, at det ikke systematisk inkluderer de studerendes tidsforbrug, men at Uddannelses- og Forskningsministeriet har iværksat enkelte udvalgte tiltag vedrørende de studerendes tidsforbrug.

43. Fra og med 2016 har data om *planlagte* undervisnings- og vejledningstimer indgået i det systematiske tilsyn. Uddannelses- og Forskningsministeriet har bedt om redegørelser fra institutioner, der har uddannelser med et lavt antal planlagte undervisnings- og vejledningstimer (under 3 og 5 timer pr. ECTS-point på henholdsvis bachelor- og kandidatuddannelser). Ministeriet har oplyst, at institutionerne er blevet spurgt til, om det lave timetal giver anledning til at øge antallet af planlagte timer eller til andre tiltag i forhold til at understøtte et højt tidsforbrug hos de studerende.

44. Uddannelses- og Forskningsministeriet har oplyst, at ministeriet har iværksat særlige initiativer til at fremme de studerendes tidsforbrug på lærer- og pædagoguddannelserne. Ifølge ministeriet er det 2 af de største uddannelser, der under stor politisk og offentlig bevågenhed uddanner tusinder af studerende til centrale velfærdsinstitutioner i samfundet. Det er også 2 uddannelser, der har været præget af lavt tidsforbrug, hvorfor der er igangsat særlige initiativer. I de målinger, som vi har modtaget til denne undersøgelse, fremgår det, at uddannelserne endnu ikke har nået et tilfredsstillende niveau. På professionshøjskolerne viste de målinger, vi har om uddannelserne til lærer og pædagog i 2017, et gennemsnit på mellem 33-38 timer pr. uge. Tidligere målinger var lavere eller på samme niveau.

45. Uddannelses- og Forskningsministeriet har oplyst, at man gennemførte en undersøgelse af de studerendes tidsforbrug som input til UddannelseszooM i 2017, og at man på sigt eventuelt vil gennemføre den som et element i tilsynet med uddannelsesinstitutionerne. Desværre lykkedes første dataindsamling ikke, da der var metodiske problemer med de stillede spørgsmål, og derfor blev resultaterne skæve i forhold til tidligere opgørelser. Årsagen var ifølge ministeriet formentlig en uhensigtsmæssig spørgeteknik. Ministeriet forventer at gennemføre en ny spørgeskemaundersøgelse i efteråret 2018.

UDDANNELSESZOO M

UddannelseszooM er et digitalt værktøj, der har til formål at understøtte unge i forbindelse med valg af uddannelse ved at stille sammenlignelig information om uddannelsers kvalitet og relevans til rådighed.

46. Uddannelses- og Forskningsministeriet har oplyst, at ministeriet af uddannelsespolitiske og samfundsøkonomiske årsager vil arbejde for, at de studerende øger deres tidsforbrug på uddannelserne, fordi det antages at have en positiv indvirkning på deres læringsudbytte. Ministeriet har tillige oplyst, at det deler Rigsrevisionens opfattelse af, at det er et område, hvor der trods øget fokus fortsat er potentiale for forbedring på både erhvervsakademier, professionshøjskoler og universiteter.

47. Uddannelses- og Forskningsministeriet har oplyst, at der i de strategiske rammekontrakter for perioden 2018-2021, som forventes underskrevet i sommeren 2018, formentlig vil indgå studieintensitet som indikator for mål om højt læringsudbytte i hovedparten af kontrakterne. Ministeriet har desuden oplyst, at for institutioner, hvor studieintensiteten ikke er den primære udfordring i forhold til de studerendes læringsudbytte, er fokus i stedet lagt på eksempelvis at understøtte forskningsbaseringen af uddannelserne.

Vi har for de institutioner, der medvirker i undersøgelsen, haft lejlighed til at gennemgå 6 ud af 25 strategiske rammekontrakter, heraf 2 fra erhvervsakademier, 2 fra professionshøjskoler og 2 fra universiteter. Årsagen til, at vi kun har gennemgået 6 strategiske rammekontrakter, er, at de øvrige kontrakter ikke var underskrevet, da vi udarbejdede denne beretning. På baggrund af de gennemgåede rammekontrakter kan vi konstatere, at et højt tidsforbrug i disse kontrakter formuleres som en *forudsætning* for et højt læringsudbytte.

I erhvervsakademiernes og professionshøjskolernes rammekontrakter er de studerendes gennemsnitlige tidsforbrug på studierne desuden defineret som en *indikator* på højt læringsudbytte, som institutionerne forpligter sig til at følge gennem enten egne målinger, Uddannelses- og Forskningsministeriets Uddannelseszoom (som forventes gennemført i 2018 og 2020) eller via begge. Vi kan konstatere, at kontrakterne indebærer, at de studerendes tidsforbrug nu skal monitoreres, men at ingen af institutionernes kontrakter opstiller konkrete mål for tilfredsstillende tidsforbrug. Ambitionen er alene at øge de studerendes tidsforbrug fra det nuværende niveau. Gennemgangen af de 2 universiteters rammekontrakter viser, at de ikke indeholder krav om at monitorere de studerendes tidsforbrug.

RESULTATER

Undersøgelsen viser, at Uddannelses- og Forskningsministeriets tilsynskoncept ikke inkluderer de studerendes tidsforbrug, men at ministeriet eventuelt på sigt vil lade de studerendes tidsforbrug indgå i tilsynet. Undersøgelsen viser også, at ministeriet har iværksat enkelte udvalgte tiltag vedrørende de studerendes tidsforbrug, og ministeriet oplyser, at ministeriet af uddannelsespolitiske og samfundsøkonomiske årsager vil arbejde for, at de studerende øger deres tid på studiet. Af de strategiske rammekontrakter, Rigsrevisionen har haft lejlighed til at gennemgå, er det alene erhvervsakademiernes og professionshøjskolernes kontrakter, der indeholder krav om monitorering af de studerendes tidsforbrug, dog uden at der i kontrakterne er opstillet absolutte mål for, hvilket tidsforbrug der er tilfredsstillende, fx 43 timer pr. uge. Ambitionen er alene at øge de studerendes tidsforbrug fra det nuværende niveau. Rammekontrakterne for de 2 universiteter indeholder ikke krav om at monitorere de studerendes tidsforbrug.

STRATEGISKE RAMMEKONTRAKTER

Strategiske rammekontrakter indgås for perioden 2018-2021 og indeholder strategiske mål for de videregående uddannelsesinstitutioners kerneopgaver. For hvert mål er der fastsat indikatorer med tilhørende specifikke datakilder.

3. Videregående uddannelsesinstitutioners monitorering af de studerendes tidsforbrug

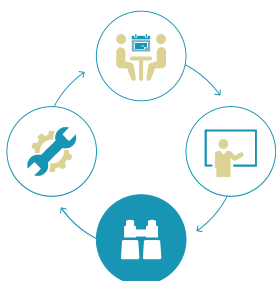
DELKONKLUSION

Rigsrevisionens gennemgang af målinger af de studerendes tidsforbrug på de institutioner, hvor tidsforbruget måles som et gennemsnit, indikerer, at mindst 1/5 af uddannelserne er langt fra at være fuldtidsstudier.

Gennemgangen viser desuden, at flere af institutionerne ikke arbejder tilstrækkeligt systematisk med at opgøre ECTS-point, og at nogle institutioner fx ikke måler de studerendes tidsforbrug på de enkelte uddannelser. Rigsrevisionen finder behovet for systematisk monitorering og justering særligt vigtigt, set i lyset af at de foreliggende målinger indikerer, at de studerendes tidsforbrug på mange uddannelser er lavt.

På den baggrund er det Rigsrevisionens vurdering, at hverken Uddannelses- og Forskningsministeriet eller uddannelsesinstitutionerne kan sandsynliggøre, at der reelt udbydes fuldtidsuddannelser.

MONITORERING



48. Dette kapitel handler om, i hvilket omfang uddannelsesinstitutionerne monitorerer de studerendes tidsforbrug.

3.1. UDDANNELSESINSTITUTIONERNES MÅLINGER AF DE STUDERENDES TIDSFORBRUG

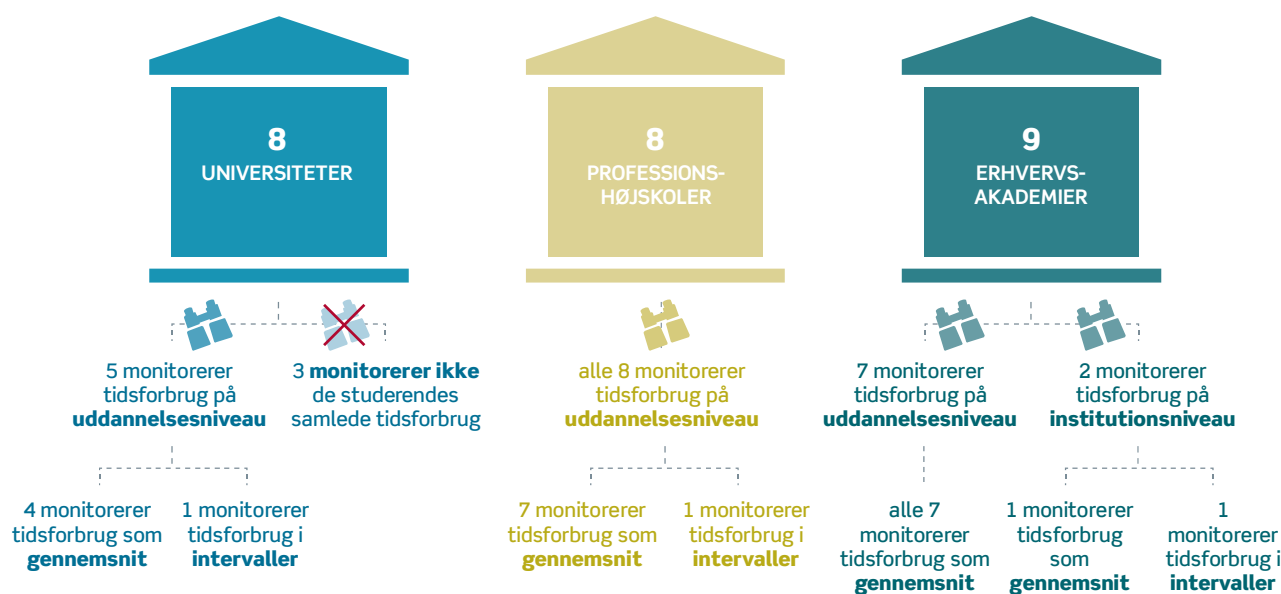
49. Vi har undersøgt, om de 25 uddannelsesinstitutioner monitorerer de studerendes tidsforbrug på uddannelserne.

50. Vi har anmodet uddannelsesinstitutionerne om data for de studerendes tidsforbrug i perioden 2010-2017. Vi gjorde institutionerne opmærksomme på, at vi ønskede de oplysninger, som behandles af institutionens ledelse. Vi har endvidere indhentet beskrivelser af de metoder, som institutionerne har anvendt i deres målinger af tidsforbruget.

Målinger af de studerendes tidsforbrug vil altid være baseret på de studerendes egne oplevelser af, hvor lang tid de bruger på studiet, hvilket også gør sig gældende for alle institutionernes målinger. Som figur 6 viser, indgår målinger af de studerendes tidsforbrug i 22 af de 25 institutioners styringskoncept. Der er 3 universiteter (Københavns Universitet, Roskilde Universitet og Copenhagen Business School), der ikke følger de studerendes samlede tidsforbrug, dvs. tid brugt på undervisning, forberedelse, eksamen mv. Målemetoderne på de øvrige institutioner varierer, idet 3 institutioner følger tidsforbruget i intervaller, mens 19 institutioner måler det som et gennemsnit. 20 institutioner måler i deres seneste måling tidsforbruget på uddannelsesniveau, mens 2 måler det for institutionen som helhed. Den ene af disse institutioner, Erhvervsakademi Sydvest, supplerer dog målingen på institutionsniveau med stikprøvemålinger af tidsforbruget på enkelte uddannelser. Den anden institution, Erhvervsakademi MidtVest, opgør i få tilfælde tidsforbruget pr. semester på en uddannelse, hvis der er over 30 fra semestret, der har responderet på undersøgelsen.

FIGUR 6

DE 25 UDDANNELSESINSTITUTIONERNES MÅLINGER AF DE STUDERENDES TIDSFORBRUG



Kilde: Rigsrevisionen på baggrund af data fra 25 videregående uddannelsesinstitutioner.

51. Undersøgelsen viser, at der er stor variation i den måde, de studerendes tidsforbrug måles på (se mere herom i bilag 2). Fx tager nogle institutioner højde for, om de adspurgte studerende studerer på normeret tid (dvs. 60 ECTS-point om året), mens andre institutioner ikke forholder sig til dette ved målingen af tidsforbruget. Flere institutioner har derfor også henledt vores opmærksomhed på, at data ikke kan bruges til at sammenligne tidsforbruget på tværs af institutioner på grund af de metodemæssige forskelle. Vi skal bemærke, at selv om der kan anvendes forskellige metoder, så bør alle målinger kunne anvendes til at opgøre tidsforbruget på uddannelserne, så ECTS-point tildeles så ensartet som muligt.

52. Vi har undersøgt, om uddannelsesinstitutionerne monitorerer de studerendes tidsforbrug regelmæssigt, jf. tabel 1.

TABEL 1

HYPPIGHEDEN AF MÅLINGER AF TIDSFORBRUG I PERIODEN 2010-2017

Måling hvert år eller hvert 2. år	<ul style="list-style-type: none"> • Erhvervsakademi MidtVest (2010) • Erhvervsakademi Kolding (2010) • Erhvervsakademi Sydvest (2010) • Professionshøjskolen Absalon (2010) • University College Nordjylland (2011) • IT-Universitetet (2011)¹⁾ • Erhvervsakademi Sjælland (2012) • Erhvervsakademi Aarhus (2012) • Erhvervsakademi Dania (2012) • Copenhagen Business Academy (2012) • Københavns Erhvervsakademi (2012) • Professionshøjskolen Metropol (2012) • University College Capital (2012) • University College Syddanmark (2013) • University College Lillebælt (2013) • VIA University College (2014) • Erhvervsakademiet Lillebælt (2015) • Danmarks Medie- og Journalisthøjskole (2015) • Syddansk Universitet (siden 2015)
Måling hvert 3. år	<ul style="list-style-type: none"> • Aarhus Universitet (2011)
Måling én gang	<ul style="list-style-type: none"> • Danmarks Tekniske Universitet (2015)²⁾ • Aalborg Universitet (2016)
Ingen måling	<ul style="list-style-type: none"> • Københavns Universitet • Copenhagen Business School • Roskilde Universitet

¹⁾ Rigsrevisionen vurderer, at IT-Universitetets målinger er mangelfulde, da de studerende ikke selv har kunnet angive deres tidsforbrug.

²⁾ DTU har sent i forløbet oplyst, at de har flere tidligere målinger baseret på intervalmålinger, men at disse ikke er sendt til Rigsrevisionen.

Note: Institutionerne har ikke nødvendigvis målt i hele perioden 2010-2017. Inddelingen af institutioner baserer sig derfor på Rigsrevisionens vurdering af, om de har etableret en praksis i løbet af perioden, hvor frekvensen af målingen er sket inden for 1-3 år. Tabellen omfatter både målinger af tidsforbrug som gennemsnit og som intervaller. Første år for en måling i perioden 2010-2017 er gengivet i en parentes.

Kilde: Rigsrevisionen på baggrund af data om tidsforbrug fra uddannelsesinstitutionerne.

Det fremgår af tabel 1, at 19 af de 25 institutioner inden for de senere år er begyndt at måle de studerendes tidsforbrug årligt eller hvert andet år. Aarhus Universitet har målt tidsforbruget hvert tredje år. Mange af de institutioner, der følger tidsforbruget årligt eller hvert andet år, kan dokumentere gentagne målinger siden 2011, 2012, 2013, 2014 eller 2015. Blot 4 institutioner har monitoreret tidsforbruget regelmæssigt siden 2010.

Det fremgår videre af tabellen, at 2 universiteter har målt tidsforbruget én gang i perioden 2010-2017, mens 3 universiteter ingen målinger har gennemført.

RESULTATER

Undersøgelsen viser, at de fleste institutioner har monitoreret de studerendes tidsforbrug inden for de seneste år, men at dette ikke har været gældende i hele perioden 2010-2017.

Det er ikke alle institutioner, der følger tidsforbruget regelmæssigt pr. uddannelse. Nogle måler således i stedet for institutionen som helhed, mens andre institutioner ikke måler de studerendes tidsforbrug. 2 universiteter har således kun målt de studerendes tidsforbrug én gang i perioden 2010-2017, og 3 universiteter har aldrig foretaget en måling af tidsforbruget. Rigsrevisionen vurderer, at det svækker forvaltningen af ECTS-point væsentligt, at nogle institutioner slet ikke måler de studerendes tidsforbrug.

3.2. KAN UDDANNELSESINSTITUTIONERNE SANDSYNLIGGØRE, AT DER UDBYDES FULDTIDSUDDANNELSER?

53. Vi har undersøgt, om institutionerne gennem målinger af tidsforbruget kan sandsynliggøre (og dermed dokumentere), at de udbyder fuldtidsuddannelser.

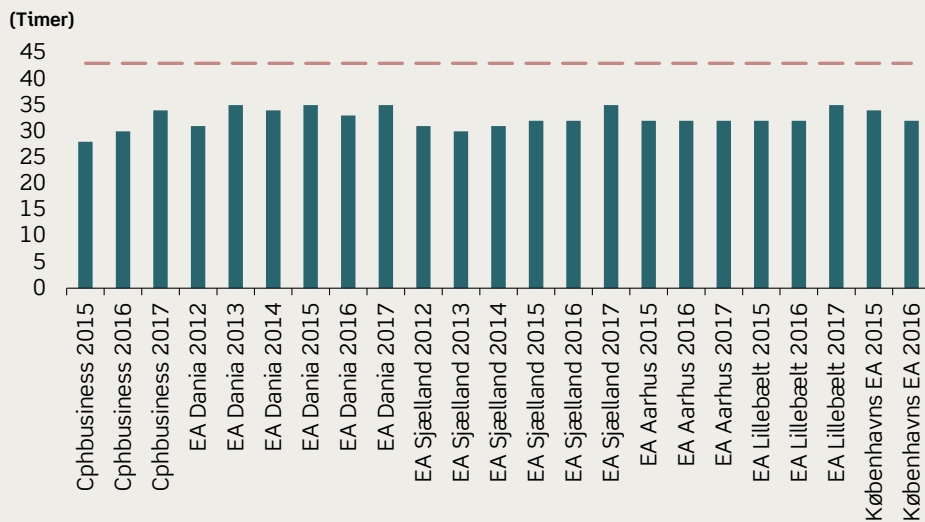
Vores gennemgang viser, at ingen af uddannelsesinstitutionerne har målt et gennemsnitligt tidsforbrug på 43 timer pr. uge. Kvalitetsudvalget definerede i 2014 et fuldtidsstudie til 43 timer om ugen. Samme definition blev benyttet af Udvalg om bedre universitetsuddannelser i 2018.

Vi skal bemærke, at det ikke er entydigt, hvor mange timer det kan forventes, at de studerende studerer på en uge. Hvor Kvalitetsudvalget i 2014 kom frem til, at de studerende bør studere i 43 timer om ugen, så kommer nogle erhvervsakademier og professionshøjskoler frem til, at de studerende bør studere 37-41,25 timer om ugen. Denne forskel fremkommer ved, at antallet af uger, hvor de studerende forventes at studere, opgøres forskelligt. Vi har i det følgende taget afsæt i Kvalitetsudvalgets norm, mens vi i næste kapitel gennemgår 4 institutioner med afsæt i den norm, som institutionerne selv har fastsat.

54. Figur 7-9 viser det gennemsnitlige tidsforbrug pr. uddannelsesinstitution på de institutioner, hvor målingen er udtrykt ved et gennemsnit. De 3 figurer dækker henholdsvis erhvervsakademier, professionshøjskoler og universiteter. Tidsforbruget er et gennemsnit for alle uddannelser, som den pågældende institution udbyder. Den stiplede linje i figurerne angiver 43 timer pr. uge, som svarer til et fuldtidsstudie. Alle målinger er foretaget ved brug af spørgeskemaer besvaret af de studerende med den usikkerhed, der knytter sig til dette.

FIGUR 7

GENNEMSNITLIGT TIDSFORBRUG PR. UGE PÅ ERHVERVSAKADEMIERNE I PERIODEN 2010-2017

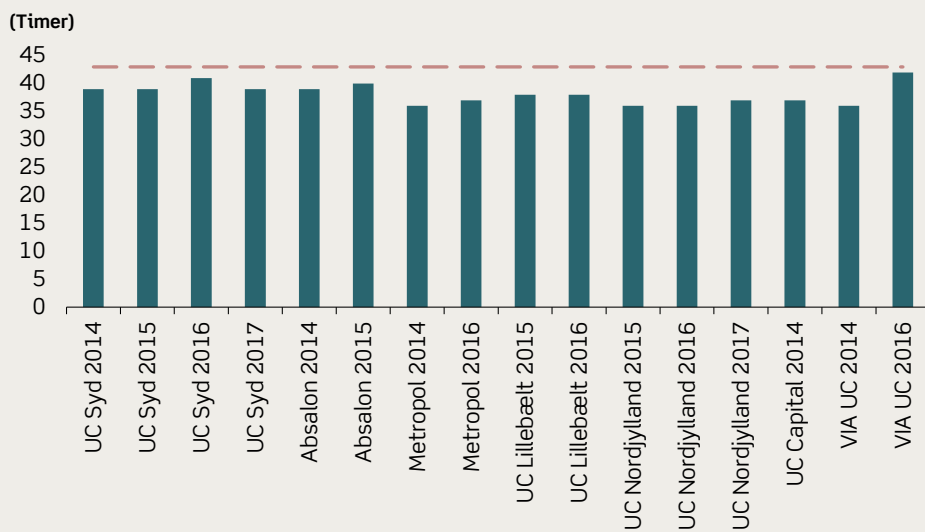


Note: Figuren viser alle målinger, der er foretaget af de studerendes tidsforbrug i perioden 2010-2017, hvor målingen er udtrykt ved et gennemsnit.

Kilde: Rigsrevisionen på baggrund af oplysninger fra erhvervsakademierne.

FIGUR 8

GENNEMSNITLIGT TIDSFORBRUG PR. UGE PÅ PROFESSIONSHØJSKOLERNE I PERIODEN 2010-2017



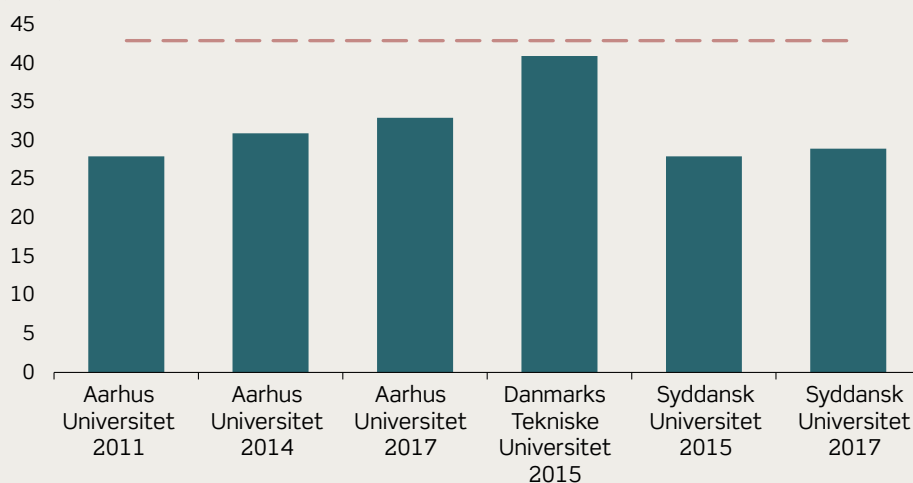
Note: Figuren viser alle målinger, der er foretaget af de studerendes tidsforbrug i perioden 2010-2017, hvor målingen er udtrykt ved et gennemsnit.

Kilde: Rigsrevisionen på baggrund af oplysninger fra professionshøjskolerne.

FIGUR 9

**GENNEMSNITLIGT TIDSFORBRUG PR. UGE PÅ UNIVERSITETERNE
I PERIODEN 2010-2017**

(Timer)



Note: Figuren viser alle målinger, der er foretaget af de studerendes tidsforbrug i perioden 2010-2017, hvor målingen er udtrykt ved et gennemsnit.

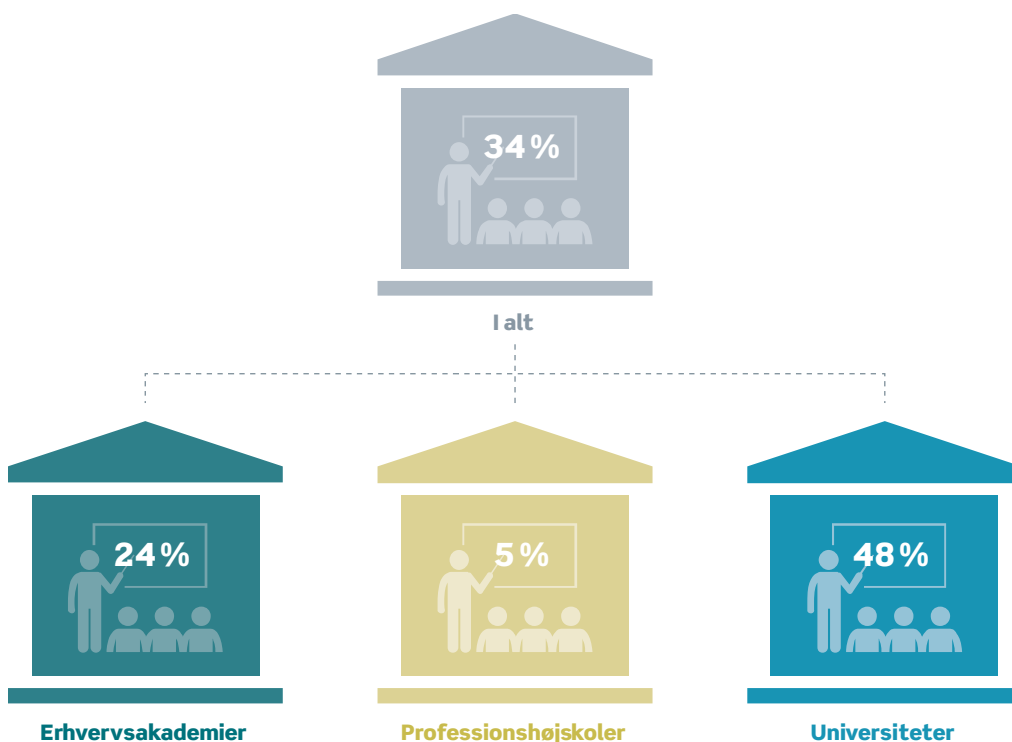
Kilde: Rigsrevisionen på baggrund af oplysninger fra universiteterne.

Det fremgår af figur 7-9, at de studerendes gennemsnitlige tidsforbrug på uddannelsesinstitutionerne i perioden 2010-2017 varierer fra 28-42 timer om ugen. Danmarks Tekniske Universitet og professionshøjskolen VIA har målinger i henholdsvis 2015 og 2016, hvor tidsforbruget er meget tæt på Kvalitetsudvalgets norm på 43 timer.

55. Vi har undersøgt, hvor stor en andel af målingerne på uddannelserne på ovennævnte institutioner, hvor de studerendes tidsforbrug er målt til under 30 timer om ugen, jf. figur 10.

FIGUR 10

ANDEL AF MÅLINGER PÅ UDDANNELSERNE, HVOR DE STUDERENDES TIDSFORBRUG PÅ UDDANNELSEN ER UNDER 30 TIMER PR. UGE I PERIODEN 2010-2017



Kilde: Rigsrevisionen på baggrund af oplysninger fra de videregående uddannelsesinstitutioner, der følger de studerendes tidsforbrug som et gennemsnit.

Det fremgår af figur 10, at 34 % (dvs. ca. 1/3) af alle målingerne har vist et gennemsnitligt tidsforbrug på en uddannelse, der er mindre end 30 timer om ugen. Som det fremgår, er det særligt universiteterne og erhvervsakademierne, der med henholdsvis 48 % og 24 % har haft en stor andel af uddannelser, hvor de studerendes tidsforbrug er mindre end 30 timer. Disse uddannelser ligger dermed væsentligt under 43 timer om ugen. Vores undersøgelse viser endvidere, at mindst 20 % (dvs. 1/5) af uddannelserne aldrig har haft en måling på over 30 timer om ugen.

RESULTATER

Institutionernes egne målinger af de studerendes tidsforbrug viser, at uddannelsesinstitutionerne ikke ud fra disse kan sandsynliggøre (og dermed dokumentere), at institutionerne udbyder fuldtidsuddannelser, hvorfor Uddannelses- og Forskningsministeriet heller ikke har sikkerhed herfor. Målinger af de studerendes tidsforbrug på de institutioner, hvor målingen er udtrykt ved et gennemsnit, indikerer desuden, at de studerende på mindst 1/5 af uddannelserne er langt fra at studere på fuld tid.

4. 4 uddannelsesinstitutioners inddragelse af de studerendes tidsforbrug ved tilrettelæggelsen af uddannelser

DELKONKLUSION

Undersøgelsen viser, at alle 4 uddannelsesinstitutioner i dag tilrettelægger efter, at de studerende skal bruge ca. 1.650 timer om året på et fuldtidsstudie.

Kun 2 af de 4 institutioner sikrer imidlertid, at viden om de studerendes tidsforbrug benyttes i tilrettelæggelsen af uddannelserne. Ingen af uddannelsesinstitutionerne har endnu målt et tilfredsstillende tidsforbrug på de undersøgte uddannelser, set i forhold til den ugenorm de har oplyst.

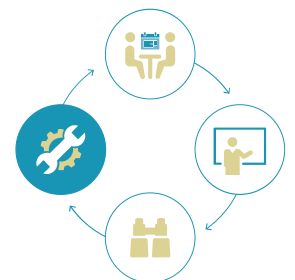
Uddannelsesinstitutionerne inddrager de studerendes tidsforbrug ved tilrettelæggelsen af uddannelser forskelligt. Professionshøjskolen Metropol har siden 2015 haft forretningsgange, der sikrer, at viden om de studerendes tidsforbrug anvendes i tilrettelæggelsen af uddannelserne. Metropol opsamler viden om tidsforbruget på udvalgte kurser i et ledelsesinformationssystem som supplement til målinger af det samlede tidsforbrug pr. uddannelse og kan endvidere dokumentere, at de har iværksat indsatser for at øge de studerendes tidsforbrug på de uddannelser, hvor der bruges for lidt tid.

Københavns Universitet har som eksempel på det modsatte ikke forretningsgange, der sikrer, at universitetsledelsen har viden om de studerendes tidsforbrug på uddannelserne. Københavns Universitet monitorerer ikke de studerendes tidsforbrug på uddannelserne, og universitetet sikrer ikke, at viden herom inddrages ved tilrettelæggelsen af uddannelserne.

56. Dette kapitel handler om, hvorvidt 4 udvalgte uddannelsesinstitutioner inddrager viden om de studerendes tidsforbrug ved tilrettelæggelsen af uddannelserne.

De 4 uddannelsesinstitutioner, der indgår i undersøgelsen, er Københavns Universitet, Syddansk Universitet, Professionshøjskolen Metropol og erhvervsakademiet Cphbusiness.

JUSTERING



4.1. UDDANNELSESINSTITUTIONERNES ARBEJDE MED DE STUDERENDES TIDSFORBRUG

57. Vi har undersøgt de 4 uddannelsesinstitutioners planlægning og monitorering af tidsforbruget på de udvalgte uddannelser.

58. Vi har i perioden november 2017 - februar 2018 inddraget i alt 16 uddannelser fordelt på 4 uddannelsesinstitutioner i vores undersøgelse af de studerendes tidsforbrug. De 4 institutioner er Professionshøjskolen Metropol, erhvervsakademiet Cphbusiness, Syddansk Universitet og Københavns Universitet. 8 af de 16 uddannelser er valgt, fordi målinger indikerer, at de studerende på disse uddannelser har det laveste tidsforbrug på den pågældende institution. De resterende 8 uddannelser er valgt på baggrund af uddannelsens størrelse. Vi har undersøgt:

- hvilken norm for timer pr. ECTS-point der anvendes ved tilrettelæggelsen af studier på fuld tid
- om viden om de studerendes tidsforbrug bruges til justering af uddannelserne.

I det følgende gennemgås institutionerne hver for sig.

Professionshøjskolen Metropol

59. Vi har gennemgået 4 uddannelser på Professionshøjskolen Metropol. Tabel 2 viser de udvalgte uddannelser, de studerendes tidsforbrug og målopfyldelsen i forhold til egen ugenorm i 2016.

TABEL 2

UDVALGTE UDDANNELSER PÅ METROPOL I 2016

	Optag	Studerendes tidsforbrug	Målopfyldelse i forhold til egen ugenorm ¹⁾
Lærer	338 studerende	33 timer/uge	80 %
Sygeplejerske	962 studerende	38 timer/uge	92 %
Administrationsbachelor	154 studerende	32 timer/uge	78 %
Administrationsøkonom	89 studerende	31 timer/uge	75 %

¹⁾ Metropols egen ugenorm er 41,25 timer.

Kilde: Rigsrevisionen på baggrund af oplysninger fra Professionshøjskolen Metropol.

Det fremgår af tabel 2, at de studerendes tidsforbrug på de udvalgte uddannelser i 2016 var 31-38 timer pr. uge, og at uddannelsernes målopfyldelse var 75-92 % i forhold til Metropols egen ugenorm.

Planlægning af uddannelserne

60. Metropol besluttede i 2015, at årsnormen for, hvor mange timer det forventes, at de studerende arbejder for at realisere 60 ECTS-point, skal svare til ca. 1.650 timer.

Metropol arbejder endvidere med virkemidler, der skal sikre, at der tilrettelægges med, at de studerende skal bruge 1.650 timer om året på studierne. Et virkemiddel er fx den såkaldte Studieaktivitetsmodel, der er et pædagogisk planlægningsværktøj, som bruges til forventningsafstemning med de studerende. Fra 2014 til 2017 har Metropol som led i en strategisk indsats gennemført eksperimenter på alle sine grunduddannelser for at finde pædagogiske/didaktiske metoder til at øge de studerendes arbejdsindsats og skabe systematisk videndeling om disse metoder internt på Metropol.

Monitorering af de studerendes tidsforbrug

61. Vores undersøgelse viser, at Metropol har monitoreret de studerendes tidsforbrug pr. uddannelse siden 2012 og pr. modul/semester siden 2016.

Ledelsens behandling af information om de studerendes tidsforbrug

62. Metropol har fulgt systematisk op på det monitorerede tidsforbrug siden 2015, hvor måling af de studerendes tidsforbrug blev en fast del af de årlige handleplaner for uddannelserne, en del af udviklingskontrakten med Uddannelses- og Forskningsministeriet og en del af Metropols strategi. Det har medført, at både uddannelsesledelse, institutledelse og direktion har forholdt sig til målinger af de studerendes tidsforbrug på uddannelsesniveau. Fra 2017 har Metropol anvendt faktisk tidsforbrug som et nøgletal, der følges op på af ledelsen, dvs. både i regi af uddannelsesledelse, institutledelse, dekaner og rektor.

63. Vi kan på baggrund af vores gennemgang af Metropols handleplaner mv. konstatere, at de 4 udvalgte uddannelser har beskrevet indsatser, der adresserer, hvordan de vil arbejde med de studerendes tidsforbrug. Indsatserne spænder bredt fra kompetenceforløb af undervisere til fokus på tydelig feedback til studerende mv. Som det fremgår af tabel 2, har Metropol stadig udfordringer med et lavt tidsforbrug på udvalgte uddannelser i forhold til sin egen ugenorm på 41,25 timer. Det er dog vores vurdering, at Metropol har forretningsgange, som understøtter arbejdet med at sikre fuldtidsstudier, og er den af de 4 undersøgte institutioner, der arbejder mest systematisk med de studerendes tidsforbrug.

Erhvervsakademiet Cphbusiness

64. Vi har gennemgået 4 uddannelser på erhvervsakademiet Cphbusiness. Tabel 3 viser de udvalgte uddannelser, de studerendes tidsforbrug og målopfyldelsen i forhold til egen ugenorm i 2017.

TABEL 3

UDVALGTE UDDANNELSER PÅ CPHBUSINESS I 2017

	Optag	Studerendes tidsforbrug	Målopfyldelse i forhold til egen ugenorm ¹⁾
Markedsføringsøkonom	700 studerende	30,8 timer/uge	77 %
Serviceøkonom	590 studerende	33 timer/uge	83 %
Sportsmanagement	80 studerende	33,8 timer/uge	85 %
Softwareudvikling	60 studerende	33,9 timer/uge	85 %

¹⁾ Egen ugenorm er 40 timer, jf. Cphbusiness' udviklingskontrakt.

Kilde: Rigsrevisionen på baggrund af oplysninger fra Cphbusiness.

Det fremgår af tabel 3, at de studerendes tidsforbrug på de udvalgte uddannelser i 2017 var ca. 31-34 timer pr. uge, og at uddannelsernes målopfyldelse var 77-85 % i forhold til Cphbusiness' egen ugenorm.

Planlægning af uddannelserne

65. Undersøgelsen viser, at Cphbusiness siden december 2016 har arbejdet med at tilrettelægge uddannelserne efter Studieaktivitetsmodellen, som Cphbusiness anvender til at designe studieaktiviteten på de enkelte uddannelser og deres delelementer efter. Et af formålene med modellen er at sikre, at institutionen udbyder fuldtidsuddannelser, der er defineret som 1.650 timer om året, svarende til 27,5 timer pr. ECTS-point.

Monitorering af de studerendes tidsforbrug

66. Vores undersøgelse viser, at Cphbusiness har monitoreret de studerendes tidsforbrug pr. uddannelse siden 2012.

Ledelsens behandling af information om de studerendes tidsforbrug

67. Cphbusiness har siden 2015 udarbejdet udviklingsplaner, som beskriver de justeringer, der skal foretages på baggrund af det monitorerede tidsforbrug. Det gælder for alle 4 uddannelser, at der skal arbejdes med at tydeliggøre arbejdsmængde og studieaktiviteter over for de studerende. Både udviklingskontrakten med Uddannelses- og Forskningsministeriet og rektors resultatlønskontrakt for perioden 2015-2017 indeholder mål for de studerendes tidsforbrug på 40 timer pr. uge. De studerendes tidsforbrug er dermed blevet genstand for bestyrelsens, direktionens og de enkelte underviserteams behandling.

De seneste målinger viser, at de studerendes tidsforbrug på de 4 undersøgte uddannelser fortsat er noget under akademiets egen ugenorm på 40 timer, jf. tabel 3.

Syddansk Universitet

68. Vi har gennemgået 4 uddannelser på Syddansk Universitet. Tabel 4 viser de udvalgte uddannelser, de studerendes tidsforbrug og målopfyldelsen i 2017 i forhold til den ugenorm, som universitetet har oplyst.

TABEL 4

UDVALGTE UDDANNELSER PÅ SYDDANSK UNIVERSITET I 2017

	Optag	Studerendes tidsforbrug	Målopfyldelse i forhold til egen ugenorm ¹⁾
International virksomheds- kommunikation	40 studerende	18 timer/uge	44 %
Interkulturel pædagogik og dansk som andefag	255 studerende	16 timer/uge	39 %
Erhvervsøkonomi	936 studerende	23 timer/uge	56 %
Cand. merc. jur.	33 studerende	17 timer/uge	41 %

¹⁾ Ugenorm for Syddansk Universitet er 41,25 timer og er opstillet på baggrund af Syddansk Universitets oplysninger om antallet af studieuger på institutionen.

Kilde: Rigsrevisionen på baggrund af oplysninger fra Syddansk Universitet.

Det fremgår af tabel 4, at de studerendes tidsforbrug på de udvalgte uddannelser i 2017 var 16-23 timer pr. uge, og at uddannelsernes målopfyldelse var 39-56 % i forhold til universitetets ugenorm.

Planlægning af uddannelserne

69. Undersøgelsen viser, at de udvalgte uddannelser på Syddansk Universitet tilrettelægges med et forventet tidsforbrug på ca. 1.650 timer om året, svarende til 27,5 timer pr. ECTS-point.

Monitorering af de studerendes tidsforbrug

70. Syddansk Universitet har monitoreret de studerendes tidsforbrug for de enkelte uddannelser i 2015 og 2017. Målingen af de studerendes tidsforbrug indgår i institutionens studiemiljøundersøgelser for disse år.

Ledelsens behandling af information om de studerendes tidsforbrug

71. Syddansk Universitet har igangsat generelle initiativer for at øge de studerendes tidsforbrug på baggrund af målinger heraf. Fx er der igangsat et initiativ til at øge uddannelsesledelsernes opmærksomhed på brug af studiegrupper, der er indført obligatoriske opgaver, og der lægges op til tydelig forventningsafstemning med de studerende. Der opfordres også til, at der på uddannelserne tilrettelægges uden spidsbelastningsperioder.

72. Vi kan konstatere, at Syddansk Universitet har igangsat initiativer i forlængelse af målinger af de studerendes tidsforbrug. Vi konstaterer dog også, at de studerendes tidsforbrug ikke er et nøgletal for institutionen, og at ledelsen på Syddansk Universitet alene iværksætter generelle initiativer til forbedring af de studerendes tidsforbrug og ikke initiativer, der er rettet specifikt mod de enkelte uddannelser, hvor de studerendes tidsforbrug ikke svarer til fuld tid.

Tabel 4 viser, at de studerendes tidsforbrug på de undersøgte uddannelser ligger væsentligt under universitetets ugenorm.

Københavns Universitet

73. Vi har gennemgået 4 uddannelser på Københavns Universitet. Tabel 5 viser de udvalgte uddannelser, de studerendes tidsforbrug og målopfyldelsen i 2016.

TABEL 5

UDVALGTE UDDANNELSER PÅ KØBENHAVNS UNIVERSITET I 2016

	Optag	Studerendes tidsforbrug	Målopfyldelse
Kandidatuddannelsen i sprogpsykologi	63 studerende	Ikke målt	Kan ikke opgøres
Kandidatuddannelsen i teater- og performancestudier	30 studerende	Ikke målt	Kan ikke opgøres
Kandidatuddannelsen i jura	775 studerende	Ikke målt	Kan ikke opgøres
Kandidatuddannelsen i økonomi	397 studerende	Ikke målt	Kan ikke opgøres

Note: Rigsrevisionen bringer ikke Københavns Universitets målinger af de studerendes tidsforbrug på studiet, da universitetet ikke selv mener, at de kan bruges som udtryk for de studerendes tidsforbrug, jf. bilag 1.

Kilde: Rigsrevisionen på baggrund af oplysninger fra Københavns Universitet.

Det fremgår af tabel 5, at Københavns Universitet ikke opgør de studerendes tidsforbrug på institutionens uddannelser.

Planlægning af uddannelserne

74. Vores undersøgelse viser, at Københavns Universitet siden 2014 har tilrettelagt uddannelserne, så de studerende forventes at bruge ca. 1.650 timer om året på deres studier.

Monitorering af de studerendes tidsforbrug

75. Københavns Universitet har målt de studerendes tidsforbrug i 2013, 2014 og 2016. Den seneste måling viser, at de studerendes tidsforbrug på universitetet i gennemsnit har været ca. 28 timer om ugen og altså mindre end på fx Syddansk Universitet. Københavns Universitet har dog supplerende oplyst, at de tilgængelige data næppe kan bidrage til at belyse de studerendes tidsforbrug på universitetets uddannelser på kvalificeret vis på grund af metodiske problemer.

Ledelsens behandling af information om de studerendes tidsforbrug

76. Vores undersøgelse viser, at ledelsen på Københavns Universitet ikke behandler målinger af de studerendes tidsforbrug.

RESULTATER

Undersøgelsen af de 4 uddannelsesinstitutioner viser sammenfattende:

DE 4 UDDANNELSESINSTITUTIONERS ARBEJDE MED AT TILRETTELÆGGE TIDSFORBRUGET PÅ UDDANNELSERNE

	Metropol	Cphbusiness	Syddansk Universitet	Københavns Universitet
Planlægges der med ca. 27,5 timer pr. ECTS-point?	Ja	Ja	Ja	Ja
Monitoreres de studerendes tidsforbrug?	Ja	Ja	Ja	Nej
Behandler ledelsen information om de studerendes tidsforbrug?	Ja	Ja	(Ja)	Nej
Har institutionen haft mål for de studerendes tidsforbrug på uddannelserne i udviklingskontrakten med Uddannelses- og Forskningsministeriet?	Ja	Ja	Nej	Nej

Kilde: Rigsrevisionen.

Undersøgelsen viser, at alle 4 uddannelsesinstitutioner tilrettelægger uddannelserne efter, at de studerende skal bruge ca. 1.650 timer på et fuldtidsstudie. Kun 2 af 4 institutioner inddrager imidlertid viden om de studerendes tidsforbrug ved tilrettelæggelsen af den enkelte uddannelse.

Undersøgelsen viser, at Professionshøjskolen Metropol har monitoreret de studerendes tidsforbrug siden 2012. Siden 2015 har institutionen haft forretningsgange, der sikrer, at viden om de studerendes tidsforbrug efterfølgende bruges i tilrettelæggelsen af uddannelserne. Det er sket ved, at måling af de studerendes tidsforbrug blev en fast del af de årlige handleplaner for uddannelserne, en del af udviklingskontrakten med Uddannelses- og Forskningsministeriet og en del af Metropols strategi. Metropol opsamler viden om de studerendes tidsforbrug på udvalgte kurser i et ledelsesinformationssystem som supplement til målingerne af de studerendes samlede tidsforbrug pr. uddannelse og kan endvidere dokumentere, at de har iværksat indsatser for at øge tidsforbruget på de uddannelser, hvor de studerende bruger for lidt tid. Det er Rigsrevisionens vurdering, at Metropol benytter de muligheder, som ECTS-systemet giver i forhold til at arbejde med at sikre fuld-tidsstudier.

Erhvervsakademiet Cphbusiness har monitoreret de studerendes tidsforbrug siden 2012. Institutionen har i 2015 arbejdet med de studerendes tidsforbrug som et nøgletal, der er sat mål for i både rektors resultatlønskontrakt og i institutionens udviklingskontrakt med Uddannelses- og Forskningsministeriet. Cphbusiness har for nyligt påbegyndt en justering af uddannelserne på baggrund af de studerendes tidsforbrug.

Syddansk Universitet har monitoreret de studerendes tidsforbrug siden 2015, og ledelsen følger op på studiemiljøundersøgelser med generelle initiativer, som kan øge de studerendes tidsforbrug. Rigsrevisionen kan dog konstatere, at universitetet ikke har etableret forretningsgange og processer, der sikrer en justering af de uddannelser, hvor de studerende i særlig grad bruger få timer på studiet. Universitetets egne målinger viser, at de studerendes tidsforbrug er utilfredsstillende i forhold til universitetets egen ugenorm.

Københavns Universitet har ikke processer, der sikrer, at ledelsen har viden om de studerendes tidsforbrug på uddannelserne, og universitetet monitorerer ikke tidsforbruget på uddannelserne. Universitetet har således ikke viden om, hvor mange timer der ligger bag de studerendes optjening af ECTS-point, og sikrer ikke, at uddannelserne justeres på baggrund af viden om de studerendes tidsforbrug.

Ingen af uddannelsesinstitutionerne, som monitorerer de studerendes tidsforbrug, har endnu levet op til egen ugenormer på de undersøgte uddannelser.

Rigsrevisionen, den 15. august 2018

Lone Strøm

/Peder Juhl Madsen

BILAG 1. METODISK TILGANG

Formålet med undersøgelsen er at vurdere, om Uddannelses- og Forskningsministeriet har sikret en tilfredsstillende forvaltning af ECTS-point på de videregående uddannelsesinstitutioner. Derfor har vi undersøgt følgende:

- Har Uddannelses- og Forskningsministeriet fastlagt rammer for, hvordan uddannelsesinstitutionerne skal forvalte ECTS-point?
- Monitorerer uddannelsesinstitutionerne de studerendes tidsforbrug systematisk, og kan institutionerne sandsynliggøre (og dermed dokumentere), at de udbyder fuldtidsuddannelser?
- Inddrager udvalgte uddannelsesinstitutioner viden om de studerendes tidsforbrug ved tilrettelæggelsen af uddannelserne?

I undersøgelsen indgår Uddannelses- og Forskningsministeriet samt alle videregående uddannelsesinstitutioner med undtagelse af de kunstneriske og maritime.

Undersøgelsen omhandler perioden 2011-2017, men da ECTS-systemet har været en del af dansk lovgivning siden 2003, vil elementer fra før 2011 også indgå.

Undersøgelsen bygger på en gennemgang af dokumenter, besøg på udvalgte uddannelsesinstitutioner (cases) og en analyse af institutionernes målinger af de studerendes faktiske tidsforbrug. Vi har desuden holdt møder med 2 forskere.

Væsentlige dokumenter

Vi har gennemgået en række dokumenter, herunder:

- materiale vedrørende Bologna-processen, bl.a. ECTS Users' Guide fra 2005, 2009 og 2015
- redegørelser udarbejdet af Uddannelses- og Forskningsministeriet
- redegørelser udarbejdet af uddannelsesinstitutionerne
- dokumentation på uddannelsesinstitutionernes tilrettelæggelse af uddannelserne
- lovgivning og bekendtgørelser.

Møder

Vi har holdt møder med:

- Uddannelses- og Forskningsministeriet
- Styrelsen for Institutioner og Uddannelsesstøtte
- Københavns Universitet, Syddansk Universitet, Professionshøjskolen Metropol, Professionshøjskolen Absalon, erhvervsakademiet Cphbusiness, Erhvervsakademi Sjælland
- Danmarks Akkrediteringsinstitution og Danmarks Evalueringsinstitut
- forskere med erfaringer i at måle studieintensitet (tidsforbrug) ved Aarhus Universitet og Københavns Universitet.

Cases

I undersøgelsen indgår 4 videregående uddannelsesinstitutioner, hvor vi har undersøgt, om viden om målt tidsforbrug indgår i tilrettelæggelsen af uddannelserne og tilgår ledelsen på institutionerne.

Institutionerne er udvalgt 1) for at sikre, at alle sektorer indgår i undersøgelsen dog med en overvægt af universiteter, da disse modtager hovedparten af bevillingen til videregående uddannelser og 2) for at afspejle de forskellige praksisser, som er blevet identificeret i forundersøgelsen til denne beretning.

Nedenstående tabel viser de 4 udvalgte institutioner og deres uddannelsestilskud i perioden 2014-2017.

UDDANNELSESTILSKUD TIL DE 4 INSTITUTIONER I PERIODEN 2014-2017

(Mio. kr.)	2014	2015	2016	2017
Cphbusiness	252	277	292	293
Metropol	626	642	641	668
Københavns Universitet	1.969	1.992	2.094	2.072
Syddansk Universitet	1.042	1.122	1.218	1.270

Kilde: Rigsrevisionen på baggrund af oplysninger fra finansloven for 2018.

På hver uddannelsesinstitution har vi valgt 4 uddannelser, hvor vi har undersøgt, hvordan institutionen bruger viden om de studerendes tidsforbrug i tilrettelæggelsen af uddannelserne. Det er i alt 16 uddannelser. Uddannelserne er udvalgt på baggrund af institutionens målinger af de studerendes tidsforbrug på uddannelsen. 8 af de 16 uddannelser er valgt, fordi målinger indikerer det laveste tidsforbrug blandt institutionernes uddannelser. De resterende 8 uddannelser er valgt, fordi målingerne indikerer et lavt timeforbrug, og fordi disse uddannelser har en væsentlig størrelse målt på optag, jf. nedenstående tabel.

DE UDVALGTE UDDANNELSER, DERES OPTAG OG MÅLTE TIDSFORBRUG

Cphbusiness¹⁾	Softwareudvikling	Sportsmanagement	Markedsføringsøkonom	Serviceøkonom
Optag	30-60 studerende	60-80 studerende	570-700 studerende	360-590 studerende
Tidsforbrug/uge (2016)	24,9 timer	23,2 timer	28,9 timer	30,2 timer
Metropol	Administrationsøkonom	Administrationsbachelor	Sygeplejerske	Lærer
Optag	89-89 studerende	112-154 studerende	901-962 studerende	308-338 studerende
Tidsforbrug/uge (2016)	31 timer	32 timer	38 timer	33 timer
Københavns Universitet	KA i sprogpsykologi	KA i Teater- og performancestudier	KA i Jura	KA i Økonomi
Optag	21-63 studerende	15-30 studerende	604-775 studerende	184-397 studerende
Tidsforbrug/uge (2016)	18 timer	18 timer	23 timer	27 timer
Syddansk Universitet	BA i Interkulturel pædagogik og dansk som andetfag	BA i International virksomhedskommunikation	BA i erhvervsøkonomi	Cand.merc.jur
Optag	29-40 studerende	134-255 studerende	830-936 studerende	22-33 studerende
Tidsforbrug/uge (2017)	16 timer	18 timer	23 timer	17 timer

¹⁾ Udvælgelsen af uddannelser baserer sig på 2016-målinger, mens analysen i kapitel 4 baserer sig på 2017-målinger.

Note: Optag baserer sig på perioden 2012-2016 for alle 4 institutioner. På Cphbusiness og Metropol baserer tidsforbrug sig på målinger i 2016. På Syddansk Universitet baserer tidsforbrug sig på målinger i 2017. På Københavns Universitet stammer tallene fra målinger af timeforbrug i 2016 i institutionens studiemiljøundersøgelse. Selv om Københavns Universitet har oplyst, at målingerne ikke kan bruges som udtryk for tidsforbrug på den måde, som vi undersøger det, har vi benyttet dem i udvælgelsen af uddannelserne, da de var vores eneste tilgængelige kilde til viden om de studerendes tidsforbrug på universitetet.

Kilde: Rigsrevisionen på baggrund af oplysninger fra uddannelsesinstitutionerne og Uddannelses- Forskningsministeriet.

Analyse af de studerendes målte tidsforbrug

I beretningen indgår en analyse af de studerendes tidsforbrug på 25 videregående uddannelsesinstitutioner i perioden 2010-2017. Analysen er baseret på data fra institutionerne selv.

Vi indhentede hen over årsskiftet 2017/18 informationer om det målte tidsforbrug på alle erhvervsakademier, professionshøjskoler og universiteter. Vi gjorde ved indhentningen de videregående uddannelsesinstitutioner opmærksomme på, at vi ønskede de oplysninger om tidsforbruget pr. uddannelse pr. institution pr. år, som behandles af institutionens ledelse. Formålet med at indsamle data og besøge udvalgte institutioner var, at vi ønskede at belyse, hvordan institutionerne arbejder med at sikre fuldtidsuddannelser. Dette var begrundet i, at vores forundersøgelse havde vist, at tidsforbruget på nogle uddannelser var lavere end 1.650 timer om året. 60 ECTS-point svarer til 1.650 timer årligt, beregnet ud fra et arbejdsår på arbejdsmarkedet med en standardarbejdsuge og med fradrag af ferie, jf. Ministeriet for Videnskab, Teknologi og Udviklings samt Undervisningsministeriets vejledende breve til alle videregående uddannelsesinstitutioner af henholdsvis 2. maj 2002 og 20. marts 2002.

På Metropol, Cphbusiness, Syddansk Universitet og Københavns Universitet har vi indhentet al den information, der forelå om de studerendes tidsforbrug, uanset hvor i organisationen den fandtes. For de øvrige har vi alene indhentet den information om tidsforbruget, som tilgår og behandles af ledelsen. Vi anmodede alene om historiske data om tidsforbrug, der har indgået i institutionens styring. Vi har ikke ønsket at modtage den dokumentation, som eventuelt måtte foreligge ude i organisationen, fx på fakultets- eller kursusniveau. I mange tilfælde kan der foreligge yderligere information om tidsforbrug, fx hos de enkelte studienævn, men hvis ikke ledelsen indsamler informationen og behandler den, så er der risiko for, at informationen er forskelligartet, spredt og i nogle tilfælde ikke eksisterende. Vi har således alene indsamlet den viden, som uddannelsesinstitutionen som institution har om de studerendes tidsforbrug og fuldtidsuddannelser. Denne tilgang har vi valgt, fordi vores udgangspunkt er, at det er Uddannelses- og Forskningsministeriet og institutionernes ledelse, der bør kunne sandsynliggøre (og dermed dokumentere), at den bestående eksamensaktivitet svarer til fuldtidsstudier.

På de 4 institutioner, hvor vi undersøgte 16 uddannelser, fik vi bekræftet antagelsen om, at den information, der ikke efterspørges af ledelsen, forelå forskelligartet og spredt – og i nogle tilfælde var den ikke eksisterende.

Når vi ønskede tidsserier, så var det for at kunne vurdere, om de målinger, der indikerer et lavt tidsforbrug, resulterer i, at tilrettelæggelsen af uddannelsen justeres, så der i efterfølgende målinger kan konstateres et mere tilfredsstillende tidsforbrug.

Vi anmodede institutionerne om alle datasæt om tidsforbrug. Dette var for at være sikre på, at vi modtog alle data om tidsforbrug, også selv om de kunne vedrøre samme år, være med/uden kompensation for ECTS-produktionen mv. Nogle institutioner har således indsendt flere datasæt for samme år, fx fordi data både opsamles ved at spørge til tidsforbruget pr. uddannelse (summen af alle kurser) og pr. kursus, som aggregeres til et tidsforbrug pr. uddannelse. Andre institutioner har suppleret med oplysninger om antallet af udbudte undervisnings- og vejledningstimer.

Studieintensitet vs. tidsforbrug

Vi anvender i beretningen betegnelsen tidsforbrug i stedet for studieintensitet. I beretningen refererer "de studerendes tidsforbrug" til den forståelse, der kan udledes af ECTS-systemet. Dvs. at de studerendes tidsforbrug bag et ECTS-point bør modsvare mellem 25-30 timer i europæisk sammenhæng og 27-28 timer i dansk sammenhæng.

Vores undersøgelse har vist, at der i en del offentligtgjorte undersøgelser anvendes betegnelsen studieintensitet. Vores undersøgelse viser dog også, at der er stor forskel på, hvordan studieintensitet kan måles, og at der er uenighed om, hvordan målingerne kan anvendes.

Københavns Universitet har fx oplyst, at der udføres studiemiljøundersøgelser på universitetet, som indbefatter studieintensitet, men at disse ikke kan anvendes i forbindelse med vores undersøgelse. Universitetet bemærker således, at:

”Besvarelsen er anvendelig ift. at forbedre studiemiljø, men ikke til at undersøge en gennemsnitlig arbejdsbelastning for alle studerende. Vi skal således især pege på følgende udfordringer:

- Det er ikke sikkert, de studerende tager 60 ECTS – dvs. intensiteten pr. ECTS kan være højere end den, vi ser i resultaterne.
- Vi opgør et gennemsnit på målingstidspunktet – ikke et årsgennemsnit.
- Timeforbruget er et gennemsnit for de ca. 30 pct., der svarer på studiemiljøundersøgelsen – de er ikke nødvendigvis repræsentative for hele populationen.
- Når data anvendes til at opgøre studieintensitet, bliver resultatet en slags gennemsnit på gennemsnit på ikke-gennemsnit. De metodiske faldgruber undervejs gør resultatet arbitrært.”

Nogle institutioner anvender studiemiljøundersøgelser i vurderingen af tidsforbruget, men sammenholder oplysninger herom med årets ECTS-produktion. Nogle opsamler information pr. kursus og aggregerer til et tidsforbrug på uddannelsesniveau, mens andre spørger de studerende om tidsforbruget på den samlede uddannelse. Der er desuden forskel på, om institutionerne måler tidsforbruget for institutionen som helhed eller for de enkelte uddannelser. Som eksempler på betegnelser, der anvendes, kan nævnes studieintensitet, arbejdsbelastning, studieaktivitet og tidsforbrug.

Studier på fuld tid (fuldtidsstudier)

I Danmark er 1.650 timer om året, svarende til 27,5 timer pr. ECTS-point, blevet en de facto-norm, der anvendes på de fleste uddannelsesinstitutioner, som det fremgår af beretningens kapitel 2. Studier på fuld tid (fuldtidsstudier) er i denne undersøgelse defineret som ca. 27,5 timer pr. ECTS-point, uden at dette nødvendigvis indebærer, at den studerende bruger 1.650 timer om året. Det er fx ikke tilfældet, hvis den studerende alene er tilmeldt 45 ECTS-point om året.

Gennemsnitligt tidsforbrug (en typisk studerende)

I ECTS-systemet skal en typisk studerende bruge 1.500-1.800 timer om året på sine studier. En typisk studerende er ikke defineret nærmere. Vi har i denne undersøgelse antaget, at en typisk studerende svarer til gennemsnittet af de studerendes tidsforbrug på en uddannelse. Gennemsnittet anvendes også af andre organisationer, når de vurderer, om de studerende bruger tilstrækkeligt tid på deres uddannelse, fx af Kvalitetsudvalget og Danmarks Evalueringsinstitut.

Fastsættelse af krav om et tidsforbrug svarende til fuld tid

Uddannelses- og Forskningsministeriet har anført, at det er forkert af Rigsrevisionen at lægge til grund for undersøgelsen, at der med mening kan fastsættes krav om et tidsforbrug svarende til fuld tid. Ministeriet påpeger bl.a., at institutionerne ikke kan tvinge studerende til et bestemt tidsforbrug, da denne vil være påvirket af en række forhold såsom motivation, evner, adganggrundlag mv. Tilsvarende minder Danske Universiteter om, at universitetsuddannelserne er kendetegnet ved, at de studerende er voksne og kompetente mennesker, som er ansvarlige for egen læring. Det er til gengæld universiteternes ansvar at tilrettelægge uddannelserne på en måde, som muliggør dette, og stille undervisning, pensumangivelser, læringsfaciliteter mv. til rådighed for de studerende. Uddannelses- og Forskningsministeriet peger også på de metodiske udfordringer ved målinger af tidsforbrug som begrundelse for, at der ikke kan stilles krav om et tidsforbrug svarende til fuld tid.

Rigsrevisionen er enig i betragtningen om, at studerende er selvstændige personer, som de videregående institutioner ikke har hånds- eller råderet over. Rigsrevisionen bemærker dog, at erfaring på nogle institutioner viser, at tilrettelæggelsen af fx undervisnings- og eksamensformer kan motivere de studerende til at bruge mere tid på studiet. Rigsrevisionen er også enig i, at målinger af tidsforbrug er behæftet med en usikkerhed, men på trods heraf har ministeriet i udviklingskontrakter for 2015-2017 og rammekontrakter for 2018-2021 mål om øget tidsforbrug for nogle institutioner. Dette er baseret på samme type målinger.

Uddannelses- og Forskningsministeriet har anført, at institutionerne har fagligt selvstyre, og at det er institutionernes ansvar at sørge for, at deres uddannelser har det relevante faglige niveau, og at uddannelsernes kvalitet løbende kan dokumenteres. Ministeriet har endvidere anført, at det er den enkelte institutions ledelse, der har pligt til vedvarende og systematisk kvalitetsudvikling af uddannelse og undervisning, herunder sikring af, at uddannelsen tilrettelægges i overensstemmelse med, om der er tale om en heltids- eller deltiduddannelse, jf. lovbemærkningerne til universitetsloven fra 2003.

Rigsrevisionen skal hertil bemærke, at det fremgår af universitetslovens § 4, at: "Universitetet kan udbyde følgende forskningsbaserede heltidsuddannelser, som er selvstændige, afrundede uddannelsesforløb:

- 1) Bacheloruddannelse på 180 ECTS-point.
- 2) Kandidatuddannelse på 120 ECTS-point.
- 3) Ph.d.-uddannelse på 180 ECTS-point.

Stk. 2.: 60 ECTS-point svarer til 1 års heltidsstudier."

Det fremgår videre af finanslovens § 19.22, at: "Hovedparten af tilskud til heltidsuddannelse fordeles via uddannelsesstatemetre. Der ydes en takst pr. studenterårsværk. Et studenterårsværk er lig med bestået eksamensaktivitet svarende til et års normeret studietid (60 ECTS)."

Endelig fremgår det af budgetvejledningens pkt. 2.2.3. Almindelige hensyn ved disponering over bevillinger, at: "det gælder i almindelighed, at bevillinger skal disponeres med henblik på at opnå det formål, hvortil de er givet, og at der ved disponeringen skal vises skyldige økonomiske hensyn."

Uddannelses- og Forskningsministeriet kan ikke vide, om formålet med bevillingen er indfriet, og at der ved disponeringen er udvist økonomisk skyldige hensyn, hvis ikke det kan sandsynliggøres (og dermed dokumenteres), at et studenterårsværk svarer til et års normeret studietid (60 ECTS).

Rigsrevisionen finder, at det er ministeriets opgave at opstille rammer for forvaltningen af ECTS-point, så institutionerne kan sandsynliggøre, at de udbyder fuldtidsstudier, og så uddannelsesstatemetre på det grundlag udbetales efter ensartede kriterier.

Det er centralt, at de studerendes tidsforbrug kun er ét blandt flere relevante forhold, som indgår i institutionernes kvalitetssikring af uddannelserne

Uddannelses- og Forskningsministeriet har anført, at det er centralt, at de studerendes tidsforbrug kun er ét blandt flere relevante forhold, som indgår i institutionernes kvalitetssikring af uddannelserne. Danske Professionshøjskoler henleder desuden opmærksomheden på, at Rigsrevisionen har fastholdt et ensidigt og snævert fokus på studieintensitet, hvor studieintensitet opgøres som et eksakt og faktisk tal.

Rigsrevisionen enig i, at de studerendes tidsforbrug kun er ét blandt flere relevante forhold, som indgår i institutionernes kvalitetssikring af uddannelserne. Rigsrevisionen finder heller ikke, at det er et mål i sig selv, at de studerende bruger en bestemt tid på uddannelsen. Rigsrevisionen har imidlertid afgrænset undersøgelsen til at omfatte tid ud fra følgende hensyn: Rigsrevisionens interesse for tid skyldes formuleringerne i finansloven og den materielle lovgivning. Herudover peger forskningen på, at tiden er en central parameter i forhold til de studerendes læring. Dermed er de studerendes tidsforbrug også en indikator på læring. Rigsrevisionen anerkender, at der er meget andet, som skal indgå i planlægningen af en uddannelse, herunder kvalifikationsrammen, læringsmål, uddannelsens relevans, internationalisering mv. Det ændrer ikke ved, at tiden er ét blandt flere relevante forhold, som bør indgå i institutionernes planlægning og kvalitetssikring af uddannelserne, og at de studerende – ifølge flere undersøgelser – ofte ikke bruger det, der svarer til fuld tid på deres uddannelser.

Standarderne for offentlig revision

Revisionen er udført i overensstemmelse med standarderne for offentlig revision. Standarderne fastlægger, hvad brugerne og offentligheden kan forvente af revisionen, for at der er tale om en god faglig ydelse. Standarderne er baseret på de grundlæggende revisionsprincipper i rigsrevisionernes internationale standarder (ISSAI 100-999).

BILAG 2. METODISKE UDFORDRINGER VED MÅLING AF DE STUDERENDES TIDSFORBRUG (STUDIEINTENSITET)

Dette bilag beskriver nogle af de metodiske udfordringer, der er forbundet med at definere og måle tidsforbrug. Vi har undervejs i denne undersøgelse konstateret, at der i uddannelsessektoren ikke er fuldstændig enighed om, hvilke ord man skal bruge om de studerendes tidsforbrug. Der er heller ikke enighed om, hvordan tidsforbrug måles, eller hvad de allerede gennemførte målinger udtrykker.

Formuleringen af spørgsmål og svarkategorier i undersøgelser af de studerendes tidsforbrug

Vi kan på baggrund af de data, som institutionerne har sendt, konstatere, at de stillede spørgsmål om tidsforbrug er meget forskellige. Fx spørger Copenhagen Business School ikke til det samlede tidsforbrug, mens de til gengæld måler tid brugt på forberedelse pr. kursus. Andre institutioner som fx Professionshøjskolen Absalon spørger om tid brugt på 1) undervisning og studieaktiviteter i forbindelse hermed og 2) forberedelse til undervisning og eksamen. Der er også forskel på svarkategorierne. Fx har de studerende på Syddansk Universitet kunnet angive et tal, mens studerende på Erhvervsakademi SydVest har kunnet afgive deres svar i tidsintervaller.

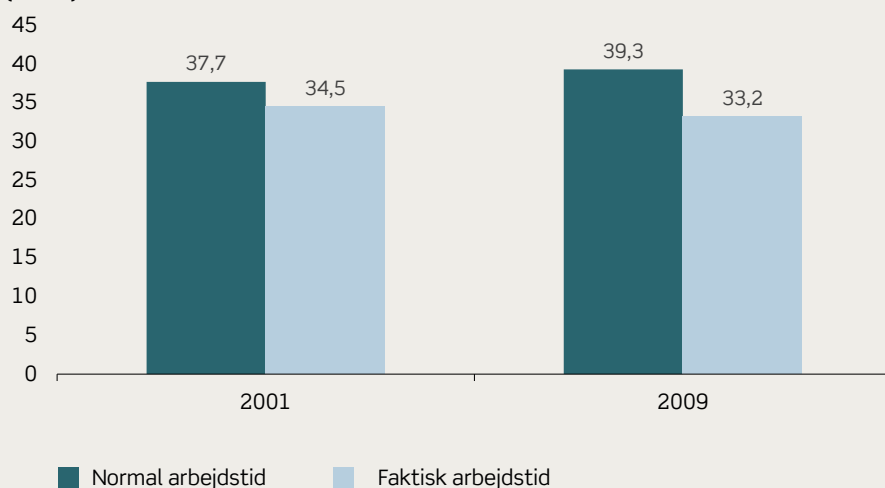
Formuleringen af spørgsmål har indflydelse på det resultat, man kommer frem til. Samtidig er prædefinerede svarkategorier også begrænsende for en respondents svarmuligheder og dermed undersøgelsens resultat. Uddannelses- og Forskningsministeriet har oplyst, at de i 2017 gennemførte en undersøgelse af studieintensiteten (tidsforbruget), som input til Uddannelseszoom (et værktøj, der skal understøtte studerendes valg af uddannelse ved at offentliggøre data om uddannelserne), men at dataindsamlingen mislykkedes. Årsagen var ifølge ministeriet formentligt en uhensigtsmæssig spørgeteknik. Ministeriet forventer at gennemføre en ny spørgeskemaundersøgelse i efteråret 2018.

Risiko for overvurdering

Rockwool Fonden publicerede i 2012 en undersøgelse, som viste, at det at måle tidsforbrug kan være forbundet med udfordringer. Der kan bl.a. være tilbøjelighed til overvurdering, hvis der spørges ind til noget, der fylder meget i respondentens bevidsthed. Figuren nedenfor opsummerer Rockwool Fondens undersøgelsesresultater. Den viser, at de adspurgte i 2009 oplyste, at de arbejdede 6 timer mere, end de rent faktisk gjorde. Undersøgelsen påpeger, at der er en tilbøjelighed til at overvurdere, hvor lang tid man bruger på arbejdet. Hvis man har oplevelsen af at bruge meget tid på arbejdet, så vil man også – ifølge Rockwool Fonden – være tilbøjelig til at overvurdere den forbrugte tid, hvis man bliver spurgt.

BESKÆFTIGEDE DANSKERES NORMALE OG FAKTISKE UGENTLIGE ARBEJDSSTID I 2001 OG 2009

(Timer)



Note: "Normal arbejdstid" er udtryk for de svar om tidsforbruget, som respondenterne gav.

Kilde: Rigsrevisionen på baggrund af Rockwool Fondens forskningsenhed.

Forskere ved Aarhus Universitet gennemførte i 2014 en undersøgelse af studieintensiteten, hvor de forsøgte at tage højde for overvurdering ved at bede de studerende tage udgangspunkt i den forgangne uge.

Kobling mellem de studerendes tidsforbrug og ECTS-produktion

Der er ikke krav om, at de studerende skal gennemføre uddannelsen på normeret tid, dvs. bestå 60 ECTS-point om året. Hvis de studerende er tilmeldt færre ECTS-point på et år, så skal det forventede tidsforbrug ikke svare til de facto-normen på 1.650 timer, men et ECTS-point skal stadig svare til ca. 27,5 timer. I de fleste institutioners målinger er der efter Rigsrevisionens kendskab ikke taget højde for antallet af ECTS-point, som de studerende er tilmeldt på et år. I andre undersøgelser som fx Kvalitetsudvalgets og i forskning fra Aarhus Universitet tages der dog højde for antallet af ECTS-point, når de studerendes tidsforbrug måles. Vi vurderer, at denne problemstilling er mest relevant i forhold til universiteterne, da de har flest studerende, der ikke følger et normeret studieforløb svarende til 60 ECTS-point om året.

Antal uger på et studieår

Når institutionerne omregner en årsnorm på 1.650 timer til ugenorm, som de studerendes tidsforbrug kan vurderes i forhold til, så har det afgørende betydning, hvor mange studieuger der er på et år for den pågældende uddannelse. I de besvarelser, som vi modtog fra en del erhvervsakademier og professionshøjskoler, har institutionerne angivet antallet af studieuger højere end semestre og moduler indeholder, når ferieperioder trækkes fra. Hvor Kvalitetsudvalget i 2014 kom frem til, at de studerende burde studere i 43 timer om ugen, så kommer ovennævnte erhvervsakademier og professionshøjskoler frem til, at de studerende bør studere 37 timer om ugen. Denne forskel fremkommer ved, at antallet af uger, hvor de studerende forventes at studere, opgøres forskelligt.

Repræsentativitet

Der kan være udfordringer med repræsentativitet i uddannelsesinstitutionernes spørgeskemaundersøgelser. Det skyldes, at det oftest kun er en delmængde af de studerende, der svarer på undersøgelsen. Hvis respondenterne har særlige karakteristika (fx er meget motiverede eller meget utilfredse med deres uddannelser), så er resultaterne ikke nødvendigvis repræsentative for den samlede population af studerende. Vi finder, at dette er en gængs problematik ved brug af spørgeskemaer, og at det kan give usikkerhed.

Sammenfatning

På grund af metodiske udfordringer og institutionernes forskellige valg betragter vi alene indhentede data som indikation på de studerendes tidsforbrug.

BILAG 3. ORDLISTE

De facto-norm	Bruges i praksis, men er ikke formelt besluttet ved lov.
ECTS Users' Guide	Indeholder retningslinjer for implementering af ECTS. Der blev udarbejdet en guide i 2005, 2009 og 2015.
ECTS-systemet (European Credit Transfer and Accumulation System)	Internationalt pointsystem, der er konstrueret, så et års fuldtidsuddannelse udgør 60 ECTS-point. ECTS er således en talmæssig angivelse for det tidsforbrug, som gennemførelsen af et givet kursus eller uddannelsesforløb er normeret til.
Fuld tid	Der studeres ca. 27-28 timer pr. ECTS-point.
Fuldtidsuddannelser/ fuldtidsstudier	Uddannelser, hvor der studeres ca. 27-28 timer pr. ECTS-point.
Institutionsakkreditering	Med institutionsakkreditering er det op til institutionerne selv at fastsætte det system, der bedst sikrer og udvikler kvaliteten og relevansen af deres uddannelser. I en institutionsakkreditering er det institutionens samlede kvalitetssystem, der vurderes af Danmarks Akkrediteringsinstitution.
Kvalitetsudvalget (Udvalg for Kvalitet og Relevans i de Videregående Uddannelser)	Udvalget blev nedsat af regeringen i oktober 2013. Udvalget havde til formål at sikre kvalitet og relevans på de videregående uddannelser.
Strategiske ramme-kontrakter	En 4-årig aftale mellem uddannelses- og forskningsministeren og de videregående uddannelsesinstitutioner. De strategiske rammekontrakter erstatter de hidtidige udviklingskontrakter og vil være gældende i perioden 2018-2021.
Studieintensitet	Anvendes af en række aktører og institutioner til at udtrykke den tid, de studerende bruger på studiet.
Studietid	Betegner, hvor lang tid den studerende er om at gennemføre sin uddannelse (dvs. forskellen mellem start og fuldførelse af uddannelsen).
Uddannelseszoom	Et digitalt værktøj, der har til formål at understøtte unge i forbindelse med valg af uddannelse ved at stille sammenlignelig information om uddannelsers kvalitet og relevans til rådighed.
Udvalg om bedre universitetsuddannelser	Udvalg nedsat af regeringen i april 2017. Udvalget skulle undersøge, hvordan universitetsuddannelserne kan styrkes.
Udviklingskontrakter	En 3-årig aftale mellem uddannelses- og forskningsministeren og institutionerne for videregående uddannelser. I udviklingskontrakten opstilles en række mål, der søges nået inden for kontraktperioden.