



26. oktober 2017

Samlenotat vedrørende rådsmødet (ECOFIN) 7. november 2017

- 1) Modernisering af momsreglerne for grænseoverskridende salg af varer og ydelser til forbrugere
 - *Generel indstilling*
KOM(2016) 755, KOM(2016) 756, KOM(2016) 757
Materialet er udarbejdet af Skatteministeriet og Finansministeriet
- 2) Revision af Det Europæiske Finanstilsynssystem (ESFS)
 - *Præsentation og udveksling af synspunkter*
KOM(2017)536, KOM(2017)537, KOM(2017)538, KOM(2017)539
Materialet er udarbejdet af Erhvervsministeriet og Finansministeriet
- 3) Opfølgning på IMF- og G20-møder i Washington, 12.-14. oktober 2017
 - *Information fra Formandskabet og Kommissionen*
KOM-dokument foreligger ikke
Materialet er udarbejdet af Finansministeriet
- 4) Revisionsrettens årsberetning for 2016
 - *Præsentation*
KOM-dokument foreligger ikke
Materialet er udarbejdet af Finansministeriet
- 5) Rådskonklusioner vedr. EU-statistikken
 - *Rådskonklusioner*
KOM-dokumenter foreligger ikke
Materialet er udarbejdet af Finansministeriet

Dagsordenspunkt 4: Revisionsrettens årsberetning om budgetgennemførelsen i 2016

1. Resume

Revisionsretten forventes på ECOFIN den 7. november 2017 at præsentere sin årsberetning om EU's budgetgennemførelse for regnskabsåret 2016. Præsentationen forventes taget til efterretning af Rådet. Herefter udarbejdes en rådshenstilling til Europa-Parlamentet, som forventes behandlet på ECOFIN i begyndelsen af 2018.

Revisionserklæringen for 2016 indeholder følgende hovedbudskaber: En positiv erklæring om regnskaberne's rigtighed. En positiv erklæring for transaktionernes lovlighed og formelle rigtighed for indtægterne samt udgiftsområderne "naturressourcer – markedsstøtte og direkte støtte" og administration. Disse udgiftsområder vurderes at være uden væsentlige fejlforekomster med en estimeret fejlrate på under 2 pct. af transaktionerne. En negativ erklæring om betalingerne's lovlighed og formelle rigtighed på udgiftsområderne "konkurrenceevne for vækst og beskæftigelse", "økonomisk, social og territorial samhørighed", "naturressourcer – udvikling af landdistrikter, miljø, klimaindsats og fiskeri" samt "et globalt Europa". Den estimerede fejlforekomst på disse udgiftsområder overstiger 2 pct. og anses derfor som væsentligt fejlbehæftede. Fejlforekomsterne baserer sig på en stikprøve fra en række medlemslande, men vurderer ikke fejlratene og forvaltningen i hvert medlemsland.

Retten skønner, at den mest sandsynlige fejlrate i betalingerne som helhed er faldet fra 3,8 pct. i 2015 til 3,1 pct. i 2016. Fejlratene er faldet inden for alle budgettets udgiftsområder. I ca. halvdelen af de reviderede udgifter lå fejlforekomsten under væsentlighedstærsklen på 2 pct., og Retten afgiver derfor for første gang en erklæring med forbehold i stedet for en afvisende erklæring. Retten konkluderer, at udgifter der forvaltes direkte af Kommissionen og udgifter, hvor forvaltningen er delt mellem Kommissionen og medlemslandene, er næsten lige fejlbehæftede. Der påpeges derimod igen en klar sammenhæng mellem udgiftstyper og fejlforekomst, idet der på tværs af alle udgiftskategorier begås flere fejl under godtgørelsesordninger (fx forskningsprogrammer og strukturfondsprojekter) end under rettighedsordninger (fx arealstøtteordningen). Revisionsretten konstaterer, at såfremt Kommissionen og medlemslandenes myndigheder havde benyttet alle tilgængelige oplysninger til at korrigere fejl, kunne fejlraten have været betydelig lavere.

Regeringen finder det ikke tilfredsstillende, at Revisionsretten på 4 ud af 5 udgiftsområder afgiver en negativ erklæring, om end det er positivt, at der er sket et fald i fejlraten fra 2015 til 2016. Regeringen bemærker, at fejlraten ikke kan fortolkes som svig. Svig er forsætlig vildledning for vindings skyld. Det er en fortsat prioritet for regeringen, at der arbejdes benimod en revisionserklæring med færre forbehold. Der påhviler både Kommissionen og medlemslandene et ansvar for at sikre en tilfredsstillende budgetimplementering. Regeringen lægger derfor vægt på, at alle tilgængelige instrumenter benyttes for at reducere fejlraten, ligesom det prioriteres højt at fokusere på regelforenkligning.

Sagen har hverken lovgivningsmæssige eller økonomiske konsekvenser.

2. Baggrund

Ifølge Lissabon-traktatens artikel 319 meddeler Europa-Parlamentet Kommissionen decharge for budgetgennemførelsen efter henstilling fra Rådet. Kommissio-

nen skal efterfølgende træffe passende foranstaltninger for at efterkomme bemærkningerne i såvel Parlamentets afgørelse som Rådets henstilling om decharge.

Dechargeproceduren

Revisionsretten forventes på ECOFIN den 7. november 2017 at præsentere sin årsberetning om EU's budgetgennemførelse for regnskabsåret 2016. Rådet forventes at tage præsentationen til efterretning. Herefter udarbejdes en rådshenstilling til Europa-Parlamentet om meddelelse af decharge (godkendelse) til Kommissionen for budgetgennemførelsen i 2016. Henstillingen forventes behandlet på ECOFIN i starten af 2018.

Revisionsrettens årsberetning og revisionserklæring

Revisionsrettens revisionserklæring bygger på revisionen af EU-budgettets indtægter og udgifter og afgives til Europa-Parlamentet og Rådet til brug for disse institutioners dechargebehandling, jf. også TEUF artikel 287, stk. 1. Erklæringen er todelt og hviler på Revisionsrettens kontrol af henholdsvis regnskabernes rigtighed og de underliggende transaktioners lovlighed og formelle rigtighed.

Fsva. regnskabernes rigtighed undersøger Retten, hvorvidt Kommissionen har sikret anvendelsen af de korrekte regnskabsregler, og om Kommissionens foranstaltninger giver en rimelig sikkerhed for, at det endelige konsoliderede årsregnskab giver et retvisende billede af EU's finanser. Retten udtaler sig på den baggrund om, hvorvidt EU's endelige konsoliderede årsregnskab rapporterer pengestrømme og finansielle resultater fuldstændigt og nøjagtigt, og om aktiverne og passiverne er registreret korrekt ved årets udgang.

På baggrund af revisionen af de underliggende transaktioners lovlighed og formelle rigtighed drager Revisionsretten dels en række generelle konklusioner om overvågnings- og kontrolsystemernes effektivitet, og fastslår dels den mest sandsynlige fejlrate vedrørende samtlige indtægts- og udgiftstransaktioner fordelt på budgettets hovedområder. Revisionsretten opererer med et acceptabelt fejlniveau¹ på 2 pct.

Revisionsrettens metode er baseret på en repræsentativ stikprøve fra en række medlemslande, men giver ikke en vurdering af forvaltningen i de enkelte medlemslande. Stikprøven sikrer, at der indsamles et tilstrækkeligt revisionsbevis til, at Retten kan udtale sig om, hvorvidt midlerne er modtaget og brugt i overensstemmelse med fastlagte fællesskabs- og kontraktbestemmelser, og om midlerne er beregnet korrekt og nøjagtigt. Bl.a. efterprøver revisionen, om transaktionerne har fundet sted, om modtagerne var berettigede til at modtage støtten, og om de anmeldte omkostninger og mængder var rigtige og støtteberettigede. Transaktionerne eller betalingerne revideres helt ned til den endelige støttemodtager.

¹ Den estimerede fejlrate er baseret på de anslåede finansielle effekter af de fejl, der kan kvantificeres. Ud fra dette beregnes fejlenes estimerede indvirkning på budgettet ved at ekstrapolere de kvantificerede fejl til brug for fastlæggelsen af "den mest sandsynlige fejlforekomst".

3. Formål og indhold

Revisionsretten giver for tiende år i træk en *positiv erklæring* vedrørende regnskabernes rigtighed, idet EU's regnskab i al væsentlighed giver et retvisende billede af EU's finansielle stilling og af resultaterne af transaktioner og pengestrømme.

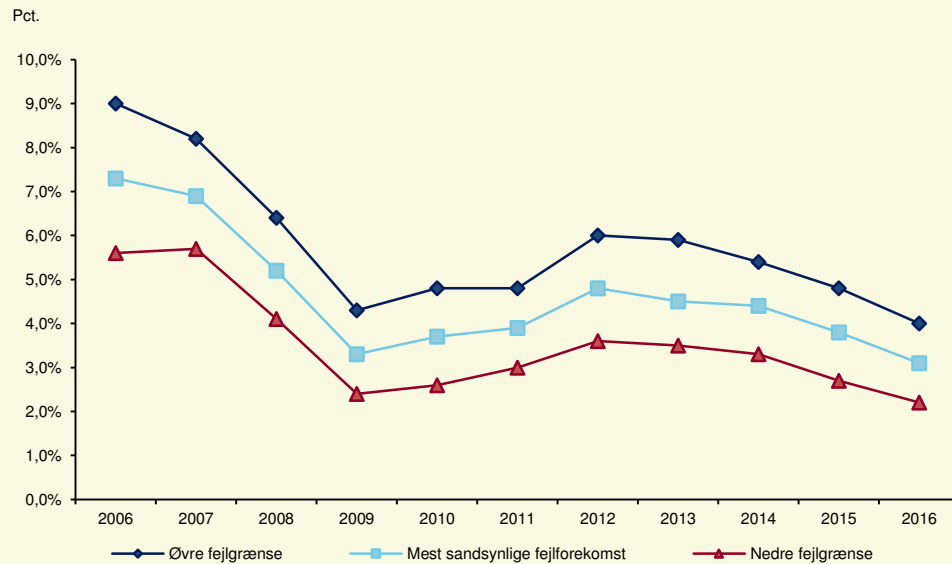
Med hensyn til de underliggende transaktioners lovlighed og formelle rigtighed konkluderer Retten følgende:

- Retten afgiver en *positiv erklæring* vedrørende EU's egne indtægter samt betalinger og underliggende transaktioner på administrationsområdet, idet den estimerede fejlrate er under 2 pct.
- Retten giver en *negativ erklæring* om de underliggende betalinger på de øvrige udgiftsområder, hvor fejlraten er højere end 2 pct. Dette drejer sig om 1a ”konkurrenceevne for vækst og beskæftigelse”; 1b ”økonomisk, social og territorial samhørighed”, godtgørelsesbetalingerne under 2 ”naturressourcer” samt 4 ”et globalt Europa”.

Revisionsretten skønner på baggrund af revisionen, at den mest sandsynlige fejlrate som helhed ligger på 3,1 pct. Der er tale om en forbedring i forhold til de seneste år. I 2015 lå den anslåede fejlforekomst på 3,8 pct., *jf. figur 1*.

Figur 1

Revisionsrettens skøn vedr. den mest sandsynlige fejlforekomst for EU-budgettet som helhed (2006-2016)



Anm.: I 2015 blev retsgrundlaget for den fælles landbrugspolitik ændret, og Revisionsrettens test af transaktioner omfatter derfor ikke længere krydsoverensstemmelse. I de foregående år indgik krydsoverensstemmelsesfejl i beregningerne. Krydsoverensstemmelsesfejl bidrog i 2014 med 0,6 procentpoint til den anslåede fejlforekomst på udgiftsområde 2 Naturressourcer. I årene 2011-2014 bidrog de med 0,1-0,2 procentpoint til den samlede anslåede fejlforekomst.

Kilde: Årsberetning om budgetgennemførelsen 2016 (2017/C 322/19).

Revisionsretten påpeger, at skønnet over fejlforekomsten i EU-budgettet ikke er en måling af svig, ineffektivitet eller spild. Det er et skøn over, hvor mange af midlerne der ikke burde have været udbetalt, fordi de ikke blev anvendt i overensstemmelse med de gældende regler og bestemmelser. Svig er forsætlig vildledning for vindings skyld. Sager, hvor der er mistanke om svig indberettes til OLAF, *Det Europæiske Kontor for Bekæmpelse af Svig*, som i fornødent omfang efterforsker og følger op på sagerne.

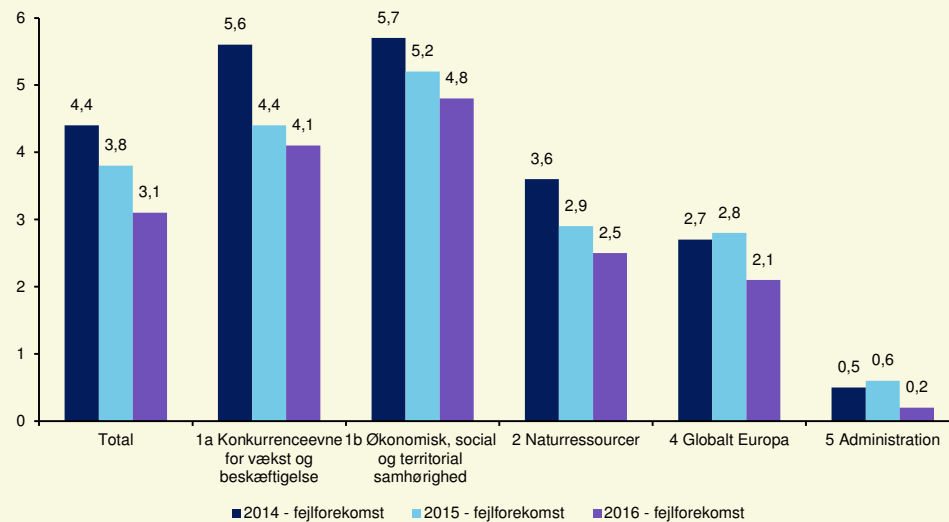
Faldet i fejlraten over tid, samt stabiliseringen de seneste år afspejler en overordnet forbedring i forvaltningen af EU's midler, hvor medvirkende faktorer bl.a. har været forbedringer i overvågnings- og kontrolforanstaltningerne samt regelforenkligning. Revisionsretten konstaterer således også, at Kommissionen og medlemslandenes korrigerende foranstaltninger har haft en positiv effekt på fejlraten. Såfremt der i 2016 ikke var blevet anvendt korrektioner, ville fejlraten have været 4,3 pct. i stedet for 3,1 pct. Fejlniveauet er dog fortsat over væsentlighedstærsklen.

Revisionsretten konstaterer, at de højeste fejlratener er inden for udgiftskategori 1b økonomisk, social og territorial samhørighed (4,8 pct.) og udgiftskategori 1a konkurrenceevne for vækst og beskæftigelse (4,1 pct.), *jf. figur 2*.

Figur 2

Den anslåede fejlfrekvens på udgiftsområderne i 2014, 2015 og 2016 (pct.)

Pct.



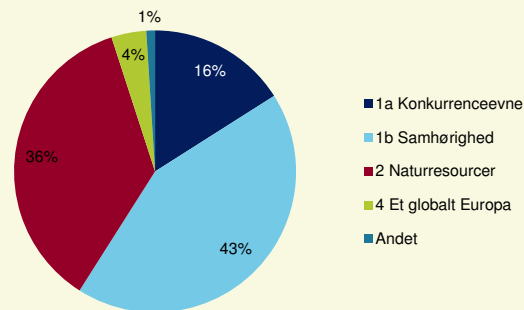
Anm.: Revisionsretten giver ikke en specifik vurdering af udgiftsområde 3 (sikkerhed og medborgerskab) og heller ikke de særlige fleksibilitetsinstrumenter.

Kilde: Årsberetning om budgetgennemførelsen 2016 (2017/C 322/19).

Der er sket et fald inden for alle udgiftsområder sammenlignet med de foregående år. Den anslåede fejlrate er faldet med mellem 0,3 og 0,7 procentpoint.

Udgiftsområder, hvor ansvaret for forvaltningen er delt mellem Kommissionen og medlemslandene har særlig stor betydning for den samlede fejlrate. Det drejer sig om udgiftskategorierne 1b økonomisk, social og territorial samhørighed samt 2 naturressourcer, som udgør EU's struktur- og landbrugspolitik. Disse udgifter udgør størstedelen af budgettet (ca. 75 pct.) og forklarer sammenlagt 82 pct. af den samlede fejlrate, jf. figur 3.

Figur 3
Udgiftsområdernes andel i den samlede estimerede fejlforekomst (2016)



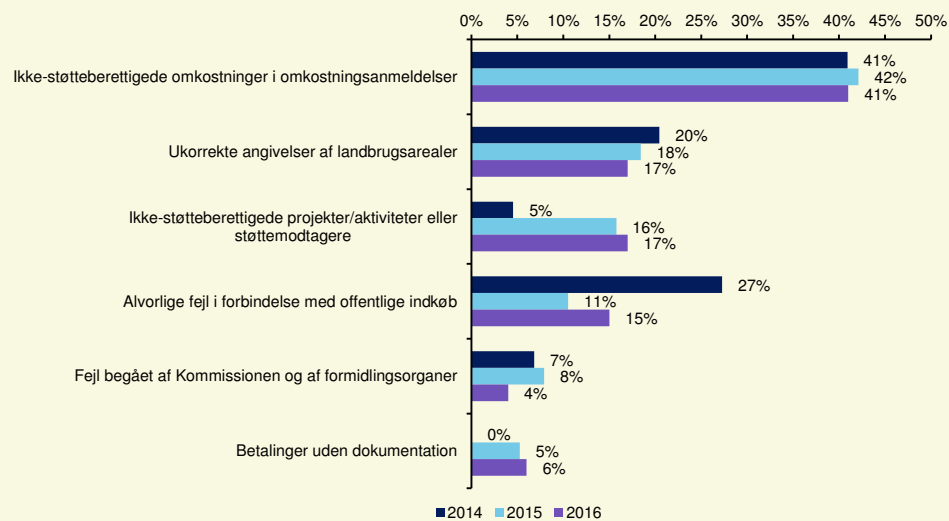
Anm.: Revisionsretten giver ikke en specifik vurdering af udgiftsområde 3 (sikkerhed og medborgerskab) og heller ikke de særlige fleksibilitetsinstrumenter.

Kilde: Årsberetning om budgetgennemførelsen 2016 (2017/C 322/19).

Udgiftsområde 1b økonomisk, social og territorial samhørighed er EU-budgettets næststørste og har den højest anslåede fejlforekomst (4,8 pct.). Dette område leverer derfor det største bidrag til den samlede anslåede fejlforekomst (43 pct.). Naturressourcer er EU-budgettets største udgiftsområde og bidrager med en fejlforekomst på 2,5 pct. også væsentligt til den samlede anslåede fejlforekomst (36 pct.). Denne fordeling stemmer overens med revisionsresultaterne fra 2014 og 2015.

Figur 4 viser de mest hyppige fejltypen konstateret af Revisionsretten og deres bidrag til den samlede anslåede fejlforekomst.

Figur 4
Forskellige fejltypers andel i den samlede estimerede fejlforekomst (2014, 2015 og 2016)



Kilde: Årsberetning om budgetgennemførelsen 2016 (2017/C 322/19).

Det største bidrag til den samlede anslåede fejlforekomst kommer stadig fra udgifter, der ikke opfylder de nødvendige betingelser for at blive godkendt under EU-finansierede projekter (ikke-støtteberettigede omkostninger i omkostningsanmeldelser), som udgør 41 pct. af den samlede anslåede fejlforekomst. To andre bidrag til den anslåede fejlforekomst kommer fra ukorrekte arealangivelser fra landbrugere (17 pct.) og ikke-støtteberettigede projekter/aktiviteter eller støttemodtagere (17 pct.).

Revisionsretten peger samtidig på en klar sammenhæng mellem udgiftstyper og fejlforekomst. Der sondres her mellem *godtgørelsesordninger*, hvor EU godtgør støtteberettigede omkostninger til en støttemodtager på baggrund af en udgiftsanmeldelse, og *rettighedsordninger*, hvor der ikke godtgøres bestemte udgifter, men midlerne udbetales, når visse betingelser er opfyldt. Revisionsretten anslår, at fejlforekomsten er mere end dobbelt så høj for godtgørelsesordninger (4,8 pct.) som for rettighedsordninger (1,3 pct.). Revisionsretten konstaterer, at jo mere komplekse oplysninger der kræves af støttemodtagere, desto større er risikoen for fejl.

I lighed med 2014 og 2015 konstaterer Revisionsretten på tværs af udgiftskategorierne, at transaktionerne under direkte forvaltning, som eksempelvis forskningsprogrammerne, er lige så fejlbehæftede som transaktionerne under delt forvaltning. Det er altså i højere grad godtgørelses- og rettighedsordningernes forskellige risikomønstre end de anvendte forvaltningsmetoder, der har betydning for fejlforekomsten på de forskellige udgiftsområder.

Uddybende om de enkelte udgiftsområder

1a Konkurrenceevne for vækst og beskæftigelse

Dette udgiftsområde forvaltes hovedsageligt direkte af Kommissionen (ca. 90 pct. af udgifterne), og forsknings- og innovationsprogrammerne udgør 59 pct. af udgifterne.

Hovedparten af fejlene inden for dette område vedrørte ukorrekt beregnede personaleomkostninger, andre ikke-støtteberettigede direkte omkostninger og indirekte omkostninger, som støttemodtagerne havde anmeldt. Tilsammen forklarer disse 80 pct. af fejlraten på i alt 4,1 pct. For så vidt angår personaleomkostninger omfattede fejlene forkerte beregninger, manglende dokumentation samt omkostninger der var påløbet uden for den tilladte periode.

Langt hovedparten blev fundet i omkostningsanmeldelserne skyldtes, at støttemodtagerne havde fejlfortolket de komplekse støtteberettigelsesregler eller havde beregnet deres omkostninger forkert.

Revisionsretten anbefaler på baggrund af revisionen bl.a., at reglerne under Horizon 2020 strømlines yderligere for at reducere den retlige usikkerhed ved at øge anvendelsen af de forenklede omkostningsmuligheder i den reviderede finansforordning.

1b Økonomisk, social og territorial samhørighed

Udgiftsområdet består af regional- og bypolitikken (Regionalfonden og Samhørighedsfonden), som udgør 76 pct. af udgifterne og beskæftigelse og sociale anliggender (bl.a. Socialfonden), der tegner sig for de 21 pct.

De vigtigste kilder til fejl på dette udgiftsområde er indførelse af ikke-støtteberettigede udgifter i modtagernes omkostningsanmeldelser (står for 42 pct. af fejlene), som primært skyldes at modtagerne anmelder ikke-støtteberettigede omkostninger. Herefter følger alvorlige fejl i forbindelse med offentlige indkøb (30 pct.). Endelig er alvorlige fejl i forbindelse med udvælgelse af ikke-støtteberettigede projekter, aktiviteter eller modtagere fortsat en væsentlig kilde til fejl under dette udgiftsområde (28 pct.).

Revisionsretten konstaterer, at hvis alle tilgængelige oplysninger var blevet brugt til at forhindre eller korrigere fejlene, ville fejlforekomsten have været 1,1 pct., dvs. under væsentlighedstærsklen på 2 pct.

Revisionsretten bemærker, at finansielle instrumenters gennemsnitlige sats for udbetaling til de endelige modtagere var 75 pct. ved udgangen af 2016, hvilket er en væsentlig forbedring ift. 2014 og 2015.

Revisionsretten anbefaler i hovedtræk følgende på samhørighedsområdet:

Kommissionen anbefales at genoverveje de europæiske struktur- og investeringsfondes udformning og gennemførelsesmekanisme, så betalingsniveauerne forbindes med performance.

Kommissionen opfordres til at udnytte erfaringerne fra perioden 2007-2013 og på den baggrund afhjælpe de forhold, der kan forhindre en pålidelig beregning af restrisikorate, ved at sørge for solid kontrol og forbedret vejledning.

2 Naturressourcer

Udgifterne til den fælles landbrugspolitik, den fælles fiskeripolitik og miljøforanstaltninger er dækket af dette udgiftsområde. Den Europæisk Garantifond for Landbruget (Garantifonden) tegner sig for 77 pct. af udgifterne i kategorien, mens 21 pct. af udgifterne kanaliseres gennem Den Europæiske Landbrugsfond for Udvikling af Landdistrikter (Landdistriktsfonden).

Den samlede fejlforekomst inden for udgiftskategorien er i 2016 anslået til at være 2,5 pct. Dette udgør et fald fra 2015, hvor den lå på 2,9 pct.

Revisionsretten konstaterer, at der er stor forskel på fejlmønster og fejltypen mellem Garantifonden og Landdistriktsfonden. Fejlraten for sidstnævnte er således 4,9 pct.², mens den for Garantifonden er 1,7 pct. Til trods for at transaktionerne under Landdistriktsfonden er mere fejlbehæftet end transaktionerne under Garan-

² Miljø, klimainsats og fiskeri er ligeledes omfattet af denne opgørelse.

tifonden, så forklarer Garantifonden 52 pct. af fejlraten, mens udvikling af landdistrikter, miljø, klimaindsats og fiskeri forklarer 48 pct. af fejlraten på området.

For Garantifonden er en for høj angivelse af antallet af støtteberettigede hektarer den hyppigst forekomne fejltype. Det skal dog bemærkes, at denne fejltype er blevet væsentligt reduceret i både antal og omfang, navnlig som følge af den nye definition af permanente græsarealer under den reformerede fælles landbrugspolitik.

For udvikling af landdistrikter, miljø, klimaindsats og fiskeri er det ligesom på samhörighedsområdet manglende støtteberettigelse for projektet, modtageren eller udgiften, der forklarer mest. Herefter følger overanmeldt eller ikke-støtteberettiget arealangivelse.

Revisionsretten anbefaler på baggrund af revisionen bl.a. følgende:

Kommissionen opfordres til at gennemgå betalingsorganernes tilgang til klassificering og ajourføring af arealkategorier og til udførelse af de nødvendige krydskontroller med henblik på at reducere risikoen for fejl i den grønne betaling.

Kommissionen rådes ligeledes til at vejlede og udbrede bedste praksis blandt nationale myndigheder for sikre, at deres kontroller identificerer forbindelser mellem ansøgere og andre interessenter, der er involveret i de støttede projekter.

4 Et globalt Europa

Denne udgiftskategori udgør udgifterne til EU's udenrigspolitik, støtte til (potentielle) kandidatlande og humanitær bistand. Midlerne forvaltes direkte af Kommissionen eller indirekte af modtagerlandene eller internationale organisationer gennem en række forskellige samarbejdsinstrumenter og støtteordninger. Udgiftsområdet tegner sig alene for 4 pct. af den samlede fejlrate, og den anslåede fejlforekomst inden for kategorien er faldet fra 2,8 pct. i 2015 til 2,1 pct. i 2016.

Hyppige fejltyper inden for denne udgiftskategori består af fejl, hvor der manglede afgørende dokumentation (37 pct.). Herudover vedrører fejlforekomsten fortrinsvis udgifter, der ikke er afholdt eller ikke er støtteberettigede.

Revisionsretten anbefaler bl.a., at Kommissionen udvikler et risikoindeks for bedre at kunne måle fejlenes effekt samt arbejder for at forbedre kompetencerne hos revisionsmyndighederne i lande, der modtager førtiltrædelsesstøtte.

5 Administration

Udgiftskategorien administration omfatter udgifterne i EU's institutioner og andre organer, herunder fx Kommissionen og Europa-Parlamentet. Udgifter til lønninger, pensioner og tillæg udgør samlet set ca. 60 pct. af udgifterne. Udgifter til bygninger, udstyr, energi, kommunikation og it tegner sig for resten. Den anslåede fejlprocent for udgiftsområdet var 0,2 pct.

Revisionsretten anbefaler bl.a., at Europa-Parlamentet styrker sin overvågning af de politiske partiers anvendelse af budgetbevillinger.

4. Europa-Parlamentet udtalelser

Europa-Parlamentet har endnu ikke udtalt sig.

5. Nærhedsprincippet

Dechargeproceduren vedrørende Kommissionens gennemførelse af EU-budgettet foretages på EU-niveau. Regeringen skønner derfor, at sagen er i overensstemmelse med nærhedsprincippet.

6. Gældende dansk ret og lovgivningsmæssige konsekvenser

Ikke relevant

7. Konsekvenser

Rådets behandling af årsberetningen har ingen lovgivningsmæssige eller økonomiske konsekvenser og ej heller konsekvenser for beskyttelsesniveauet.

8. Høring

Rigsrevisionen er som national revisionsinstitution samarbejdspartner for Revisionsretten jf. Lissabon-traktatens artikel 287, stk. 3. Dette indebærer, at Rigsrevisionen altid deltager ved Rettens revisionsbesøg i Danmark, ligesom alt korrespondance med Retten foregår gennem Rigsrevisionen.

9. Generelle forventninger til andre landes holdninger/forhandlingsituationen

Rådet har endnu ikke drøftet årsberetningen for 2016, og der er derfor ikke kendskab til andre landes holdninger.

10. Regeringens generelle holdning

Regeringen finder det tilfredsstillende, at Revisionsretten for tiende år i træk har kunnet give en positiv erklæring om regnskabernes rigtighed og dermed anser EU's regnskaber for at give et retvisende billede af indtægter og udgifter samt EU's finansielle stilling.

Regeringen finder det ligeledes tilfredsstillende, at Revisionsretten giver en positiv erklæring om transaktionernes lovlighed og formelle rigtighed vedrørende egne indtægter samt betalingerne under ”naturressourcer – markedsstøtte og direkte støtte” og på administrationsområdet.

Regeringen finder det derimod ikke tilfredsstillende, at Retten har måttet afgive en negativ erklæring om betalingerne på udgiftsområderne 1a ”konkurrence for vækst og beskæftigelse”, 1b ”økonomisk, social og territorial samhørighed”, 2 ”naturressourcer – udvikling af landdistrikter, miljø, klimaindsats og fiskeri” samt 4 ”et globalt Europa”, hvor fejlratene ligger over væsentlighedstærsklen på 2 pct.

Regeringen anerkender, at forvaltningen og kontrollen med EU-budgettet er en meget kompliceret opgave. Dette har gennem årene medvirket til at vanskeliggøre

en tilfredsstillende implementering af budgettet. Det bemærkes, at kompleksiteten resulterer i fejl både på områder forvaltet direkte af Kommissionen og på de udgiftsområder, hvor forvaltningen er delt mellem medlemslandene og Kommissionen.

Det er en fortsat prioritet for regeringen, at der arbejdes hen imod en revisionserklæring med færre forbehold. Det er i det lys positivt, at fejlraten for 2016 er forbedret sammenlignet med de seneste år, samt at Revisionsretten for EU's 2016-regnskab for første gang afgiver erklæring med forbehold i stedet for en afkræftende erklæring for betalingerne som helhed.

Regeringen mener, at der påhviler både Kommissionen og medlemslandene et ansvar for at sikre en tilfredsstillende gennemførelse af budgettet. Regeringen lægger derfor vægt på, at alle tilgængelige instrumenter benyttes i arbejdet henimod en mere retvisende gennemførelse af EU's budget. Det noteres derfor også med tilfredshed, at indsatsen med at foretage finansielle korrektioner overordnet set har haft en positiv effekt på den estimerede fejlrate.

Regeringen bemærker dog, at det er vigtigt, at Kommissionen fokuserer sin indsats på udgiftsområder (og medlemslande), hvor der konstateres fejlrate væsentligt højere end 2 pct. Det må i den forbindelse også tilsikres, at krav om stadig mere kontrol står mål med øgede administrative byrder og den finansielle risiko for EU-budgettet.

Det er derfor ligeledes en prioritet for regeringen, at der fokuseres på de bagvedliggende årsager til kompleksiteten, og at der arbejdes henimod enklere regler, som vil lette administrationen for både myndigheder og støttemodtagere.

Det bemærkes i øvrigt, at den estimerede fejlrate ikke kan fortolkes som tegn på svig mod EU-budgettet. Fejl opstår, når støttemodtagere ikke overholder reglerne, mens der ved svig er tale om en forsætlig vildledning, som først kan kvalificeres som svig efter en retlig procedure.

11. Tidligere forelæggelse for Folketingets Europaudvalg

Sagen har ikke tidligere været forelagt Folketingets Europaudvalg.