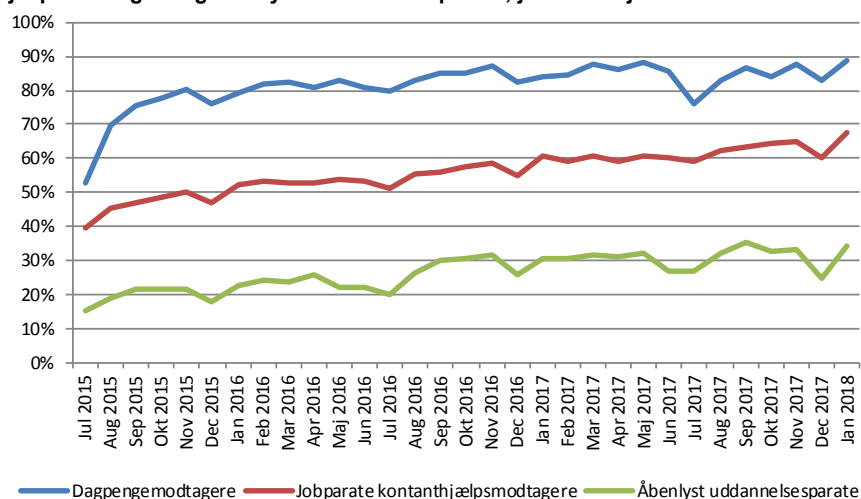




Nøgletal for Joblog

Af nedenstående figur 1 og tabel 1 fremgår dækningsgraden for Joblog blandt dagpengemodtagere, jobparate kontanthjælpsmodtagere og åbenlyst uddannelsesparate uddannelseshjælpsmodtagere. Dækningsgraden viser, hvor mange personer i de nævnte målgrupper, der ikke er fritaget for brugen af jobloggen, som har anvendt jobloggen i perioden fra juli 2015 til januar 2018.

Figur 1. Dækningsgraden for Joblog for dagpengemodtagere, jobparate kontanthjælpsmodtagere og åbenlyst uddannelsesparate, juli 2015 – januar 2018.



Kilde: df dg.dk.

Som det fremgår af figur 1, har dækningsgraden for jobparate kontanthjælpsmodtagere været svagt, men støt stigende siden juli 2015 og frem til begyndelsen af 2018. Dækningsgraden blandt jobparate kontanthjælpsmodtagere var i januar 2018 på ca. 68 pct. I januar 2018 var det lige over 20.000 kontanthjælpsmodtagere, der var omfattet af pligten til at joblogge.

Blandt åbenlyst uddannelsesparate uddannelsesmodtagere har brugen af Joblog ligeledes været svagt stigende. I januar 2018 var den ca. 34 pct. Der er dog tale om en forholdsvis lille målgruppe (ca. 1.750 personer i januar 2018).

For dagpengemodtagere, der omvendt er en meget stor målgruppe (lige over 100.000 personer i januar 2018), har dækningsgraden ligget relativt stabilt i perioden. I januar 2018 var den ca. 89 pct.

I forbindelse med den landsdækkende rådighedsmodel er andelen af dagpengemodtagere, der joblogger, højere end i den forelagte sag. Det skyldes blandt andet, at man i denne opgørelse ikke medregner dagpengemodtagere 6 uger op til en afmelding fx på grund af job. Det betyder også, at tallene er tre måneder ældre, da der er behov for at kunne medregne efterregistreringer. Herudover er der forskel i formålet med de to opgørelser, hvor Joblog udstillet på dfdg.dk skal måle implementeringsgrad, mens rådighedsmodellen skal danne grundlag for tilsyn.

Som det fremgår af tabel 1 samt figur 2, er der stor variation mellem kommunerne i dækningsgraden blandt de jobparate kontanthjælpsmodtagere. Fx fra omkring 83 pct. i København til omkring 27 pct. i Ikast-Brande (januar 2018).

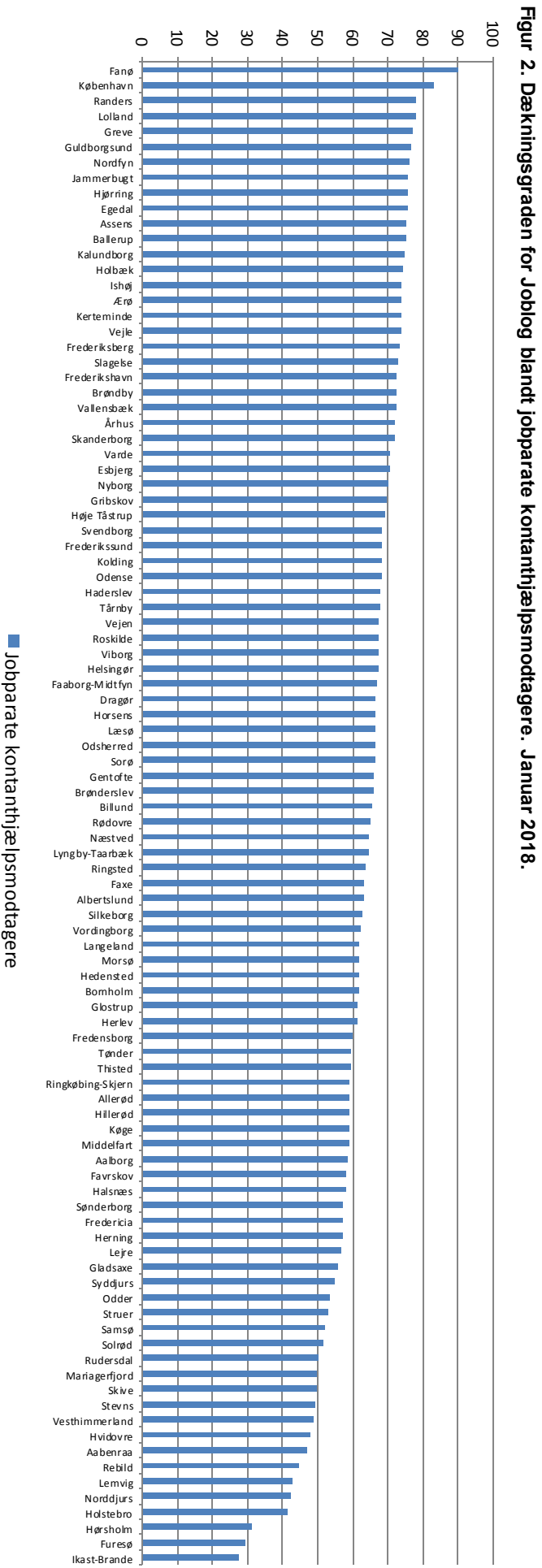
Tabel 1. Antal berørte personer og dækningsgrad for Joblog blandt dagpengemodtagere, jobparate kontanthjælpsmodtagere og åbenlyst uddannelsesparate uddannelsesmodtagere. Januar 2018.

	Dagpengemodtagere		Jobparate kontanthjælpsmodtagere		Åbenlyst uddannelsesparate	
	Antal berørte personer	Andel	Antal berørte personer	Andel	Antal berørte personer	Andel
Hele landet	108.749	88,5	20.343	67,5	1.745	34,2
Albertslund	566	90,6	249	63,1	8	25,0
Allerød	255	87,1	22	59,1	-	-
Assens	742	88,5	151	75,5	38	34,2
Ballerup	783	90,2	175	75,4	29	20,7
Billund	386	90,4	32	65,6	18	50,0
Bornholm	890	90,9	110	61,8	15	40,0
Brøndby	832	90,7	287	72,5	-	-
Brønderslev	712	86,2	152	65,8	7	42,9
Dragør	153	88,9	24	66,7	-	-
Egedal	536	93,3	70	75,7	-	-
Esbjerg	2.240	85,0	348	70,7	29	48,3
Fanø	54	94,4	10	90,0	-	-
Favrskov	668	87,6	43	58,1	8	75,0
Faxe	629	88,6	157	63,1	8	12,5
Fredensborg	573	90,2	113	60,2	7	0,0
Fredericia	977	89,9	291	57,4	4	0,0
Frederiksberg	2.155	88,6	430	73,5	15	33,3
Frederikshavn	1.502	85,9	222	72,5	27	25,9
Frederikssund	582	88,5	143	68,5	18	11,1
Furesø	501	88,4	92	29,3	7	28,6
Faaborg-Midtfyn	973	85,7	146	67,1	20	60,0
Gentofte	976	89,4	148	66,2	6	0,0

Gladsaxe	1.208	88,7	308	55,8	-	-
Glostrup	453	87,9	134	61,2	11	18,2
Greve	720	89,4	123	77,2	-	-
Gribskov	539	89,2	96	69,8	10	30,0
Guldborgsund	1.004	88,3	352	76,7	9	66,7
Haderslev	905	87,6	208	67,8	26	26,9
Halsnæs	521	86,6	131	58,0	-	-
Hedensted	618	86,2	76	61,8	15	46,7
Helsingør	976	90,3	317	67,2	33	18,2
Herlev	507	91,3	103	61,2	19	31,6
Herning	1.334	87,1	396	57,1	42	33,3
Hillerød	697	88,4	144	59,0	5	20,0
Hjørring	1.545	87,5	235	75,7	12	50,0
Holbæk	1.235	87,8	242	74,4	5	0,0
Holstebro	860	88,8	123	41,5	16	6,3
Horsens	1.543	86,7	225	66,7	27	25,9
Hvidovre	986	88,3	198	48,0	-	-
Høje Tåstrup	1.055	90,4	363	69,1	28	25,0
Hørsholm	259	90,3	45	31,1	-	-
Ikast-Brande	745	87,9	124	27,4	18	55,6
Ishøj	680	91,0	234	73,9	-	-
Jammerbugt	765	87,2	87	75,9	21	42,9
Kalundborg	860	87,8	203	74,9	30	53,3
Kerteminde	472	86,4	88	73,9	6	33,3
Kolding	1.492	89,1	319	68,3	43	32,6
København	17.076	88,8	2.541	83,3	38	36,8
Køge	925	88,9	202	58,9	29	10,3
Langeland	276	90,2	63	61,9	-	-
Lejre	327	86,2	37	56,8	10	50,0
Lemvig	319	84,6	28	42,9	8	37,5
Lolland	755	91,7	280	77,9	23	34,8
Lyngby-Taarbæk	725	88,8	90	64,4	10	10,0
Læsø	81	84,0	9	66,7	-	-
Mariagerfjord	801	86,8	172	50,0	6	33,3
Middelfart	564	88,7	68	58,8	-	-
Morsø	342	91,5	42	61,9	-	-
Norrdjurs	817	86,2	102	42,2	-	-
Nordfyn	590	90,7	110	76,4	4	25,0
Nyborg	545	88,1	117	70,1	12	33,3
Næstved	1.591	87,4	503	64,6	26	15,4

Odder	277	89,5	54	53,7	10	20,0
Odense	4.811	88,0	1.042	68,3	49	16,3
Odsherred	494	90,5	212	66,5	16	12,5
Randers	1.924	89,2	283	78,1	41	56,1
Rebild	489	87,7	107	44,9	9	55,6
Ringkøbing-Skjern	753	89,2	76	59,2	20	35,0
Ringsted	608	87,0	138	63,8	9	44,4
Roskilde	1.333	90,3	209	67,5	4	25,0
Rudersdal	585	91,6	113	50,4	-	-
Rødovre	831	86,3	277	65,0	5	80,0
Samsø	89	83,1	23	52,2	-	-
Silkeborg	1.525	85,6	216	63,0	37	13,5
Skanderborg	723	87,0	43	72,1	15	33,3
Skive	675	86,7	68	50,0	-	-
Slagelse	1.565	86,6	371	72,8	62	41,9
Solrød	287	87,5	29	51,7	4	0,0
Sorø	504	84,7	134	66,4	17	29,4
Stevns	350	85,7	81	49,4	11	27,3
Struer	326	89,0	34	52,9	17	47,1
Svendborg	1.219	88,1	248	68,5	15	46,7
Syddjurs	664	84,6	93	54,8	11	45,5
Sønderborg	1.112	85,3	303	57,4	36	41,7
Thisted	750	86,8	86	59,3	12	0,0
Tønder	679	87,3	62	59,7	17	11,8
Tårnby	733	89,5	121	67,8	20	55,0
Vallensbæk	288	90,6	47	72,3	-	-
Varde	774	88,4	120	70,8	4	75,0
Vejen	620	89,4	83	67,5	17	47,1
Vejle	1.931	88,2	266	73,7	10	30,0
Vesthimmerland	699	87,1	202	49,0	16	25,0
Viborg	1.454	85,6	177	67,2	14	28,6
Vordingborg	815	86,1	275	62,2	4	50,0
Ærø	80	88,8	23	73,9	4	0,0
Aabenraa	935	91,6	306	47,1	44	36,4
Aalborg	5.111	88,6	932	58,8	230	35,7
Århus	7.975	87,6	905	72,2	134	48,5

Anm.: Antal berørte personer dækker over antal i målgruppen, der ikke er fritaget for brug af Joblog. Afhængigt af målgruppen kan man blandt andet fritages for Joblog under barsel, ferie eller under deltagelse i tilbud. Data vedrørende kommuner med tre eller færre borgere udgår af hensyn til diskretion. Kilde: dfg.dk.



Anm.: Kommunerne er sorteret efter dækningsgraden for jobparate kontakthjælpsmodtagere. Kilde: dtfg.dk.