



NOTAT

Maj 2018

Jobreform fase I i 2017 - Kontanthjælpsloft

J.nr. 18/02265

I det følgende redegøres for antallet af personer berørt af kontanthjælpsloftet i 2017.

- I 2017 var 45.500 unikke personer berørt af kontanthjælpsloftet svarende til 26.400 fuldtidspersoner.
- 17 pct. af alle ydelsesmodtagere i kontanthjælpssystemet oplever at blive reduceret i enten boligstøtte og/eller særlig støtte.
- Den gennemsnitlige reduktion udgør ca. 1.200 kr. om måneden i 2017.
- 70 pct. af de berørte er visiteret aktivitetsparate.
- 45 pct. af de berørte er enlige forsørgere.

Knap 19 pct. af samtlige i kontanthjælpssystemet er berørt af kontanthjælpsloftet

I december 2017 fik 24.200 ydelsesmodtagere i kontanthjælpssystemet foretaget en reduktion af deres boligstøtte eller særlige støtte som følge af kontanthjælpsloftet, jf. tabel 1.

Tabel 1

Tabel 1. Antal ydelsesmodtagere, der får foretaget en reduktion af boligstøtte eller særlig støtte som følge af kontanthjælpsloftet, januar-december 2017.

	Antal loftberørte	Loftberørte som andel af ydelsesmodtagere	Gns. månedlig reduktion
Januar 2017	29.100	19,1	1.237
Februar 2017	28.500	18,6	1.213
Marts 2017	27.900	18,3	1.203
April 2017	27.700	18,3	1.202
Maj 2017	27.200	18,0	1.200
Juni 2017	26.900	17,9	1.199
Juli 2017	25.800	17,8	1.192
August 2017	25.000	17,7	1.179
September 2017	24.700	17,7	1.176
Oktober 2017	24.500	17,5	1.177
November 2017	24.600	17,4	1.177
December 2017	24.200	17,3	1.171

Kilde: Styrelsen for Arbejdsmarked og Rekrutterings ydelsesregistre og egne opgørelser på baggrund af løbende udtræk fra KMD boligstøtte.

Antallet af personer berørt af kontanthjælpsloftet har været faldende i 2017. I januar 2017 var 29.100 personer berørt af kontanthjælpsloftet. Det faldende antal skal ses i sammenhæng med det generelle fald i antal modtagere i kontanthjælpssystemet. Andelen af ydelsesmodtagere, som er berørt af kontanthjælpsloftet, har såle-

des været relativt stabilt i 2017 og udgør på månedsbasis ca. 17-19 pct. af samtlige ydelsesmodtagere i kontanthjælpssystemet.

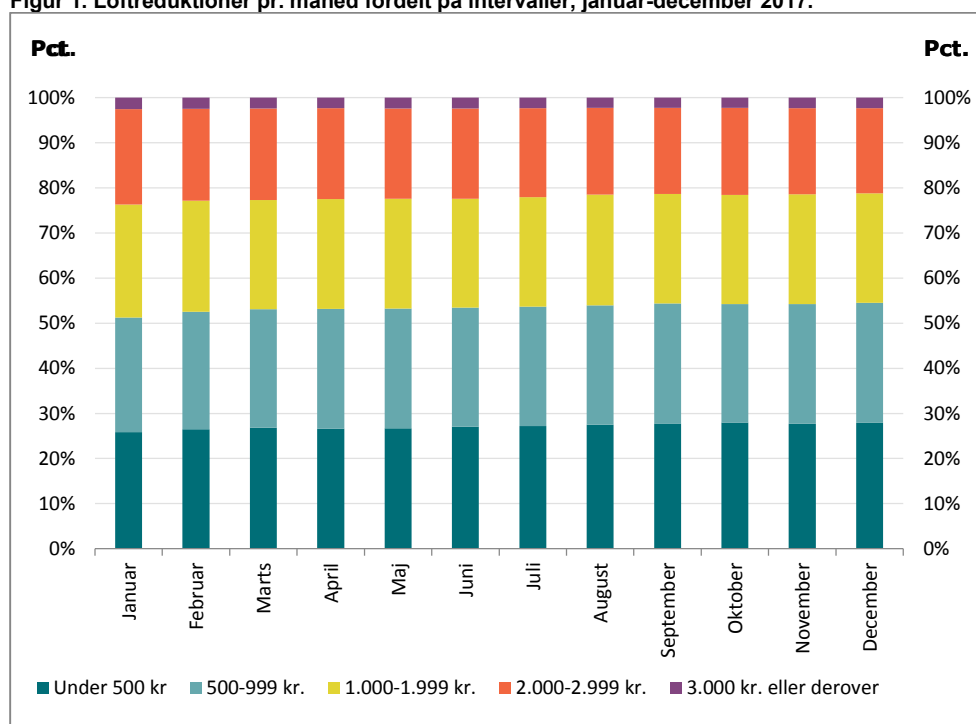
I december 2017 er den gennemsnitlige reduktion opgjort til 1.171 kr., jf.

Tabel 1. Den gennemsnitlige reduktion har i hele perioden været faldende fra 1.237 kr. i januar 2017.

Halvdelen af de berørte reduceres med mindre end 1.000 kr.

Blandt personer berørt af kontanthjælpsloftet i december 2017 oplever godt halvdelen en reduktion på 1.000 kr. eller mindre, jf. *Figur 1.* Andelen med en reduktion på 1.000 kr. eller mindre er steget med 3 procentpoint fra januar 2017 til december 2017.

Figur 1. Loftreduktioner pr. måned fordelt på intervaller, januar-december 2017.



Kilde: Styrelsen for Arbejdsmarked og Rekrutterings ydelsesregistre og egne opgørelser på baggrund af løbende udtræk fra KMD boligstøtte.

75 pct. af de berørte reduceres alene i boligstøtten

Blandt personer berørt af kontanthjælpsloftet i 2017, oplever 75 pct. at blive reduceret i deres boligstøtte. 20 pct. oplever en reduktion i særlig støtte, mens de resterende 5 pct. oplever en reduktion i både boligstøtte og særlig støtte.

25 pct. af alle berørte personer er berørt hele året

Blandt de 45.500 personer, der er berørt af kontanthjælpsloftet i løbet af 2017, er 11.400 personer - svarende til en fjerdedel - berørt hele året, jf. *tabel 2.* Kun 5.800 personer var alene berørt af loftet i én af årets måneder. Antallet af berørte er faldet fra 1. halvår 2017, hvor 38.200 personer var berørt af loftet, til 2. halvår 2017, hvor 34.800 personer var berørt af loftet. Personer, der er berørt hele året, har gennemsnitligt fået reduceret deres ydelse med 300 kr. mere end personer, der er be-

rørt i 3 måneder eller mindre. Den gennemsnitlige reduktion er generelt stigende med antallet af berørte måneder.

Tablet 2. Antal måneder personer er berørt i 2017 og gennemsnitlig månedlig reduktion.

	1. halvår 2017		2. halvår 2017		2017	
	Loftberørte	Månedlig reduktion	Loftberørte	Månedlig reduktion	Loftberørte	Månedlig reduktion
Berørt 1 måned	5.100	981	5.100	982	5.800	962
Berørt 2 måneder	3.800	1.026	3.800	1.039	4.100	1.007
Berørt 3 måneder	3.400	1.059	3.100	1.034	3.400	1.012
Berørt 4 måneder	3.300	1.089	3.000	1.085	2.900	1.083
Berørt 5 måneder	4.500	1.050	3.900	1.081	2.700	1.101
Berørt 6 måneder	18.100	1.294	15.900	1.246	2.900	1.170
Berørt 7 måneder					2.400	1.155
Berørt 8 måneder					2.100	1.144
Berørt 9 måneder					2.100	1.126
Berørt 10 måneder					2.300	1.121
Berørt 11 måneder					3.400	1.098
Berørt 12 måneder					11.400	1.312
Samlet	38.200		34.800		45.500	
Fuldtidspersoner	27.900		24.800		26.400	

Kilde: Styrelsen for Arbejdsmarked og Rekrutterings ydelsesregistre og egne opgørelser på baggrund af løbende udtræk fra KMD boligstøtte.

Karakteristik af personer berørt af kontanthjælpsloftet

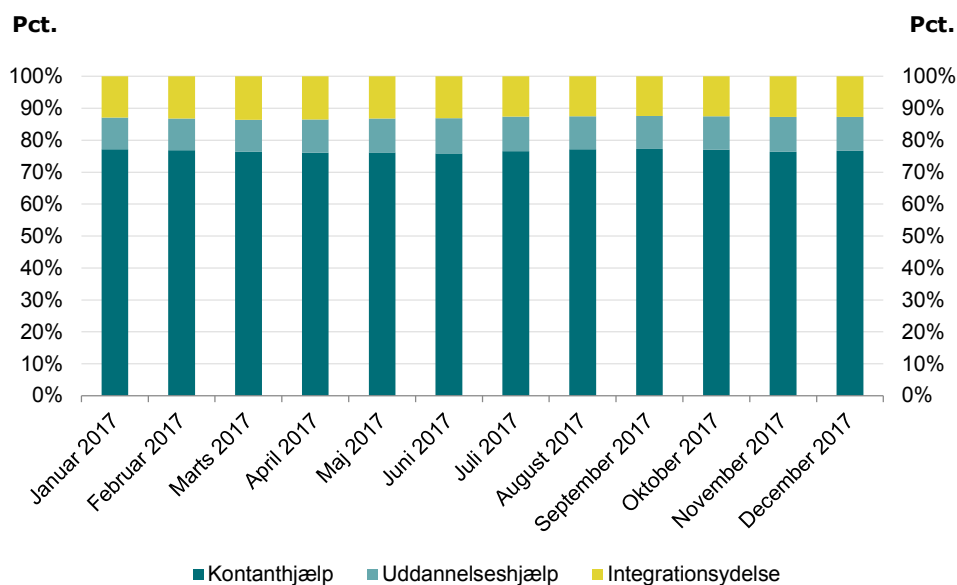
Gruppen af personer, der i 2017 har oplevet en reduktion i enten boligstøtte, særlig støtte eller begge som følge af kontanthjælpsloftet, er karakteriseret ved følgende:

- 77 pct. af de berørte personer er kontanthjælpsmodtagere.
- 70 pct. af de berørte personer er visiteret aktivitetsparate.
- 40 pct. af de berørte personer er ikke-vestlige indvandrere eller efterkommere.
- 44 pct. af de berørte personer er enlige forsørgere.
- 70 pct. af de berørte personer har et eller flere børn.

77 pct. af de berørte af kontanthjælpsloftet er kontanthjælpsmodtagere

Blandt de 24.200 personer, som var berørt af kontanthjælpsloftet i december 2017, var 77 pct. kontanthjælpsmodtagere, 11 pct. uddannelseshjælpsmodtagere og de resterende 13 pct. modtagere af integrationsydelse, jf. Figur 2. Fordelingen på ydelseskategorier er stort set uændret over året.

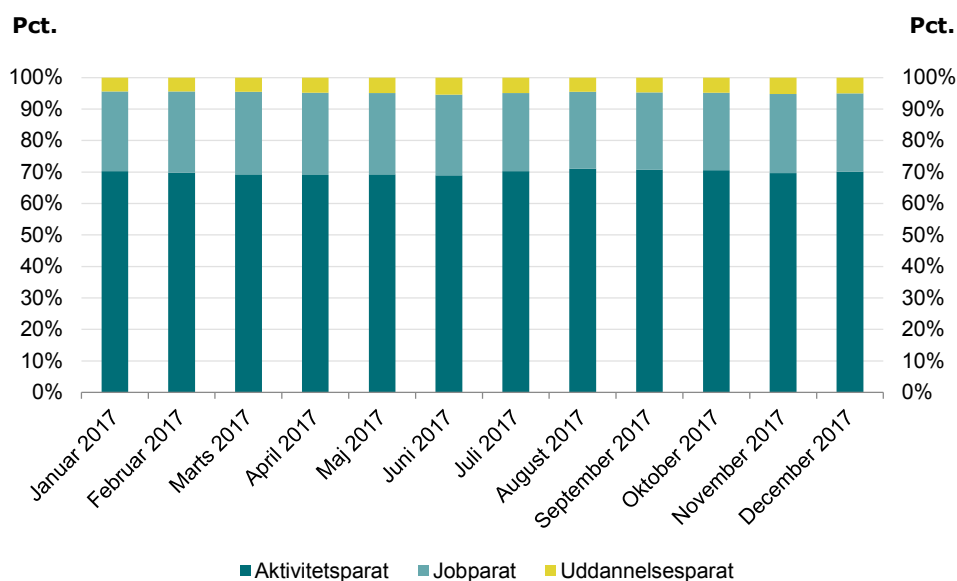
Figur 2. Ydelsesmodtagere, der får foretaget en reduktion af boligstøtte eller særlig støtte som følge af kontanthjælpsloftet fordelt på ydelse, januar-december 2017.



Kilde: Styrelsen for Arbejdsmarked og Rekrutterings ydelsesregistre og egne opgørelser på baggrund af løbende udtræk fra KMD boligstøtte.

Størstedelen af personer berørt af kontanthjælpsloftet er visiteret aktivitetsparate
 Blandt de 24.200 personer, som var berørt af kontanthjælpsloftet i december 2017, var 70 pct. visiteret aktivitetsparate, 25 pct. jobparate og de resterende 5 pct. uddannelsesparate, jf. Figur 3. Fordelingen på visitationskategori er stort set uændret over året.

Figur 3. Ydelsesmodtagere, der får foretaget en reduktion af boligstøtte eller særlig støtte som følge af kontanthjælpsloftet fordelt på ydelse, januar-december 2017.

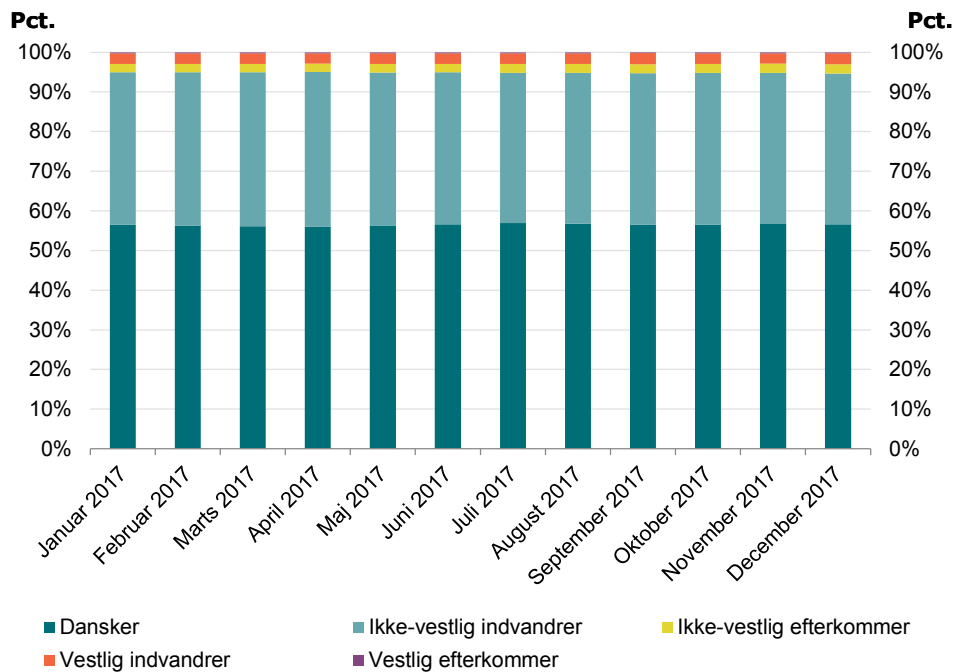


Kilde: Styrelsen for Arbejdsmarked og Rekrutterings ydelsesregistre og egne opgørelser på baggrund af løbende udtræk fra KMD boligstøtte.

38 pct. af de berørte af kontanthjælpsloftet er ikke-vestlige indvandrere

I december 2017 havde 57 pct. af personerne berørt af kontanthjælpsloftet dansk herkomst, mens 38 pct. havde ikke-vestlig herkomst, jf. figur 4.

Figur 4. Ydelsesmodtagere, der får foretaget en reduktion af boligstøtte eller særlig støtte som følge af kontanthjælpsloftet fordelt på herkomst, januar-december 2017.



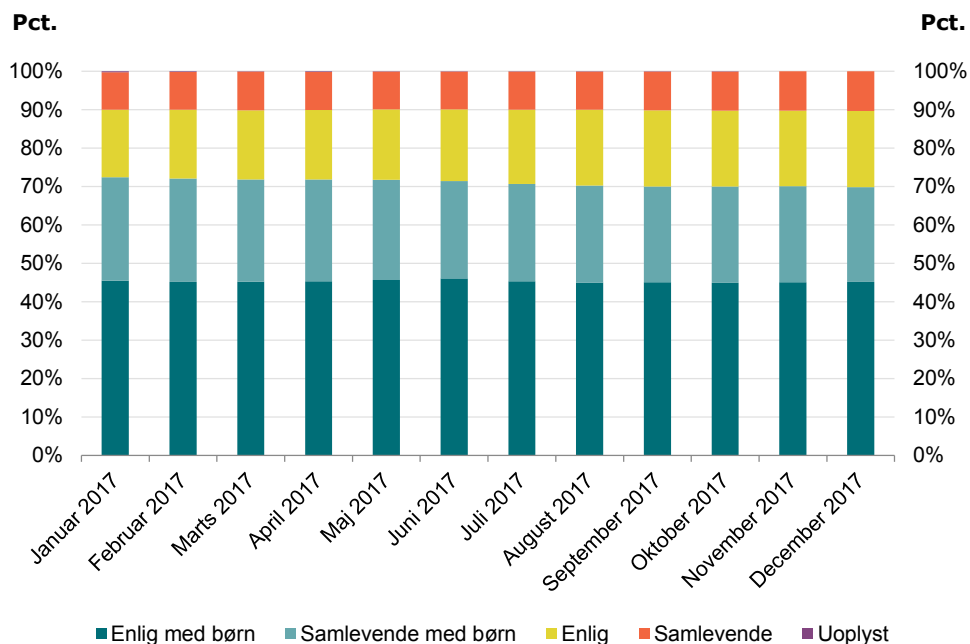
Kilde: Styrelsen for Arbejdsmarked og Rekrutterings ydelsesregistre og egne opgørelser på baggrund af løbende udtræk fra loftdatabasen, KMD.

70 pct. af de berørte af kontanthjælpsloftet har ét eller flere børn

I december 2017 har 70 pct. af de berørte af kontanthjælpsloftet ét eller flere hjemmeboende børn. Hvoraf enlige med børn udgør den største gruppe. Enlige med børn udgjorde i december 2017 45 pct. af de samlede loftsberørte.

Andelen af loftsberørte med ét eller flere hjemmeboende børn er faldet med 3 procentpoint fra januar 2017 til december 2017.

Tabel 3. Ydelsesmodtagere, der får foretaget en reduktion af boligstøtte/særlig støtte som følge af kontanthjælpsloftet fordelt på familietype, januar-december 2017.



Kilde: Styrelsen for Arbejdsmarked og Rekrutterings ydelsesregistre og egne opgørelser på baggrund af løbende udtræk fra KMD boligstøtte.