

Evaluering af nytteværdien af baggrundsviden om arbejdsbelastninger i den konkrete virksomhed, Arbejdstilsynet fører tilsyn med

December 2017



Evaluering af nytteværdien af baggrundsviden om arbejdsbelastninger i den konkrete virksomhed, Arbejdstilsynet fører tilsyn med

For Arbejdstilsynet, december 2017

Om Oxford Research
Knowledge for a better society

Oxford Research er en specialiseret videnvirksomhed med fokus på velfærdsområderne og erhvervs- og regionaludvikling.

Oxford Research gennemfører skræddersyede analyser, implementeringsevalueringer og effektevalueringer for offentlige myndigheder, fonde og organisationer i civilsamfundet. Vi rådgiver også om strategiidvikling, faciliterer udviklingsprocesser og formidler vores viden på undervisningsforløb og seminarer. Vi kombinerer akademisk fordybelse, strategisk forståelse og god kommunikation – på den måde skaber vi anvendelsesorienteret viden, der kan gøre en forskel.

Oxford Research er grundlagt i 1995 og har selskaber i Danmark, Norge, Sverige og Finland. Oxford Research er en del af Oxford Gruppen.

Oxford Research A/S
Falkoner Allé 20, 4.
2000 Frederiksberg C
Danmark
(+45) 33 69 13 69
office@oxfordresearch.dk
www.oxfordresearch.dk

Indhold

SAMMENDRAG	3
1. INDLEDNING	5
1.1 Baggrund og formål med pilotprojektet	5
1.1.1 Kriterier for udvælgelse af virksomheder til pilotprojektet	6
1.2 Forskellen mellem normal praksis og pilotprojektet	7
1.3 Evaluerings tilgang og metodisk design	8
2. FØR TILSYNET	11
2.1 Sædvanlig forberedelse af risikobaserede tilsyn	11
2.2 De tilsynsførendes forventninger og motivation	13
2.2.1 Afdækning af konkrete og aktuelle arbejdsmiljøforhold	13
2.2.2 Prioritering af arbejdsmiljøemner i det risikobaserede tilsyn	13
2.3 Forberedelse med uddrag om arbejdsbelastninger	14
2.3.1 Forberedelsestiden er den samme	14
2.3.2 De tilsynsførende opnår en bedre indsigt i virksomheden	15
2.3.3 Efterspørgsel efter mere specifikke oplysninger	17
3. UNDER TILSYNET	19
3.1 Uddragenes overensstemmelse med oplevelsen ved tilsynet	19
3.2 Uddragenes betydning for afdækning af arbejdsmiljøet	20
3.2.1 Uddragene fortæller mere end stikordene	20
3.2.2 Uddragene tydeliggør i forskellig grad, hvor arbejdsbelastningerne finder sted	22
3.2.3 Uddragene forbedrer mulighederne for at afdække arbejdsmiljøet	23
3.2.4 Enkelte tilsynsførende er skeptiske over for nytten af uddragene	25
3.3 Uddragenes betydning for de forskellige typer af arbejdsmiljøproblemer	25
3.3.1 Hudsygdomme	25
3.3.2 Muskelskeletsygdomme	26
3.3.3 Psykiske sygdomme	27
3.4 Uddragenes betydning for afgørelser	28
4. KONKLUSION OG ANBEFALINGER	30
4.1 Anbefalinger	32

Sammendrag

Evalueringen af nytteværdien af baggrundsviden om arbejdsbelastninger har haft til formål at besvare følgende tre spørgsmål:

1. Kan de tilsynsførende ved hjælp af beskrivelserne af arbejdsbelastningerne identificere arbejdsmiljøproblemer, som de ellers ikke ville have identificeret – og fører beskrivelserne til flere afgørelser?
2. Giver beskrivelserne den tilsynsførende brugbar information, som ikke kan udledes af stikord fra anmeldelserne?
3. Hvor meget tid bruger de tilsynsførende på merforberedelsen af tilsynet?

Samlet set viser evalueringen, at uddragene er nyttige og øger kvaliteten i tilsynene. Udbyttet varierer, men generelt giver uddragene om arbejdsbelastninger viden, som øger den tilsynsførendes mulighed for at spørge konkret til arbejdsprocesser, produkter og værnemidler i virksomheden. Hvorvidt nytten står mål med indsatsen tilkommer dog ikke denne evaluering at afgøre.

For alle tilsynsførende er det en erfaring, at uddragene giver mulighed for at være nysgerrige på et mere konkret grundlag fx i forhold til brugen af maskiner i konkrete arbejdsprocesser. Herudover giver de mulighed for at være nysgerrig i forhold til arbejdsprocesser, der ikke udføres under tilsynet.

Den øgede baggrundsviden fører ikke til afgørelser, som de tilsynsførende vurderer, de ellers ikke ville kunne have truffet. Der er dog enighed om, at uddragene om arbejdsbelastninger medfører mere konkrete vejledninger og i nogle tilfælde også vejledninger om forhold, de tilsynsførende vurderer, de ellers ikke ville have givet. Dette fremstår særligt tydeligt, hvis uddragene om arbejdsbelastninger omhandler processer uden for virksomhedens hovedopgave eller arbejdsmiljøproblemer, der ikke allerede er prioriterede områder for den pågældende branche.

Med få undtagelser giver uddragene om arbejdsbelastninger væsentlig og mere viden end stikordene fra anmeldelsen. Med uddragene oplever de tilsynsførende at få en bedre baggrundsforståelse for arbejdsmiljøproblemer, hvilket særligt viser sig i form af beskrivelser af konkrete kemiske produkter samt tilhørende værnemidler og i beskrivelser af konkrete relationer eller arbejdsgange i forbindelse med psykiske arbejdsmiljøproblemer.

Evalueringen peger på, at de ekstra oplysninger ikke medfører væsentlig ekstra forberedelsestid for de tilsynsførende. Enkelte beretter, at de bruger 5-10 minutter ekstra, men heri ligger ofte, at de tilsynsførende opsøger flere oplysninger, fordi deres nysgerrighed er blevet vakt af uddragene om erhvervssygdomme.

Der er i evalueringen ingen tegn på, at uddrag om arbejdsbelastninger ikke vil kunne øge kvaliteten i tilsynene på alle områder, men der er tegn på, at uddragene er særligt nyttige i forbindelse med arbejdsmiljøproblemstillinger med høj kompleksitet, som det ses i forbindelse med hudsygdomme, eller hvor arbejdsmiljøproblemstillingen omhandler relationer og arbejdspress, som særligt udspiller sig på det psykiske område.

Uanset om evalueringens fund fører til at tilføje uddrag om arbejdsbelastninger for alle eller nogle tilsyn, er det en anbefaling, at stikordene ved anmeldelsen præciseres yderligere (det er uden for Arbejdstilsynets handlerum), og at der tilføjes oplysninger om, hvor i virksomheden arbejdsbelastningen er, ved at anføre, hvilken afdeling den tilskadekomne arbejder i, og hvilken faggruppe den tilskadekomne tilhører.

1. Indledning

Arbejdstilsynet (AT) har bedt Oxford Research om at gennemføre en evaluering af AT's pilotprojekt om anvendelse af baggrundsoplysninger om erhvervssygdomme i det risikobaserede tilsyn. Evalueringen af pilotprojektet har haft til formål at besvare følgende spørgsmål:

1. Kan de tilsynsførende ved hjælp af beskrivelserne af arbejdsbelastningerne identificere arbejdsmiljøproblemer, som de ellers ikke ville have identificeret – og fører beskrivelserne til flere afgørelser?
2. Giver beskrivelserne den tilsynsførende brugbar information, som ikke kan udledes af stikord fra anmeldelserne?
3. Hvor meget tid bruger de tilsynsførende på merforberedelsen af tilsynet?

Evalueringen er kvalitativ og baseret på en evalueringstilgang, som giver mulighed for at undersøge, hvorvidt denne baggrundsviden har bidraget til indsigt, som de tilsynsførende ellers ikke ville have haft uden beskrivelserne af arbejdsbelastninger, og om de er blevet gjort opmærksomme på arbejdsmiljøforhold, de ellers ikke ville have identificeret.

1.1 BAGGRUND OG FORMÅL MED PILOTPROJEKTET

Pilotprojektet har sin baggrund i den politiske aftale om en styrket arbejdsmiljøindsats fra marts 2015, hvori et initiativ er en undersøgelse af, om oplysninger om arbejdsbelastninger fra anmeldte arbejdsskader kan indgå i forberedelsen af tilsyn. Første trin i undersøgelsen viste, at der findes nyttige oplysninger i sagsakterne, men at de ikke umiddelbart kan stilles til rådighed for Arbejdstilsynets tilsynsførende.

Derfor har pilotprojektet til formål at undersøge, hvorvidt uddrag af arbejdsmedicinske journaler eller anden speciallægejournal, der beskriver arbejdsbelastningerne, kan bruges af Arbejdstilsynet som nyttig baggrundsviden i forbindelse med forberedelse af et konkret tilsynsbesøg. Ved et risikobaseret tilsyn er et af formålene at afdække risikofaktorer, som kan medføre erhvervssygdomme. Til dette formål kan den tilsynsførende anvende forskellige redskaber, herunder dialog, observationer og tidligere anmeldte erhvervssygdomme. Adgangen til informationer om erhvervssygdomme er baseret på få stikord, som i generelle vendinger beskriver den situation, der har ledt til den anmeldte skade.

Det er pilotprojektets hypotese, at en mere detaljeret beskrivelse af arbejdsbelastninger vil forbedre den tilsynsførendes mulighed for at gennemføre et udbytterigt tilsyn og for at finde frem til evt. problematiske forhold på arbejdspladsen. Pilotprojektet er derfor sat i værk for at afprøve denne hypotese.

Pilotprojektet indebærer et forsøg med baggrundsviden om arbejdsbelastninger i 30 udvalgte risikobaserede tilsyn i tilsynscenter Nord, fordelt på 9 tilsynsførende i perioden august til oktober 2017. Den tilsynsførende får adgang til en sammenskrivning af de arbejdsbelastninger, Arbejdsmarkedets Erhvervssikring (AES) har foretaget på baggrund af en anmeldelse om erhvervssygdom i den pågældende virksomhed. Den tilsynsførende har så mulighed for at anvende disse informationer i forberedelsen og afviklingen af tilsynet.

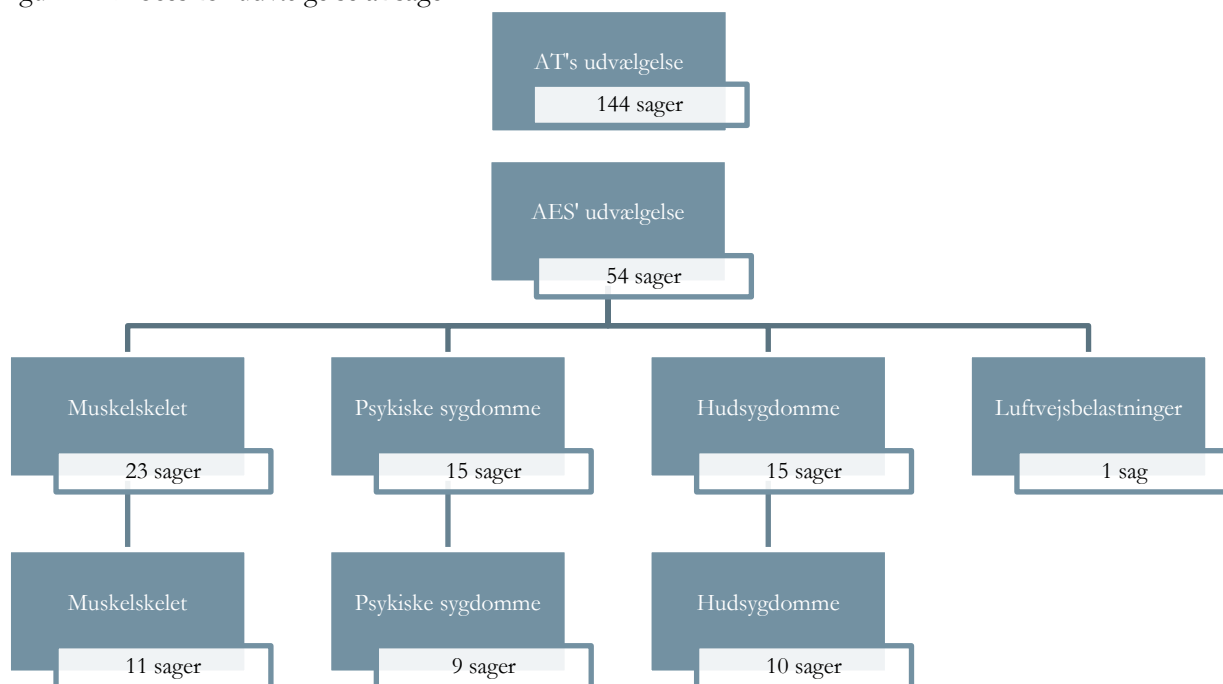
1.1.1 Kriterier for udvælgelse af virksomheder til pilotprojektet

Udgangspunktet for udvælgelsen har været at få i alt 30 tilsyn i forskellige virksomheder. Målet var at have 10 sager vedr. muskelskelet, 10 om psykiske arbejdsbelastninger, fem sager vedr. hudbelastninger og fem sager om luftvejsbelastninger.

Herudover har det været et bagvedliggende kriterium, at virksomheden skulle ligge i TC Nords tilsynsområde, og at det skulle være en virksomhed, som skal have risikobaseret tilsyn i 2017 og må få risikobaseret tilsyn inden for forsøgsperioden. Herudover skulle påvirkningsperioden være aktuel, dvs. være angivet ”til 2016”. AES skulle desuden have yderligere lægeoplysninger om sagen, dvs. at der skal være en sag i AES med oplysninger fra lægen om arbejdsbelastninger, ud over hvad der fremgår af anmeldelsen (AMK-journal eller speciallægeerklæring i øvrigt).

Med disse kriterier in mente identificerede AT 144 relevante anmeldelser, og AES havde yderligere oplysninger om arbejdsbelastninger i 54 af dem. Der var således 23 sager inden for muskelskelet, 15 sager med hudbelastninger, 15 sager med psykiske arbejdsbelastninger og én sag vedr. luftvejsbelastninger.

Figur 1.1. Proces for udvælgelse af sager



Hvis der var flere sager, der vedrørte samme p-enhed, blev den mest relevante udvalgt. Fx var der ikke så mange psykiske sager, hvorfor de blev prioriteret først. Beskrivelser af luftvejsbelastninger udgik af pilotforsøget grundet for få sager i AES med aktuelle påvirkningsperioder. I stedet indgik i alt 10 sager vedr. hudbelastninger.

I alt blev der udvalgt 11 sager om muskelskeletsygdomme og 10 sager om hudsygdomme, mens ni sager har berørt psykiske arbejdsbelastninger.

1.2 FORSKELLEN MELLEM NORMAL PRAKSIS OG PILOTPROJEKTET

Ved mistanke om, at en sygdom er arbejdsrelateret, har lægerne pligt til at anmelde erhvervssygdomme til Arbejdstilsynet og Arbejdsmarkedets Erhvervssikring (AES). I anmeldelsen kan lægen angive op til tre påvirkninger, der menes at have sammenhæng med den anmeldte sygdom. Påvirkningerne er udformet som en slags stikord og stammer fra en liste med klassifikationer over påvirkninger i arbejdsmiljøet og kan fx være 'ensidigt gentaget arbejde', 'tunge løft', 'epoxy', 'stor arbejdsmængde' m.fl. Herudover kan skadelidte i starten af en sag udfylde et spørgeskema, hvor vedkommende har mulighed for at angive påvirkninger, jf. 'Påvirkninger i stikord fra spørgeskema', som fremgår af tekstboks 1. I nogle tilfælde vil arbejdsmedicineren endvidere vedhæfte en journal med henblik på spørgsmål om anerkendelse og evt. erstatning. Nogle gange vil AES indhente yderligere oplysninger fra speciallæger om sygdommen og sammenhængen til påvirkninger i arbejdsmiljøet.

Den normale praksis er, at den tilsynsførende ved et almindeligt, risikobaseret tilsyn ikke har haft adgang til stikordene (fra 12. december alle tilsyn og ikke kun de risikobaserede tilsyn).

I pilotprojektet har den tilsynsførende både adgang til ovennævnte stikord og til bearbejdede uddrag af de informationer, AES har adgang til. Uddragene er udarbejdet af AES og er dels rensset for personhenførbare oplysninger, dels formidlet på almindeligt og let tilgængeligt dansk. Længden på arbejdsbeskrivelserne, der indgår i pilotprojektet (se eksempel nedenfor), varierer fra sag til sag, men er typisk mellem 0,5 og 1 side. Nogle arbejdsbeskrivelser giver et detaljeret indblik i arbejdsprocesser og arbejdsgange og er derfor typisk lange, mens andre mere kort og præcist redegør for de faktuelle forhold.

I kontrolgruppen, som indgår i evalueringen, har de tilsynsførende erfaring med at gennemføre tilsyn på baggrund af erhvervssygdomme. Det betyder, at de har haft adgang til 'fritekst', som er anmeldelsen den enkelte læge har forfattet. Det betyder, at det er en lægeanmeldelse, som ikke efterfølgende er blevet bearbejdet.

Eksempel på beskrivelse af arbejdsbelastninger fra AES til AT

TEKSTBOKS 1

Påvirkninger i stikord fra anmeldelsen:

Repetitivt arbejde.
Bære eller løfte tunge genstande eller personer.

Påvirkninger i stikord fra spørgeskema:

VVS; bore, spænde, løsne, trække og løfte rør. Løft af stor boremaskine. Banke faldstammer og vandløse i loftshøjde med en stor mukkert 4-7 gange i minuttet. Bore huller til faldstammer og ventilation oppe under loftet.

Arbejdsbeskrivelse fra speciallægeerklæringen:

Arbejder primært med renovering af badeværelsesinstallationer i ejendomme. Indebærer typisk, at de gamle installationer, herunder faldstammer, skal fjernes.

Ved skift af faldstamme anvendes stor lufthammer med en vægt på 6,8 kilo og et vibrationsniveau på 10,5. Der skal bores mellem etager, typisk i beton og typisk 5 huller, for at få den gamle faldstamme ud. Der skulle bores både fra oven og fra neden.

Hvis man ramte i betondækslerne, gav det rekylslag. Der var tale om flere af disse borer om dagen.

Øvrige opgaver kunne være afmontering af gamle toiletter og installering af nye. Det foregik manuelt, og hvis emner sad fast, blev der brugt en mukkert med en vægt på 5-6 kilo og en stor boremaskine. Der blev også brugt bajonetsav og vinkelsliber ved af- og påmontering af faldstammer og hårde hvidevarer.

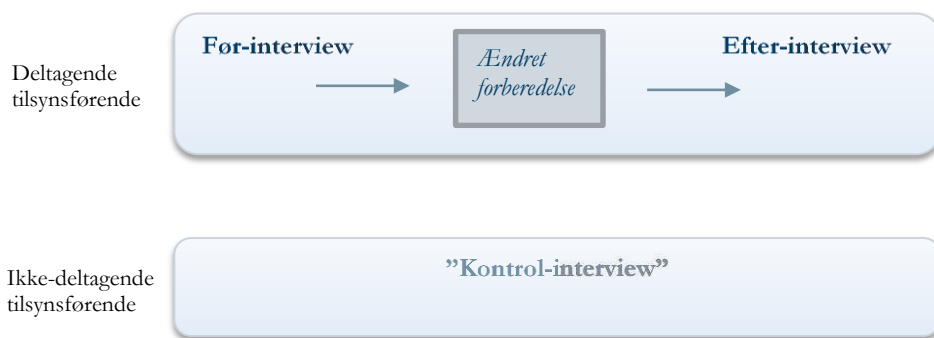
Generelt var der tale om dårlige pladsforhold med vrid i hænder og arme. Der var dagligt tale om betjening af tungt værktøj i 2-3 timer.

Har haft sammenlignelige opgaver ved andre arbejdsgivere.

1.3 EVALUERINGS TILGANG OG METODISK DESIGN

For at svare kvalificeret på de opstillede spørgsmål for evalueringen har vi valgt et evalueringsdesign, hvor vi jf. figur 1.2. sammenligner gruppen af deltagende tilsynsførende med en kontrolgruppe af tilsynsførende, som ikke er med i pilotprojektet. Dermed har vi kunnet sammenligne deltagerne i pilotprojektet med situationen for dem, som ikke deltager, bl.a. med henblik på at få et vidensgrundlag om, hvad ikke-deltagerne kan tilgå af informationer om erhvervs sygdomme, og hvilken betydning adgangen til forskellig information har for gennemførelsen af tilsynet. Det overordnede evalueringsdesign for opgaven er illustreret i figur 1.2 nedenfor.

Figur 1.2: Illustration af evalueringsdesign



Vores metodedesign har været kvalitativt funderet, og vi har i interviewene spurgt kvalificeret og uddybende ind til de tilsynsførendes praksisser, tilgange og overvejelser. Dataindsamlingen har vi anskuet som en iterativ proces, hvor informanten ikke blot har redegjort for de nye erfaringer i forbindelse med tilsynet, men i samspil med konsulenten har reflekteret over sine erfaringer med den nye procedure. For at kunne bygge videre på de tilsynsførendes erfaringer har vi derfor også prioriteret, at den samme konsulent blev tilknyttet en tilsynsførende undervejs i dataindsamlingen for at sikre kontinuerlig fælles refleksion mellem interviewer og informant.

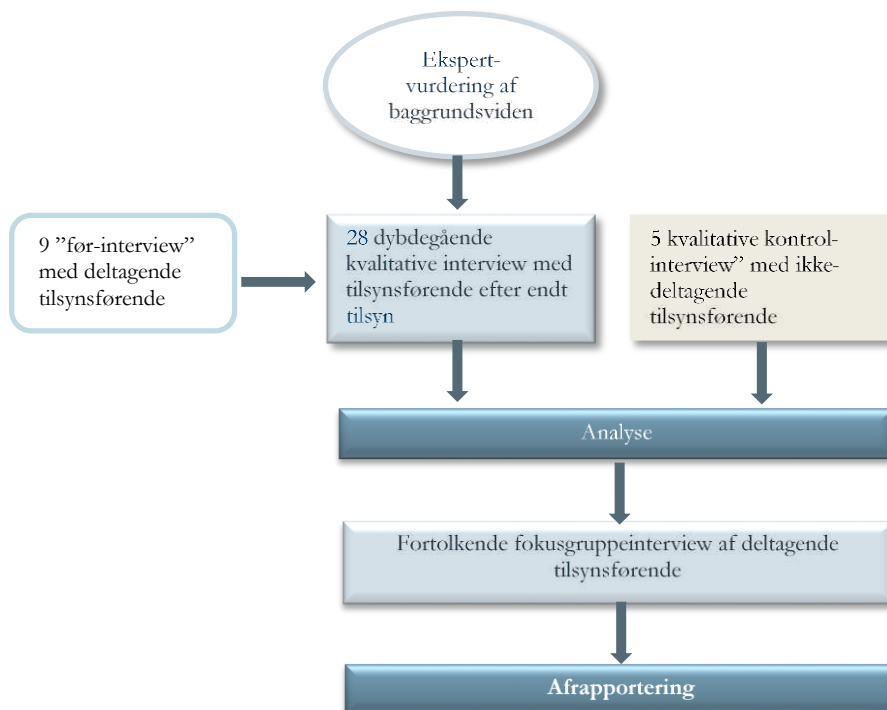
Der var i alt ni tilsynsførende, som deltog i pilotprojektet. Det er alle erfarne tilsynsførende, som gennem flere år har opbygget et stort branchekendskab og en indgående indsigt i arbejdsmiljø. Vi gennemførte først og fremmest et interview med hver af dem før tilsynene – altså ni 'før-interviews'. Formålet med 'før-interviewene' var at få en indsigt i de enkelte tilsynsførendes tilgang for at få viden om deres hidtidige tilsynspraksis, deres forventninger til nytten af yderligere baggrundsviden samt deres forventninger til, hvordan de vil kunne anvende denne viden i praksis ved selve tilsynet.

Endvidere gennemførte vi 28 'efter-interviews' med de deltagende tilsynsførende. Her afdækkede vi den konkrete betydning af baggrundsviden i selve tilsynet. Interviewene undersøgte, om denne baggrundsviden medfører en anden prioritering af arbejdsmiljøtemaer, og hvordan de konkret bruger denne yderligere viden i deres tilsynspraksis. Som beskrevet blev der i alt udvalgt 30 sager (11 sager om muskelskeletsygdomme, 10 sager om hudsygdomme, ni sager om psykiske arbejdsbelastninger). To af dem blev ikke gennemført (begge to var inden for hudsygdomme).

Yderligere gennemførte vi fem 'kontrol-interviews' med tilsynsførende, som ikke deltog i pilotprojektet. Formålet med 'kontrol-interviewene' var som beskrevet at få mulighed for at isolere resultaterne fra pilotprojektet ved at sammenligne dem, som har deltaget, med dem, som ikke har deltaget.

Afslutningsvis fik vi kvalificeret vores data på et fokusgruppeinterview med de ni deltagende tilsynsførende. Formålet var at skabe rum for en fælles refleksion over fundene i analysen, herunder at få inputs til, hvordan baggrundsviden i endnu højere grad kan gøres anvendelig for de tilsynsførendes praksis.

Figur 1.3: Oversigt over metodedesign



Som indledning på evalueringen og for at sikre, at vi i evalueringsteamet var så godt forberedt som muligt, inddrog vi Harald William Meyer, som er overlæge på Arbejds- og Miljømedicinsk Afdeling, Bispebjerg Hospital, og herudover ansat som arbejdsmedicinsk speciallægekonsulent i Arbejdsskadestyrelsen/Arbejdsmarkedets Erhvervssikring. Harald William Meyer gennemlæste og vurderede alle uddragene, og evalueringsteamet gennemgik på et møde sammen med Harald William Meyer alle uddrag. Vi fik dermed et fagligt kvalificeret indblik i, hvad uddragene ud fra en arbejdsmedicinsk holdning bør føre til af fokus på tilsynet. Dermed blev teamet støttet i at udlede kernen af teksten, og det indgik som baggrundsviden i interviewene med de tilsynsførende.

2. Før tilsynet

Dataindsamlingen startede (som beskrevet i det foregående kapitel), før pilotforsøget gik i gang, ved at vi gennemførte før-interviews med de tilsynsførende, der skulle indgå i pilotforsøget. Her har vi bl.a. fået viden om, hvordan de tilsynsførende normalt forbereder sig til et risikobaseret tilsyn. Det giver et solidt grundlag for at tolke deres efterfølgende beskrivelser af den forberedelse, de gennemgår i de tilsyn, der indgår i pilotforsøget. Et andet væsentligt fortolkningsgrundlag er de tilsynsførendes forventninger til pilotforsøget. Begge forhold anses for at være pilotforsøgets afsæt og behandles derfor først.

Herefter fokuserer vi på forberedelsen af de konkrete tilsyn i pilotforsøget – både i tid og indhold. Vi analyserer, hvorvidt uddragene om arbejdsbelastninger giver de tilsynsførende ny viden og/eller fører til, at de opsøger yderligere information som grundlag for deres tilsynsbesøg.

Hovedpointerne i denne analyse er, at:

- De tilsynsførendes forberedelse sædvanligvis er forholdvis kort og foregår via Vivi (en tabletbaseret brugerplatform, de tilsynsførende har adgang til). Tilføjelsen af uddrag om arbejdsbelastninger føjer ikke mærkbart til forberedelsestiden.
- De tilsynsførende forud for pilotforsøget har en forventning om, at uddragene kan give dem mere konkret viden, og om, at dette kan hjælpe dem i prioriteringen mellem arbejdsmiljøforhold og herved støtte dem i afdækningen af arbejdsmiljøet under selve tilsynet. I de tilsynsførendes konkrete forberedelse til tilsynsbesøg inkluderet i pilotforsøget oplever de tilsynsførende, at de får mere konkret og faktisk viden via uddragene om arbejdsbelastninger. Graden af ny viden varierer.
- Baggrundsoplysningerne giver mindre udbytte, når de omhandler arbejdsmiljøområder, de tilsynsførende normalt allerede har fokus på. Baggrundsinformationerne kan dog alligevel tjene som støtte til at finde frem til det konkrete problem, men opleves ikke som afgørende for fx en reaktion.
- De tilsynsførende i kontrolgruppen ofte oplever, at 'friteksten' fra de anmeldende læger er vanskelig at forstå. Det indikerer, at det hjælper de tilsynsførende, hvis sagsmaterialet om arbejdsbelastninger bearbejdes i uddrag, som det er tilfældet i pilotforsøget.
- Vi ikke har belæg for at konkludere, at forberedelsen såvel som forventningerne er personafhængig, og den eneste branche, som eksplicit nævnes af de tilsynsførende som særlig i forhold til pilotforsøget, er bygge- og anlægsbranchen.

2.1 SÆDVANLIG FORBEREDELSE AF RISIKOBASEREDE TILSYN

De tilsynsførendes sædvanlige forberedelse af risikobaserede tilsyn udgør sammenligningsgrundlaget for vurderingen af den ekstra baggrundsviden, som tilflyder de tilsynsførende i pilotforsøget. For det første har vi set på selve tidsanvendelsen til forberedelse. Her svarer de tilsynsførende meget varieret og påpeger samtidig, at

deres respektive forberedelser afhænger af det konkrete tilsyn, bl.a. virksomhedens størrelse eller forekomsten af alvorlige arbejdsulykker.

Hovedparten angiver, at deres forberedelse af de sædvanlige, risikobaserede tilsyn ligger på 5-10 minutter. Forberedelsestiden afhænger tilsyneladende ikke af den tilsynsførendes anciennitet eller af, hvilke arbejdsmiljøemner vedkommende primært beskæftiger sig med.

Når vi for det andet spørger til, *hvordan* de tilsynsførende forbereder sig, er svarene mere entydige med angivelse af Arbejdstilsynets digitale brugerplatform Vivi som kilde til at læse op på den konkrete virksomheds historik.

"Jeg går ind i Vivi og ser de besøg, der er lagt ind. Jeg kan se historikken omkring seneste besøg, arbejdsulykker, og hvilke sager der har været. Deres historik i forhold til AT. Nogle af tilfældene har jeg et forhåndskendskab til, men i det område, jeg kører i nu, er der mange virksomheder, hvor jeg ikke har forhåndskendskab" (tilsynsførende før pilotforsøg).

Enkelte af de ni tilsynsførende nævner herudover, at de af og til taler med en kollega som en del af forberedelsen. Det kan være, hvis den tilsynsførende ikke har branchekendskab, eller hvis historikken giver anledning til spørgsmål, og den tidligere tilsynsførende er en nuværende kollega.

Den sædvanlige forberedelsestid på 5-10 minutter dækker over nogle enkelte helt særlige udsagn. En tilsynsførende fortæller, at vedkommende til tider bruger en hel dag på forberedelse af et tilsynsbesøg. Denne tilsynsførende er samtidig specialist i et arbejdsmiljøemne, hvilket kan forklare den lange forberedelse, hvis vedkommende qua sin specialiststatus får meget vanskelige tilsyn. En anden nævner, at der er tilsyn, hvor vedkommende slet ikke forbereder sig for ikke at være forudindtaget.

"I starten forberedte jeg mig en del, men efterhånden har jeg fået det indtryk, at det er en fordel at være relativt blank. Man kan få lidt forudindtagede meninger om virksomheden, hvis man har forberedt sig for meget. Og bygge- og anlægsvirksomheder ændrer sig meget hurtigt, så jeg kan møde dem på en bedre måde, hvis jeg ikke er forudindtaget. Og jeg har været her så længe og mødt mange af de virksomheder, der er i det nordjyske område, så jeg kender dem alligevel" (tilsynsførende før pilotforsøg).

Her er udsagnet udtryk for en generel holdning til arbejdsmetode, hvilket vedkommende forklarer med branchemæssige forhold, hvor Bygge og Anlæg beskrives som "nye" arbejdspladser ved hvert tilsyn. Ligeledes er det væsentligt, at samme tilsynsførende senere i interviewet beskriver en anden form for forberedelse, hvor de tilsynsførende inden for samme branche mødes på kontoret i Nørresundby og sparrer om problemstillinger og specifikke virksomheder.

2.2 DE TILSYNSFØRENDES FORVENTNINGER OG MOTIVATION

De tilsynsførendes forventninger til pilotforsøget er forskellige, hvilket for så vidt ikke er overraskende, men en væsentlig kontekstfaktor at have in mente i fortolkningerne af deres senere udbytte af uddragene om arbejdsbelastninger. Evalueringen viser, at ingen af de deltagende tilsynsførende har decideret negative forventninger til forsøget, men der er et mindretal af de deltagende tilsynsførende, der giver udtryk for skepsis forud for pilotforsøget. Majoriteten har dog positive forventninger til uddragene om arbejdsbelastningers potentielle betydning for tilsynet. De to grupperinger forholder sig modsætningsfyldt til konkrete elementer i tilsynet.

2.2.1 Afdækning af konkrete og aktuelle arbejdsmiljøforhold

For det første er forventningerne modsatrettede i forhold til mulighederne for at afdække konkrete og aktuelle arbejdsmiljøforhold. Skeptikerne understreger, at tilsynet handler om det observerbare, underforstået at arbejdsmiljøproblemet under alle omstændigheder skal være synligt for den tilsynsførende (og dermed fundet under alle omstændigheder).

”Vi kan kun reagere på det, der er nu og her, mens beskrivelserne handler om noget historisk” (tilsynsførende før pilotforsøg).

Modsat har majoriteten en forventning om, at de med uddragene får viden, der kan lede dem i deres undersøgelser i virksomheden.

”Jo mere konkrete vi kan være på et besøg desto bedre. Hvis jeg skal snakke med en tomrer om at løfte ved vinduesmontering, så er det en fordel at have noget konkret at holde op foran ham. Det er for let at afvise problemer ellers. Selvom vi ikke kan flashe vores viden over for virksomheden, kan vi spore samtalen ind omkring problemet” (tilsynsførende før pilotforsøget).

De er alle opmærksomme på, at de ikke kan anvende uddragenes informationer direkte i tilsynet, men hovedparten forventer, at en sådan baggrundsviden kan føre dem på sporet i afdækningen af arbejdsmiljøproblemer på arbejdspladsen.

2.2.2 Prioritering af arbejdsmiljøemner i det risikobaserede tilsyn

Et risikobaseret tilsyn skal afdække arbejdspladsens generelle arbejdsmiljø. Der er dog tegn på forskellige opfattelser af betydningen: Hvorvidt der i det ’generelle arbejdsmiljø’ ligger en prioritering, eller om alt skal afsøges lige grundigt. Majoriteten af de deltagende tilsynsførende giver udtryk for en erkendelse af, at der heri ligger en prioritering af emner, og de forventer, at uddragene om arbejdsbelastninger kan bidrage til at foretage den relevante prioritering.

”Der sker mange ting på et tilsynsbesøg, og det kan være en hjælp til, at vi får styret besøget i en bestemt retning” (tilsynsførende før pilotforsøg).

En enkelt tilsynsførende i pilotforsøget er bekymret for, at den ekstra baggrundsviden vil forstyrre vedkommende ved at fjerne opmærksomheden fra andre emner. Denne holdning fremlægges også af en af de tilsynsførende i ”kontrol-interviewene”.

”Nogle gange kan man blive farvet af for meget information. Jeg vil hellere danne mig mit eget billede” (tilsynsførende i kontrol-intervjuen).

Ovenstående citat er dermed ikke udtryk for en ”enlig svale”, men indikerer, at de tilsynsførende (både i pilotprojektet og i kontrolinterviewene) i udgangspositionen forholder sig forskelligt til behovet for at kunne prioritere. Hvor enkelte påpeger tilsynets generelle formål, understreger andre behovet for at prioritere og prioritere rigtigt i situationen.

Blandt de tilsynsførende, der forventer, at uddragene om arbejdsbelastninger giver nyttig viden til fokusering af tilsynet, er der også enkelte, der fra starten af har en forventning om, at den viden, de får via uddragene, vil give anledning til, at de opsøger yderligere viden fx på internettet eller hos kollegaer.

”Hvis det handler om et specifikt stof, vil jeg nok lige google det. Hvis det er en bestemt proces, så vil jeg nok bare kigge på det, når jeg kommer derud” (tilsynsførende før pilotforsøget).

2.3 FORBEREDELSE MED UDDRAG OM ARBEJDSBELASTNINGER

Da pilotforsøget går i gang, interviewer vi de tilsynsførende efter hvert tilsyn, bl.a. om deres forberedelse og om, hvorvidt uddragene om arbejdsbelastninger har haft betydning for deres forberedelse af tilsynsbesøget. Analyserne er koncentreret omkring forberedelsestiden, opnåelse af bedre indsigt og efterspørgslen efter yderligere information. Samlet viser evalueringen, at uddragene om arbejdsbelastninger giver en bedre forberedelse, uden at de medfører en stor udvidelse af forberedelsestiden. Uddragene er forståelige og bidrager med faktuelle oplysninger samt en mere udførlig viden om de bagvedliggende årsager til den konkrete påvirkning. I ”kontrol-interviewene” finder vi derimod, at nogle af de tilsynsførende oplever, at ’friteksten’ fra anmeldende læger er vanskelig at forstå.

2.3.1 Forberedelsestiden er den samme

Den første pointe er, at forberedelsestiden stadig for hovedparten ligger på under et kvarter. Der er lidt flere, der med inddragelsen af uddragene om arbejdsbelastninger har en forberedelsestid mellem et kvarter og en halv

time, men med kendskab til uddragenes omfang må vi vurdere, at det i så fald skyldes, at uddragene giver anledning til at afsøge andre kilder.

Dette understøttes af interviewene, hvor nogle af de tilsynsførende beskriver, hvordan de i deres forberedelse på baggrund af uddragene har opsøgt sparring hos kollegaer eller fundet yderligere kilder, fx datablade om kemi, beskrivelser af værnemidler, Arbejdstilsynets spørgeguides mv.

”Jeg har forsøgt at sætte mig lidt ind i problemstillingen. Det med skærelolie. Jeg har forhørt mig ved kollegaer og har været inde at google. Jeg har fundet ud af, at det er mere kompliceret end bare lige” (tilsynsførende efter tilsyn).

2.3.2 De tilsynsførende opnår en bedre indsigt i virksomheden

I størstedelen af de tilsyn, der indgår i pilotforsøget, finder de tilsynsførende, at de får en bedre indsigt i virksomheden, end de opnår ved sædvanlig praksis. Det bidrager til at øge deres vidensniveau og gøre arbejdsmiljøproblemerne mere specifikke og tydeligere. Uddragene er især nyttige ved tilsyn i virksomheder, som har andre arbejdsfunktioner end normalt i den pågældende branche, eller arbejdsmiljøproblemer, der ikke er hyppigt forekommende i den givne type virksomhed. Imidlertid er der på baggrund af data ikke grundlag for at konkludere, om uddragene har større betydning for nogle typer tilsynsførende end andre – dvs. at vi ikke kan se, at betydningen er afhængig af personer, deres anciennitet eller faglige baggrund.

De tilsynsførende peger på, at uddragene giver mere specifik viden og flere fakta.

”... Man kan se, hvor mange timer man arbejder, og hvor ofte det forekommer. Der er mere årsagssammenhænge i det [uddragene]. Det [uddraget] giver et billede af konfliktniveauet og interne stridigheder” (tilsynsførende efter tilsyn).

TEKSTBOKS 1

Påvirkninger i stikord fra anmeldelsen:

Excessive arbejdskrav.

Udklip fra uddraget om arbejdsbelastning:

... Meget stort antal opkald og mails, som skulle besvares. De var konstant bagefter og havde typisk 6-7 åbne opgaver ad gangen. Opgaverne væltede ind og kunne ikke færdiggøres på en tilfredsstillende måde. Håndterede 20-30 opkald + mange mails pr. dag...

Et eksempel på specificeringen ses i tekstboks 1, hvoraf der både fremgår tal for, hvad der opleves som et stort arbejdspress, og at det er et yderligere pres, at opgavene ikke opleves at kunne udføres på en tilfredsstillende måde. (Eksemplet i tekstboks 1 hænger ikke sammen med citatet ovenfor).

I enkelte tilfælde vurderer de tilsynsførende, at uddragene ikke bidrager yderligere, hvilket henviser til, at den pågældende virksomhed er velbeskrevet gennem de sædvanlige kilder, fx

tidligere påbud eller anonyme anmeldelser. I andre tilfælde finder de tilsynsførende, at uddragene om arbejdsbelastninger blot bekræfter et generelt billede af branchen, som de tilsynsførende i forvejen er opmærksomme på.

”Det har ikke den helt store betydning. Jeg læste det selvfølgelig igennem – brugte lige fem minutter – men det er jo kendte belastninger” (tilsynsførende efter tilsyn).

Vi finder ikke klare mønstre i forhold til, om uddragene har større betydning for nogle tilsynsførende end andre – dvs. at vi ikke kan se, at betydningen er afhængig af personer, deres anciennitet eller faglige baggrund.

TEKSTBOKS 2

Påvirkninger i stikord fra anmeldelsen:

Bære eller løfte tunge genstande eller personer.

Udklip fra uddraget om arbejdsbelastning:

... Der graves (oftest med håndkraft) ned til cirka ½ meters dybde. Der graves 3 til 5 dage om ugen. Der bliver herefter trukket kabler gennem rør. I denne funktion står man foroverbøjet og arbejder i fortovsniveau. Det er vurderet særdeles kraftkrævende at trække og skubbe kablet igennem. Kun hvis fiberledningerne er over cirka 200 meter, benyttes der maskine. Da maskinen kan ødelægge kablet, benyttes denne helst ikke ...

De tilsynsførende er konkret blevet spurgt til, hvorvidt uddragene om arbejdsbelastninger giver mere viden end stikordene om påvirkning fra anmeldelsen. I meget få tilfælde vurderer den tilsynsførende ikke, at uddraget om arbejdsbelastninger giver yderligere viden. I de fleste tilfælde bidrager beskrivelsen med en større udførlighed og ofte også flere faktuelle oplysninger.

”I stikordene står der bare ’tunge løft’, mens der i uddraget står noget om dårlige arbejdsstillinger og træk” (tilsynsførende efter tilsyn). -Relateret til tekstboks 2

De tilsynsførende forstår de bearbejdede uddrag, og kun i et enkelt tilfælde betegner en tilsynsførende uddraget om arbejdsbelastninger som ”meget lidt konkret”. Dette står i kontrast til kontrolgruppen, som ofte oplever, at ’friteksten’ fra de anmeldende læger er vanskelig at forstå.

”Det er meget tydeligt, at det, der står, har til hensigt at kommunikere til andre læger” (tilsynsførende i kontrolgruppe).

Dette kan underbygge behovet for, at sagsmaterialet om arbejdsbelastninger bearbejdes i uddrag, som det er tilfældet i pilotforsøget. Bearbejdningen indebærer utvivlsomt et yderligere ressourceforbrug, som imidlertid ikke undersøges med denne evaluering.

I det afsluttende fokusgruppinterview med de tilsynsførende fremdrages den pointe, at der, hvor de har haft mest gavn af uddragene, er der, hvor der har været tale om forhold, som de normalt ikke ville have opmærksomhed på under tilsynet. Det kan fx være en virksomhed, der har andre arbejdsfunktioner end normalt i den pågældende branche, eller arbejdsmiljøproblemer, der ikke er hyppigt forekommende i den givne type virksomhed. Baggrundsinformationerne hjælper således de tilsynsførende med at rette opmærksomheden på områder, de ellers ville have haft lettere ved at overse.

I forlængelse heraf gav de tilsynsførende også udtryk for, at det er på de områder, som de normalt allerede har fokus på, at baggrundsoplysningerne giver mindst udbytte. Hvis der er et arbejdsmiljøproblem inden for de normale opmærksomhedsområder, så vil tilsynsførende have fokus her alligevel. Baggrundsinformationerne kan dog alligevel her tjene som støtte til at finde frem til det konkrete problem, men opleves ikke som afgørende for fx en reaktion.

Ligesom vi ikke så personafhængighed i uddragenes betydning, ser vi heller ikke branchemæssige mønstre. Faktisk overraskes de tilsynsførende, der havde en forventning om, at uddragene ikke kunne bidrage til afdækningen på bygge- og anlægsvirksomheder (fordi situationen her ændrer sig betydeligt, hvad angår såvel arbejdsindholdet som arbejdspladsen). Efter at have læst uddragene og gennemført tilsynene ser vi, at uddragene kan give ekstra viden.

”Nej – og så alligevel omkring fugning. Særligt fugearbejde er ensidigt belastende for fingrene. Opfyldning og især komprimering medfører meget kraftfuld belastning af højre tommelfinger” (tilsynsførende efter tilsyn).

2.3.3 Efterspørgsel efter mere specifikke oplysninger

Hovedparten af de tilsynsførende efterspørger mere viden. De har et generelt ønske om, at beskrivelserne giver yderligere viden om, hvor på arbejdspladsen påvirkningen sker, eller hvilke personalegrupper der er udsat for påvirkningen. En enkelt tilsynsførende efterlyser navn og cpr.nr. på tilskadekomne, mens de øvrige alene efterlyser mere specifikke oplysninger for at kunne finde arbejdsprocessen ved selve tilsynsbesøget – og ikke selve personen.

I ”kontrol-interviewene” oplyser en tilsynsførende, at der ved tilsyn på baggrund af erhvervs sygdomme fremkommer oplysninger om tilskadekomnes alder og køn, og hvor længe vedkommende har været ansat i virksomheden. Disse oplysninger fremgår ikke af de bearbejdede uddrag i pilotforsøget. Herudover er der også blandt de tilsynsførende i ”kontrol-gruppen” et ønske om at vide mere præcist, hvor i virksomheden erhvervs sygdommen er opstået, samt hvorvidt sygdommen alene hidrører fra den nuværende arbejdsplads. I fokusgruppinterviewet foreslog de tilsynsførende, at de får adgang til de samme typer informationer, som hvis der har været en ulykke på arbejdspladsen.

Der er enkelte eksempler på, at uddragene oplyser, hvem eller hvor påvirkningen sker. Et eksempel herpå ses i tekstboks 3, som viser det fulde uddrag. Det fremgår, at selvom uddraget er ganske sparsomt, giver det yderligere oplysninger, som den tilsynsførende finder relevant.

"Der står, at det er plejearbejdere og ikke køkken og rengøring" (tilsynsførende efter tilsyn). -Relateret til tekstboks 3

TEKSTBOKS 3

Påvirkninger i stikord fra anmeldelsen:

Sæbevand, sæber, vaskemidler, rengøringsmidler.

Udklip fra uddraget om arbejdsbelastning:

SOSU-hjælpearbejde, plejearbejde.

Herunder hudirriterende arbejdsopgaver i form af hyppig håndvask og vådt arbejde.

Påvirkning af hænder og underarme.

Der er ingen oplysninger om evt. brug af handsker.

3. Under tilsynet

Det centrale i vurderingen af nytten af uddragene om arbejdsbelastninger er, om og i givet fald hvordan beskrivelserne kan anvendes i afdækningen af de konkrete arbejdspladser arbejdsmiljø.

Hovedpointerne i disse analyser er, at:

- Det billede, der tegner sig af virksomheden i uddragene i hovedparten af tilsynene, genkendes under selve besøget. Det er dog sjældent, at beskrivelsen er præcis det, de tilsynsførende oplever, når de kommer ud på besøget, men de kan genkende dele af det og bruge uddragene til at spørge om det, de ikke umiddelbart ser.
- De tilsynsførende i flertallet af tilsynene vurderer, at uddragene har hjulpet dem i afdækningen af virksomhedens arbejdsmiljø og betydet, at de i højere grad kan målrette deres tilsyn.
- Uddragene overordnet giver mere viden og dermed et bedre afsæt for afdækningen i selve tilsynet end stikordene gør. Det skyldes, at uddragene giver flere faktuelle oplysninger om årsagerne bag arbejdsbelastningen og i nogle tilfælde også, hvor eller i hvilke arbejdsprocesser belastningen foregår.
- Få tilsynsførende vurderer, at uddragene ikke har givet mere viden og et bedre afsæt for afdækningen i selve tilsynet. De henviser til, at de i forvejen kender branchen eller har en uddannelsesbaggrund, som gør at de i forvejen ved, hvad de skal spørge ind til på tilsynet.
- Uddragene ikke fører til egentlige afgørelser, som de tilsynsførende vurderer, de ellers ikke ville have foretaget, om end flere fremhæver, at de har vejledt om forhold, de ellers ikke ville have brugt tid på.

3.1 UDDRAGENES OVERENSSTEMMELSE MED OPLEVELSEN VED TILSYNET

Et væsentligt udgangspunkt for en eventuel anvendelse af den viden, uddragene giver, er, at de tilsynsførende kan genkende det billede, der tegner sig af arbejdspladsen i uddragene, når de besøger den. Det er oftest de tilsynsførendes vurdering, at det billede, der tegner sig i uddragene, tilnærmelsesvis stemmer overens med det, de møder ved tilsynsbesøget. Det viser, at de bearbejdede uddrag matcher virksomheden. Dette skal også ses i lyset af, at AT og AES har lagt et forberedende arbejde i at sikre, at p-numrene på sagen stemmer overens med den enkelte virksomhed. Det har i gennemgangen af sagerne vist sig, at der har været p-numre, som ikke har henvist til den korrekte virksomhed og derfor er blevet taget ud af pilotforsøget.

De tilsynsførende vurderer, at de kan genkende dele af det, de har læst i beskrivelserne af virksomheden, og på den baggrund har de en øget opmærksomhed på at spørge specifikt ind til de konkrete tegn.

"Ja, den passede vist meget godt. Jeg kunne ikke helt finde det i samme omfang som i beskrivelsen, men jeg kunne godt finde problemstillingen" (tilsynsførende efter tilsyn).

I få tilfælde oplever de tilsynsførende, at beskrivelserne fuldt og helt stemmer overens med deres egne observationer. I disse tilfælde påpeger de tilsynsførende dog, at uddragene samtidig ikke har overrasket, fordi de i forvejen kender virksomheden, eller fordi arbejdsmiljøproblemet, som bliver beskrevet, er gængs i branchen.

En enkelt tilsynsførende beskriver det, der mødte vedkommende ved besøget, som ”meget værre” end det beskrevne i uddraget om arbejdsbelastninger. Når billedet fra uddragene ikke stemmer overens med oplevelsen under tilsynet, er det dog oftest, fordi den tilsynsførende ikke kan observere den pågældende problemstilling.

Dette kan have flere årsager. For det første er der flere eksempler på, at virksomhederne har ændret arbejdsgange på de specifikke problemområder. Nedenstående to citater viser, at dette kan være et spørgsmål om at fjerne opgaven (internt), eller at udfordringen er løst fx via en ny ledelse.

”Nej, det gjorde det alligevel ikke, for medarbejderne gør ikke rent længere. De har hyret et eksternt firma til det. Så den passer ikke rigtig på arbejdspladsen mere” (tilsynsførende efter tilsyn).

”Det er jo historiske oplysninger, og de har siden fået en ny leder, der har ændret det fuldstændigt. Og det vidste jeg også, inden jeg tog derud” (tilsynsførende efter tilsyn).

For det andet kan det være tilfældigt, at den pågældende arbejdsproces ikke foregår under besøget og dermed ikke kan observeres og dokumenteres. Det skal nævnes, at samme problemstilling påpeges i ”kontrol-interviewene”, hvor tilsynene foregår på baggrund af erhvervssygdomme. Også her påpeger de interviewede tilsynsførende, at det ikke altid er muligt at finde den konkrete problemsstilling, uden at det er muligt at afgøre, om dette er tilfældigt eller skyldes, at arbejdsmiljøproblemet er løst.

Vi kan ikke påpege et mønster i forhold til, om dette i højere grad gør sig gældende for nogle arbejdsmiljøproblemer end for andre. Generelt vurderer vi, at det er særligt vanskeligt at genfinde det beskrevne i forhold til bygge- og anlægsbranchen, fordi arbejdsstedet og arbejdsprocesserne har skiftende karakter.

3.2 UDDRAGENES BETYDNING FOR AFDÆKNING AF ARBEJDSMILJØET

Mulighederne for at agere og udfordre afdækningen på tilsynet med afsæt i uddragene om arbejdsbelastninger er helt centrale for vurderingen af brugbarheden. Evalueringen viser, at uddragene giver brugbar merviden, som hovedsagelig kan anvendes til at målrette den tilsynsførendes undersøgelse af virksomheden.

3.2.1 Uddragene fortæller mere end stikordene

Det første spørgsmål, der melder sig, er, om uddragene tilfører brugbar viden, som er væsentligt større end de stikord fra anmeldelsen, som de tilsynsførende allerede har adgang til.

Vi har allerede præsenteret flere eksempler på, at der med uddragene tilføjes flere faktuelle oplysninger og naturligvis også en mere udførlig beskrivelse af arbejdsmiljøproblemet. De tilsynsførende fremhæver, at uddraget giver dem indblik i, hvor og hvordan arbejdsmiljøproblemet kan være belastende på den givne arbejdsplads, men giver dem også mulighed for at afmystificere hvad der sker på virksomheden. Dette ses til eksempel i tekstboks 4, der sætter flere ord og hændelser på problemerne med den overordnede.

”Umiddelbart gav det uddraget en indgangsvinkel til at kunne spørge om mobning.... Spurgte til kollegagruppen, og om hvor længe de havde været der. Det var ikke stor udskiftning, som beskrivelsen ellers sagde – der er kun én der er rejst.” (tilsynsførende efter tilsyn) -Relateret til tekstboks 4

TEKSTBOKS 4

Påvirkninger i stikord fra anmeldelsen:

Problemer i forhold til overordnede herunder mobning

Påvirkninger i stikord fra spørgeskema:

Uddraget om arbejdsbelastning:

Frisørsalonens indehaver har et meget svingende humør og udvælger ofte en af de ansatte som offer for møgfald og kritik henover en arbejdsdag. Indehaveren bagtaler endvidere de enkelte medarbejdere og spiller dem ud imod hinanden. Når indehaveren taler med sine egne kunder, bagtaler og kritiserer hun de andre medarbejdere og deres arbejde. Beskylder endvidere medarbejderne for tyveri, hvis noget mangler.

Stor udskiftning i personalegruppen pga. det dårlige arbejdsklima. Dermed vanskeligt at opnå sammenhold og kollegaskab, og medarbejderne står dermed meget alene med problemerne.

Ved sygemelding lægger indehaveren pres på den syge for at få pågældende til at møde på arbejde igen.

Der har flere gange været faglige organisationer involveret i tvister på arbejdspladsen grundet ledelsesfæconen.

Der er også eksempler på, at stikordene fra anmeldelsen af de tilsynsførende vurderes at være tilstrækkelige til at afdække arbejdsmiljøproblemet.

”Stikordene ville faktisk være tilstrækkelige for mig. Jeg får ikke noget ny viden ud af arbejdsbeskrivelsen” (tilsynsførende efter tilsyn). -Relateret til tekstboks 5

I tekstboks 5 gengives det eksempel, som citatet vedrører. Med eksemplet understreges det, at når uddraget om arbejdsbelastning ikke tilfører den tilsynsførende viden, skyldes det den tilsynsførendes solide kendskab til arbejdsopgaverne i branchen. For en mindre kyndig vil det være ny viden, at der også arbejdes med rockwool (hvilket kræver en anden type handsker end i forbindelse med skæreolier), samt at der arbejdes med olier iblandet vand, hvilket kan give anledning til at tro, at der er en risiko for luftbårne partikler.

Hovedbudskabet er dog, at uddragene giver mere viden og dermed et bedre afsæt for afdækningen i selve tilsynet. Uddragene giver flere faktuelle oplysninger om årsagerne bag arbejdsbelastningen og i nogle tilfælde også, hvor eller i hvilke arbejdsprocesser belastningen foregår.

TEKSTBOKS 5

Påvirkninger i stikord fra anmeldelsen:

Olier og fedtstoffer til industriel brug.

Påvirkninger i stikord fra spørgeskema:

Udsættelse for kontakt med skæreolie på hænder. Endvidere kontakt med olie fra rør mv.

Uddraget om arbejdsbelastning:

VVS-arbejde. Herunder kontakt med hudirriterende stoffer.

Varieret VVS-arbejde, som indebærer kontakt med forskellige materialer. Herunder også fx rockwool-isoleringsmateriale i forbindelse med arbejde på bygninger. Der anvendes ikke altid handsker under arbejdet, hvorved der er direkte hudkontakt med hudirriterende stoffer.

Endvidere brug af skæreolie blandet med vand.

3.2.2 Uddragene tydeliggør i forskellig grad, hvor arbejdsbelastningerne finder sted

Selvom der er eksempler på, at uddragene peger i retning af særlige arbejdsgange eller personalegrupper, er der – som allerede nævnt – gennemgående et ønske fra de tilsynsførende om, at de mere præcist kan vide, hvor i virksomheden arbejdsbelastningen foregår. Dette gør sig naturligvis særligt gældende for de større virksomheder, hvor de mulige arbejdsprocesser, afdelinger og personalegrupper er flere.

Uddragene giver i forskellig grad viden om, hvor i virksomheden den pågældende arbejdsbelastning foregår. I tekstboks 3 så vi, at uddraget udpegede en personalegruppe. I en større vognmandsvirksomhed finder vi på

samme vis et uddrag (tekstboks 6), der dels udpeger personalegrupper, dels meget faktisk beskriver arbejdsmiljøproblemet og årsagerne her til.

TEKSTBOKS 6

Påvirkninger i stikord fra anmeldelsen:

Olier og fedtstoffer til industriel brug.

Udklip fra uddraget om arbejdsbelastning:

Mekanikerarbejde. Hudbelastende friktion i forbindelse med brug af værktøj. Herudover lejlighedsvis kontakt med olie på hænderne.

Der er kontakt med allergifremkaldende stoffer, herunder nikkelfoldigt metal samt håndrens af mærket Klaron Resolut, som indeholder konserveringsstoffet Methylisothiazolinone.

Herudover kontakt med lokalirriterende stoffer, fx hydraulikolie Equis ZS 32.

Endvidere kontakt med muligt karcinogene stoffer (ECHA): Würth bore- og skæreeolie, Perfekt, 5lq samt førnævnte hydraulikolie.

Der er anvendt handsker lejlighedsvis.

*”Ja, meget nemmere at finde, da det helt tydeligt er værkstedet – og de har kun én mekaniker på værkstedet og 20-30 chauffører, som stikordene lige så godt kunne have dækket” (tilsynsførende efter tilsyn).
-Relateret til tekstboks 6*

Den tilsynsførende oplever det som lettere at afdække problemstillingen, fordi vedkommende ved, *efter hvad og hvor* han skal lede. Tilsynsførende oplyser, at han med direkte spørgsmål til brug af handsker hurtigt opnåede en erkendelse af problemet hos virksomheden og en samtale om, hvordan det kan løses. Det konkrete tilsyn udløste ikke et påbud, men en mundtlig vejledning, der blev mere konkret, end det ellers ville

have muligt ud fra tilsynsførendes vurdering.

Omvendt er der også en betragtelig del af uddragene om arbejdsbelastninger, der ikke giver viden om, hvor eller hvem den konkrete arbejdsbelastning vedrører. Det er et tydeligt ønske fra de tilsynsførende, at det fremgår tydeligere, hvor i virksomheden de skal finde arbejdsbelastningen.

”Det fremgår ikke af beskrivelsen, hvilken afdeling det er. Der var mange forskellige funktioner her” (tilsynsførende efter tilsyn).

3.2.3 Uddragene forbedrer mulighederne for at afdække arbejdsmiljøet

Selvom uddragene ikke altid udpeger den konkrete faggruppe eller arbejdsproces, er det generelt de tilsynsførendes vurdering, at uddragene om arbejdsbelastninger giver dem et bedre grundlag at undersøge ud fra i deres afdækning af arbejdsmiljøet i virksomheden. Deres vurdering er, at uddragene giver flere faktuelle og mere uddybende beskrivelser oplysninger, hvilket også ses af eksemplet i tekstboks 4, hvor uddraget nuancerer og

beskriver de konkrete hændelser der ligger bag det psykiske pres. I tekstboks 1 viser eksemplet, at uddraget giver specifik viden om omfanget, og at medarbejderen oplever, at arbejdet er utilfredsstillende.

I andre tilfælde udpeger uddragene med deres beskrivelser specifikke arbejdsprocesser, som den tilsynsførende kan spørge om. En tilsynsførende fortæller, at vedkommende med uddraget får beskrevet, at 'tunge løft' også omfatter uhensigtsmæssige arbejdsstillinger. Dette er bl.a. tilfældet i eksemplet gengivet i tekstboks 2. I hovedparten af de 28 tilsyn giver uddragene anledning til, at den tilsynsførende kan stille præcise spørgsmål og være konkret i sin nysgerrighed over for arbejdsprocesser. Dette fører i nogle tilfælde til en afdækning og i andre tilfælde ikke.

I eksemplet fra tekstboks 2 oplever den tilsynsførende sig hjulpet i sin afdækning ved ret præcist at kunne spørge til arbejdsprocesser. Udfordringen i det pågældende tilfælde er imidlertid, at virksomhedsrepræsentanterne ved tilsynsbesøget oplyser, at der anvendes maskiner til alt det, der i uddraget er beskrevet som manuelt.

"I stikordene står der bare tunge løft, mens der i uddraget står noget om dårlige arbejdsstillinger og træk [...] Det nyttige er, at de beskriver, at de løfter fliserne manuelt på gadehjørnerne, og hvor meget de har med at trække tingene manuelt" (tilsynsførende efter tilsyn). -Relateret til tekstboks 2

I flertallet af de gennemførte tilsyn i pilotforsøget fortæller de tilsynsførende således, at uddragene om arbejdsbelastninger giver dem en viden at spørge ud fra. I mange tilfælde handler det ikke om at inddrage nye emner, men om at kunne spørge mere konkret og direkte til en arbejdsproces.

"Det er klart, at i og med at jeg spørger mere konkret ind, så fylder det også mere, og selvom jeg ikke fik så meget viden, at jeg kunne reagere, tror jeg, at de fik lidt at tænke over" (tilsynsførende efter tilsyn).

For de fleste ligger betydningen af uddragene i, at de i tilsynsbesøget har et skærpet fokus og dermed en prioritering, samt at de kan spørge konkret til arbejdsmiljøproblemstillingen. En del af prioriteringen viser sig også ved, at en enkelt tilsynsførende fremhæver, at uddraget betød, at vedkommende inden tilsynsbesøget havde gjort sig klart, at det var nødvendigt at tale med medarbejderrepræsentanter.

Der er også flere eksempler på, at de tilsynsførende tilkendegiver, at uddragene førte til, at de undersøgte forhold, de normalt ikke ville have øje for.

"... jeg ville ikke være gået ind i problemstillingen derude, hvis ikke jeg vidste, der var en, der blev syg af det. Det gav noget god basisviden og en mulighed for at spørge ind. Jeg spurgte ledelsen og en medarbejderrepræsentant" (tilsynsførende efter tilsynet).

3.2.4 Enkelte tilsynsførende er skeptiske over for nytten af uddragene

Blandt de deltagende tilsynsførende er der et par stykker, der i deres vurdering er mere negative end de øvrige tilsynsførende. En med henvisning til branchekendskab og én med henvisning til vedkommendes uddannelsesmæssige baggrund.

”Jeg ville spørge ind til det. Der er ikke noget nyt i det for mig. Det ved jeg, når det er murerarbejde. Jeg ville bare spørge ind til det. Det målrettede ikke mit besøg yderligere” (tilsynsførende efter tilsyn).

”Nej. Det kommer også an på, hvilken baggrund man har. Qua min uddannelsesmæssige baggrund ved jeg godt, hvad man skal spørge ind til i de forskellige fag” (tilsynsførende efter tilsyn).

Disse to udsagn stemmer overens med de pågældende tilsynsførendes forventninger forud for pilotforsøget, hvor de gav udtryk for skepsis. Omvendt er der andre tilsynsførende, som fra starten anså potentialet for at være minimalt – særlig udtalt i forhold til bygge- og anlægsbranchen – men hvor tilsynene i forsøget mod deres forventning giver en brugbar viden.

Herudover finder vi ikke sammenhænge mellem de tilsynsførendes anciennitet, specialer eller lignende baggrundsvARIABLE. Der er generelt tale om tilsynsførende med stor erfaring og dermed et solidt kendskab. Dette kan være årsagen til, at vi ser, at det i højere grad er arbejdsmiljøproblemstillingen end personlige forhold, der synes at afgøre betydningen af brugbarheden.

3.3 UDDRAGENES BETYDNING FOR DE FORSKELLIGE TYPER AF ARBEJDS- MILJØPROBLEMER

Et pilotforsøg har altid til formål at afsøge, om en given indsats virker, men i lige så høj grad også, om der er nogle områder, der er mere hensigtsmæssige end andre. Derfor analyseres udbyttet for de tre arbejdsmiljøte-maer:

- Hudsygdomme?
- Muskelskeletsygdomme?
- Psykiske sygdomme?

3.3.1 Hudsygdomme

Vi har allerede set eksempler (tekstboksene 3, 5 og 6) på, at uddragene om arbejdsbelastning er nyttige til beskrivelse af omfanget af påvirkning fra fx vand og koblingen mellem kemiske produkter og handsker. Det er tydeligt i de uddrag, der er om hudsygdomme, at der er tale om et forholdsvis komplekst område, hvor det ikke alene er et spørgsmål om, *hvorvidt* der anvendes handsker, men også om *hvilke* handsker. En så detaljeret viden opnår de tilsynsførende ikke via stikordene. Det er heller ikke i alle tilfælde udførligt beskrevet i uddragene,

men uddragene om arbejdsbelastninger giver mere viden, som den tilsynsførende kan afdække problemstillingen ud fra ved selve tilsynet.

”Der er jo lidt forskel på, om det er handskerne, der udgør problemet, eller det er produkterne. Hvor det i stikordene ikke fremgår, at det også kan være et spørgsmål om, hvordan og hvilke handsker de bruger” (tilsynsførende efter tilsyn).

Idet der eksisterer et utal af kemiprodukter og kombinationer til brugen af handsker, er det på baggrund af de tilsynsførendes udsagn vores vurdering, at der i denne problemtype er behov for mere viden for at være forberedt og kunne spørge præcist ind til forskellige produkter. Det er på denne baggrund vores vurdering, at uddragene om arbejdsbelastninger giver viden, som kan være afgørende for at afdække arbejdsmiljøet i forhold til hudsygdomme.

3.3.2 Muskelskeletsygdomme

Forventningerne i forhold til uddragenes nytte med hensyn til MSB var færre end for de øvrige problemtyper, idet de tilsynsførende har fokus på området og kender de særligt belastede brancher. Det er da også hos flere oplevelsen, at de får beskrivelser, der svarer til deres umiddelbare forestilling om virksomhedens udfordringer på baggrund af branchekendskab.

Ikke desto mindre er der eksempler på, at uddragene giver viden, der skærper den tilsynsførendes fokus på tilsynet. De tilsynsførende ved godt, at arbejdet i bygge- og anlægsbranchen er fysisk hårdt og indebærer tunge løft som en generel arbejdsmiljøproblemsstilling, men til eksempel er en tilsynsførende via uddragene om arbejdsbelastning blevet opmærksom på, at firmaet ofte og i længere tid laver fugearbejde (jf. citat i afsnit 1.4.2), og i et andet tilfælde bliver det tydeligt, at processen omkring jernbindinger er særdeles hård, fordi der indgår vrid og uhensigtsmæssige arbejdsstillinger.

”Det mest nyttige er beskrivelsen af, hvor meget bindearbejdet fylder. Jernbinding og støbning 50 % af tiden og påsætning af fundablokke 50 % af tiden. Jeg kunne ikke bruge det i dag, men jeg ser det jo et andet sted eller en anden dag. Men arbejdsstillinger er svære for os, fordi vi skal dokumentere tidsrammen” (tilsynsførende efter tilsyn).

Som citatet også viser, kan det meget vel være, at den konkrete proces ikke foregår under tilsynsbesøget og derfor ikke kan dokumenteres. I ”kontrol-interviewene” påpeger en tilsynsførende, at det generelt omkring ergonomi er ganske vanskeligt at dokumentere påvirkningen, fordi det oftest handler om påvirkning over lang tid.

Uddragene om arbejdsbelastninger giver dog mulighed for, at de tilsynsførende spørger nysgerrigt ind til disse processer. Herudover fortæller flere tilsynsførende, at de med beskrivelserne får en viden, de også under andre

tilsynsbesøg kan bruge.

Samlet er der et udbytte med uddragene også i forhold til MSB, men af de tre arbejdsmiljøproblemer er det her, der er mindst at hente, måske primært fordi det ofte afhænger af, hvor længe en given proces foregår.

3.3.3 Psykiske sygdomme

Mens MSB vurderes at være den type problem, hvor udbyttet af uddragene om arbejdsbelastninger er mindst, er det omvendt vores vurdering, at uddragene har størst betydning i afdækningen af psykiske belastninger.

Dette har også den logiske sammenhæng, at det psykiske arbejdsmiljø er mindre synligt fx i runderingen, men i højere grad må bero på spørgeteknik undervejs ved tilsynsbesøget. En tilsynsførende fortæller bl.a., at vedkommende havde gavn af beskrivelsen af detaljer og muligheden for at forberede sig ved at bruge AT's guide i forhold til at tale om mobning.

"Beskrivelsen har hjulpet mig meget mere end en mobbeklage, fordi jeg kendte til anklagen i detaljer og kunne forfølge alle områderne" (tilsynsførende efter tilsyn).

TEKSTBOKS 7

Påvirkninger i stikord fra anmeldelsen:

Følelsesmæssigt engageret.

Uddraget om arbejdsbelastning:

Beskriver vanskelige forhold med vekslende personalegrupper og stort personalekift. Der var mange vagter, som skulle dækkes ind. Skulle hjælpe til overalt.

Udsættelse for arbejdsbelastning, det sidste år med stærkt udadrettede, dominerende 15-årig ung. Medførende vold som en del af dagligdagen og faglige vanskeligheder i forhold til ønskede, relevante og aftalte pædagogiske tiltag.

Den dominerende pædagogik tog, frem for forebyggelse, karakter af brandslukning, under samtidig suspendering af alle aftalte pædagogiske principper. Det gik også ud over indbyrdes personaleforhold, der i stigende grad blev præget af sladder og bagtalelse, både internt og i forhold til lederen.

Arbejdsbelastninger på grund af højt tempo og meget udadrettede, voldelige børn og unge. Tiltagende dårligt psykisk arbejdsmiljø, sladder og bagtalelse, samt megen udskiftning af personalet, der har givet anledning til yderligere uro.

I en anden beskrivelse fremgår det specifikt, at der er tale om seksuelt krænkende adfærd, hvilket den tilsynsførende fandt meget væsentligt at vide.

Generelt er det vores vurdering, at uddragene konkretiserer de psykiske belastninger, der ellers ofte kan fremstå brede og diffuse. I et enkelt tilfælde forekommer stikordene fra anmeldelsen nærmest misvisende (jf. tekstboks 7), hvilket også viser, at sprogbrugen inden for det psykiske område ikke er entydig i samme grad som ved hudsygdomme og MSB.

”Der var en masse ting i beskrivelsen, som ikke var i stikordene, fx vold, manglende overholdelse af aftaler, ekstra opgaver, tidspress. Der er så mange forskellige problematikker – og der er ikke sammenhæng mellem stikordet og beskrivelsen. Der er væsentligt mere kød på beskrivelsen. Giver mig hint til, hvilken retning jeg skal hente data” (tilsynsførende efter tilsyn). -Relateret til tekstboks 7

Fordi de psykiske udfordringer sjældent viser sig materielt under tilsynsbesøgene, er der et behov for at få flere ord på de psykiske udfordringer. I tillæg hertil er der flere sproglige uklarheder, hvor følelsesmæssig belastning og engagement ligger tæt op ad hinanden. Belastningerne kan opleves meget forskelligt, mens ’vrid’ eller ’uhensigtsmæssige stillinger’ påvirker medarbejdernes fysik på en mere entydig måde. Af disse grunde vurderes uddragene om arbejdsbelastninger at være særligt nyttige i forhold til afdækningen af det psykiske arbejdsmiljø.

3.4 UDDRAGENES BETYDNING FOR AFGØRELSE

Der er ikke tydelige tegn på, at uddragene om arbejdsbelastninger giver afgørelser, der ellers ikke ville være truffet. Dette hænger naturligt sammen med muligheden for at genfinde problemstillingen og herefter at dokumentere den i selve tilsynsbesøget. Herudover kan det være vanskeligt for de tilsynsførende at afgøre, om de ved et almindeligt, risikobaseret tilsyn ville have fundet de samme problemstillinger. Enkelte tilsynsførende giver udtryk for, at de ville have haft mulighed for at træffe afgørelserne uden uddragene.

”Vi havde truffet afgørelserne alligevel, men det handler om emnet. Vi traf fire afgørelser” (tilsynsførende efter tilsyn).

Hovedparten af de tilsynsførende vurderer dog, at den ekstra viden fra uddragene om arbejdsbelastninger kvalificerer afdækningen.

”Det er ikke sikkert, at jeg ville have fundet det, hvis jeg ikke havde den baggrundsviden. Det gav mig en mistanke om, at der var noget helt galt. Stikordene gav mig ikke det samme. Beskrivelsen gav mig krudt til at indhente de data, jeg skulle bruge til at give et forbud om tidspres og overarbejde” (tilsynsførende efter tilsyn).

Samtidig er det dog også tydeligt, at de begrænsede muligheder for at dokumentere belastningen konkret under tilsynsbesøget oftest fører til en vejledning om det pågældende emne. De to nedenstående citater er eksempler på dette og på, at der også heri ligger en konkret vurdering fra den tilsynsførende her som i andre tilsynsforhold.

”Ikke endnu. Reelt kunne jeg godt sige, at de skulle have et påbud. På den måde er uddraget brugbart – der kommer en vejledning ud af det, men nok ikke et påbud” (tilsynsførende efter tilsyn).

”Jeg har givet en reaktion – en vejledning. Jeg har ikke kunnet påvise en sundhedsskadelig påvirkning” (tilsynsførende efter tilsyn).

4. Konklusion og anbefalinger

Evalueringen af pilotprojektet viser overordnet, at de ekstra baggrundsoplysninger om erhvervssygdomme er værdsat af de tilsynsførende, og at de både potentielt, og i flere tilfælde aktuelt, bidrager til at øge kvaliteten af tilsynene. Det vurderes ikke, at informationerne resulterer i flere reaktioner, men de giver mulighed for en bedre og mere konkret dialog om relevante arbejdsmiljøproblematikker på arbejdspladsen.

Forberedelsestiden øges ikke væsentligt

De ekstra oplysninger medfører ikke væsentligt ekstra forberedelsestid for de tilsynsførende. Enkelte beretter, at de bruger 5-10 minutter ekstra, men heri ligger ofte, at de tilsynsførende opsøger flere oplysninger, fordi deres nysgerrighed er blevet vakt af uddragene om erhvervssygdomme.

Uddrag om arbejdsbelastninger fører ikke til flere reaktioner

Uddragene om arbejdsbelastninger giver umiddelbart ikke anledning til flere reaktioner i form af påbud, men giver i mange tilfælde anledning til bedre vejledning. Informationerne kaster lys på et sårbart område på arbejdspladsen, og denne opmærksomhed kan anvendes i en samtale om arbejdsmiljø, arbejdsgange, sikkerhedsudstyr osv. I den udstrækning, at dialog i tilsynet er en effektiv metode, er uddragene om erhvervssygdomme med til at understøtte og forbedre denne metode.

De tilsynsførende kan ikke reagere alene på baggrund af uddragene om arbejdsbelastninger. De skal stadig opspore problemerne med de sædvanlige redskaber og kunne føre selvstændig dokumentation for dem. Dialogens og observationens rolle i tilsynet er derfor stadig lige central.

Uddragene om arbejdsbelastninger øger kvaliteten af tilsynene

Overordnet vurderer de tilsynsførende, at kvaliteten af tilsynene løftes med uddragene om erhvervssygdomme. Det er som beskrevet bearbejdede uddrag, hvor det relevante og væsentlige for at kunne afdække risikofaktorerne i virksomheden er medtaget. I modsætning hertil har tilsynsførende i kontrolgruppen adgang til 'fritekst', som er uredigerede lægeanmeldelser. Disse kan, som kontrolgruppen angiver, være vanskelige at forstå og bruge konkret i tilsynet.

Generelt betyder uddragene, at der skabes en bedre dialog, hvor de tilsynsførende er i stand til at fokusere på de arbejdsmiljøproblemer, som er eller har været relevante for virksomheden. Vejledning og dialog antages at resultere i, at virksomheden i større omfang bliver klædt på til at håndtere problemer og forebygge skader og erhvervssygdomme.

Det er generelt opfattelsen blandt de tilsynsførende, at uddragene om erhvervssygdomme er mere anvendelige end stikordene. Stikordene er relativt kortfattede og nogle gange direkte misvisende ift. den detaljerede beskrivelse og den faktiske situation.

Særligt fremhæves det, at der med uddragene tilføres mere specifik viden om produkter og arbejdsgange samt i få tilfælde også, hvilke områder eller hvem der er udsat for arbejdsbelastningen. Flere beskriver nytte i form af, at de med uddragene får en øget baggrundsforståelse for arbejdsmiljøproblemerne. De tilsynsførende ønsker sig imidlertid også, at uddragene i denne sammenhæng bliver mere præcise, idet det ikke i alle tilfælde beskrives lige udførligt.

Uddragene er særligt anvendelige i forhold til hudsygdomme og psykiske arbejdsmiljøproblemer, men i mindre grad i forhold til muskelskeletbelastninger

Det er tydeligt, at uddragene om arbejdsbelastninger bidrager væsentligt til afdækningen af virksomhedens arbejdsmiljø i beskrivelsen af, hvilke kemiske produkter og hvilke værnemidler (fx handsker) der har været anvendt. Ligeledes er der også i flere af uddragene anført en tidsangivelse for påvirkningen i timer eller andel af arbejdstid. Dette gør det lettere for den tilsynsførende at spørge konkret og samtidig være grundigt forberedt på netop de beskrevne produkter og værnemidler.

På samme vis er der i pilotprojektet eksempler på, at der gennem den mere udførlige beskrivelse i uddragene om psykiske arbejdsbelastninger opnås viden, som gør det lettere at lede samtalen under tilsynet ind på specifikke relationer eller processer. Også i forhold til psykiske belastninger er der eksempler på, at uddragene om arbejdsbelastninger gør det muligt for tilsynsførende at forberede deres tilsyn bedre i form af overvejelser om, hvem vedkommende skal sikre sig at få talt med, og ved at medbringe de rette redskaber fx spørgeguide i forbindelse med mobning.

Af de tre arbejdsmiljøproblemer er anvendeligheden af uddragene mindst ved muskelskeletbelastninger. Det skyldes, at flere af de tilsynsførende har en oplevelse af, at den viden, de får på grundlag af uddragene, i høj grad svarer til den viden, de allerede har på baggrund af deres branchekendskab, selvom der også er eksempler på, at uddragene skærper nogle af de tilsynsførendes blik for muskelskeletbelastningerne.

Uddragene om arbejdsbelastninger kan kaste lys over mindre synlige arbejdsprocesser i virksomheden

De tilsynsførende giver udtryk for, at uddragene om arbejdsbelastninger er mest givende, når de beskriver forhold på virksomheden, som de tilsynsførende normalt ikke ville have haft fokus på. Det kan være arbejdsprocesser, der ikke omhandler virksomhedens hovedopgave (fx rengøring på et bibliotek) eller arbejdsmiljøproblemstillinger, der ligger uden for branchens prioriterede områder.

Uddragenes betydning afhænger ikke af tilsynsførende eller virksomhedens karakteristika

Pilotprojektet kan ikke påvise, at uddragene om arbejdsbelastninger har særligt stor betydning i forhold til store versus små virksomheder. Behovet for at få angivet den faggruppe eller afdeling, hvor arbejdsbelastningen findes, er naturligt større i en stor virksomhed, hvor mulighederne er flere end i små virksomheder.

Ligeledes har pilotprojektet heller ikke vist, at uddragene om arbejdsbelastninger er særligt nyttige for nogle tilsynsførende end andre. Det skal dog understreges, at alle de deltagende tilsynsførende er erfarne, hvorved

variationen mellem dem ikke forekommer væsentlig. Samtidig understreger erfaring som fælles karakteristikum, at også meget erfarne tilsynsførende har nytte af de mere udførlige beskrivelser via uddragene.

Evalueringen viser dog, at der blandt de tilsynsførende er forskellige holdninger til, i hvilken grad forudgående viden om virksomheden er nyttig eller forstyrrer deres observationer under tilsynet. Dette er en holdningsforskel, der eksisterer, uanset hvilke oplysninger der stilles til rådighed, men som naturligt har betydning for anvendelsen af yderligere viden og det oplevede behov herfor.

4.1 ANBEFALINGER

Ovenstående konklusioner fører til en generel **anbefaling af at gøre oplysninger om erhvervs sygdomme tilgængelige i det risikobaserede tilsyn**. Bearbejdede uddrag (som i pilotforsøget) er én mulighed, som pilotforsøget viser er anvendelig uden at tilføre væsentlig ekstra forberedelse hos de tilsynsførende. Der ligger dog heri en betydelig opgave i at udarbejde uddragene, som naturligt må indgå i Arbejdstilsynets samlede vurdering.

Vælges det at skabe viden via bearbejdede uddrag, anbefales det, at **viden om påvirkningsperioden for den tilskadekomne i den konkrete virksomhed** fremgår af anmeldelsen. Disse oplysninger viser ”kontrol-interviewene” eksisterer ved tilsyn på baggrund af erhvervs sygdomme, hvormed oplysningerne forventeligt let kan overføres. Viden om påvirkningsperioden bidrager til vurderingen af den konkrete arbejds situationens betydning i forhold til den anmeldte arbejdsbelastning. Der er også et ønske om at kende tilskadekomnes navn og cpr. nr., men det er vores vurdering, at i og med at tilsynet omhandler virksomhedens arbejdsmiljø generelt og ikke er en del af en konkret sagsbehandling, vil det ikke kunne godtgøres, at disse personfølsomme data er nødvendige for tilsynet. En juridisk vurdering heraf kan overvejes.

Der er blandt de tilsynsførende generelt et ønske om, at lægerne ved anmeldelsen er mere præcise i deres beskrivelser og skriver i et mere tilgængeligt sprog (hvorved bearbejdningen måske kan udelades). Dette kan naturligvis kun anbefales, men vi vurderer også, at en sådan anbefaling er uden for Arbejdstilsynets handlerum og forholdsvis urealistisk.

En anden anbefaling er at gøre **stikordene mere præcise**, hvilket med eller uden et bearbejdet uddrag vurderes at være nyttigt. Stikordene ved anmeldelsen fremkommer via lægens afkrydsning af forudbestemte kategorier. Hermed bliver det også muligt at ændre svarkategorierne. Det er dog samtidig vurderingen, at specifik viden om konkrete produkter og tilhørende værnemidler fx i forbindelse med hudsygdomme er så komplekst et område, at stikord alene ikke kan give den viden, som de bearbejdede uddrag tilfører. Ligeledes vurderes det også at være nødvendigt med beskrivelser udover stikord, når arbejdsbelastningen omhandler psykiske arbejdsmiljøproblemer. I forhold til MSB vurderes det imidlertid, at forbedrede stikord og arbejdspladsrelaterede oplysninger ved anmeldelsen kan imødekomme store dele af behovet hos de tilsynsførende. Det ligger imidlertid uden for Arbejdstilsynets handlerum at gøre stikordene mere præcise end de nuværende.

Af arbejdspladsrelaterede oplysninger har vi ovenfor anbefalet, at påvirkningsperioden for den tilskadekomne fremgår. Herudover kan Arbejdstilsynet i anmeldelsen tilføje spørgsmål om, hvilken **afdeling i virksomheden** den tilskadekomne arbejder i, og hvilken **faggruppe** den tilskadekomne tilhører.

På baggrund af pilotprojektet kan det hermed **anbefales at anvende bearbejdede uddrag om arbejdsbelastninger som baggrundsviden for de risikobaserede tilsyn**. Vi har ikke datagrundlaget til at vurdere, om de gavnlige resultater af baggrundsoplysningerne begrænser sig til de tre områder, som er indgået i pilotprojektet. På baggrund af vores erfaring og forståelse af arbejdsmiljøområdet finder vi imidlertid ingen grund til at tro, at oplysninger om arbejdsbelastninger ikke også ville være relevante på andre arbejdsmiljøområder, om end der, som denne evaluering har vist, kan være en større nytte på nogle områder (hudsygdomme og psykiske belastninger) frem for andre (muskelskeletbelastninger). Det vil derfor give god mening at afprøve en udbredelse i hele tilsynsvirksomheden.

I afvejningen af ressourceforbrug og nytte kan det anføres, at evalueringen påpeger, at nogle arbejdsmiljøproblemer kan have større nytte end andre af de mere beskrivende uddrag, hvilket giver anledning til, at en udbredelse af pilotforsøget følges og vurderes. Samtidig er vi bekendte med, at alle tilsynsførende i Arbejdstilsynet fra medio december får adgang til oplysninger om påvirkninger, påvirkningsperiode og faggruppe i anmeldelsen af erhvervsygdomme via Vivi. Dette kan – på baggrund af pilotprojektets resultater – kun billiges, og det anbefales, at det følges nøje.



DANMARK

Oxford Research A/S
Falkoner Allé 20
2000 Frederiksberg
Danmark
Tel: (+45) 3369 1369
office@oxfordresearch.dk

NORGE

Oxford Research AS
Østre Strandgate 1
4610 Kristiansand
Norge
Tel: (+47) 4000 5793
post@oxford.no

SVERIGE

Oxford Research AB
Norrländsgatan 11
103 93 Stockholm
Sverige
Tel: (+46) 08 240 700
office@oxfordresearch.se

FINLAND

Oxford Research Oy
Helsinki:
Fredrikinkatu 61a, 6krs.
00100 Helsinki, Suomi
www.oxfordresearch.fi
office@oxfordresearch.fi

BRUXELLES

Oxford Research
C/o ENSR
5. Rue Archimède
Box 4, 1000 Brussels
www.oxfordresearch.eu
office@oxfordresearch.eu