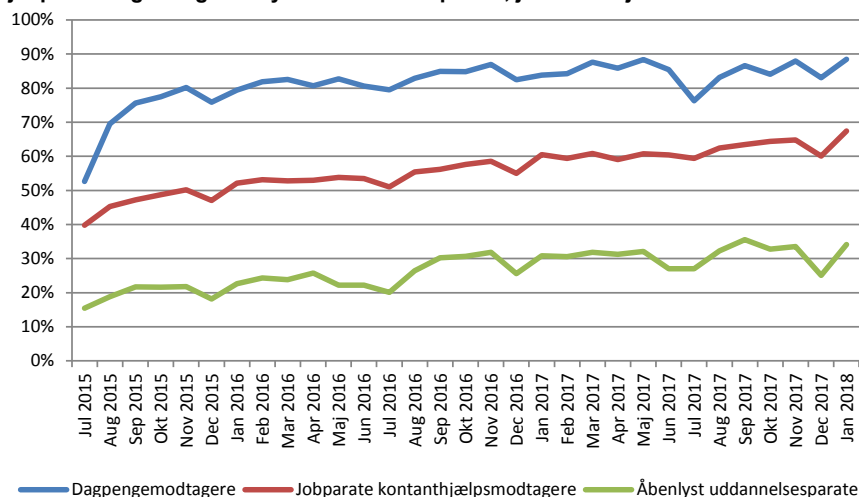




## Nøgletal for Joblog

Af nedenstående figur 1 og tabel 1 fremgår dækningsgraden for Joblog blandt dagpengemodtagere, jobparate kontanthjælpsmodtagere og åbenlyst uddannelsesparate uddannelseshjælpsmodtagere. Dækningsgraden viser, hvor mange personer i de nævnte målgrupper, der ikke er fritaget for brugen af jobloggen, som har anvendt jobloggen i perioden fra juli 2015 til januar 2018.

**Figur 1. Dækningsgraden for Joblog for dagpengemodtagere, jobparate kontanthjælpsmodtagere og åbenlyst uddannelsesparate, juli 2015 – januar 2018.**



Kilde: dfdg.dk.

Som det fremgår af figur 1, har dækningsgraden for jobparate kontanthjælpsmodtagere været svagt, men støt stigende siden juli 2015 og frem til begyndelsen af 2018. Dækningsgraden blandt jobparate kontanthjælpsmodtagere var i januar 2018 på ca. 68 pct. I januar 2018 var det lige over 20.000 kontanthjælpsmodtagere, der var omfattet af pligten til at joblogge.

Blandt åbenlyst uddannelsesparate uddannelsesmodtagere har brugen af Joblog ligeledes været svagt stigende. I januar 2018 var den ca. 34 pct. Der er dog tale om en forholdsvis lille målgruppe (ca. 1.750 personer i januar 2018).

For dagpengemodtagere, der omvendt er en meget stor målgruppe (lige over 100.000 personer i januar 2018), har dækningsgraden ligget relativt stabilt i perioden. I januar 2018 var den ca. 89 pct.

I forbindelse med den landsdækkende rådighedsmodel er andelen af dagpengemodtagere, der joblogger, højere end i den forelagte sag. Det skyldes blandt andet, at man i denne opgørelse ikke medregner dagpengemodtagere 6 uger op til en afmelding fx på grund af job. Det betyder også, at tallene er tre måneder ældre, da der er behov for at kunne medregne efterregistreringer. Herudover er der forskel i formålet med de to opgørelser, hvor Joblog udstillet på dfdg.dk skal måle implementeringsgrad, mens rådighedsmodellen skal danne grundlag for tilsyn.

Som det fremgår af tabel 1 samt figur 2, er der stor variation mellem kommunerne i dækningsgraden blandt de jobparate kontanthjælpsmodtagere. Fx fra omkring 83 pct. i København til omkring 27 pct. i Ikast-Brande (januar 2018).

**Tabel 1. Antal berørte personer og dækningsgrad for Joblog blandt dagpengemodtagere, jobparate kontanthjælpsmodtagere og åbenlyst uddannelsesparate uddannelsesmodtagere. Januar 2018.**

|                 | Dagpengemodtagere      |       | Jobparate kontanthjælpsmodtagere |       | Åbenlyst uddannelsesparate |       |
|-----------------|------------------------|-------|----------------------------------|-------|----------------------------|-------|
|                 | Antal berørte personer | Andel | Antal berørte personer           | Andel | Antal berørte personer     | Andel |
| Hele landet     | 108.749                | 88,5  | 20.343                           | 67,5  | 1.745                      | 34,2  |
| Albertslund     | 566                    | 90,6  | 249                              | 63,1  | 8                          | 25,0  |
| Allerød         | 255                    | 87,1  | 22                               | 59,1  | 2                          | 0,0   |
| Assens          | 742                    | 88,5  | 151                              | 75,5  | 38                         | 34,2  |
| Ballerup        | 783                    | 90,2  | 175                              | 75,4  | 29                         | 20,7  |
| Billund         | 386                    | 90,4  | 32                               | 65,6  | 18                         | 50,0  |
| Bornholm        | 890                    | 90,9  | 110                              | 61,8  | 15                         | 40,0  |
| Brøndby         | 832                    | 90,7  | 287                              | 72,5  | 1                          | 0,0   |
| Brønderslev     | 712                    | 86,2  | 152                              | 65,8  | 7                          | 42,9  |
| Dragør          | 153                    | 88,9  | 24                               | 66,7  | 1                          | 0,0   |
| Egedal          | 536                    | 93,3  | 70                               | 75,7  | 1                          | 100,0 |
| Esbjerg         | 2.240                  | 85,0  | 348                              | 70,7  | 29                         | 48,3  |
| Fanø            | 54                     | 94,4  | 10                               | 90,0  | 8                          | 75,0  |
| Favrskov        | 668                    | 87,6  | 43                               | 58,1  | 8                          | 12,5  |
| Faxe            | 629                    | 88,6  | 157                              | 63,1  | 7                          | 0,0   |
| Fredensborg     | 573                    | 90,2  | 113                              | 60,2  | 4                          | 0,0   |
| Fredericia      | 977                    | 89,9  | 291                              | 57,4  | 15                         | 33,3  |
| Frederiksberg   | 2.155                  | 88,6  | 430                              | 73,5  | 27                         | 25,9  |
| Frederikshavn   | 1.502                  | 85,9  | 222                              | 72,5  | 18                         | 11,1  |
| Frederikssund   | 582                    | 88,5  | 143                              | 68,5  | 7                          | 28,6  |
| Furesø          | 501                    | 88,4  | 92                               | 29,3  | 20                         | 60,0  |
| Faaborg-Midtfyn | 973                    | 85,7  | 146                              | 67,1  | 6                          | 0,0   |
| Gentofte        | 976                    | 89,4  | 148                              | 66,2  | 3                          | 0,0   |

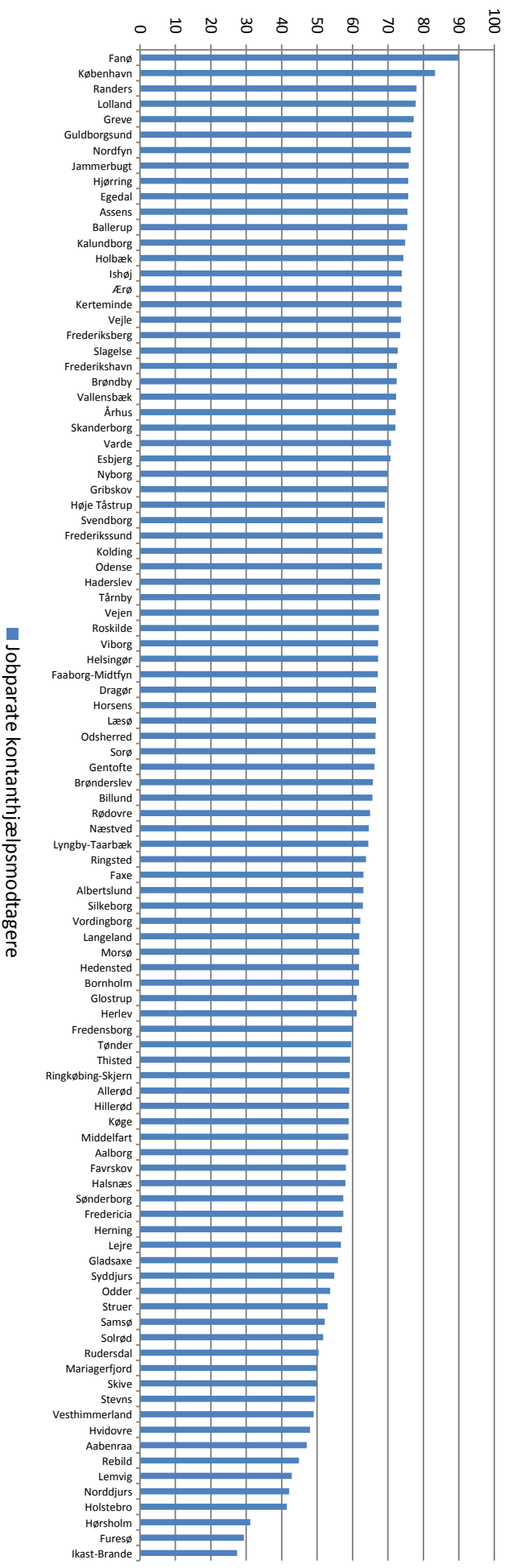
|                |        |      |       |      |    |       |
|----------------|--------|------|-------|------|----|-------|
| Gladsaxe       | 1.208  | 88,7 | 308   | 55,8 | 11 | 18,2  |
| Glostrup       | 453    | 87,9 | 134   | 61,2 | 3  | 33,3  |
| Greve          | 720    | 89,4 | 123   | 77,2 | 10 | 30,0  |
| Gribskov       | 539    | 89,2 | 96    | 69,8 | 9  | 66,7  |
| Guldborgsund   | 1.004  | 88,3 | 352   | 76,7 | 26 | 26,9  |
| Haderslev      | 905    | 87,6 | 208   | 67,8 | 2  | 0,0   |
| Halsnæs        | 521    | 86,6 | 131   | 58,0 | 15 | 46,7  |
| Hedensted      | 618    | 86,2 | 76    | 61,8 | 33 | 18,2  |
| Helsingør      | 976    | 90,3 | 317   | 67,2 | 19 | 31,6  |
| Herlev         | 507    | 91,3 | 103   | 61,2 | 42 | 33,3  |
| Herning        | 1.334  | 87,1 | 396   | 57,1 | 5  | 20,0  |
| Hillerød       | 697    | 88,4 | 144   | 59,0 | 12 | 50,0  |
| Hjørring       | 1.545  | 87,5 | 235   | 75,7 | 5  | 0,0   |
| Holbæk         | 1.235  | 87,8 | 242   | 74,4 | 16 | 6,3   |
| Holstebro      | 860    | 88,8 | 123   | 41,5 | 27 | 25,9  |
| Horsens        | 1.543  | 86,7 | 225   | 66,7 | 28 | 25,0  |
| Hvidovre       | 986    | 88,3 | 198   | 48,0 | 3  | 0,0   |
| Høje Tåstrup   | 1.055  | 90,4 | 363   | 69,1 | 18 | 55,6  |
| Hørsholm       | 259    | 90,3 | 45    | 31,1 | 1  | 100,0 |
| Ikast-Brande   | 745    | 87,9 | 124   | 27,4 | 21 | 42,9  |
| Ishøj          | 680    | 91,0 | 234   | 73,9 | 30 | 53,3  |
| Jammerbugt     | 765    | 87,2 | 87    | 75,9 | 6  | 33,3  |
| Kalundborg     | 860    | 87,8 | 203   | 74,9 | 43 | 32,6  |
| Kerteminde     | 472    | 86,4 | 88    | 73,9 | 38 | 36,8  |
| Kolding        | 1.492  | 89,1 | 319   | 68,3 | 29 | 10,3  |
| København      | 17.076 | 88,8 | 2.541 | 83,3 | 2  | 50,0  |
| Køge           | 925    | 88,9 | 202   | 58,9 | 10 | 50,0  |
| Langeland      | 276    | 90,2 | 63    | 61,9 | 8  | 37,5  |
| Lejre          | 327    | 86,2 | 37    | 56,8 | 23 | 34,8  |
| Lemvig         | 319    | 84,6 | 28    | 42,9 | 10 | 10,0  |
| Lolland        | 755    | 91,7 | 280   | 77,9 | 1  | 100,0 |
| Lyngby-Taarbæk | 725    | 88,8 | 90    | 64,4 | 6  | 33,3  |
| Læsø           | 81     | 84,0 | 9     | 66,7 | 2  | 0,0   |
| Mariagerfjord  | 801    | 86,8 | 172   | 50,0 | 1  | 0,0   |
| Middelfart     | 564    | 88,7 | 68    | 58,8 | 3  | 0,0   |
| Morsø          | 342    | 91,5 | 42    | 61,9 | 4  | 25,0  |
| Norrdjurs      | 817    | 86,2 | 102   | 42,2 | 12 | 33,3  |
| Nordfyn        | 590    | 90,7 | 110   | 76,4 | 26 | 15,4  |
| Nyborg         | 545    | 88,1 | 117   | 70,1 | 10 | 20,0  |
| Næstved        | 1.591  | 87,4 | 503   | 64,6 | 49 | 16,3  |

|                   |       |      |       |      |     |      |
|-------------------|-------|------|-------|------|-----|------|
| Odder             | 277   | 89,5 | 54    | 53,7 | 16  | 12,5 |
| Odense            | 4.811 | 88,0 | 1.042 | 68,3 | 41  | 56,1 |
| Odsherred         | 494   | 90,5 | 212   | 66,5 | 9   | 55,6 |
| Randers           | 1.924 | 89,2 | 283   | 78,1 | 20  | 35,0 |
| Rebild            | 489   | 87,7 | 107   | 44,9 | 9   | 44,4 |
| Ringkøbing-Skjern | 753   | 89,2 | 76    | 59,2 | 4   | 25,0 |
| Ringsted          | 608   | 87,0 | 138   | 63,8 | 3   | 0,0  |
| Roskilde          | 1.333 | 90,3 | 209   | 67,5 | 5   | 80,0 |
| Rudersdal         | 585   | 91,6 | 113   | 50,4 | 2   | 0,0  |
| Rødovre           | 831   | 86,3 | 277   | 65,0 | 37  | 13,5 |
| Samsø             | 89    | 83,1 | 23    | 52,2 | 15  | 33,3 |
| Silkeborg         | 1.525 | 85,6 | 216   | 63,0 | 1   | 0,0  |
| Skanderborg       | 723   | 87,0 | 43    | 72,1 | 62  | 41,9 |
| Skive             | 675   | 86,7 | 68    | 50,0 | 4   | 0,0  |
| Slagelse          | 1.565 | 86,6 | 371   | 72,8 | 17  | 29,4 |
| Solrød            | 287   | 87,5 | 29    | 51,7 | 11  | 27,3 |
| Sorø              | 504   | 84,7 | 134   | 66,4 | 17  | 47,1 |
| Stevns            | 350   | 85,7 | 81    | 49,4 | 15  | 46,7 |
| Struer            | 326   | 89,0 | 34    | 52,9 | 11  | 45,5 |
| Svendborg         | 1.219 | 88,1 | 248   | 68,5 | 36  | 41,7 |
| Syddjurs          | 664   | 84,6 | 93    | 54,8 | 12  | 0,0  |
| Sønderborg        | 1.112 | 85,3 | 303   | 57,4 | 17  | 11,8 |
| Thisted           | 750   | 86,8 | 86    | 59,3 | 20  | 55,0 |
| Tønder            | 679   | 87,3 | 62    | 59,7 | 4   | 75,0 |
| Tårnby            | 733   | 89,5 | 121   | 67,8 | 17  | 47,1 |
| Vallensbæk        | 288   | 90,6 | 47    | 72,3 | 10  | 30,0 |
| Varde             | 774   | 88,4 | 120   | 70,8 | 16  | 25,0 |
| Vejen             | 620   | 89,4 | 83    | 67,5 | 14  | 28,6 |
| Vejle             | 1.931 | 88,2 | 266   | 73,7 | 4   | 50,0 |
| Vesthimmerland    | 699   | 87,1 | 202   | 49,0 | 4   | 0,0  |
| Viborg            | 1.454 | 85,6 | 177   | 67,2 | 44  | 36,4 |
| Vordingborg       | 815   | 86,1 | 275   | 62,2 | 230 | 35,7 |
| Ærø               | 80    | 88,8 | 23    | 73,9 | 134 | 48,5 |
| Aabenraa          | 935   | 91,6 | 306   | 47,1 | 39  | 20,5 |
| Aalborg           | 5.111 | 88,6 | 932   | 58,8 | 321 | 34,0 |
| Århus             | 7.975 | 87,6 | 905   | 72,2 | 182 | 36,8 |

Anm.: Antal berørte personer dækker over antal i målgruppen, der ikke er fritaget for brug af Joblog. Afhængigt af målgruppen kan man blandt andet fritages for Joblog under barsel, ferie eller under deltagelse i tilbud.

Kilde: dfdg.dk.

Figur 2. Dækningsgraden for Joblog blandt jobparate kontakthjælpsmodtagere. December 2017.



Amm.: Kommunerne er sorteret efter dækningsgraden for jobparate kontakthjælpsmodtagere. Kilde: dfdg.dk.