

Deloitte.



Evaluering af revurderingstidspunktet

Bidrag til delanalyse 4: Analyse af kommunernes vurdering af
uarbejdsdygtighed

20. September 2017

Indledning

Delanalyse 4: Analyse af kommunernes vurdering af uarbejdsdygtighed efter § 7

Baggrund og formål

Det er intentionen med fremrykningen af revurderingstidspunktet at sikre fokus på en tidlig indsats og en hurtigere tilbagevenden til arbejdsmarkedet.

Samtidig er det et væsentligt element i reformen, at sygedagpengemodtagere, der ved revurderingstidspunktet ikke kan få deres sygedagpenge forlænget, men fortsat er uarbejdsdygtige, får ret til et jobafklaringsforløb med ressourceforløbsydelse.

Delanalyse 4 har derfor til formål at belyse, om der er udfordringer med kommunernes anvendelse af § 7.

Datagrundlag for delanalyse 4

Datagrundlaget for delanalyse 4 består af:

- Ankestyrelsens praksisundersøgelse om sygedagpengelovens § 7 om uarbejdsdygtighed fra april 2016.
- Opdateret oversigt over Ankestyrelsen omgørelsesprocent i relation til § 7. Data er hentet fra Ankestyrelsens statistikbank og baserer sig på resultatet af Ankestyrelsens afgørelser i kommunale sager, der er påklaget til Ankestyrelsen.

Delanalysens struktur

Denne afrapportering indeholder en opdateret oversigt over omgørelsesprocenten i relation til § 7 på landsplan.

Den opdaterede oversigt perspektiveres til resultaterne fra Ankestyrelsens praksisundersøgelse fra april 2016.

Af rapporteringen er struktureret med følgende indhold:

- Overblik over udviklingen i omgørelsesprocenten s. 3-4.
- Perspektivering fra praksisundersøgelsen s. 5
- Baggrund om § 7 s. 6

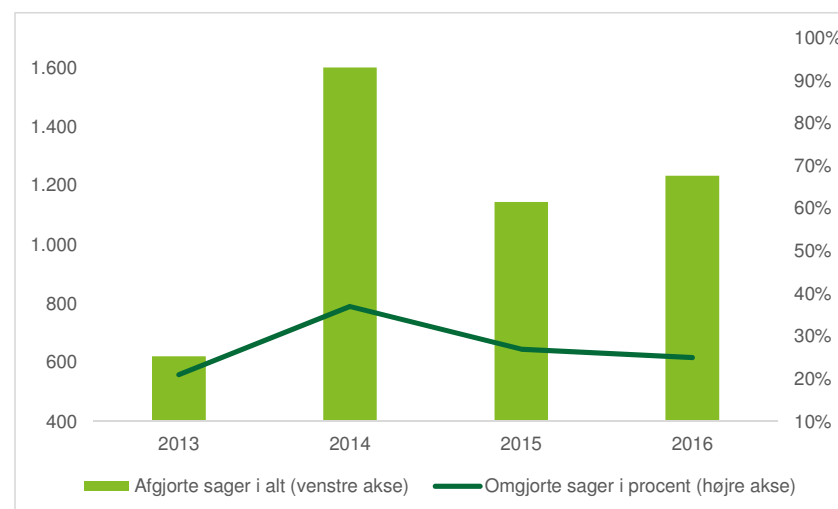
Overblik: Udviklingen i omgørelsesprocenten

Delanalyse 4: Analyse af kommunernes vurdering af uarbejdsdygtighed efter § 7

Hovedresultater

- Generelt er andelen af korrekte afgørelser i forhold til uarbejdsdygtighed efter § 7 steget i landets kommuner siden reformen trådte i kraft.
- I 2016 omgjorde Ankestyrelsen 25 procent af alle klager vedr. uarbejdsdygtighed efter § 7. Dermed er der sket et fald i andelen af omgjorte klager på 12 procentpoint fra 37 procent i 2014, hvor reformen trådte i kraft, jf. figur 1.
- Udviklingen fra 2015 til 2016 viser, at på trods af en mindre stigning i antallet af afgjorte sager, er der sket et mindre fald i omgørelsesprocenten i samme periode, jf. figur 1.
- Faldet i omgørelsesprocenten afspejler, at der er færre fejl i de sager, som påklages til Ankestyrelsen.
- Den faldende tendens i omgørelsesprocenten siden 2014 kan således indikere, at kommunernes har færre udfordringer i forhold til at vurdere uarbejdsdygtig er faldet siden den reformens ikrafttrædelse.

Figur 1. Udvikling i andelen af omgjorte klager vedr. uarbejdsdygtighed efter § 7 på landsplan.



Kilde: Ankestyrelsens statistikbank.

Note: Bemærk at 2013 kun omhandler afgørelser truffet i 2. halvår 2013. På landsplan var sagsbehandlingstiden 130 dage i 2016.

Note: Andelen af afgjorte sager i 2014 er afledt af, at Ankestyrelsen gennemførte en ekstraordinær indsats for at afvikle en pukkel af sager. Afgørelserne i 2014 er alle truffet efter den lovgivning, der var gældende inden reformens ikrafttrædelse. Det skyldes sagsbehandlingstiden på daværende tidspunkt.

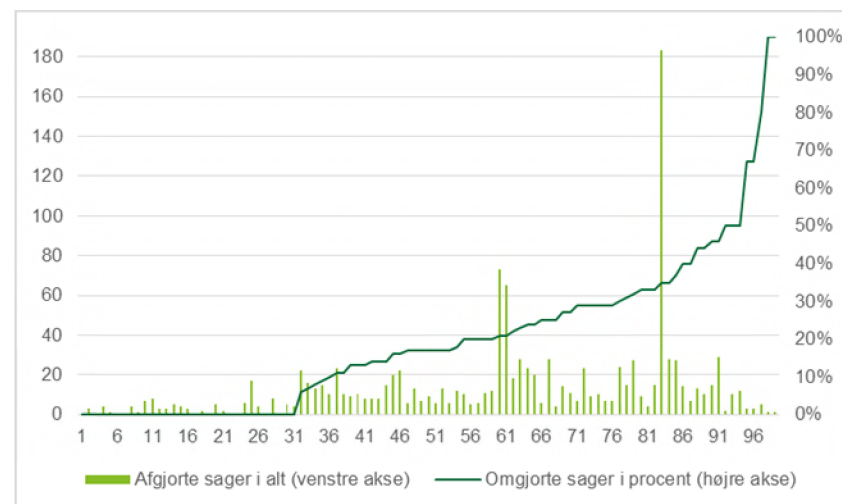
Overblik: Udviklingen i omgørelsesprocenten

Delanalyse 4: Analyse af kommunernes vurdering af uarbejdsdygtighed efter § 7

Langt størstedelen af landets kommuner har færre end 10 afgjorte sager og har fået omgjort mellem 0-2 sager i 2016

- På landsplan var den gennemsnitlige omgørelsesprocent 25 i 2016.
- Der er 31 kommuner, hvor der er omgjort 0 procent af de indsendte klager, eller hvor der ikke er afgjort sager, jf. figur 2.
- I de 67 kommuner, hvor der er omgjort minimum én sag, er der stor spredning. Den maksimale omgørelsesprocent er 100 procent, og den mindste er 6 procent.
- Der ses ikke en direkte sammenhæng mellem antallet af afgjorte sager og andelen af omgjorte sager på tværs af landets kommuner. Dog er der en tendens til, at de kommuner, der har de højeste omgørelsesprocenter (over 50 procent), også har fået truffet få afgørelser, ligesom de kommuner, som har de laveste omgørelsesprocenter, også har fået afgjort få sager.

Figur 2. Andelen af omgjorte klager vedr. uarbejdsdygtighed efter § 7 i 2016 fordelt på landets kommuner.



Kilde: Ankestyrelsens statistikbank.

Perspektivering fra praksisundersøgelsen

Delanalyse 4: Analyse af kommunernes vurdering af uarbejdsdygtighed efter § 7

Viden fra praksisundersøgelsen

- Praksisundersøgelsen fra april 2016 viser, at kommunerne har vurderet i overensstemmelse med gældende regler og praksis i 85 procent af de 115 gennemgåede sager, jf. tabel 1.

Konkret i forhold til afgørelse ved revurderingstidspunktet

- Ankestyrelsens sagsgennemgang omfatter 16 sager, hvor kommunerne har standset udbetalingen af sygedagpenge ved revurderingstidspunktet, jf. tabel 2.
- I 14 ud af de 16 sager vurderer Ankestyrelsen, at kommunerne har truffet en korrekt afgørelse.
- I 2 ud af de 16 sager, svarende til ca. 13 procent, ville Ankestyrelsen enten have hjemvist eller ændret kommunens afgørelse, hvis der var tale om en klagesag, jf. tabel 2. Årsagen var, at kommunerne mangler at indhente væsentlige oplysninger til at kunne afgøre om sygemeldtes uarbejdsdygtighed efter § 7.
- Selvom datagrundlaget i praksisundersøgelsen i forhold til revurderingstidspunktet er begrænset, så tyder gennemgangen af de 16 sager ikke på, at det fremrykkede revurderingstidspunkt har betydning for kommunernes afgørelser.

Tabel 1. Ankestyrelsens vurdering af afgørelsernes korrekthed

| | Antal | Andel |
|---|-------|-------|
| Ja, afgørelsen er i overensstemmelse med regler og praksis | 98 | 85% |
| Nej, afgørelsen ville blive ændret eller sagen hjemvist, hvis det havde været en klagesag | 17 | 15% |
| I alt | 115 | 100% |

Kilde: Ankestyrelsens praksisundersøgelse om sygedagpengelovens § 7 om uarbejdsdygtighed

Tabel 2. Standsningstidspunkt i Ankestyrelsens gennemgåede sager

| | Antal | Hjemvisning/Ændring | Andel |
|--|-------|---------------------|-------|
| Standsning før revurderingstidspunkt | 62 | 9 | 15% |
| Standsning på revurderingstidspunkt | 16 | 2 | 13% |
| Standsning efter revurderingstidspunkt | 20 | 0 | 0% |
| I alt | 98 | 11 | 11% |

Kilde: Ankestyrelsens praksisundersøgelse om sygedagpengelovens § 7 om uarbejdsdygtighed

*Ved en hjemvisning bliver sagen sendt tilbage til kommunen, der skal behandle sagen og træffe afgørelse en gang til. Det kan være fordi, Ankestyrelsen mener, at der mangler yderligere oplysninger, eller der er tale om alvorlige sagsbehandlingsfejl, som ikke umiddelbart kan rettes op i klagesagsbehandlingen

Baggrund om § 7

Delanalyse 4: Analyse af kommunernes vurdering af uarbejdsdygtighed efter § 7

Sygedagpengelovens § 7 om uarbejdsdygtighed

Formålet med praksisundersøgelsen er at belyse kommunernes anvendelse af § 7 i praksis, og om sagerne er tilstrækkeligt oplyste på afgørelsestidspunktet. Undersøgelsen har fokuseret på følgende sagskategorier:

- *Sager, hvor kommunen giver afslag på sygedagpenge fra første fraværdsdag efter et af stykkerne i sygedagpengelovens § 7.*
- *Sager, hvor kommunen efter sygedagpengelovens § 7, stk. 3, standser udbetalingen af sygedagpenge til en lønmodtager, der er i beskæftigelse, fordi kommunen vurderer, at borgeren kan stå til rådighed på det brede arbejdsmarked.*
- *Sager, hvor kommunen standser udbetalingen af sygedagpenge til en ledig efter sygedagpengelovens § 7, stk. 4, fordi kommunen vurderer, at borgeren kan varetage arbejde inden for det arbejdsområde, vedkommende står til rådighed for.*
- *Sager, hvor kommunen standser udbetalingen af sygedagpenge efter sygedagpengelovens § 7, stk. 5, fordi kommunen vurderer, at borgerens helbredsmæssige tilstand er stationær, og pågældende ikke er berettiget til revalidering, ressourceforløb, fleksjob eller førtidspension*