

**Deloitte.**



## **Evaluering af revurderingstidspunktet**

Bidrag til delanalyse 2: Analyse af kommunernes anvendelse  
af forlængelsesreglerne ved revurderingstidspunktet

20. September 2017

# Indledning

## Delanalyse 2: Analyse af kommunernes anvendelse af forlængelsesreglerne ved revurderingstidspunktet

### Baggrund og formål

Det er et væsentligt element i reformen, at sygedagpengemodtagere, der ved revurderingstidspunktet ikke kan få deres sygedagpenge forlænget, men fortsat er uarbejdsdygtige, får ret til et jobafklaringsforløb med resourceforløbsydelse.

Et succeskriterium for det nye revurderingstidspunkt er derfor, at de afgørelser, der træffes i kommunerne om, at sygedagpengene forlænges, eller den sygemeldte overgår til jobafklaringsforløb, er korrekte.

Delanalyse 2 skal belyse, om der ved revurderingstidspunktet træffes rigtige afgørelser i sager om ophør af sygedagpenge.

### Datagrundlag for delanalyse 2

Datagrundlaget for delanalyse 2 består af:

- Ankestyrelsens praksisundersøgelse om revurdering og forlængelse af sygedagpengeperioden fra november 2015.
- Opdateret oversigt over Ankestyrelsen omgørelsesprocent i sager om varighedsbegrænsning og forlængelse. Data er hentet fra Ankestyrelsens statistikbank og baserer sig på resultatet af Ankestyrelsens afgørelser i kommunale sager, der er påklaget til Ankestyrelsen\*.

### Indhold

Denne afrapportering indeholder en opdateret oversigt over omgørelsesprocenten i Ankestyrelsen vedr. varighedsbegrænsning og forlængelse efter §§ 24-29 på landsplan\*.

De opdaterede resultater perspektiveres til resultaterne fra Ankestyrelsens praksisundersøgelse fra november 2015.

Afrapporteringen er struktureret med følgende indhold:

- Overblik: Udviklingen i omgørelsesprocenten s. 3-4.
- Perspektivering fra praksisundersøgelsen s. 5.
- Cases: Eksempler på de to hyppigste typer af udfordringer s. 6.

\*Bemærk at tallene vedrørende sager efter reformen omhandler afslag på forlængelse af sygedagpenge ved revurderingstidspunktet efter 22 uger. Tallene vedrørende sager før reformen omhandler afslag på forlængelse ved den daværende såkaldte varighedsbegrænsning efter 52 uger

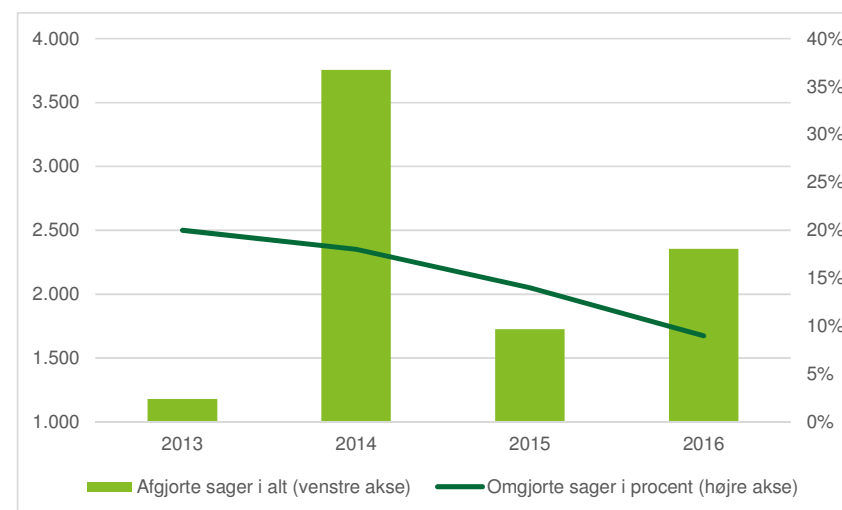
# Overblik: Udviklingen i omgørelsesprocenten

## Delanalyse 2: Analyse af kommunernes anvendelse af forlængelsesreglerne ved revurderingstidspunktet

### Hovedresultater

- Andelen af omgjorte klager vedr. varighedsbegrænsning/revurdering og forlængelse (den grønne linje) er på landsplan faldet støt, siden reformen trådte i kraft.
- I 2014, hvor reformen trådte i kraft, omgjorde Ankestyrelsen 18 procent af de påklagede sager vedr. varighedsbegrænsning/revurdering og forlængelse §§ 24-29. I 2016 var omgørelsesprocenten 9 procent.
- Siden året for reformens ikrafttrædelse er omgørelsesprocenten således halveret, jf. figur 1.
- I samme periode er antallet af afgjorte sager faldet med ca. 38 procent fra ca. 3.800 sager i 2014 til ca. 2.400 sager i 2016, ligesom antallet af indkomne sager generelt på sygedagpengeområdet er faldet med 25 procent fra 7.000 til ca. 5.200 sager.
- Faldet i omgørelsesprocenten afspejler, at der er færre fejl i de sager, som påklages til Ankestyrelsen.
- Den faldende tendens i omgørelsesprocenten kan således indikere, at kommunernes udfordringer i forhold til brug af forlængelsesreglerne er kommet til at fylde mindre, siden den nye reform trådte i kraft.

**Figur 1.** Udvikling i andelen af omgjorte klager vedr. varighedsbegrænsning/revurdering og forlængelse efter §§ 24-29 på landsplan, 2013\*-2016.



**Kilde:** Ankestyrelsens statistikbank.

**Note:** Bemærk at 2013 kun omhandler afgørelser truffet i 2. halvår 2013. På landsplan var sagsbehandlingstiden 230 dage i 2016.

Note: Antallet af afgjorte sager i 2014 skyldes, at Ankestyrelsen gennemførte en ekstraordinær indsats for at afvikle en pukkel af sager. Afgørelserne i 2014 er alle truffet efter den lovgivning, der var gældende inden reformens ikrafttræden. Det skyldes sagsbehandlingstiden på daværende tidspunkt.

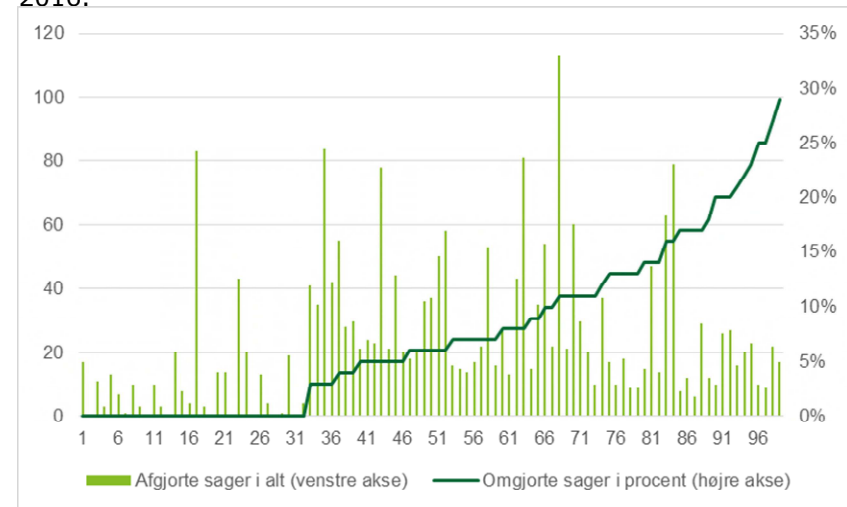
# Overblik: Udviklingen i omgørelsesprocenten

## Delanalyse 2: Analyse af kommunernes anvendelse af forlængelsesreglerne ved revurderingstidspunktet

### Data på kommuneniveau viser, at langt størstedelen af landets kommuner havde mellem 0-2 omgjorte sager i 2016

- På landsplan var den gennemsnitlige omgørelsesprocent 9 i 2016.
- Der er 32 kommuner, hvor der er omgjort 0 procent af de indsendte klager eller hvor der ikke er afgjort sager, jf. figur 2.
- I de 66 kommuner, hvor der i 2016 er omgjort minimum én sag, er der stor spredning. Den maksimale omgørelsesprocent er 29 procent, og den mindste er 3 procent.
- Ca. hver tredje kommune (27 kommuner) har en omgørelsesprocent over landsgennemsnittet på 9 procent.
- Der er en tendens til, at de kommuner, som har en høj omgørelsesprocent (over gennemsnit) generelt har færre end 20 afgjorte sager (dog bortset fra tre kommuner).

**Figur 2.** Kommunal spredning i i andelen af omgjorte klager vedr. varighedsbegrænsning/revurdering og forlængelse efter §§ 24-29 i 2016.



Kilde: Ankestyrelsens statistikbank.

# Perspektivering fra praksisundersøgelsen

## Delanalyse 2: Analyse af kommunernes anvendelse af forlængelsesreglerne ved revurderingstidspunktet

### Viden fra praksisundersøgelsen

- Ankestyrelsens praksisundersøgelse fra 2015 viser, at i 69 procent af de 125 gennemgåede sager er kommunens afgørelse i overensstemmelse med regler og praksis, jf. tabel 1.
- I 79 procent af sagerne har Ankestyrelsen vurderet, at der har været tilstrækkeligt oplysningsgrundlag til at træffe en afgørelse.
- Ifølge praksisundersøgelse var de to hyppigste årsager til, at afgørelsen ville blive ændret eller sagen hjemvist følgende:
  - Den hyppigste årsag var, at sagen ikke var tilstrækkeligt oplyst. Dette gjorde sig gældende i 54 procent af tilfældene, jf. tabel 2.
  - Den næsthypigste årsag var, at ingen af forlængelsesmulighederne var opfyldt. Dette gjorde sig gældende i 21 procent af tilfældene.

**Tabel 1.** Ankestyrelsens vurdering af afgørelsernes korrekthed

	Antal	Andel
Ja, afgørelsen er i overensstemmelse med regler og praksis	86	69%
Nej, afgørelsen ville blive ændret eller sagen hjemvist, hvis det havde været en klagesag	39	31%
I alt	125	100%

**Kilde:** Ankestyrelsens praksisundersøgelse om revurdering og forlængelse af sygedagpengeperioden.

**Tabel 2.** Årsager til afgørelser, der ville ændres eller hjemvises

	Antal	Andel
Manglende stillingtagen til én eller flere af forlængelsesmulighederne i sygedagpengelovens § 27, stk. 1	2	4%
Manglende henvisning til jobafklaringsforløb	1	2%
Manglende stillingtagen til retssikkerhedslovens § 7a	0	0%
Én af forlængelsesmulighederne er opfyldt	1	2%
Ingen af forlængelsesmulighederne er opfyldt	10	21%
Revurderingstidspunktet er beregnet forkert	0	0%
Sagen er ikke tilstrækkeligt oplyst	26	54%
Andet	8	17%
I alt	48	100%

**Kilde:** Ankestyrelsens praksisundersøgelse om revurdering og forlængelse af sygedagpengeperioden.

# Cases: Eksempler på de to hyppigste typer af udfordringer

## Delanalyse 2: Analyse af kommunernes anvendelse af forlængelsesreglerne ved revurderingstidspunktet

*Case 1 er et eksempel på en sag, hvor kommunen ikke har indhentet lægelige oplysninger om borgerens aktuelle tilstand inden revurderingstidspunktet.*

*Ankestyrelsen vurderede, at borgerens helbredstilstand ikke kunne afklares udelukkende på baggrund af journaloplysninger fra sygehuset.*

### **Case 1: Revurdering og forlængelse af sygedagpengeperioden**

Sagen vedrører en 61-årig borger, der blev sygemeldt den 14. juli 2014 på grund af smerter i hænder og fødder. Borgeren var på tidspunktet for sygemeldingen i beskæftigelse som social- og sundhedshjælper.

Revurderingstidspunktet var den 31. januar 2015, og i forbindelse hermed traf kommunen afgørelse om ophør af sygedagpengeudbetalingen og henvisning til jobafklaringsforløb. Afgørelsen er begrundet med, at borgerens helbredsmæssige og arbejdsmæssige situation er uafklaret. Borgeren har været til neurologisk undersøgelse og udredning på sygehuset og i medicinsk og fysioterapeutisk behandling.

I sagen foreligger lægelige oplysninger i form af journaloplysninger fra sygehus med seneste notat af den 12. november 2014. Af notatet fremgår, at borgerens kræfter er stabiliseret, og at tilstanden objektivt må betegnes som stationær. Borgeren har dog haft infektion i et sår efter biopsier, og såret er endnu ikke helt lægt. Næste konsultation er angivet til medio januar 2015

*Case 2 er et eksempel på en sag, hvor kommunen ikke har fulgt op på oplysningerne i statusattesten fra borgerens egen læge.*

*Ankestyrelsen vurderede, at oplysningsgrundlaget ikke var tilstrækkeligt til at vurdere en evt. forlængelse af sygedagpenge perioden*

### **Case 2: Revurdering og forlængelse af sygedagpengeperioden**

Sagen vedrører en 45-årig borger, der blev sygemeldt den 11. februar 2014 på grund af belastningsreaktion som følge af problemer på arbejdspladsen. Borgeren var på tidspunktet for sygemeldingen i beskæftigelse som pædagog.

Revurderingstidspunktet var den 31. august 2014, og i forbindelse hermed traf kommunen afgørelse om, at sygedagpengeperioden ikke kunne forlænges, men at borgeren skulle tilbydes et jobafklaringsforløb. Afgørelsen er begrundet med, at ingen af forlængelsesmulighederne er opfyldte, men at borgeren stadig er uarbejdsdygtig.

Egen læge har i statusattest af den 6. juni 2014 vurderet, at borgeren vil være sygemeldt i en måned (til den 13. juli 2014), hvorefter borgeren forventedes at kunne arbejde "efter formåen" i en periode. Lægen har endvidere oplyst, at borgeren er i psykologbehandling. Ifølge lægen vil borgeren kunne omplaceres til andet lignende job