



MINISTEREN

Transport-, Bygnings- og Boligudvalget
Folketinget

Dato 27. februar 2017
J. nr. [j.nr.]

Frederiksholms Kanal 27 F
1220 København K

Telefon 41 71 27 00

Transport-, Bygnings- og Boligudvalget har i brev af 9. februar 2017 stillet mig følgende spørgsmål (TRU alm. del), som jeg hermed skal besvare.

Spørgsmål nr. 325:

Ministeren bedes kommentere materialet fra Skallebølle beboerforenings foretræde for udvalget den 9. februar 2017 om linjeføringen af den kommende jernbane på Vestfyn, jf. TRU alm. del - bilag 185.

Svar:

Jeg har bedt Vejdirektoratet forholde sig til det fremsendte materiale fra foretrædet for Transport-, Bygnings- og Boligudvalget d. 9. februar 2017. Vejdirektoratet oplyser følgende:

”Materialet fra Skallebølle beboerforening omhandler - ud over forholdene ved Skallebølle – også forhold af relation for Erhvervsområdet i Ejby og nærheden til Nørre Aaby. Problemstillingerne i Middelfart Kommune behandles også i andre udvalgsbesvarelser, hvorfor der her fokuseres på området ved Skallebølle.

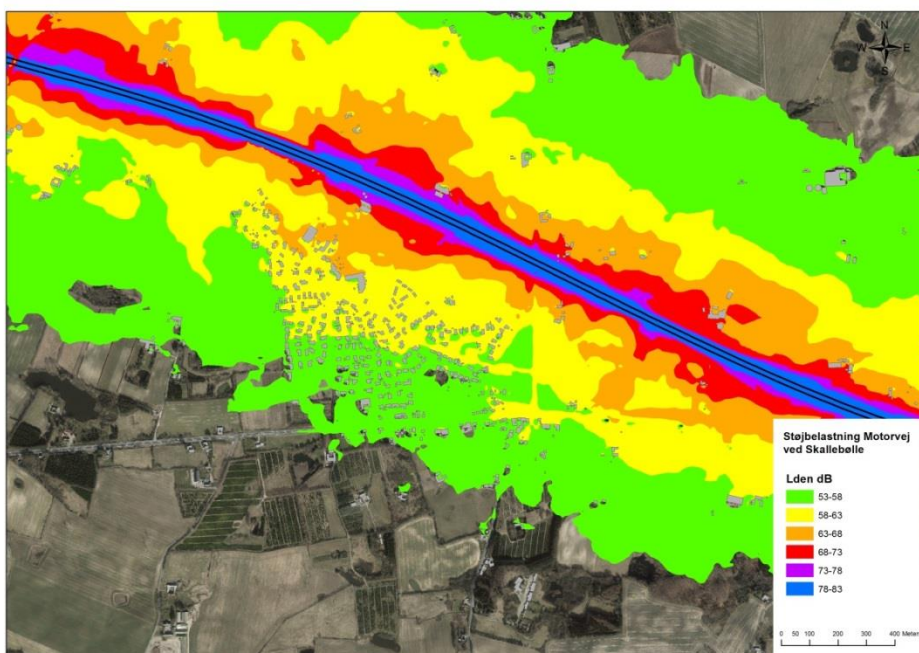
Skallebølle er beliggende syd for Fynske Motorvej og relativt tæt på rasteanlæg Kildebjerg Syd. Området er ret kuperet, og ved den sydlige linjeføring af jernbanen vil denne forløbe mellem landsbyen og rasteanlægget. Der vil være behov for at ekspropriere 4-5 ejendomme, der ligger i landsbyens østlige ende og tættest på motorvejen.

På en stor del af strækningen ved Skallebølle vil jernbanen forløbe i afgravning, hvilket betyder, at støjdbredelsen fra jernbanen på den strækning vil være forholdsvis begrænset.

Vejdirektoratet har i forbindelse med den offentlige høring af projektet gennemført supplerende støjberegninger. Et udsnit af støjkortlægningen ved Skallebølle er nedenfor vist, hvor det første kort viser støjdbredelsen fra jernbanen (Forslag Syd), og det andet kort viser støjdbredelsen fra motorvejen.



Støjudbredelse fra Jernbanen (Forslag Syd) ved Skallebølle



Støjudbredelse fra Fynske Motorvej ved Skallebølle

Skallebølle er i dag påvirket af støjen fra Fynske Motorvej, som sammenlignet med støjen fra jernbanen, vil være klart dominerende for den samlede støjbelastning af landsbyen. Vejstøj opleves generelt mere generende end banestøj. Der er foretaget beregninger af den sammensatte støj fra vej og bane, der viser,



at det samlede gennemsnitlige trafikstøjniveau fra vej og bane klart er domineret af støjbidraget fra vejtrafikken. På den baggrund vurderes støjen fra jernbanen at være forholdsvis begrænset.

Vejdirektoratet har som en del af VVM-undersøgelsen gennemført en såkaldt nærhedsanalyse, der opgør, hvor mange boliger der vil være inden for 100, 200 og 300 m. fra de tre forskellige linjeføringsforslag for jernbanen. Resultatet er vist i denne tabel.

	Forslag Nord	Forslag Syd	Kombiforslag
Afstand til jernbanen			
Mindre end 100 m.	98	88	86
Mindre end 200 m.	242	248	213
Mindre end 300 m.	435	470	384

Antal boliger indenfor forskellige afstande til jernbanen (Rapport 559-2016 Vejdirektoratet)

Sammenfattende må man konkludere, at der ikke er væsentlig forskel i antallet af boliger, som vil være tæt på jernbanen ved de forskellige linjeføringer. Med andre ord, så vil en eventuel placering af jernbanen nord for motorvejen blot betyde, at andre boliger vil komme tæt på jernbanen.

Afslutningsvist skal det bemærkes, at Energinet.dk har oplyst, at man ikke er bekendt med planer om flytning af gasledningen over Vestfyn af andre årsager end, hvis den ligger i vejen for en evt. ny jernbane.”

Med venlig hilsen



Ole Birk Olesen