

ERONOM

BORGMESTEREN



Herning
Kommune

Sekretariatet
Rådhuset, Torvet
7400 Herning
Tlf.: 9628 2828

www.herning.dk

Kontaktperson:
Marie Jensen

Dato: 15. januar 2016

Jmt. mdt.
22 JAN. 2016

Justitsministeriet
Slotsholmsgade 10
1216 København K

Kære Søren Pind

Som du er bekendt med, har Herning et stærkt ønske om at huse en jysk politiuddannelse. Behovet er i høj grad til stede. Samtidig er der, som det vil fremgå af dette brev, en række indlysende fordele ved at vælge Herning som uddannelsessted.

Danmarks eneste politiskole ligger i dag i Brøndby. Der er, ikke mindst i lyset af terrortruslen og den generelle vurdering af sikkerheden, politisk enighed om, at der skal uddannes flere politibetjente i årene, der kommer. En del unge ønsker imidlertid at uddanne sig relativt tæt på det geografiske område, hvor de kommer fra. Tal fra Ministeriet for Forskning, Innovation og Videregående Uddannelser (2013) viser således, at 77 pct. af de optagne studerende i Region Midtjylland også kommer fra Region Midtjylland.

Alene i Region Midtjylland vil der inden for de næste ti år komme til at mangle minimum 550 betjente. Det svarer til, at mere end halvdelen af politistyrken i Region Midtjylland skal skiftes ud på grund af alder og pensionering. Det viser den analyse fra Cowi, som jeg sender med dette brev. Og det er vel at mærke tallene fra den mest konservative prognose.

Medregner vi i den forbindelse udviklingen, hvor flere betjente søger og får ansættelse uden for politistyrken, bliver udfordringen endnu større.

Resultaterne i Cowi-analysen, som oprindeligt blev til på opfordring fra VIA University College, fik i foråret 2015 Herning Kommune til at arbejde målrettet med at undersøge mulighederne for en jysk politiuddannelse.

VIA University College har i meget positive vendinger omtalt Herning Kommunes initiativ og grundige forarbejde. Rektor ved VIA University College, Harald Mikkelsen, har således åbent peget på Herning som hjemsted. Det skete allerede i maj 2015, hvor Herning Kommune offentliggjorde tanker og forarbejde omkring muligheden for en politiuddannelse i Vestdanmark.

Selv om det nu står klart, at det ikke bliver en model med VIA University College som operatør af politiskolen, vil de stadig kunne være en relevant, understøttende aktør ved etableringen af politiskolen i Herning, eksempelvis i relation til efter- og videreuddannelse. VIA har stor og bred kontakt til en lang række faglige miljøer.

- 1 -

Herning Kommune behandler og gemmer alle dokumenter i alle sager elektronisk. Hvis du vil se de oplysninger, vi har registreret om dig, så kontakt sagsbehandleren af denne sag, som vil hjælpe dig videre. Du kan også læse mere om dine rettigheder på www.datatilsynet.dk

Også politidirektøren i Midt- og Vestjylland bakker op om Herning som hjemsted for en vestdansk politiuddannelse. Politidirektøren har blandt andet givet udtryk for, at en politiskole i Herning vil forbedre rekrutteringsmulighederne i de vstdanske politikredse. Samtidig ser politidirektøren positive muligheder i Hernings fremragende infrastruktur.

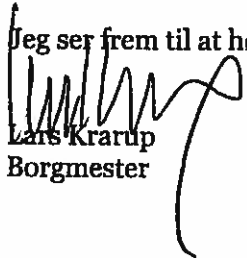
Herning har i en række sammenhænge vist sig som kommunen, hvor der er kort fra tanke til handling, og hvor der er stor erfaring med at etablere og realisere nyt projekter og nye initiativer. Geografisk ligger Herning helt centralt i Jylland. Infrastrukturen er i top. Herning er jernbaneknudepunkt, der er flere motorveje lige "til døren" og to lufthavne tæt ved byen. Stort set alle i den vestlige del af Danmark vil have let ved at komme til og fra byen.

Herning er i forvejen en etableret uddannelsesby med et godt studiemiljø. Herning huser blandt andre Aarhus Universitet og VIA. Der er masser af muligheder for at finde gode og moderne ungdomsboliger i Herning, hvor byrådet de senere år har prioriteret netop dette område meget højt. Alene i 2015 blev over 200 nye, attraktive studieboliger indviet i centrum, og flere er på vej i 2016.

Der er med andre ord mange og særdeles gode argumenter for at placere den kommende politiuddannelse i Vestdanmark i Herning. Vi har hele vejen igennem spillet en afgørende rolle i arbejdet med at tydeliggøre behovet og aktualisere problemstillingen, og vi har et grundigt og gennearbejdet oplæg til, hvordan skolen kan etableres.

En politiskole vil, hvorend den placeres i Herning Kommune, have let adgang til skyde- og træningsfaciliteter. Samtidig vil det være muligt at imødekomme ønsket om på samme tid at have en bynær placering og alligevel opnå en vis "afskærmning" fra omgivelserne.

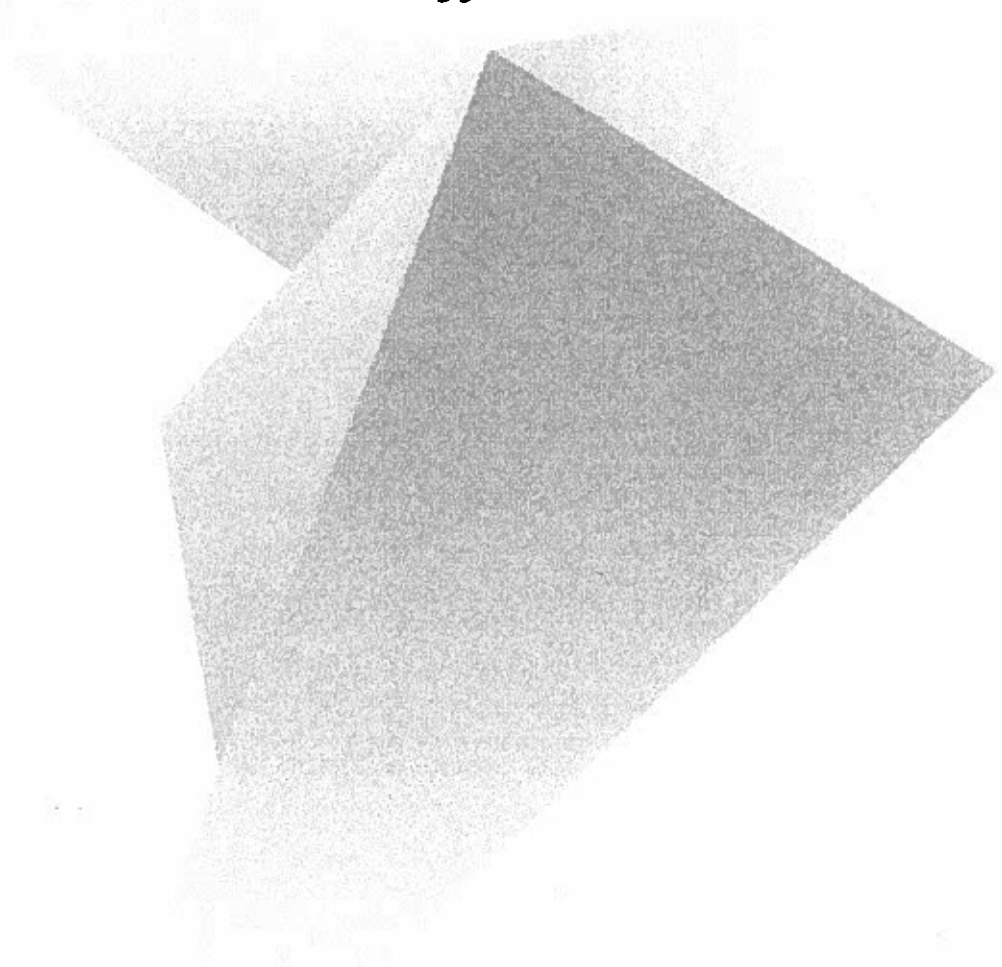
Jeg ser frem til at høre fra dig.


Lars Krarup
Borgmester

MARTS 2015

Fremtidens behov for arbejdskraft inden for politiområdet i Midtjylland

NOTAT



COWI

COWI

ADRESSE **COWI A/S**
Parasøvej 2
2800 Kongens Lyngby

TLF +45 56 40 00 00
FAX +45 56 40 99 99
WWW cowi.dk

MARTS 2015

Fremtidens behov for arbejdskraft inden for politiområdet i Midtjylland

NOTAT

INDHOLD

1	Indledning	7
2	Udbud og efterspørgsel efter politiuddannede	10
3	Metode	14
3.1	Fremskrivning af efterspørgslen	14
3.2	Fremskrivningen af udbuddet	16
3.3	Historisk analyse	19

1 Indledning

Dette notat præsenterer resultaterne af en analyse af det fremtidige behov for arbejdskraft inden for politiområdet i region Midtjylland.

Baggrund

Projektet skal ses i lyset af, at COWI-rapporten "*Fremtidens uddannelses- og beskæftigelsesmuligheder i Midtjylland*" tyder på, at der kan risikere at blive mangel på arbejdskraft med uddannelser inden for politi og forsvar i perioden frem til omkring 2024, såfremt de analyserede scenarier bliver til virkelighed. Arbejdsstyrken ventes således at falde væsentligt i løbet af perioden, og der kan derfor være risiko for, at efterspørgslen, dvs. behovet for arbejdskraft vil overstige udbuddet.

På politiområdet har Rigspolitiet det overordnede ansvar for at sikre en passende udvikling i politistyrken. Samtidig er alle optagne politielever, der fuldfører uddannelsen garanteret ansættelse et sted i Danmark. Til forskel fra de fleste uddannelser, følger altså her en ansættelsesgaranti med uddannelsen.

Professionsbacheloruddannelsen i politivirksomhed er desuden kendetegnet ved, at den del af uddannelsen, der foregår på skole, finder sted på Politiskolen i Brøndbyøster. De unge fra f.eks. region Midtjylland er således oftest nødt til at flytte til Hovedstadsområdet i forbindelse med uddannelsen.

Disse forhold stiller særlige krav til analysen af det fremtidige behov for arbejdskraft inden for politiområdet i Midtjylland.

Formål

Formålet med projektet er at analysere, hvorvidt der er risiko for, at der vil opstå mangel på politiuddannede i region Midtjylland i fremtiden enten som følge af at antallet af færdiguddannede falder og/ eller afgang fra arbejdsstyrken på grund af alder stiger.

Forudsætninger

Fremskrivningen er udført med COWIs fremskrivningsmodel FREMAD, som bl.a. er beskrevet i COWI-rapporten "*Fremtidens uddannelses- og beskæftigelsesmuligheder i Midtjylland*" og i metodeafsnittet i dette notat. Analysen bygger på en række forudsætninger, der er skitseret nærmere i metodeafsnittet, og hvoraf to vigtige forudsætninger allerede skal nævnes her.

Efterspørgslen

Udviklingen i efterspørgslen er vanskelig at fremskrive, fordi efterspørgslen efter politiuddannede er politisk bestemt. Dermed følger efterspørgslen efter politiuddannede ikke den generelle økonomiske udvikling, som ellers typisk ligger til grund for fremskrivninger af behovet for arbejdskraft.

Vi har alligevel valgt at vise resultatet, *såfremt* efterspørgslen udvikler sig som skitseret i tre forskellige scenarier, baseret på tre forskellige antagelser om den fremtidige udvikling i efterspørgslen efter politiuddannede, jf. tabellen nedenfor.

Det er vigtigt at slå fast, at fremskrivningen dermed *ikke* giver et billede af behovet for politiuddannede i fremtiden, men alene et billede af efterspørgslen for politiuddannede, *hvis* den udvikler sig som skitseret i de tre scenarier.

Vægtet branchescenarie	I dette scenarie antages det, at efterspørgslen efter politiuddannede følger væksten i de brancher, hvor faggruppen er ansat i dag. Idet der tages højde for, hvor stor en andel af faggruppen, der er beskæftiget inden for de enkelte brancher.
Nulvækstscenarie	I dette scenarie antages det, at efterspørgslen efter politiuddannede vil forblive på det samme niveau som i 2012.
Historisk scenarie	I dette scenarie antages det, at udviklingen i antallet af arbejdspladser for politiuddannede fra 2008 til 2012 også fortsætter fremover.

Udbuddet

Politiuddannelsen er bl.a. karakteriseret ved to forhold, der stiller yderligere krav til den anvendte metode:

1. Ved optag på politiskolen underskrives en ansættelseskontrakt. De nyuddannede politibetjente er altså garanteret beskæftigelse.
2. Politiuddannelsen udbydes kun et sted i Danmark. De nyuddannede politibetjente fordeles derefter ud i politikredsene ud fra en vurdering af behovet i de enkelte kredse.

Da fordelingen af arbejdsstyrken ud i politidistrikterne er centralt bestemt, er det mest optimalt at foretage en fremskrivning af arbejdsstyrken på landsplan for derefter at tage stilling til de aldersbetingede behov i alle politidistrikter. I dette projekt har der ikke været ressourcer til at gennemføre denne landsfremskrivning. I stedet er valgt en alternativ metode, hvor det kun er arbejdsstyrken i Midtjylland, der fremskrives.

For at gennemføre fremskrivningen har det derfor været nødvendigt at antage, at den relative tilgang af nyuddannede til region Midtjylland svarer til regionens relative andel af beskæftigelsen på landsplan. Hvis 20 % af politistyrken arbejder i region Midtjylland, vil vi altså i analysen antage, at 20 % af de nyuddannede ansættes i

region Midtjylland. Dette er en forsimpning, som kun over lang tid og i gennemsnit må antages at være gældende.

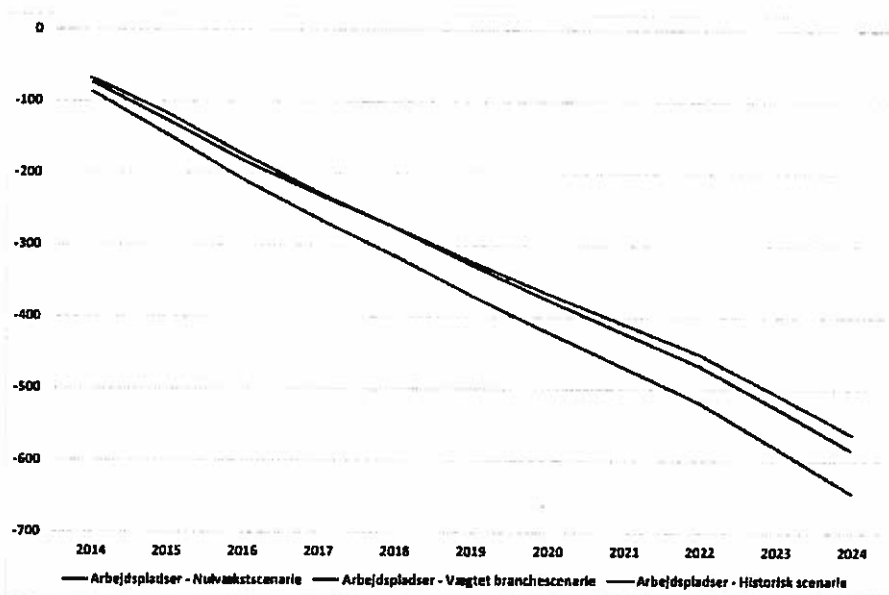
Som det fremgår af analysen er det dog vigtigt at holde sig for øje, at de to vigtigste determinanter for udviklingen i bestanden af politiuddannede er tilgangen til uddannelsen – og dermed det markante fald i optaget til uddannelsen i 2011 - og den aldersbestemte afgang fra arbejdsstyrken. Disse faktorer vil normalt spille en større rolle for arbejdsstyrken i region Midtjylland end mindre ændringer i den konkrete allokering af nyuddannede til regionen.

2 Udbud og efterspørgsel efter politiuddannede

Hovedresultater	Resultaterne af vores fremskrivninger viser, at givet de analyserede efterspørgselsscenerier giver et nogenlunde passende billede af udviklingen i det fremtidige behov for politiuddannede i region Midtjylland, er der risiko for, at der bliver stadig større mangel på personer med en uddannelse inden for politiområdet i hele fremskrivningsperioden (Figur 2-1). Arbejdsstyrken ventes således at falde væsentligt i løbet af fremskrivningsperioden på grund af et betydeligt fald i tilgangen til uddannelsen og en stor aldersbetinget afgang. Den endelige fordeling af arbejdsstyrken rundt omkring i landet vil antagelig blive foretaget centralt og vil naturligt søge at tage højde for ubalancer. Medmindre der er udsigt til overskud af politiuddannede i de øvrige regioner, tyder analysen imidlertid på, at antallet af arbejdspladser til politiuddannede vil skulle falde betydeligt svarende til godt 30 % for at undgå en væsentlig mangel på politiuddannede i Midtjylland på 10 års sigt.
Arbejdssteder	Personer med politiuddannelsen er ikke overraskende især beskæftiget inden for branchen offentlig administration, forsvar og politi (87 %) (Figur 2-2).
Nuværende balancituation	Ifølge den aktuelle Arbejdsmarkedsbalance er der balance mellem udbud og efterspørgsel efter politibetjente og –assistenter i såvel Øst- som Vestjylland ¹ .
Forventninger til fremtiden	Fremskrivningen tyder således på, at udbuddet af personer med en uddannelse inden for politiet vil falde fra 1.650 i 2012 til 1.100 i 2024 svarende til et fald på 34 %. Det hænger sammen med en stor andel af beskæftigede over 50 år, et betydeligt fald i optaget på uddannelsen i de senere år og et fald i erhvervsfrekvensen i de senere år.

¹ Arbejdsmarkedsbalancen for Østjylland og arbejdsmarkedsbalancen for Vestjylland - <http://brmidtjylland.dk/Arbejdsmarkedsbalancen.aspx> - offentliggjort d. 30/12 2014.

Figur 2-1 Den fremskrevne udvikling i overskud/underskuddet (dvs. den fremskrevne efterspørgsel minus det fremskrevne udbud) af personer med en professionsbacheloruddannelse inden for politiet i perioden 2014 – 2024



Note: Positive tal = overskud, negative tal = underskud.

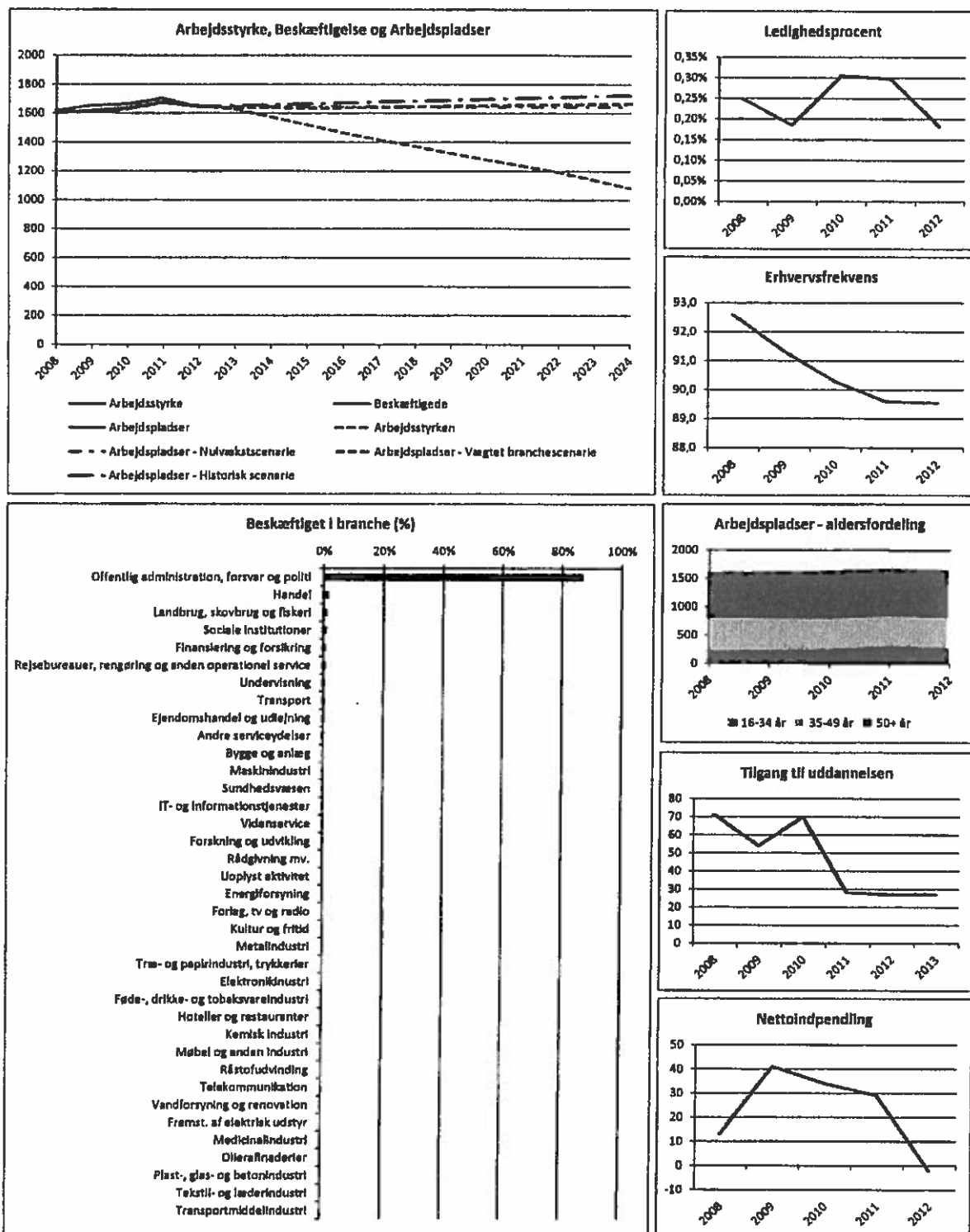
Udviklingen i efterspørgslen i fremskrivningsperioden – og den usikkerhed der knytter sig hertil – er som nævnt illustreret med de tre beskrevne scenarier, ifølge hvilke efterspørgslen enten antages at være konstant svarende til efterspørgslen i 2012 (*nulvækstscenariet*), stige med 1,3 % (*det vægtede branchescenarie*) eller stige med 4,9 % (*det historiske scenarie*) jf. Figur 2-2.

Hvis de analyserede efterspørgselsscenarioer giver et dækkende billede af udviklingen i det fremtidige behov for politiuddannede i region Midtjylland, tyder analysen på, at der kan risikere at blive stadig større mangel på personer med en uddannelse inden for politiet i hele fremskrivningsperioden, jf. Figur 2-1. Manglen vil i givet fald blive størst under forudsætningerne i det historiske scenarie og mindst under forudsætningerne i nulvækstscenariet.

Hvis det historiske scenarie viser sig at blive en realitet, dvs. hvis behovet for politiuddannede stiger svarende til udviklingen i antallet af arbejdspladser besat af politiuddannede i regionen i perioden 2008 - 2012, ventes der i 2024 et underskud på knapt 650 politiuddannede i region Midtjylland svarende til 59 % af arbejdsstyrken.

Hvis det vægtede branchescenarie bliver til virkelighed, ventes der i 2024 et underskud på knapt 600 politiuddannede svarende til ca. 54 % af arbejdsstyrken.

Figur 2-2 *Fremskrivning og historisk udvikling for personer med en uddannelse inden for politiområdet i Midtjylland i arbejdsstyrke, beskæftigelse og arbejdspladser. Historisk udvikling i ledighed, erhvervsfrekvens, aldersfordeling på arbejdspladserne, tilgang til uddannelsen og nettoindpendling til regionen, samt branchefordelt beskæftigelse 2012.*



Hvis efterspørgslen udvikler sig som forudsat i nulvækstscenariet, ventes der i 2024 et underskud på godt 550 politiuddannede svarende til 52 % af arbejdsstyrken.

Fremskrivningerne er baseret på en forudsætning om konstant nettoindpendling i de kommende år svarende til niveauet i 2012, hvor nettoindpendlingen var omkring 0, dvs. der pendlede nogenlunde lige så mange ind til region Midtjylland, som der pendlede ud af regionen.

Historisk udvikling	Figur 2-2 viser den historiske udvikling i en række centrale arbejdsmarkedsforhold ² .
Udbud og efterspørgsel	Historisk har gruppen været præget af en svagt stigende arbejdsstyrke i perioden 2008 – 2012. Det samme gælder beskæftigelsen og antallet af arbejdspladser. Fra 2008 – 2012 voksede arbejdsstyrken og beskæftigelsen med 3 %, mens antallet af arbejdspladser steg 2 %. Både arbejdsstyrken, beskæftigelsen og antallet af arbejdspladser faldt dog fra 2011 – 2012. Størst var faldet i antallet af arbejdspladser, der faldt 3 % fra 2011 – 2012.
Ledighed, aldersfordeling og erhvervsfrekvens	Ledigheden har i hele perioden 2008 – 2012 være lav (under 0,5 %). Den var i 2012 0,2 %. En ret stor del af arbejdspladserne var besat af 50+ årige i 2012 (51 %). Samtidig er der sket et fald i erhvervsfrekvensen fra 92,6 til 89,5 blandt personer med en uddannelse inden for området i perioden 2008 - 2012.
Pendling	Nettoindpendlingen har været faldende siden 2009 og var i 2012 tæt på 0 svarende til, at nogenlunde lige mange pendlede ind og ud af regionen.
Uddannelsen	Fra 2008 – 2013 har der været en gennemsnitlig tilgang til uddannelsen på 46 personer. Tilgangen er faldet betydeligt og blev mere end halveret i perioden fra 2008 til 2013 som følge af et stort fald i 2011.

² Data stammer fra COWIs analyser baseret på RAS - Danmarks Statistiks registerbaserede arbejdsstyrkestatistik samt Undervisningsministeriets databank.

3 Metode

3.1 Fremskrivning af efterspørgslen

Det er umiddelbart sværest at fremskrive **udviklingen i efterspørgslen** efter de enkelte faggrupper. Derfor har vi i tråd med den metode, vi anvendte i forbindelse med analysen af fremtidens uddannelses- og beskæftigelsesmuligheder i Midtjylland³, udarbejdet forskellige scenarier for udviklingen i efterspørgslen.

Konkret har vi udarbejdet følgende tre forskellige scenarier:

- › Vægtet branchescenarie
- › Nulvækstscenarie
- › Historisk scenarie

De tre forskellige scenarier udgør tre forskellige mulige udviklingsmønstre, baseret på tre forskellige antagelser om den fremtidige udvikling i efterspørgslen efter politiuddannede, jf. tabellen nedenfor.

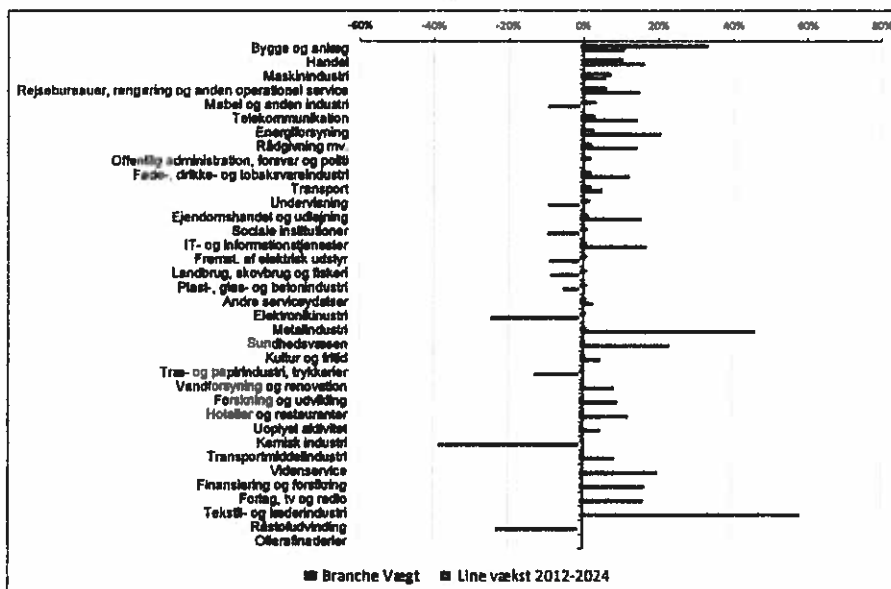
Vægtet branchescenarie	I dette scenarie antages det, at efterspørgslen efter politiuddannede følger væksten i de brancher, hvor faggruppen er ansat i dag. Det der tages højde for hvor stor en andel af faggruppen, der er beskæftiget inden for de enkelte brancher.
Nulvækstscenarie	I dette scenarie antages det, at efterspørgslen efter politiuddannede vil forblive på det samme niveau som i 2012.
Historisk scenarie	I dette scenarie antages det, at udviklingen i antallet af arbejdspladser for politiuddannede fra 2008 til 2012 også fortsætter fremover.

³ KKR Midtjylland, Region Midtjylland og Beskæftigelsesregion Midtjylland, 2014: Fremtidens uddannelses- og beskæftigelsesmuligheder i Midtjylland, udarbejdet af COWI A/S

Det skal bemærkes, at det historiske scenarie ofte vil adskille sig kraftigt fra de andre scenarier, da en fortsættelse af en historisk trend sjældent er specielt realistisk set over en længere periode.

Den forventede udvikling i efterspørgslen i det vægtede branchescenarie er baseret på SAM-K/ LINE-modellen⁴, der er en kommuneopdelte udgave af den makroøkonomiske model af dansk økonomi, kaldet ADAM (Annual Danish Aggregate Model)⁵. Ved koblingen til ADAM-modellens nationale fremskrivninger sikres således konsistens på nationalt plan.

Figur 3-1 LINE modellens forventning til væksten i antallet af arbejdspladser inden for de enkelte brancher i perioden 2012-2024 (orange søjle), samt andelen af de beskæftigede faggrupper, der er ansat på arbejdspladser i Midtjylland inden for de enkelte brancher (brune søjler).



Kilde: SAM-K/ LINE modellen (Center for Regional- og Turismeforskning (CRT))

Figuren ovenfor illustrerer elementerne i, hvordan vægtningen i det vægtede branchescenarie er fremkommet. Her vist for elektrikere. De brune søjler med "Branche vægt" viser hvor stor en andel af faggruppen, der arbejder inden for hver branche. De orange søjler med "Line vækst 2012-2024" viser den forventede vækst i antallet af arbejdspladser i Midtjylland fra 2012 til 2024 for hver branche. Det er

⁴ SAM-K/ LINE modellen er en regional model for erhverv og beskæftigelse, SAM-K/ LINE er et unikt værktøj udviklet og drevet af forskere ved Center for Regional- og Turisme forskning.

⁵ ADAM (Annual Danish Aggregate Model) er en makroøkonomisk model, der udvikles af Modelgruppen i Danmarks Statistik. Modellen giver en forenklet matematisk beskrivelse af den danske økonomis virkemåde og kan bl.a. benyttes til at forudsige økonomiske udviklingstendenser og beregne effekter af fx økonomisk-politiske indgreb. ADAMs hovedbrugere er de økonomiske ministerier, herunder Finansministeriet. Jf. <http://www.dst.dk/da/TilSalg/ADAM.aspx>

disse to tal, der for hver branche ganges sammen, og summeres over alle de brancher, hvor den pågældende faggruppe er ansat i dag. Herved opnås en væg-
tet vækstrate for faggruppen.

3.2 Fremskrivningen af udbuddet

Fremskrivningen af udbuddet	Udviklingen i udbuddet af politiuddannede påvirkes af flere faktorer. Nogle af de vigtigste faktorer er den demografiske udvikling, tilgangen til uddannelserne og produktionen af nyuddannede samt tilbagetrækningsmønstrene.
Den demografiske udvikling	Den demografiske udvikling har stor betydning for arbejdsstyrken, da skævheder i befolkningens alderssammensætning enten kan betyde relativ stor tilgang til arbejdsstyrken eller relativ stor afgang. Fremskrivningsperioden vil være præget af en markant stigende gennemsnitsalder i befolkningen. Dermed er der risiko for, at tilbagetrækningen fra arbejdsstyrken kommer til at overstige tilgangen.
Tilgang til uddannelserne og produktionen af nyuddannede	Tilgangen og produktionen af nyuddannede med specifikke uddannelser varierer over tid, især fordi de enkelte uddannelsers popularitet varierer, og fordi søgningen til de erhvervskompetencegivende uddannelser under et ligeledes varierer ⁶ . I perioder med økonomisk ustabilitet kan uddannelse være et attraktivt alternativ til en mere usikker tilværelse som ikke-faglært.
Tilbagetrækningsmønstre	Tilbagetrækningsmønstrene varierer meget fra faggruppe til faggruppe. Lovgivningen samt regler og aftaler om efterløn, førtids- og folkepension er med til at sætte rammerne for tilbagetrækningen fra arbejdsmarkedet. Den fremskrivning af udbuddet, som er anvendt i denne analyse, er mere konkret baseret på følgende faktorer:

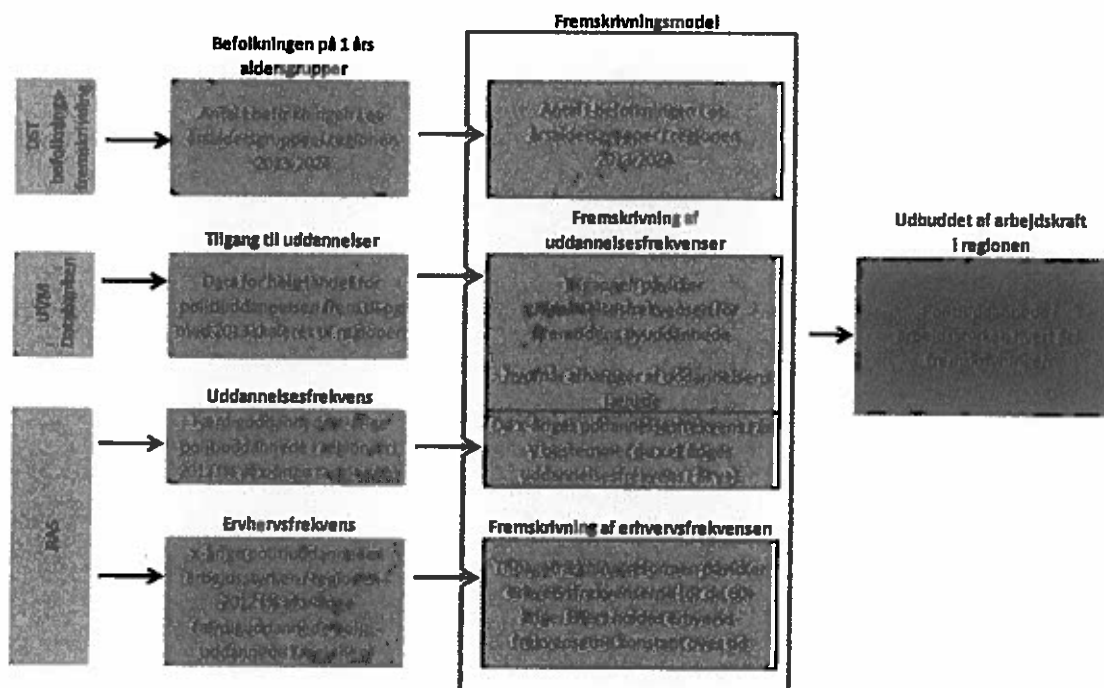
- › **De 16-66-åriges aldersudvikling de næste 10 år.** Da denne aldersgruppe allerede er født i dag, er usikkerheden omkring udviklingen i befolkningsprognosen relativ lille.
- › **Befolkningens uddannelsesfrekvenser, dvs. andelen af befolkningen i hver aldersgruppe (et-års intervaller), der har fuldført de pågældende uddannelser.** Her anvendes Danmarks Statistiks opgørelser over højeste fuldførte uddannelse for befolkningen i Midtjylland.
- › **Udviklingen i tilgangen til uddannelserne og fuldførelsesprocenterne for uddannelserne.** Tilgangen til uddannelserne er kendt frem til 2013, og det antages, at tilgangen i de efterfølgende år svarer til niveauet i 2013. Tallene er baseret på Undervisningsministeriets tal for tilgang og fuldførelsesprocenter. Tallene for politiuddannelsen trækkes på nationalt niveau. For at finde den forventede tilgang af nyuddannede til Midtjylland, skaleres den totale tilgang med andelen af den samlede politistyrke som arbejder i Midtjylland – ca. 14%.

⁶ Hertil kommer udsving i andelen af studerende, der fuldfører uddannelserne.

- › **Befolkningens erhvervsfrekvenser**, dvs. hvor stor en andel af befolkningen med de pågældende uddannelser, der enten er beskæftiget eller ledig og dermed en del af den samlede arbejdsstyrke.
- › **De forventede effekter af efterløns- og pensionsreformen**. Effekterne af reformen er indarbejdet i fremskrivningen, idet der dog ikke er taget højde for, hvor mange *flere*, der vil forlade arbejdsmarkedet før tid pga. af kritisk sygdom eller lignende end i dag.

Figuren illustrerer, hvordan data anvendes i fremskrivningen.

Figur 3-2 **Fremskrivning af udbuddet af arbejdskraft - fordelt på alder og uddannelse**



Danmarks Statistiks befolkningsfremskrivning giver grundlaget for det forventede antal personer i de enkelte etårsaldersgrupper i regionen hvert år frem til 2024.

På grundlag af data fra Danmarks Statistik beregner COWI uddannelsesfrekvenserne i efteråret 2012 for politiuddannelsen for befolkningen i regionen fordelt på etårsaldersgrupper. Uddannelsesfrekvenserne viser andelen af befolkningen i den pågældende aldersgruppe, der har fuldført den pågældende uddannelse.

På grundlag af data fra Undervisningsministeriets Databank og Den Koordinerede Tilmelding om udviklingen i tilgangen til uddannelse samt beregnede fuldførelsesprocenter – og de hidtidige uddannelsesfrekvenser – beregnes de forventede, fremtidige uddannelsesfrekvenser for de kommende 'generationer'.

I fremskrivningsmodellen antages de x-åriges uddannelsesfrekvenser i år y at svare til de x+1-åriges uddannelsesfrekvenser i år y+1 (idet befolkningsfremskrivnin-

gen bestemmer, hvor mange personer der forventes at være i den pågældende aldersgruppe i det pågældende år).

På dette grundlag beregnes antallet af personer i befolkningen i regionen i et-årsaldersgrupper, der har den pågældende uddannelse i det enkelte år.

På grundlag af data fra Danmarks Statistik beregner COWI erhvervsfrekvenserne i efteråret 2012 for hver af de analyserede uddannelser for befolkningen i regionen fordelt på etårsaldersgrupper. Erhvervsfrekvenserne viser andelen af befolkningen i den pågældende aldersgruppe med den pågældende uddannelse, der indgår i arbejdsstyrken, dvs. er ledig eller beskæftiget.

I fremskrivningsmodellen antages det som udgangspunkt, at de x-åriges erhvervsfrekvenser i år y er den samme som de x-åriges erhvervsfrekvenser i år y+1. Konsekvenserne af efterløns- og pensionsreformen indgår dog i beregningen af den fremtidige arbejdsstyrke. Alt i alt betyder det, at de enkelte aldersgruppers erhvervsfrekvenser ikke ændrer sig over tid bortset fra de ændringer, der følger af efterløns- og pensionsreformen.

På dette grundlag beregnes antallet af personer i Midtjylland i etårsaldersgrupper, der har den pågældende uddannelse, og som indgår i arbejdsstyrken i det enkelte år.

Den samme fremskrivning foretages for alle etårsaldersgrupper mellem 16 og 99 år for alle årene i fremskrivningsperioden. Fremskrivningen af den samlede arbejdsstyrke fremkommer ved efterfølgende at summere over alle aldersgrupperne.

Alt i alt kan antagelserne opsummeres på følgende måde:

Antagelser

Antagelser der ligger til grund for fremskrivningen af udbuddet af arbejdskraft:

- › De yngste aldersgruppers fremtidige uddannelsesfrekvenser antages at afspejle udviklingen i tilgangen til uddannelse frem til og med 2013 samt fuldførelsesprocenten i 2013. Det antages, at tilgangen i 2013 også bliver gældende for de efterfølgende år i fremskrivningsperioden.
- › Andelen af uddannede i procent af befolkningen følger i fremtiden de enkelte årgange. Det vil sige, at de 31-årige i 2014 har den samme andel uddannede som de 30-årige i 2013. Dette gælder dog ikke for de yngste aldersgrupper, hvor mange stadig er under uddannelse, jf. ovenfor.
- › Erhvervsfrekvenserne, dvs. andelen af uddannede i arbejdsstyrken i procent af uddannede i befolkningen, bliver holdt konstante på niveauet i november 2012, dog således at der i fremskrivningerne er søgt taget højde for effekten af efterløns- og pensionsreformen.
- › Det antages i modellen, at erhvervsfrekvenserne gradvis øges for de ældre aldersgrupper i takt med efterløns- og pensionsreformen. Dvs. at de 59-åriges erhvervsfrekvenser i november 2012 i de enkelte faggrupper anvendes som grundlag for fastsættelsen af erhvervsfrekvenserne i året, før den enkelte i

faggruppen får adgang til efterløn. Dette vil tendere til at overvurdere udbuddet af arbejdskraft en smule. Det antages desuden, at ingen 53+-årige fraskriver sig retten til efterløn. Dette vil tendere til at undervurdere udbuddet af arbejdskraft en smule. Det antages, at disse to tendenser opvejer hinanden.

- › Erhvervsfrekvenserne følger i fremtiden aldersgruppen. Det vil sige, at de 30-årige i 2015 har samme erhvervsfrekvens som de 30-årige i 2014.

3.3 Historisk analyse

Analyse af den historiske udvikling

Fremskrivningerne er suppleret med en analyse af den historiske udvikling i udbuddet og efterspørgslen efter de enkelte faggrupper i perioden 2008 til 2012. Mere konkret belyses den historiske udvikling i en række nøgleindikatorer, som på hver deres måde kan give en indikation af den fremtidige udvikling i udbuddet og efterspørgslen efter de belyste faggrupper.

De valgte nøgleindikatorer er:

- › Arbejdsstyrken
- › Antallet af beskæftigede med bopæl i regionen
- › Antallet af arbejdspladser i regionen
- › Ind- og udpendling til og fra regionen
- › Ledigheden
- › Aldersstrukturen på arbejdspladserne
- › Erhvervsfrekvensen
- › Tilgangen til den pågældende uddannelse

Udviklingen i disse nøgleindikatorer kan være med til at forklare, hvorfor fremskrivningen af udbuddet og efterspørgslen ser ud som den gør, og hvorfor den eventuelt afviger fra den historiske udvikling.

Helt centrale nøgleindikatorer er her dels udviklingen i aldersfordelingen blandt de beskæftigede, dels udviklingen i tilgangen til den pågældende uddannelse. Er der et stort antal ældre blandt de beskæftigede kan det forklare et eventuelt fald i udbuddet af arbejdskraft på længere sigt. På samme måde kan en stigning i tilgangen til uddannelsesforløb forklare, at udbuddet eventuelt vokser.



JUSTITSMINISTERIET

Justitsministeren

Lars Krarup
Herning Kommune
Rådhuset, Torvet
7400 Herning

Dato: **28 JAN. 2016**
Sagsnr.: 2016-092-0375
Dok.: 1850540

Kære Lars Krarup

Tak for din henvendelse af 15. januar 2016 om mulighederne for at placere en ny politiskole i det vestlige Danmark i Herning.

Jeg er glad for din interesse og forslaget til placeringen af den nye skole.

Den 17. november 2015 indgik regeringen sammen med Socialdemokraterne, Dansk Folkeparti, Liberal Alliance og Det Konservative Folkeparti aftalen "Et styrket politi. Et tryggere Danmark" om politiets og anklagemyndighedens økonomi i 2016-2019.

Aftalen tilfører politiet ekstra ressourcer og vil markant styrke politiet på vigtige områder som f.eks. indsatsen mod terror og indsatsen i Danmarks grænseområder.

Som en del af aftalen skal der etableres en ny politiskole i det vestlige Danmark for at imødekomme politiets fremtidige uddannelsesbehov og samtidig bidrage til øget aktivitet i hele Danmark og en bedre balance mellem landsdelene.

Med etableringen af en skole i det vestlige Danmark vil politiskolens uddannelsesaktiviteter fremover foregå på to skoler – én i Brøndby og én i det vestlige Danmark. Der vil på begge skoler blive gennemført grunduddannelse af nye politibetjente.

Der er fra flere sider vist stor interesse og præsenteret spændende forslag til placeringen af den nye politiskole. Regeringen glæder sig over den positive interesse, som beslutningen om en ny politiskole er blevet mødt med.

Slotsholmsgade 10
1216 København K.

Telefon 7226 8400
Telefax 3393 3510


www.justitsministeriet.dk
jm@jm.dk

For at sikre den bedst mulige løsning for etableringen af den nye politiskole, vil Rigspolitiet i samarbejde med Bygningsstyrelsen afklare de nærmere bygningsmæssige behov i forhold til bl.a. kapacitet, størrelse, særlige faciliteter og beliggenhed mv. Der skal også ses på, om der findes eksisterende bygninger, som kan anvendes til skolen, eller om der skal bygges nyt. På dette grundlag vil der blive udarbejdet et beslutningsoplæg for den konkrete udformning og lokalisering af en ny skole i det vestlige Danmark.

På den baggrund vil jeg på vegne af regeringen orientere forligskredsen for flerårsaftalen om de videre planer.

Jeg har orienteret Rigspolitiet om din henvendelse.

Med venlig hilsen


Søren Pind