

## Torp, Kimmi (KTO010)

---

**Fra:** Søren Steensen [Soren.Steensen@99454545.dk]  
**Sendt:** 3. april 2016 17:01  
**Til:** Merete Engel Christensen  
**Cc:** Mikael Klitgaard  
**Emne:** SV: Etablering af politiets uddannelsescenter i det vestlige Danmark

Til: Merete Engel Christensen

Eksisterende bygning i Brønderslev Kommune der kunne anvendes til nyt uddannelsescenter er Dronninglund Sygehus, Nørregade 19, Dronninglund, som ejes af Region Nordjylland  
<http://map.krak.dk/m/ytaHy>  
<https://www.google.dk/maps/place/N%C3%B8rregade+19,+9330+Dronninglund/@57.1621739,10.2865483,17z/data=!3m1!4b1!4m2!3m1!1s0x464ed763acdc72c5:0xc887b00aba2708f3>

Sygehuset består af erhvervsareal på 10.117 m2 fordelt over områdets bygninger og grunden er på 27.593 m2. Dele af bygningsmassen er udlejet til Udlændingestyrelsen, Falck og Aalborg Kommune. De kontraktuelle forhold med lejerne muliggør, at Udlændingestyrelsen forlader bygningerne med udgangen af 2016, Falck kan opsiges med 6 mdrs. varsel og Aalborg Kommune kan tidligst fraflytte den villa de lejer den 1. marts 2018.

Dronninglund by er placeret ca. 6 km. fra frakørsel 16 på motorvej E45, i alt ca. 25 min. kørsel fra Aalborg Lufthavn. Byen er betjent af flere busruter  
Idrætsfaciliteter findes på Dronninglund hallerne, Rørholtvej 18, som er placeret ca. 1 km. fra sygehuset  
Nærmeste flugtskydningsbane er Kærsgård Engvej 15, 9320 Hjallerup (ca. 8 kms afstand)  
Nærmeste skydebane er placeret i Aalborg og Nørresundby området, ligeledes er dette gældende for køretekniske anlæg

Du er velkommen til at kontakte kontorchef Niels Sloth, Bygningskontoret Region Nordjylland (97648119/40947996) for at træffe aftale om fremvisning eller at fremskaffe tegninger ol. på ejendommen.

Med venlig hilsen

Søren Steensen  
Kommunaldirektør  
Brønderslev Kommune

99454401 / 25268393

---

**Fra:** Merete Engel Christensen [mailto:MCH@bygst.dk]  
**Sendt:** 18. marts 2016 17:56  
**Til:** Søren Steensen  
**Emne:** Etablering af politiets uddannelsescenter i det vestlige Danmark

Til Søren Steensen

I forbindelse med etableringen af et uddannelsescenter i Vestdanmark har I overfor Rigspolitiet tilkendegivet jeres interesse for at huse det nye uddannelsescenter. Bygningsstyrelsen har gennem Rigspolitiet modtaget jeres henvendelse.

Rigspolitiet har i brev af 17. marts 2016 oplyst, at der i samarbejde med Bygningsstyrelsen skal foretages en analyse og vurdering af, om der kan findes eksisterende bygninger i det vestlige Danmark, der kan anvendes til et nyt uddannelsescenter eller om der skal bygges nyt.

Med henblik på en nærmere indkredsning og vurdering af de konkrete muligheder inden for den eksisterende bygningsmasse i jeres kommune skal Bygningsstyrelsen bede om at modtage oplysninger om:

- Ejendomme med et samlet bygningsareal på minimum 8.000 m<sup>2</sup> og gerne op til 15.000 m<sup>2</sup>, der vurderes at kunne disponeres til en politiskole
- Hittidige anvendelse (undervisning, kontor o.a.)
- Størrelse på grundareal/udenomsarealer
- Udvidelsesmuligheder (anslåede muligheder i m<sup>2</sup>)
- Ejerforhold
- Tegningsmateriale, matrikel- og oversigtskort
- Billedmateriale
- Lokalplanforhold
- Afstand til offentlig transport
- Afstand til hovedfærdselsåre
- Adgang til skydebane (indendørs og udendørs), idrætsfaciliteter (idrætshal og udendørs øvelsesbane) m.v. herunder afstand
- Afstand til køreteknisk anlæg
- Overnatningsfaciliteter (på ejendommen/i nærheden) (op til 150 personer)
- Kontaktinfo

Det skal i forlængelse af ovenstående bemærkes, at der ikke på nuværende tidspunkt er fastlagt et samlet bygningsareal for det nye uddannelsescenter. Ovenstående arealangivelser skal således alene tages som et foreløbigt pejlemærke med udgangspunkt i et minimum på 8.000 m<sup>2</sup>.

Bygningsstyrelsen er opmærksom på, at en del af ovenstående oplysninger kan indgå i det materiale I tidligere har fremsendt til Rigspolitiet, hvorfor der naturligvis kan tages udgangspunkt i dette.

Oplysningerne (i kort oversigtlig form) bedes fremsendt til undertegnede senest mandag den 4. april 2016.

Med venlig hilsen

**Merete Engel Christensen**  
*Chefkonsulent, kunderådgiver*

**Transport- og Bygningsministeriet**  
Bygningsstyrelsen  
Carl Jacobsens Vej 39/DK-2500 Valby  
Direkte + 45 41 70 10 91  
[mch@bygst.dk](mailto:mch@bygst.dk) / [www.bygst.dk](http://www.bygst.dk)

## Torp, Kimmi (KTO010)

---

**Fra:** Sørensen Margit. MARSO [marso@esbjergkommune.dk]  
**Sendt:** 4. april 2016 15:34  
**Til:** Merete Engel Christensen  
**Cc:** Søtrup Johnny. JOHS; Kjær Hans. HANKJ; Schlüter Jesper Westmarch. JES3  
**Emne:** SV: Etablering af politiets uddannelsescenter i det vestlige Danmark  
**Vedhæftede filer:** Skrivelse vedr. etablering af politiets uddannelsescenter i Esbjerg.docx;  
Politiskole\_placering.pdf

Kære Merete Engel Christensen

På vegne af kommunaldirektør Otto Jespersen fremsendes materiale vedrørende etablering af politiets uddannelsescenter i Esbjerg.

Venlig hilsen

**Margit Sørensen**

Chefsekretær

---

### Fællesforvaltning

Byrådssekretariat  
Torvegade 74  
6700 Esbjerg

Tlf. 76 16 10 02  
Mobil 40 20 86 23

[marso@esbjergkommune.dk](mailto:marso@esbjergkommune.dk)  
[www.esbjergkommune.dk](http://www.esbjergkommune.dk)



---

**Fra:** Merete Engel Christensen [<mailto:MCH@bygst.dk>]  
**Sendt:** 18. marts 2016 17:08  
**Til:** Jespersen Otto. OJ <[oj@esbjergkommune.dk](mailto:oj@esbjergkommune.dk)>  
**Emne:** Etablering af politiets uddannelsescenter i det vestlige Danmark

Til kommunaldirektør Otto Jespersen

I forbindelse med etableringen af et uddannelsescenter i Vestdanmark har I overfor Rigspolitiet tilkendegivet jeres interesse for at huse det nye uddannelsescenter. Bygningsstyrelsen har gennem Rigspolitiet modtaget jeres henvendelse.

Rigspolitiet har i brev af 15. marts 2016 oplyst, at der i samarbejde med Bygningsstyrelsen skal foretages en analyse og vurdering af, om der kan findes eksisterende bygninger i det vestlige Danmark, der kan anvendes til et nyt uddannelsescenter eller om der skal bygges nyt.

Med henblik på en nærmere indkredsning og vurdering af de konkrete muligheder inden for den eksisterende bygningsmasse i jeres kommune skal Bygningsstyrelsen bede om at modtage oplysninger om:

- Ejendomme med et samlet bygningsareal på minimum 8.000 m<sup>2</sup> og gerne op til 15.000 m<sup>2</sup>, der vurderes at kunne disponeres til en politiskole
- Hidtidige anvendelse (undervisning, kontor o.a.)
- Størrelse på grundareal/udenomsarealer
- Udvidelsesmuligheder (anslåede muligheder i m<sup>2</sup>)
- Ejerforhold

- Tegningsmateriale, matrikel- og oversigtskort
- Billedmateriale
- Lokalplanforhold
- Afstand til offentlig transport
- Afstand til hovedfærdselsåre
- Adgang til skydebane (indendørs og udendørs), idrætsfaciliteter (idrætshal og udendørs øvelsesbane) m.v. herunder afstand
- Afstand til køreteknisk anlæg
- Overnatningsfaciliteter (på ejendommen/i nærheden) (op til 150 personer)
- Kontaktinfo

Det skal i forlængelse af ovenstående bemærkes, at der ikke på nuværende tidspunkt er fastlagt et samlet bygningsareal for det nye uddannelsescenter. Ovenstående arealangivelser skal således alene tages som et foreløbigt pejlemærke med udgangspunkt i et minimum på 8.000 m<sup>2</sup>.

Bygningsstyrelsen er opmærksom på, at en del af ovenstående oplysninger kan indgå i det materiale i tidligere har fremsendt til Rigspolitiet, hvorfor der naturligvis kan tages udgangspunkt i dette.

Oplysningerne (i kort oversigtlig form) bedes fremsendt til undertegnede senest mandag den 4. april 2016.

Med venlig hilsen

**Merete Engel Christensen**  
*Chefkonsulent, kunderådgiver*

**Transport- og Bygningsministeriet**  
Bygningsstyrelsen  
Carl Jacobsens Vej 39/DK-2500 Valby  
Direkte + 45 41 70 10 91  
[mch@bygst.dk](mailto:mch@bygst.dk) / [www.bygst.dk](http://www.bygst.dk)

# POLITISKOLE ESBJERG



## DERFOR ESBJERG

Esbjerg kan tilbyde attraktive rammevilkår og en lang række faciliteter, som gør det fordelagtigt at etablere en politiskole fx:

- Hovedstationen for Syd- og Sønderjyllands Politi er beliggende i Esbjerg
- Nærhed til Varde Kaserne med egen skydebane (15 km) og Brikby i Okbøllejren, hvor der kan trænes taktisk i en ruinby (30 km)
- Falck Safety Services har et professionelt træningscenter i Esbjerg, som kan bruges til at træne kritiske situationer
- Et godt og varierende studiemiljø med flere moderne studieboliger
- Stærk infrastruktur – du kommer nemt til og fra Esbjerg (motorvej og togforbindelse). Eksempelvis sikrer den kommende timemodel en hurtig forbindelse med tog mellem Esbjerg og København
- Som Danmarks 5. største by kan Esbjerg tilbyde storbyliv med mange spændende arrangementer og begivenheder



## TO MULIGHEDER

1. Niels Bohrs Vej
2. Kjersing





## MULIGHED 1 – NIELS BOHRS VEJ (NUVÆRENDE CAMPUS SDU)

En mulig placering af en politiskole er på Niels Bohrs Vej, hvor Syddansk Universitet snart forlader bygningerne for at flytte sammen med University College Esbjerg. Her er der gode muligheder for at renovere de eksisterende bygninger og eventuelt bygge til, så bygningerne lever op til kravene til en politiskole med bl.a. terrorsikring.

Bygningerne er centralt placeret i byen med nærhed til andre uddannelsesinstitutioner. Derudover er der særdeles nem adgang til kollektiv trafik, meget fine cykelstiforbindelser og nem adgang til motorvejen.



<b>Sted og Adresse</b> (minimum 8.000 m <sup>2</sup> og gerne op til 15.000 m <sup>2</sup> )	<b>Campus - SDU</b> Niels Bohrs Vej 9, Esbjerg (6.335 m <sup>2</sup> )
<b>Hidtidig anvendelse</b> (Undervisning, kontor ...)	Undervisning
<b>Størrelse på grundareal/ udenoms arealer</b>	18.600 m <sup>2</sup> på matrikel 1ea
<b>Udvidelsesmuligheder</b> (anslåede m <sup>2</sup> )	Bebyggelsesprocent på 125 og det er muligt at bygge op til 3. og 4. etage. Den eksisterende bygning betyder, at det måske er vanskeligt at udnytte hele byggefeltets potentiale, men mod nord er der et tomt areal der er let at gå til (nordlig del af matrikel 1eb og matrikel 1eo).
<b>Ejerforhold og Pris</b>	SDU/Bygningsstyrelsen
<b>Tegningsmateriale, matrikel - og oversigtskort</b>	Se bilag 3
<b>Billedmateriale</b>	Se bilag 5
<b>Lokalplanforhold</b>	Lokalplan nr. 425 (Uddannelsessletten) enkeltområde A, som er udlagt til undervisningsformål og dertil knyttede aktiviteter.
<b>Afstand til off. transport</b>	Der kører bybus næsten lige til døren.
<b>Afstand til hovedfærdselsåre</b>	Adgang til E20 (6 km)
<b>Adgang til skydebane (indendørs og udendørs, idrætsfaciliteter (hal og udendørs), herunder afstand)</b>	Mådevej 113 b, 6705, Esbjerg Ø (Afstand : 8 km)
<b>Afstand til køreteknisk anlæg</b>	Gellerupvej 113, 6800 Varde (Afstand: 16 km.)
<b>Overnatningsfaciliteter</b> (på ejendommen/i nærheden) (op til 150 pers.)	Esbjerg Conference Hotel (730 m) 63 værelser fordelt på 40 dobbelt værelser, 18 enkelt værelser og 5 hotellejligheder Esbjerg Vandrehjem (2,5 km) 192 sengepladser fordelt på 53 værelser
<b>Kontaktinfo</b>	Sekretariatschef Teknik & Miljø, Esbjerg Kommune: Jesper Schlüter, mail: jes3@esbjergkommune.dk tlf. 76161310



# MULIGHED 1 – NIELS BOHRS VEJ (NUVÆRENDE CAMPUS SDU)





## MULIGHED 2 – KJERSING

En anden oplagt placering er i Kjersing. Et erhvervsområde, hvor der er mulighed for at etablere helt nye bygninger, tegnet og indrettet med henblik på at skabe et fremtidssikret og moderne uddannelsescenter. Arealet kan købes af Esbjerg Kommune.

Arealet og et eventuelt projekt i Kjersing vil være særdeles attraktivt for potentielle investorer, Esbjerg Kommune vil gerne formidle kontakten til interesserede investorer, som vil opføre uddannelsescenteret

med henblik på udlejning. Dermed vil beslutning skulle træffes på baggrund af den estimerede lejeudgift og ikke køb af areal og etablering af bygninger.

Beliggenheden ved Kjersing Ringvej sikrer nem og kort transporttid til midtbyen og er den direkte forbindelsesvej til motorvejen, som blot ligger 500 meter derfra. Motorvejen sikrer kort transporttid mod nord (Varde), øst (København) og syd (grænsen).

<b>Sted og Adresse</b> (minimum 8.000 m <sup>2</sup> og gerne op til 15.000 m <sup>2</sup> )	<b>Areal Kjersing</b> (Nybyg)
<b>Hidtidig anvendelse</b> (Undervisning, kontor ...)	Landbrug
<b>Størrelse på grundareal/ udenoms arealer</b>	130.000 m <sup>2</sup> på matrikel 2n. Grundstørrelse tilpasses efter behov.
<b>Udvidelsesmuligheder</b> (anslåede m <sup>2</sup> )	Ingen
<b>Ejerforhold og Pris</b>	Esbjerg Kommune
<b>Tegningsmateriale, matrikel - og oversigtskort</b>	Se bilag 2
<b>Billedmateriale</b>	Se bilag 2
<b>Lokalplanforhold</b>	Lokalplan nr. 08.030.0003 (Kjersing Øst, Erhvervsområde) delområde A.1. I delområdet kan der etableres undervisnings- og forskningsinstitutioner, kursus- og konferencevirksomhed samt hotel. I tilknytning til disse anvendelser må der opføres eller indrettes korttidsboliger til brug for kursister, gæster og lignende.
<b>Afstand til off. transport</b>	Ved Bilka er der tog - afstand til rundkørslen til motorvejen ca. 3 km. Der kører regionale busser ud i området og bybusser i en del af området.
<b>Afstand til hovedfærdselsåre</b>	Adgang til E20 (0,5 km)
<b>Adgang til skydebane (indendørs og udendørs, idrætsfaciliteter (hal og udendørs), herunder afstand)</b>	Mådevej 113 b, 6705, Esbjerg Ø (Afstand: 9 km)
<b>Afstand til køreteknisk anlæg</b>	Gellerupvej 113, 6800 Varde (Afstand: 17 km.)
<b>Overnatningsfaciliteter</b> (på ejendommen/i nærheden) (op til 150 pers.)	Der må efter lokalplanen etableres overnatning til kursister mv. Esbjerg Conference Hotel (ca. 5 km) 63 værelser fordelt på 40 dobbelt værelser, 18 enkelt værelser og 5 hotellejligheder Esbjerg Vandrehjem (ca. 6 km) 192 sengepladser fordelt på 53 værelser
<b>Kontaktinfo</b>	Sekretariatschef Teknik & Miljø, Esbjerg Kommune: Jesper Schlüter, mail: jes3@esbjergkommune.dk tif. 76161310

### Ny politiskole på 8.000 m<sup>2</sup> i Kjersing

I alt samlet beløb eksl. moms og eksl. løst inventar ..... **154,8 mio**

#### Potentiel lejeudgift (5 % af totaludgift)

5 % \* 154,8 mio. .... **7,7 mio./år**

### Ny politiskole på 15.000 m<sup>2</sup> i Kjersing

I alt samlet beløb eksl. moms og eksl. løst inventar ..... **284,8 mio.**

#### Potentiel lejeudgift (5 % af totaludgift)

5 % \* 284,8 mio. .... **14,2 mio./år**

Se sidste side for detaljeret økonomi



# MULIGHED 2 – KJERSING



## MULIGHED 2 – KJERSING

### Ny politiskole på 8.000 m<sup>2</sup> i Kjersing

#### Håndværkerudgifter:

Bygningsareal på 8000 m<sup>2</sup> ..... 120 mio.

#### Udearealer:

Indeholdende:  
Indkørsel, brandveje, P-plads,  
grønne arealer ..... 6,0 mio.

(Ikke indeholdt er idrætsfaciliteter, terrorsikring,  
skydebane samt køreteknisk anlæg)

Uforudsete udgifter ..... 6,0 mio.

#### Grundudgifter:

Tilslutningsafgifter kloak, El, vand,  
varme og stikledninger ..... 6,0 mio.

Grundkøb (estimeret grundstørrelse =  
24.000 m<sup>2</sup>) ..... 2,8 mio.

#### Omkostninger:

Landinspektør, byggetilladelser, forsikring m.m.  
Bygherrerådgivning og rådgiverhonorar 14,0 mio.

I alt samlet beløb eksl. moms og  
eksl. løst inventar ..... **154,8 mio.**

#### Potentiel lejeudgift (5 % af totaludgift)

5 % \* 154,8 mio. .... **7,7 mio./år**

### Ny politiskole på 15.000 m<sup>2</sup> i Kjersing

#### Håndværkerudgifter:

Bygningsareal på 15.000 m<sup>2</sup> ..... 225 mio.

#### Udearealer:

Indeholdende:  
Indkørsel, brandveje, P-plads,  
grønne arealer ..... 7,0 mio.

(Ikke indeholdt er idrætsfaciliteter, terrorsikring,  
skydebane samt køreteknisk anlæg)

Uforudsete udgifter ..... 11,0 mio.

#### Grundudgifter:

Tilslutningsafgifter kloak, El, vand,  
varme og stikledninger ..... 11,0 mio.

Grundkøb  
(estimeret grundstørrelse = 45.000 m<sup>2</sup>) 5,8 mio.

#### Omkostninger:

Landinspektør, byggetilladelser, forsikring m.m.  
Bygherrerådgivning og rådgiverhonorar 25,0 mio.

I alt samlet beløb eksl. moms og  
eksl. løst inventar ..... **284,8 mio.**

#### Potentiel lejeudgift (5 % af totaludgift)

5 % \* 284,8 mio. .... **14,2 mio./år**

#### Særligt for arealet i Kjersing

Arealet og et eventuelt projekt i Kjersing vil være særdeles attraktivt for potentielle investorer, hvorfor jeres primære fokus skal lægges på den estimerede lejeudgift og ikke opkøb af areal samt etablering af bygninger.



## Torp, Kimmi (KTO010)

---

**Fra:** Jan Kallestrup - Favrskov (Favrskov Kommune) [jka@favrskov.dk]  
**Sendt:** 5. april 2016 00:11  
**Til:** Merete Engel Christensen  
**Cc:** Helle Jakobsen (Favrskov Kommune)  
**Emne:** SV: Etablering af politiets uddannelsescenter i det vestlige Danmark  
**Vedhæftede filer:** 710\_2016\_143227\_Fremtidens\_politiskole\_nyt\_uddannelsescenter\_i\_d.pdf;  
Fremtidens politiskole i Hadsten.pdf; 710\_2016\_27620  
\_Brev\_til\_Justitsministeren\_\_underskrevet\_af\_Borgm.pdf

Kære Merete Engel Christensen

Hermed Favrskov Kommunes tilbagemelding på anmodning om oplysninger om en række konkrete forhold vedrørende lokalisering af politiets nye efteruddannelsescenter i det vestlige Danmark.

Tilbagemeldingen omfatter skrivelse af 4. april 2016 om "Fremtidens politiskole - nyt uddannelsescenter i det vestlige Danmark" og følgende to bilag:

1. Præsentationsmateriale udarbejdet af Favrskov Kommune og Signatur Arkitekter af 4. april 2016 med titlen "Fremtidens politiskole – Uddannelsescenter Vest" og undertitlen "To attraktive placeringer i Hadsten – Østjylland"
2. Henvendelse til justitsminister Søren Pind af 26. januar 2016 om lokalisering af politiskole i Favrskov.

Materialet er vedlagt denne mail. Det bemærkes, at det af hensyn til den elektroniske forsendelse har været nødvendigt at reducere størrelsen af præsentationsfilen med deraf følgende forringelse af den visuelle kvalitet af materialet.

Derfor eftersendes det samlede materiale 5. april 2016 i en printet papirudgave. Præsentationsmaterialet sendes i to eksemplarer.

Jeg vil bede dig bekræfte modtagelsen af materialet.

Er der spørgsmål og/eller kommentarer til ovenstående, så er du altid velkommen til at kontakte mig.

Venlig hilsen

**Jan Kallestrup**  
Kommunaldirektør  
Direkte: 8964 6102 - Mobil: 2424 6821

Hovednummer: 8964 1010  
Skovvej 20 - 8382 Hinnerup - DK



---

**Fra:** Merete Engel Christensen [mailto:MCH@bygast.dk]  
**Sendt:** 18. marts 2016 17:17  
**Til:** Jan Kallestrup - Favrskov (Favrskov Kommune)  
**Emne:** Etablering af politiets uddannelsescenter i det vestlige Danmark

Til kommunaldirektør Jan Kallestrup

I forbindelse med etableringen af et uddannelsescenter i Vestdanmark har I overfor Rigspolitiet tilkendegivet jeres interesse for at huse det nye uddannelsescenter. Bygningsstyrelsen har gennem Rigspolitiet modtaget jeres henvendelse.

Rigspolitiet har i brev af 15. marts 2016 oplyst, at der i samarbejde med Bygningsstyrelsen skal foretages en analyse og vurdering af, om der kan findes eksisterende bygninger i det vestlige Danmark, der kan anvendes til et nyt uddannelsescenter eller om der skal bygges nyt.

Med henblik på en nærmere indkredsning og vurdering af de konkrete muligheder inden for den eksisterende bygningsmasse i jeres kommune skal Bygningsstyrelsen bede om at modtage oplysninger om:

- Ejendomme med et samlet bygningsareal på minimum 8.000 m<sup>2</sup> og gerne op til 15.000 m<sup>2</sup>, der vurderes at kunne disponeres til en politiskole
- Hittidige anvendelse (undervisning, kontor o.a.)
- Størrelse på grundareal/udenomsarealer
- Udvidelsesmuligheder (anslåede muligheder i m<sup>2</sup>)
- Ejerforhold
- Tegningsmateriale, matrikel- og oversigtskort
- Billedmateriale
- Lokalplanforhold
- Afstand til offentlig transport
- Afstand til hovedfærdselsåre
- Adgang til skydebane (indendørs og udendørs), idrætsfaciliteter (idrætshal og udendørs øvelsesbane) m.v. herunder afstand
- Afstand til køreteknisk anlæg
- Overnatningsfaciliteter (på ejendommen/i nærheden) (op til 150 personer)
- Kontaktinfo

Det skal i forlængelse af ovenstående bemærkes, at der ikke på nuværende tidspunkt er fastlagt et samlet bygningsareal for det nye uddannelsescenter. Ovenstående arealangivelser skal således alene tages som et foreløbigt pejlemærke med udgangspunkt i et minimum på 8.000 m<sup>2</sup>.

Bygningsstyrelsen er opmærksom på, at en del af ovenstående oplysninger kan indgå i det materiale I tidligere har fremsendt til Rigspolitiet, hvorfor der naturligvis kan tages udgangspunkt i dette.

Oplysningerne (i kort oversigtlig form) bedes fremsendt til undertegnede senest mandag den 4. april 2016.

Med venlig hilsen

**Merete Engel Christensen**  
*Chefkonsulent, kunderådgiver*

**Transport- og Bygningsministeriet**  
Bygningsstyrelsen  
Carl Jacobsens Vej 39/DK-2500 Valby  
Direkte + 45 41 70 10 91  
[mch@bygst.dk](mailto:mch@bygst.dk) / [www.bygst.dk](http://www.bygst.dk)



## Torp, Kimmi (KTO010)

---

**Fra:** Laila Løhde Møller [laila.moller@fredericia.dk]  
**Sendt:** 4. april 2016 16:11  
**Til:** Merete Engel Christensen  
**Cc:** Charlotte Walkusch  
**Emne:** Henvendelse vedr. placering af Politiskole i Vestdanmark  
**Vedhæftede filer:** Svar til Bygningsstyrelsen 4. april 2016.pdf; BILAG 1 - BBR.pdf; BILAG 2 - Fotos Bülows.pdf; BILAG 3.1 - Ny plantegning Bülows Kaserne.pdf; BILAG 3.2 - Nye plantegninger med arkitektforslag til nyindretning.pdf; BILAG 3.3 - Oprindelig tegning fra forsvarets tid med kælder, 1, 2, 3 etage.pdf; BILAG 3.4 - Bülows grund m<sup>2</sup>.PNG; BILAG 3.5 - Bülows, udenomsarealer ca. m<sup>2</sup>.pdf; BILAG 4 - Uddrag af Kommuneplan vedr. Bülows Kaserne.pdf; BILAG 5 - Mulig placering i Fredericia C.pdf; BILAG 6 - præsentation til retsudvalget.pdf

Kære Merete,

På vegne af min stabschef Charlotte Walkusch sender jeg vedhæftede svar på nedenstående mail.

Spørgsmål er meget velkomne på mail: [charlotte.walkusch@fredericia.dk](mailto:charlotte.walkusch@fredericia.dk) eller tlf. 7210 1111.

Vi håber på et godt fremtidigt samarbejde.

Venlig hilsen

**Laila Løhde Møller**  
Strategisk konsulent  
Strategi & Politik  
Fredericia Kommune

Direkte nummer:  
Mobil: 28737631  
E-mail: [laila.moller@fredericia.dk](mailto:laila.moller@fredericia.dk)  
Adresse: Gothersgade 20, 7000 Fredericia



**FREDERICIAKOMMUNE**

---

VisitFredericia

**Fra:** Merete Engel Christensen <[MCH@bygst.dk](mailto:MCH@bygst.dk)>  
**Dato:** 18. marts 2016 kl. 17.19.28 CET  
**Til:** "[michael.holst@fredericia.dk](mailto:michael.holst@fredericia.dk)" <[michael.holst@fredericia.dk](mailto:michael.holst@fredericia.dk)>  
**Emne:** Etablering af politiets uddannelsescenter i det vestlige Danmark

Til kommunaldirektør Michael Holst

I forbindelse med etableringen af et uddannelsescenter i Vestdanmark har I overfor Rigspolitiet tilkendegivet jeres interesse for at huse det nye uddannelsescenter. Bygningsstyrelsen har gennem Rigspolitiet modtaget jeres henvendelse.

Rigspolitiet har i brev af 15. marts 2016 oplyst, at der i samarbejde med Bygningsstyrelsen skal foretages en analyse og vurdering af, om der kan findes eksisterende bygninger i det vestlige Danmark, der kan anvendes til et nyt uddannelsescenter eller om der skal bygges nyt.

Med henblik på en nærmere indkredsning og vurdering af de konkrete muligheder inden for den eksisterende bygningsmasse i jeres kommune skal Bygningsstyrelsen bede om at modtage oplysninger om:

- Ejendomme med et samlet bygningsareal på minimum 8.000 m<sup>2</sup> og gerne op til 15.000 m<sup>2</sup>, der vurderes at kunne disponeres til en politiskole
- Hittidige anvendelse (undervisning, kontor o.a.)
- Størrelse på grundareal/udenomsarealer
- Udvidelsesmuligheder (anslåede muligheder i m<sup>2</sup>)
- Ejerforhold
- Tegningsmateriale, matrikel- og oversigtskort
- Billedmateriale
- Lokalplanforhold
- Afstand til offentlig transport
- Afstand til hovedfærdselsåre
- Adgang til skydebane (indendørs og udendørs), idrætsfaciliteter (idrætshal og udendørs øvelsesbane) m.v. herunder afstand
- Afstand til køreteknisk anlæg
- Overnatningsfaciliteter (på ejendommen/i nærheden) (op til 150 personer)
- Kontaktinfo

Det skal i forlængelse af ovenstående bemærkes, at der ikke på nuværende tidspunkt er fastlagt et samlet bygningsareal for det nye uddannelsescenter. Ovenstående arealangivelser skal således alene tages som et foreløbigt pejlemærke med udgangspunkt i et minimum på 8.000 m<sup>2</sup>.

Bygningsstyrelsen er opmærksom på, at en del af ovenstående oplysninger kan indgå i det materiale I tidligere har fremsendt til Rigspolitiet, hvorfor der naturligvis kan tages udgangspunkt i dette.

Oplysningerne (i kort oversigtlig form) bedes fremsendt til undertegnede senest mandag den 4. april 2016.

Med venlig hilsen

**Merete Engel Christensen**  
*Chefkonsulent, kunderådgiver*

**Transport- og Bygningsministeriet**  
Bygningsstyrelsen  
Carl Jacobsens Vej 39/DK-2500 Valby  
Direkte + 45 41 70 10 91  
[mch@bygst.dk](mailto:mch@bygst.dk) / [www.bygst.dk](http://www.bygst.dk)





mandag den 4. april 2016

Til Bygningsstyrelsen  
Att. Merete Engel Christensen

Kære Merete

Tak for din henvendelse af 18. marts 2016. Herunder følger i kort form svar på de nævnte punkter i din mail. Derudover er en del materiale som tegninger, beskrivelse af lokalplanforhold og billedmateriale vedhæftet som bilag.

Fredericia Kommune ønsker at henlede Bygningsstyrelsens opmærksomhed på to forslag om fysisk placering i Fredericia. Hvis politiskolen tænkes ind i eksisterende bygninger, peger vi på den tidligere Bülows Kaserne, som indtil sidste år husede forsvarets telegrafregiments uddannelser. Hvis der er ønske om en helt nybygget skole, vil den oplagte placering være i Fredericias store byudviklingsprojekt, FredericiaC.

I det følgende besvares de opstillede spørgsmål, og vi står gerne til rådighed for uddybende spørgsmål.

### **BÜLOW'S KASERNE SOM VESTDANMARKS POLITISKOLE**

**Bülows Kaserne i Fredericia** er en oplagt placering til en kommende politiskole i Vestdanmark. Kasernen har tidligere været brugt som Telegrafregimentets uddannelseskaserne og kan med sine kontorer, undervisningslokaler, gymnastiksal, garageanlæg og store gårdanlæg huse en moderne politiuddannelse. Der er således plads til både undervisning, fysisk træning og administration. Kasernen ligger placeret direkte ud til Lillebælt og Øster Strand, der byder på en række udendørs idrætsfaciliteter, og Fredericia Vold, der i dag er en grøn bypark med bl.a. løbestier. Kasernen er til rådighed per 1.7.2016 og dermed klar til at byde en ny politiuddannelse velkommen i Fredericia.

Fakta om bygningens kvm (BBR er vedlagt som *bilag 1*):

- Bruttoareal: 17.967 kvm
- Kælder: 3.900 kvm
- Værksted: 362 kvm
- Kantine: 350 kvm - kan udvides til 800 kvm
- Ridehal: 800 kvm
- Gårdrummet: 8.454 kvm

**Fredericia Kommune** ejer Bülows Kaserne. Frem til juni 2016 anvendes den til asylcenter, hvorefter den afleveres til Fredericia Kommune i samme stand som ved overtagelsen, men der må påregnes justeringer og renovering af faciliteterne forud for ibrugtagning. Billedmateriale fra kasernen er vedlagt som *bilag 2*.

**Tegningsmateriale i form af matrikelkort, plantegninger, oversigtskort mv. er vedhæftet som bilag 3.1-3.5. Der er vedhæftet både originale plantegninger, nye tegninger samt forslag fra arkitekt til ny-indretning af kasernen.**

**Det kræver ikke en ny lokalplan at etablere en politiskole på Bülow's Kaserne, da den tidligere anvendelse også har været til undervisningsformål. Kasernen indgår i kommuneplanen for Fredericia Kommune – uddrag der vedrører kasernen (s. 344-348) er vedhæftet som bilag 4.**

**Placeringen i Fredericia giver optimal adgang til infrastruktur.** Ved Fredericia mødes motorvejene nord-syd og øst-vest, ligesom vi er knudepunkt for jernbaneforbindelserne i Danmark. En placering i Fredericia vil således give de bedste muligheder for rekruttering af politielever og undervisere. Aarhus, Odense, Esbjerg og Sønderborg nås alle inden for en times transport og stort set resten af Danmark inden for 2 timer.

Konkrete udvalgte transporttider:

- 11 minutter (6 km.) til motorvejsnettet
- 2 timer (207 km) til Ring 2 i Kbh. med almindelig kørsel
- 10 minutter (6 km) til køreteknisk anlæg
- 8 minutter (3,5 km) til Ryes Kaserne med bl.a. øvelsesfaciliteter og pistolbane
- 25 minutter til fods (2 km) til Fredericia Banegård
- 10 minutter til Fredericia Banegård med bus

Rigspolitiets Nationale Kriminaltekniske Center Vest ligger placeret i Fredericia og placeringen af en afdeling af politiskolen vil give mulighed for udvidet samarbejde og undervisning i de kriminaltekniske dele af politiarbejdet.

**Faciliteter i nærheden** - Fredericia kan tilbyde en lang række muligheder for øvelsessituationer for politiskolens elever. Politiet benytter allerede øvelsesfaciliteter på Ryes Kaserne, blandt andet nærkampsbanen, til træning af politi og i forbindelse med uddannelse af vagter til personbeskyttelse. Der er også muligheder for træning i det fælleskommunale Beredskabscenter Gudsø i Fredericia. Sydøstjyllands Politi har ved flere lejligheder været vært for realistiske øvelser for politielever i Fredericia by, herunder på den tidligere Købmagergade skole, der ligger få hundrede meter fra Bülow's Kaserne. Politiet bruger ligeledes jævnlig det køretekniske anlæg i Fredericia til at træne kørefærdigheder.

Fredericia har en række moderne idrætsfaciliteter, der sikrer, at politieleverne har optimale træningsmuligheder. Fredericia Idrætscenter har et nyrenoveret 50 meter svømmebassin, adskillige sportshaller, udendørs fodboldbaner, træningslokaler og faciliteter til bokning og kampsport.

Fredericia har en række sportsskydebaner med forskellige distancer og de militære skydebaner på Ryes Kaserne, der dækker fra pistolbaner op til 200 meter, som politiet jævnligt benytter i dag. Dertil kommer det store skyttecenter i Vingsted tæt på Fredericia.

**Overnatningsmuligheder** er der mange af i nærområdet. Indenfor en radius af max 10 km. og 15 minutters kørsel findes min. 350 hotelværelser, heraf 1 hotel med 50 værelser beliggende ca. 1 km fra Bülow's Kaserne. Hvis der er ønske om at etablere kollegielignende boliger på selve kasernen, rummer den mulighed for dette.

Fredericia Kommune er i gang med en stor satsning på uddannelse, og politiskolen vil blive en del af et nyt studiemiljø, der i dag tæller Maskinmesterskolen og Social- og Sundhedsskolen, med planer for flere uddannelsesinstitutioner. Med en placering midt i den historiske by vil politiskolen blive en integreret del af Fredericia og have glæde af og bidrage til et levende bymiljø.

#### **NYBYGGERI PÅ FREDERICIA C**

Ønsker man at etablere politiskolen i nye bygninger, så byder Fredericia på en unik mulighed med byudviklingsprojektet Fredericia C. Her udvikler Realdania og Fredericia Kommune i samarbejde et 20 hektar stort område ved Gammel Havn til en kanalby med plads til 2.800 nye arbejdspladser og 1.000 boliger.

Projektet binder på én gang by og bælt sammen og fungerer som en nyskabende klimasikring for midtbyen.

I *bilag 5* findes bl.a. en umiddelbar visualisering af mulighederne for at etablere politiskolen som en del af den nye bydel.

#### **Materiale til retsudvalget bilag 6**

Vi har udarbejdet et præsentationsmateriale til brug ved foretræde i retsudvalget den 14. april. Her findes en overordnet præsentation af de gode muligheder for at placere en politiskole i Fredericia. Jeg har vedhæftet materialet til orientering.

Vi håber på et fremtidigt samarbejde, og spørgsmål er meget velkomne på mail: [charlotte.walkusch@fredericia.dk](mailto:charlotte.walkusch@fredericia.dk) eller telefon 7210 1111.

Venlig hilsen

Charlotte Walkusch  
Stabschef



## Torp, Kimmi (KTO010)

---

**Fra:** Mikael Jentsch [MIJN@frederikshavn.dk]  
**Sendt:** 7. april 2016 16:00  
**Til:** Merete Engel Christensen  
**Emne:** Etablering af politiets uddannelsescenter i det vestlige Danmark - Frederikshavn  
**Vedhæftede filer:** Notat vedr etablering af politiets uddannelsescenter i det vestlige Danmark - Frederikshavn.pdf; Bilag 2 Tegninger gymnastiksale og svømmehal.pdf; Bilag 1 Tegninger hovedbygning.pdf; Bilag 4-9 fotos, BBR, Ejendomsattest, Tingbog, Matrikel, Kommuneplanramme.pdf; Bilag 3 Facadetegninger fra skolens opførelse.pdf

Kære Merete Engel Christensen

Tak for henvendelsen med anmodning om at pege på mulige placeringer af politiets uddannelsescenter i det vestlige Danmark.

Vedlagte notat med bilag beskriver, at Frederikshavn Kommune kan anvise en placering i den sydlige del af Frederikshavn by, tæt på Søværnets Skole, hvor der er adgang til at udnytte ledig kapacitet i idræts- og skydebaneanlæg.

Skulle materialet give anledning til spørgsmål, er du meget velkommen til at vende tilbage.

Med venlig hilsen  
Mikael Jentsch  
Kommunaldirektør

## I Frederikshavn kan Politiskolen dele faciliteter med Søværnets Skole

Dato: 7. april 2016

Bygningsstyrelsen henvendte sig d. 31. marts 2016 til Frederikshavn Kommune med forespørgsel om mulighederne for at placere politiets nye uddannelsescenter i kommunen.

Sagsnummer:  
EMN-2016-00904

Det er vores forventning, at staten vil lægge vægt på, at placeringen af den nye politiskole giver god mening for den samlede, statslige opgaveløsning, herunder muligheden for at udnytte ledig kapacitet i allerede fungerende, statslige faciliteter.

Forfatter:  
Christina Palmstrøm

I Frederikshavn har staten allerede faciliteter til en politiskoles mere specielle undervisningsaktiviteter. Her har Søværnet avancerede skyde træningsfaciliteter og helt moderne idrætsanlæg med ledig kapacitet.

Emne:  
Placering af politiskole i  
det vestlige Danmark 2016

På de følgende sider beskriver vi mulighederne generelt og belyser potentialet for synergieffekter, når Politiskolen etableres i Frederikshavn

- Mulig placering i Frederikshavn: Hånbækvej 32A, 7.850 m<sup>2</sup> undervisningsfaciliteter
- Adgang til skydebaner, idrætsanlæg, køretekniske anlæg samt brand- og redningsskole
- Adgang til boliger og overnatningsfaciliteter
- Uddannelsesmiljøet i Frederikshavn
- Transport til og fra Frederikshavn

### Mulig placering i Frederikshavn: Hånbækvej 32A

Frederikshavn Kommune kan anvise en placering af politiets nye uddannelsescenter på Hånbækvej 32A i den sydlige del af Frederikshavn. Bygningerne er på i alt 7.850 m<sup>2</sup> og opført i 1971. De er tidligere anvendt til folkeskole, en stor del er renoveret indenfor de seneste fem år, og der er frie arealer rundt om bygningerne, hvor der kan opføres yderligere faciliteter.

Frederikshavn Kommune anvender i dag bygningerne til ungdomsskole, 10. klassecenter og administrative funktioner, som alle vil kunne placeres andre steder i byen. Bygningerne og de tilstødende ubebyggede arealer er kommunalt ejede.



### Eksisterende bygninger

Bygningerne er på i alt 7.850 m<sup>2</sup>, der er indrettet til undervisning og administration. Næsten 40 % er renoveret indenfor de seneste fem år og fremstår nu som moderne og velindrettede undervisnings- og administrationslokaler. Ud over undervisnings-, administrations- og samlingslokaler rummer bygningerne to gymnastiksale og et svømmebassin på 7 x 17 m.

### Udvidelsesmuligheder

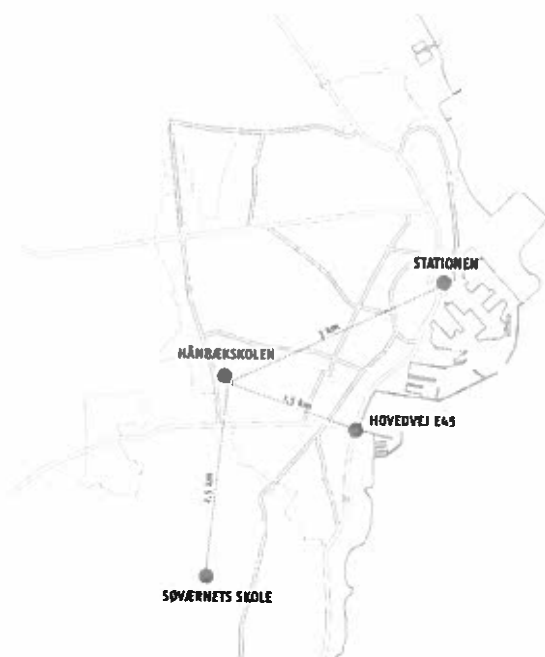
Matrikel 107b har et grundareal på 63.200 m<sup>2</sup>, og med en maksimal bebyggelsesgrad på 40 % kan bygningerne derfor udvides op til i alt 25.300 m<sup>2</sup>. I kommuneplanen er området udlagt til offentlige formål, skoler og ikke-generende institutioner. Der er ikke udarbejdet lokalplan for området. Det vurderes, at mindre udvidelser vil kunne igangsættes umiddelbart, mens større udvidelser vil nødvendiggøre udarbejdelse af lokalplan. Da Politiskolens aktiviteter falder indenfor det eksisterende anvendelsesområde, vil det være enkelt at udarbejde lokalplan.

### Naboer

På Hånbækvej bliver Politiskolen nabo til andre uddannelsesinstitutioner, MARTEC og EUC Nord, som man deler gode parkeringsforhold med. I nabolaget ligger også en afdeling af Dansk Brand- og sikringsteknisk Institut.

### Placering i byen

Hånbækvej ligger i den sydvestlige del af Frederikshavn med ca. 1,5 km's afstand til hovedvej E45, der umiddelbart syd for byen bliver til motorvej. Uden for skolen går der bybus, som også stopper tæt på Søværnets Skole, der ligger 2,5 km fra Hånbækvej. Der er 3 km fra skolen til togstationen.





## **Adgang til skydebaner, idrætsanlæg, køretekniske anlæg samt brand- og redningsskole**

Side3/6

Der findes indendørs idrætsfaciliteter i bygningerne – to gymnastiksale og et svømmebassin, og derudover råder staten over helt moderne skydebane- og idrætsanlæg på Søværnets Skole i Frederikshavn. Her er der ledig kapacitet.

Derfor er det oplagt, at Politiskolen samarbejder med Forsvarsministeriets Ejendomsstyrelse, hvor man er meget positivt indstillet overfor et sådant samarbejde, der kan medføre bedre udnyttelse af faciliteterne.

### Skydebaner

Søværnets Skole har skydebanefaciliteter både inden- og udendørs.

Indendørs har man en simulatorbane, der kan simulere alle typer skydesituationer.

Udendørs er der en kortdistance- og en langdistancebane (50 m og 200 m).

Skydebanefaciliteterne bruges til uddannelse og træning af primært søværnets personel og forventes således umiddelbart at kunne anvendes også til Politiskolens formål.

### Idrætsanlæg

Søværnets Skole har indendørs og udendørs idrætsanlæg samt træningsbassin.

Indendørs er der idrætshal, træningssal og motionscenter med alle typer fitnessudstyr. Udendørs er der et nyrenoveret træningsanlæg med cindersbane til løb, forhindringsbane, atletikfaciliteter og fodboldbane.

I en egen hal er der et træningsbassin på 15,5 x 25 m med en vanddybde på 4 m. Bassinet kan bruges til almindelig svømmetræning, og der kan simuleres alle slags vejrtyper med bølger, vind, nedbør og mørke.

### Køretekniske anlæg

I Frederikshavn ligger en såkaldt "kravlegård", og i Sæby ligger et stort køreteknisk anlæg, som drives af Grøns Transport Uddannelser. Afstanden hertil er 18 km.

### Nordjysk Brand- og Redningsskole

Hvis Politiskolens elever og kursister har brug for træning i brandbekæmpelse og redningsaktiviteter, kan det ske på Nordjysk Brand- og Redningsskole, der ligger i Hvims i Frederikshavn kommune. Her uddannes brandfolk og redningsmedarbejdere, som arbejder både til lands og til vands, i faciliteter, der blandt andet omfatter røgdykkerbane og gasanlæg. Her uddannes også Søværnets personel i brand- og redningsfærdigheder.

## **Adgang til boliger og overnatningsfaciliteter**

### Boliger til Politiskolens basisuddannelseselever

Der er gode muligheder for eleverne på politiets basisuddannelse, når de har brug for en bolig i Frederikshavn. Tæt på Hånbækvej er der både kollegieboliger og lejligheder til en rimelig husleje – i alment boligbyggeri og i private udlejningsboliger. Der er ledig kapacitet i alle disse boligtyper, så det vil ikke være vanskeligt for eleverne at finde en bolig.

### Overnatningsfaciliteter til kortvarige ophold

Til ophold af kortere varighed er der mulighed for først at udnytte ledig kapacitet på Søværnets Skole i Frederikshavn. Her er der 195 enkelt- og dobbeltværelser, og Forsvarsministeriets Ejendomsstyrelse er klar til et samarbejde med Politiskolen også om udnyttelse af disse faciliteter.

Tæt på Hånbækvej ligger en del kollegieboliger, der i dag ikke udnyttes fuldt ud. Derfor er det en mulighed at benytte nogle af disse til overnatningsfaciliteter for Politiskolen.

Skulle mulighederne på Søværnets Skole og i kollegieboligerne ikke være tilstrækkelige, er der i Frederikshavn by 1.345 hotelværelser i mange forskellige prisklasser og 107 værelser på vandrerhjemmet. Kapaciteten i byen er derfor så stor, at der næsten altid er ledige værelser.

Det vurderes således, at Politiskolens behov for overnatningsfaciliteter for op til 150 personer kan opfyldes uden vanskeligheder.

### **Uddannelsesmiljø i Frederikshavn**

Uddannelsesinstitutioner nyder godt af at være i et lokalsamfund, hvor der også er andre uddannelsesinstitutioner, så der kan opstå et miljø, alle har glæde af.

I Frederikshavn bliver Politiskolen en del af et uddannelsesmiljø, der allerede er etableret med omfattende samarbejde på tværs af skoler og institutioner.

I Frederikshavn kommune ligger en række uddannelsesinstitutioner udover de gymnasiale uddannelser, blandt andet:

- Søværnets Skole, som i Frederikshavn varetager størstedelen af forsvarets maritime uddannelsesopgaver
- EUC Nord med faglige uddannelser
- MARTEC, som uddanner maskinmestre, skibsmaskinister og skibsassistenter. Her er også et omfattende katalog af efteruddannelser
- Nordjysk Brand- og Redningsskole, der som nævnt har grundlæggende kurser og efteruddannelse i brandbekæmpelse og sikkerhed
- MAN PrimeServ Academy Frederikshavn, der efteruddanner til den maritime sektor

Når Politiskolen ligger i Frederikshavn, er der god mulighed for at samarbejde på tværs og udvikle nye tiltag indenfor basisuddannelse, efter- og videreuddannelse.

### **Transport til og fra Frederikshavn**

Frederikshavn er både jernbane-, færge- og motorvejsby – og på under en time kan man sidde klar i gaten i Aalborg Lufthavn.

Motorvejen begynder ved Frederikshavn og forbinder byen med resten af Danmark. Aalborg kan nås på 40 min., og på knap to timer kan man køre til Århus.

Med 40 min. i bil til Aalborg Lufthavn og derefter fly er transporttiden til Københavns centrum bare 2 timer og 15 min., og der er 17 afgangene hver vej på hverdage.

Fra Frederikshavn er der direkte tog til København hver time 13 gange i dagens løb.

Side5/6

Se kortet herunder.

Når Politiskolens medarbejdere skal ud i verden, er vejen ikke lang. Fra Aalborg Lufthavn, hvor der går få minutter, fra man har parkeret, til man er fremme ved gaten, er der flere daglige afgang direkte til Oslo, Istanbul og Amsterdam og derfra videre ud i verden. Flere internationale ruter er dækkede på forskellige ugedage, fx London, Barcelona og Stavanger, og Aalborg Lufthavn udvider jævnligt med nye ruter og hyppigere afgang.



#### Kontaktinfo

Mikael Jentsch, kommunaldirektør, [mijn@frederikshavn.dk](mailto:mijn@frederikshavn.dk), 9845 6200

Christina Palmstrøm, chefkonsulent, [chpa@frederikshavn.dk](mailto:chpa@frederikshavn.dk), 9845 5031



**Bilag**

1. Tegninger, grundplan, hovedbygning
2. Tegninger, grundplan, gymnastiksale og svømmehal
3. Tegninger, facade ved opførelsen
4. Fotos
5. BBR-meddelelse med luftfoto
6. Ejendomsattest
7. Tingbogsattest
8. Matrikeloversigtskort
9. Kommuneplanramme FRE.0.11.17

## Torp, Kimmi (KTO010)

---

**Fra:** Willy Marquardsen Feddersen [wimf@haderslev.dk]  
**Sendt:** 31. marts 2016 20:59  
**Til:** Merete Engel Christensen  
**Cc:** km@freja.biz; cr@freja.biz; H. P. Geil; Heidi Møller; Line Willacy (lw@freja.biz)  
**Emne:** SV: Etablering af politiets uddannelsescenter i det vestlige Danmark  
**Vedhæftede filer:** Materiale vedr. politiets uddannelsescenter - Haderslev Kommune.pdf

Kære Merete Engel Christensen

Jeg vedlægger en beskrivelse af de muligheder, som Haderslev Kommune i samarbejde med Freja kan pege på for politiets uddannelsescenter i det vestlige Danmark.

Materialet er også blevet fremsendt i hardcopy til Bygningsstyrelsen. Materialet skulle gerne dumpe ind ad døren en af de nærmeste dage.

Jeg håber, at materialet besvarer de spørgsmål, som er rejst nedenfor. Både Haderslev Kommune og Freja står naturligvis til rådighed – både med uddybning af materialet og fremvisning af lokaliseringsmulighederne i Haderslev.

Med venlig hilsen  
Willy Marquardsen Feddersen  
Kommunaldirektør



**Haderslev Kommune**

Gåskærgade 26 - 6100 Haderslev  
Direkte telefon: 74 34 00 01 / 21 28 46 70  
[wimf@haderslev.dk](mailto:wimf@haderslev.dk)



---

**Fra:** Merete Engel Christensen [<mailto:MCH@bygst.dk>]  
**Sendt:** 18. marts 2016 17:41  
**Til:** Willy Marquardsen Feddersen  
**Emne:** Etablering af politiets uddannelsescenter i det vestlige Danmark

Til kommunaldirektør Willy Feddersen

I forbindelse med etableringen af et uddannelsescenter i Vestdanmark har I overfor Rigspolitiet tilkendegivet jeres interesse for at huse det nye uddannelsescenter. Bygningsstyrelsen har gennem Rigspolitiet modtaget jeres henvendelse.

Rigspolitiet har i brev af 15. marts 2016 oplyst, at der i samarbejde med Bygningsstyrelsen skal foretages en analyse og vurdering af, om der kan findes eksisterende bygninger i det vestlige Danmark, der kan anvendes til et nyt uddannelsescenter eller om der skal bygges nyt.

Med henblik på en nærmere indkredsning og vurdering af de konkrete muligheder inden for den eksisterende bygningsmasse i jeres kommune skal Bygningsstyrelsen bede om at modtage oplysninger om:

- Ejendomme med et samlet bygningsareal på minimum 8.000 m<sup>2</sup> og gerne op til 15.000 m<sup>2</sup>, der vurderes at kunne disponeres til en politiskole
- Hittidige anvendelse (undervisning, kontor o.a.)
- Størrelse på grundareal/udenomsarealer
- Udvidelsesmuligheder (anslåede muligheder i m<sup>2</sup>)
- Ejerforhold
- Tegningsmateriale, matrikel- og oversigtskort
- Billedmateriale
- Lokalplanforhold
- Afstand til offentlig transport
- Afstand til hovedfærdselsåre
- Adgang til skydebane (indendørs og udendørs), idrætsfaciliteter (idrætshal og udendørs øvelsesbane) m.v. herunder afstand
- Afstand til køreteknisk anlæg
- Overnatningsfaciliteter (på ejendommen/i nærheden) (op til 150 personer)
- Kontaktinfo

Det skal i forlængelse af ovenstående bemærkes, at der ikke på nuværende tidspunkt er fastlagt et samlet bygningsareal for det nye uddannelsescenter. Ovenstående arealangivelser skal således alene tages som et foreløbigt pejlemærke med udgangspunkt i et minimum på 8.000 m<sup>2</sup>.

Bygningsstyrelsen er opmærksom på, at en del af ovenstående oplysninger kan indgå i det materiale i tidligere har fremsendt til Rigspolitiet, hvorfor der naturligvis kan tages udgangspunkt i dette.

Oplysningerne (i kort oversigtlig form) bedes fremsendt til undertegnede senest mandag den 4. april 2016.

Med venlig hilsen

**Merete Engel Christensen**  
*Chefkonsulent, kunderådgiver*

**Transport- og Bygningsministeriet**  
 Bygningsstyrelsen  
 Carl Jacobsens Vej 39/DK-2500 Valby  
 Direkte + 45 41 70 10 91  
[mch@bygst.dk](mailto:mch@bygst.dk) / [www.bygst.dk](http://www.bygst.dk)



**Materiale vedr. nyt uddannelsescenter til politiet i Vestdanmark**  
- ideelle rammer på det tidligere Haderslev Sygehus



Haderslev



## **INDHOLD**

Optimale rammer for en ny politiskole	5
God adgang til infrastruktur og faciliteter	6
Ejendommen - bygninger og arealer	10

## **BILAG**

Bilag 1: Matrikelkort 1:5000
Bilag 2: Oversigtskort 1:3000
Bilag 3: Oversigtsfoto med BBR-nummerering
Bilag 4: Eksisterende forhold, behandlingsbygning 3. etage, 1:500
Bilag 5: Eksisterende forhold, behandlingsbygning 4. etage, 1:500
Bilag 6: Bygningsmæssige faciliteter - behandlingsbygning
Bilag 7: Eksisterende forhold, sengetårn 10. etage, 1:300
Bilag 8: Bygningsmæssige faciliteter - patienttårn
Bilag 9: Psykiatribygning, 2. etage, 1:500
Bilag 10: Psykiatribygning, 3. etage, 1:500
Bilag 11: Bygningsmæssige faciliteter - psykiatribygning
Bilag 12: Principsnit gennem patienttårn og hovedbygning, 1:200

## OPTIMALE RAMMER FOR EN NY POLITISKOLE

### Placering i et nyt byområde

Ændringer af sygehusstrukturen i Region Syddanmark medførte, at driften af Haderslev Sygehus ophørte ved udgangen af 2014. Med en af Danmarks bedste og smukkeste beliggenheder står ejendommen nu til rådighed, når en ny politiskole skal placeres udenfor København.

Haderslev Kommune og Freja Ejendomme samarbejder i øjeblikket om en ændring af gældende planforhold, der åbner op for nye anvendelser af bygninger og omkringliggende arealer. Processen, der forventes gennemført ultimo 2016, vil med kommuneplantillæg og lokalplan udlægge området til blandede byformål, der også vil kunne rumme et nyt uddannelsescenter.

### Partnerskab

Haderslev Kommune er klar til et partnerskab omkring etablering af nye arbejdspladser i bygningerne og er i givet fald også interesseret i et eller flere lejemål til kommunale formål.

### Kontakt

Vi står til rådighed for yderligere oplysninger.



Borgmester H.P. Geil  
21 69 64 71  
hagg@haderslev.dk



Kommunaldirektør Willy Feddersen  
21 28 46 70  
wimf@haderslev.dk

## GOD ADGANG TIL INFRASTRUKTUR OG FACILITETER

Det tidligere Haderslev Sygehus er med beliggenheden tæt ved den østjyske motorvej E45 optimal i forhold til tilgængeligheden i Danmark og til den dansk-tyske grænse.

Et nyt uddannelsescenter vil kunne placeres på arealer med nærhed til både offentlig og private transportmuligheder, Haderslev bymidte og natur.



## GOD ADGANG TIL INFRASTRUKTUR OG FACILITETER

Det tidligere sygehusområde giver gode muligheder for at skabe de nødvendige uddannelses- og træningsfaciliteter såvel indendørs som uden dørs, og herudover er der nærhed til idræts- og træningsfaciliteter tæt ved området.

### Afstande

### Kørselstid

Østjyske motorvej E45	5 minutter
Dansk-tyske grænse	30 minutter
København, udrykningskørsel	2 timer
Haderslev bymidte	5 minutter
Lufthavn med chartrede fly, (Lilholtvej 8, 6500 Vojens)	5 minutter
Vojens station, (Odinsplads 3, 6500 Vojens)	12 minutter

Afstand til nærmeste hovedfærdselsåre, Ribe Landevej, er 400m.

Der er adgang til offentlig transport fra busstop centralt i området og X-Bus med stop på Haderslev Busstation, (Nørregade 52, 6100 Haderslev).





## GOD ADGANG TIL INFRASTRUKTUR OG FACILITETER

### Overnatningsfaciliteter

Både de tidligere psykiatribygninger og patienttårnet er oplagte at indrette til overnatningsmuligheder. I psykiatrien er der ca. 50 værelser, halvdelen med eget bad. I patienttårnet ville man kunne indrette min. 22 værelser i de eksisterende sengestuer og birum pr. etage.

### Køreteknisk anlæg

Til elevernes køretekniske uddannelse findes der køreteknisk anlæg få minutters kørsel syd for byen, på adressen Tøndervej 99, 6100 Haderslev. Anlægget ejes af Haderslev og Omegns Kørerlærerforening. Anlægget er renoveret med ny asfalt og belægning i 2014.



## **GOD ADGANG TIL INFRASTRUKTUR OG FACILITETER**

### **Faciliteter til fysisk træning**

De rekreative udearealer omkring sygehusbygningerne vil kunne benyttes i forbindelse med uddannelsens fysiske træningsindhold og herudover er der gode forbindelser til de nærliggende arealer ved Haderslev Dam og Pamhule Skov.

Dette kan suppleres af træning, herunder skyde og våbenundervisning ved følgende faciliteter i nærområdet:

**Haderslev Kaserne**, Louisevej 2a, 6100 Haderslev  
(15 m indendørs skydebane)

**Haderslev Skyttekreds**, Fjordagervej 44, 6100 Haderslev (15, 25 og 50 meter baner, pistol og gevær) (Nærmeste 100, 200 og 300 er Vingsted Centret)

**Vojens Skytteforening**, Billundvej 1, 6500 Vojens  
(10 og 15 m indendørs/ 25 og 50 m udendørs)

**Forsvarets øvelsesarealer ved Haderslev Vesterskov**, Nyhavevej 30, 6100 Haderslev. (50 m og 200 m udendørs)

**Beredskabsstyrelsen Haderslev**, Vilstrupvej 55, 6100 Haderslev  
Øvelsesarealer - ruinby.

**Halk skydeterræn (Brundbjerg)**  
Forsvarets Kompetencecenter Skyde- og Øvelsesterræner.

**Flyvestation Skrydstrup**, Lilholtvej 2, 6500 Vojens  
Support, øvelsessted, hastighedsprøver, køreprøver.

**Haderslev Idrætscenter**, Stadionvej 5, 6100 Haderslev  
3 haller, løbebaner, boldbaner, kunstgræsbaner, indendørs kunstgræsbane samt nærhed til Vesterskovens skydebaner.

**Hjortebro Hallen**, Kløvermarken 2, 6100 Haderslev  
Hal, minihal og boldbaner.

**Favrdalhallen**, Christen Kolds vej 10, 6100 Haderslev  
Hal, minihal, boldbane.

**Hammelev Hallerne**, Hammelev Bygade 28a, 6500 Vojens  
Hal, boldbaner.

**Hjortebro Svømmehal**, Kløvermarken 2, 6100 Haderslev  
25 m bane.

**Haderslev Hallen**, Clausensvej 1, 6100 Haderslev  
25 m bane.

**Vojens Svømmehal**, Stadionparken, 6500 Vojens  
25 meterbane, varmtvandsbassin m.m.

## **EJENDOMMEN - BYGNINGER OG AREALER**

### **Ejendommen der kan disponeres til en politiskole:**

Sygehuskompleks opført mellem 1975 og 2000.

Bygninger, somatisk hospital, tegnet af Arkitekterne Andresen m.a.a.

Bygninger, psykiatri, tegnet af Arkitektfirmaet Boeck-Hansen & Stær-mose

Behandlingsbygningen i det somatiske sygehus er udvidet mod vest med ca 3500 m<sup>2</sup> administration af Aarhus Arkitekterne 2000-2001.

### **Adresse:**

Skallebækvej 7, 6100 Haderslev,

Matrikel nr. 1037a og 4650, Haderslev ejerlav.

### **Ejerforhold**

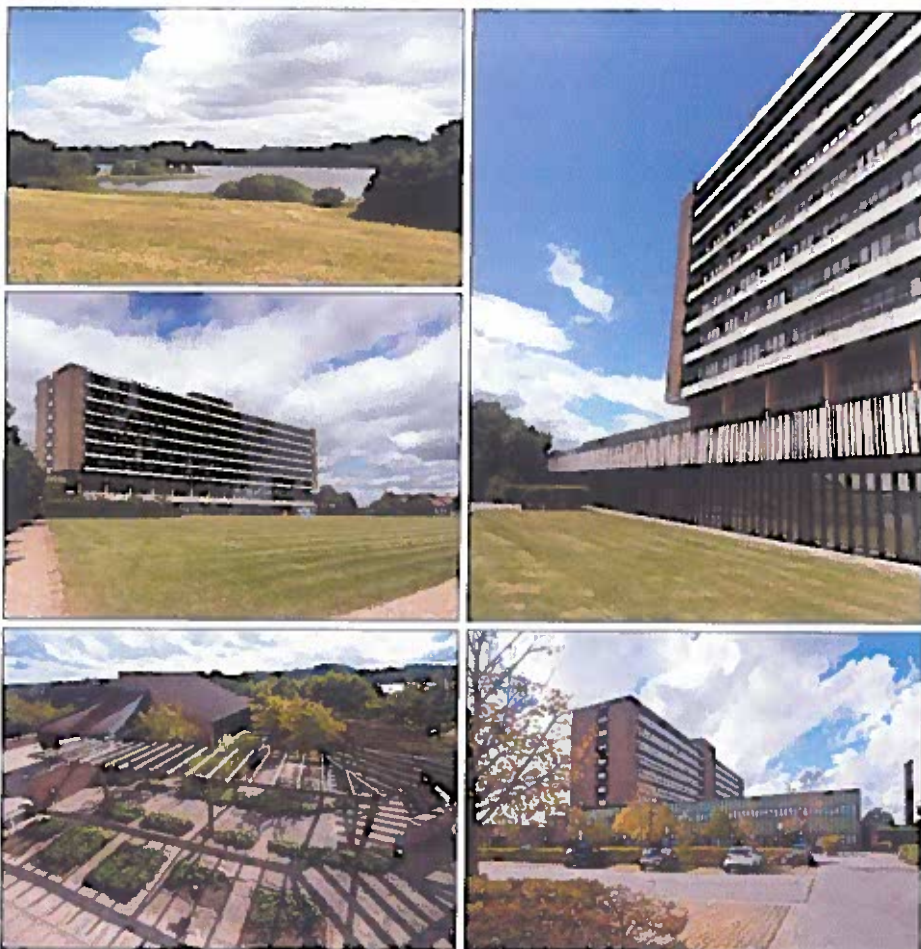
Ejendommen er ejet af Statens Ejendomssalg, Freja Ejendomme.

### **Hidtidige anvendelse**

Haderslev sygehus og psykiatri for Region Syd frem til ultimo 2014.

I øjeblikket er vaskeri i anvendelse og udlejet på midlertidigt lejemål.

Patienttårn og behandlingsbygninger er udlejet til Udlændingestyrelsen og anvendes midlertidigt som modtagecenter for asylanter.





## EJENDOMMEN - BYGNINGER OG AREALER

### Størrelse på grundareal/udenomsarealer

Samlet bruttoareal 60.262 m<sup>2</sup>, heraf kælder 19.080 m<sup>2</sup>.

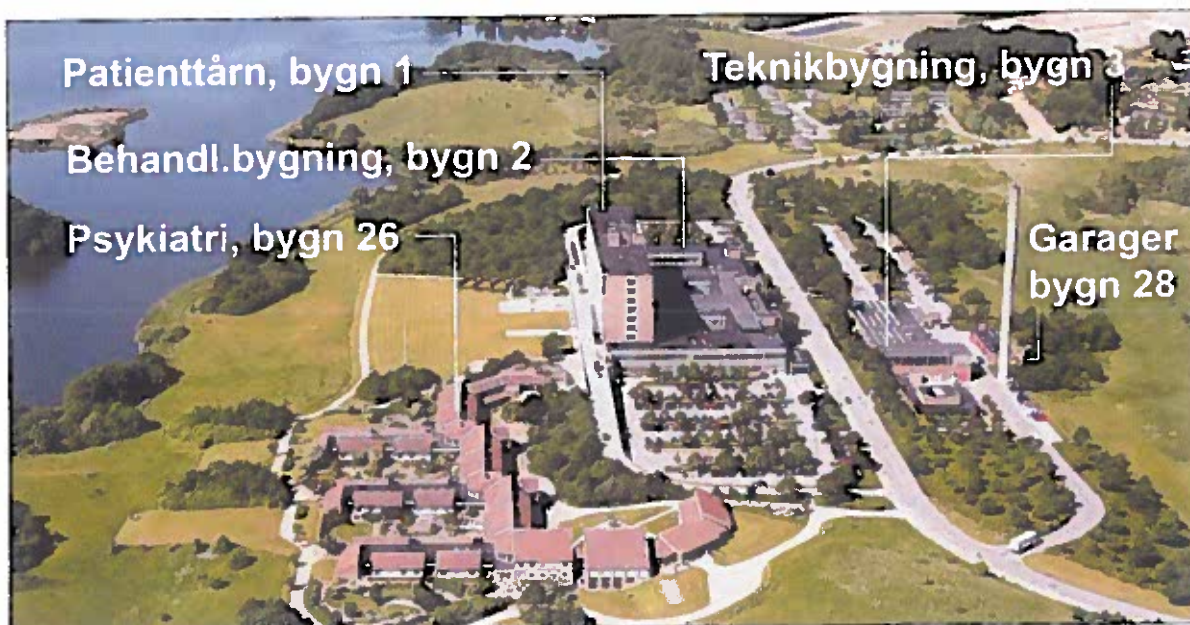
Grund 379.478 m<sup>2</sup>

### Udvidelsesmuligheder (anslåede muligheder i m<sup>2</sup>)

Der er i nuværende lokalplan en bebyggelsesprocent på 30, hvilket giver en restrummelighed på:

30% af 379.478 = 113.843 - 60.262 = 53.581 m<sup>2</sup>.

BBR	opført	stueplan m <sup>2</sup>	etageareal m <sup>2</sup>	kælder m <sup>2</sup>	samlet areal m <sup>2</sup>
Bygning 1, patienttårn	1975	5377	21546	9626	31172
Bygning 2, Behandl. bygn.	1975	4313	8366	5713	14079
Bygning 3, Teknikbygn.	1975	2619	2619	3741	6360
Bygning 26, psykiatri	1987	6179	8394		8394
Bygning 28, garager	2000	257	257		257
<b>I alt</b>					<b>60262 m<sup>2</sup></b>





## Torp, Kimmi (KTO010)

---

**Fra:** Jørgen Krogh [bekjk@herning.dk]  
**Sendt:** 1. april 2016 15:23  
**Til:** Merete Engel Christensen  
**Cc:** Christiane Bundegaard Petersen  
**Emne:** Muligheder for politiskole i Herning  
**Vedhæftede filer:** Herning - Muligheder for politiskole - bygningsstyrelsen.pdf; HP Hansensvej 100 ortofoto.pdf; HP Hansensvej 100 matr kort.pdf; HP Hansensvej 100 gadefoto.pdf; Muligheder i Herning.pdf; Skydefaciliteter i Herning.pdf; Placeringsmuligheder Herning 20160318.pdf

Til Merete Engel Christensen

Hermed svar på spørgsmål vedr. egnede bygninger til politiskole i Herning (Herning - Muligheder for politiskole - bygningsstyrelsen.pdf), samt bilag.

Skulle der være yderligere spørgsmål, er du velkommen til at rette henvendelse til undertegnede eller udviklingskonsulent Christiane Bundegaard Petersen.

Med venlig hilsen

Jørgen Krogh



Jørgen Krogh  
Direktør  
By, Erhverv og Kultur

**Herning**  
Kommune

E-mail: [bekjk@herning.dk](mailto:bekjk@herning.dk)  
Direkte tlf.: +45 96 28 85 00  
Mobil tlf.: +45 20 67 41 43



**Herning**  
Kommune

Transport- og Bygningsministeriet  
Bygningsstyrelsen  
Carl Jacobsens Vej 39  
DK-2500 Valby

Att.: Chefkonsulent Merete Engel Christensen, [mch@bygst.dk](mailto:mch@bygst.dk)

By, Erhverv og Kultur  
Rådhuset, Torvet  
7400 Herning  
Tlf.: 9628 2828

[bekjk@herning.dk](mailto:bekjk@herning.dk)  
[www.herning.dk](http://www.herning.dk)

Kontaktperson:  
Jørgen Krogh

Dato: 1. april 2016

Svar på bygningsstyrelsens brev af 18. marts med henblik på nærmere indkredsning og vurdering af konkrete muligheder for anvendelse af eksisterende bygninger til en ny politiuddannelse i Herning Kommune.

Herning kan tilbyde ideelle muligheder i forbindelse med etablering af en ny politiuddannelse i Danmark. De bedste rammer kan selvsagt skabes, hvis der bygges konkret til formålet. Til dette har vi fundet flere velbeliggende og velegnede grunde, som beskrives til sidst i brevet og i det brev som vi sendte til Justitsministeriet den 18. marts 2016 - brevet er vedlagt.

Af eksisterende statslige ejendomme har Beredskabsstyrelsen et center på H.P. Hansens Vej i Herning, der huser BRS Midtjylland. Vurderingen er dog, at Beredskabscenterets fulde kapacitet ikke udnyttes, og at en kommende politiskoles aktiviteter vil kunne huses ud over funktionen som beredskabscenter. Dertil kommer at området er på 10 Ha, hvilket rummer rigeligt plads til en evt. udvidelse.

Beredskabscentret lever op til alle Bygningsstyrelsens krav og kan håndtere Bygningsstyrelsens beskrevne behov - dette uddybes i tabellen nedenfor.

Stedet er indrettet til bl.a. at uddanne værnepligtige, med de dertilhørende undervisningslokaler og auditorium, kontorer, garageanlæg, depoter, øvelsesfaciliteter til brand, gas og redning, herunder øvelses ruin by. Centeret har allerede været anvendt til træning af politiets indsats mod f.eks. skoleskyderier. Centeret er afgrænset med hegn.

Nabogrunden - H.P. Hansens Vej 112 - huser hhv. Falck og Brand & Redning Midtvest (det tidligere kommunale beredskab), der tillige har flere undervisningslokaler, der langt fra udnyttes fuldt.

Spørgsmål fra Bygningsstyrelsen	Svar fra Herning Kommune
Ejendomme med et samlet bygningsareal på minimum 8.000 m <sup>2</sup> og gerne op til 15.000 m <sup>2</sup> , der vurderes at kunne disponeres til en politiskole	Beredskabsstyrelsens center H.P. Hansens vej 100 7400 Herning  Samlet bygningsareal: 15.669m <sup>2</sup>
Hidtidige anvendelse (undervisning, kontor o.a.)	Kasserne, undervisning, beredskabstræning mm. (dette er også den nuværende anvendelse).
Størrelse på grundareal	Grund: 10 Ha / 107.080m <sup>2</sup>
Udvidelsesmuligheder (anslåede muligheder i m <sup>2</sup> )	Stort set ubegrænsede
Ejerforhold	Stat/Kommune
Tegningsmateriale, matrikel- og oversigtskort	Se bilag
Billedmateriale	Se bilag
Lokalplanforhold	Ingen lokalplan
Afstand til offentlig transport	Bybus og rutebil uden for døren  Afstand til Herning banegård og busterminal 2,2 km (3,5 km i cykel og gå afstand)
Afstand til hovedfærdselsåre	Afstand til hovedfærdselsåre:  Hovedvej (Holstebrovej) 200m Midtjyske motorvej mod K8H) 4,1 km
Adgang til skydebane (indendørs)*	Afstand til skydebanen i Sportscenter Herning (Lind Skytteforening) 1,8 km (cykel og gåafstand til beredskabscenteret 3,2 km)  Lind Skytteforening har topmoderne elektronisk anlæg inden for skydning på 30 baner op til 50m.
Adgang til skydebane (udendørs)*	Der er en række udendørs anlæg i Herning det bedste er Herning Jagtcenter 14,5 km (i bil 18 km)  Herning Jagtcenter tilbyder: Flugtskydning og hjortebane, Jagtskydning, Skeet, Nordisk Trap, Sporting og OL trap og har elektronisk markering.  Centeret huser 6 jagt- eller skytteforeninger
Idrætsfaciliteter (idrætshal)	Der er en idrætssal på beredskabsområdet. Desuden er der 4 skoler med flere haller indenfor 1 km.

	<p>Afstand til Sportscenter Herning <b>1,8 km</b> (cykel og gåafstand til beredskabscenteret 3,2 km).</p> <p>Sportscenter Herning er et topmoderne indendørs idrætscenter og omfattende: Multihal (3 håndboldbaner i en hal), flere mindre haller, fire kampsportscentre, skydebaner, squash mm.</p> <p>Desuden ligger Danmarks største svømmehal (målt på vandoverflade) som umiddelbar nabo.</p> <p>Der bygges nye indendørs anlæg de kommende år.</p>
Idrætsfaciliteter (udendørs øvelsesbane) herunder afstand	<p>Der findes en udendørs træningsbane på beredskabsområdet.</p> <p>Herning Atletik Stadion ligger <b>2,2 km</b> fra Beredskabscenteret (afstand både flugt og cykel).</p>
Afstand til køreteknisk anlæg	Afstand til køreteknisk anlæg i Hammerum <b>8,2 km</b> (10 km i bil)
Overnatningsfaciliteter (på ejendommen/i nærheden) (op til 150 personer)	Der er overnatningsfaciliteter til 150 personer på ejendommen. Desuden ligger Danhostel Herning <b>1,9 km</b> væk (3,2 km i cykelafstand)
Kontaktinfo	<p>Direktør Jørgen Krogh, tlf: 96 28 85 00, mail: bekjk@herning.dk</p> <p>Udviklingskonsulent Christiane Bundegaard Petersen, tlf: 96 28 85 09, mail: bekcp@herning.dk</p> <p>Herning Kommune, By, Erhverv og Kultur, Torvet 5, 7400 Herning</p>

\* Ud over de nævnte skydebaner tilbyder Herning rigtig mange muligheder for skydetræning. Se vedlagte bilag.

### Nybyggeri

Til undervisning af netop politielever har vi fundet tre placeringer, der er ligesom Beredskabscentret er optimale ud fra en lang række parametre som: Nærhed til skydebaner og idrætsanlæg (inde og ude), afstand til beredskabs træningscenter, afstand til køreteknisk anlæg, hurtig adgang til motorvejsnettet, mulighed for afskærmning, tæthed til ungdomsboliger/kollegier, uddannelsesmiljøer, offentligtransport mv.



De tre placeringer er: Svanekevej 16, ligger i gåafstand til indendørs- og udendørs idrætsfaciliteter, hvori bl.a. kommunens bedste indendørs skydeanlæg med op til 50 meter skydning og elektronisk markering ligger. Placeringen kan afsondres og ligger alligevel i nærhed til andet uddannelsesmiljø, ligesom det er i kort afstand til midtbyen og hurtig adgang til motorvejen. Derudover er planforholdene klar og grunden ejes af kommunen. På vedlagte kort er der derudover indtegnet to andre muligheder: Løllandsvej 12, med mange af de samme kvaliteter og Birk Centerpark 110, der ligger i umiddelbar tilknytning til Aarhus Universitet i Herning og VIA Design.

I øvrigt henvises der til brev til Justitsministeriet af 18. marts 2016, der er vedhæftet dette brev.

Skulle der være spørgsmål er I meget velkomne til at henvende jer til udviklingskonsulent Christiane Bundegaard Petersen eller undertegnede.

Med venlig hilsen

Jørgen Krogh  
Direktør

Bilag:

- Ortofoto af H. P. Hansensvej 100, Herning (HP Hansensvej 100 ortofoto.pdf)
- Matrikelkort over H. P. Hansensvej 100, Herning (HP Hansensvej 100 matr kort.pdf)
- Foto af H.P. Hansensvej 100 fra gaden (HP Hansensvej gadefoto.pdf)
- Brev til Justitsministeriet af den 18. marts 2016 (Muligheder i Herning.pdf)
- Kort over placeringsmuligheder i Herning (Placeringsmuligheder Herning 20160318.pdf)
- Notat om skydebaner og skytteklubber i Herning (Skydefaciliteter i Herning.pdf)

## Torp, Kimmi (KTO010)

---

**Fra:** Tommy Christiansen [tommy.christiansen@hjoerring.dk]  
**Sendt:** 3. april 2016 15:46  
**Til:** Merete Engel Christensen  
**Cc:** 'FBE-CH Høyer, Hans Jørgen'; Andreas Duus  
**Emne:** SV: Etablering af politiets uddannelsescenter i det vestlige Danmark

Til Merete Engel Christensen

cc.: Direktør Hans Jørgen Høyer, Forsvarets Ejendomsstyrelse  
Direktør Andreas Duus, Teknik og miljø, Hjørring Kommune

Hjørring Kommune har ikke ledige egnede lokaler, men så vidt vi kan vurdere vil en placering i og ved Forsvarets bygninger/arealer i Hjørring være en god mulighed.

Vi har ikke overblik over deres lokaler, men ved henvendelse til direktør Hans Høyer vil I kunne få disse oplysninger.

Ifht de efterspurgte faciliteter kan vi i øvrigt oplyse følgende:

- Ejendomme med et samlet bygningsareal på minimum 8.000 m2 og gerne op til 15.000 m2, der vurderes at kunne disponeres til et uddannelsescenter
- Hidtidig anvendelse (undervisning, kontor o.a.)
- Størrelse på grundareal/udenomsarealer
- Udvidelsesmuligheder (anslåede muligheder i m2)
- Ejerforhold
- Tegningsmateriale, matrikel- og oversigtskort
- Billedmateriale

For ovenstående henvises til Forsvarets Bygningsstyrelse.

- Lokalplanforhold
  - Det er den umiddelbare vurdering, at det er muligt at sikre udvidelsesmuligheder i tilknytning til de eksisterende bygninger.
- Afstand til offentlig transport
  - Busforbindelser i umiddelbar tilknytning (transport til banegård/busterminal)
  - Ca. 1 km til Hjørring Banegård og Busterminal
- Afstand til hovedfærdselsåre
  - Ca. 3 km til Motorvej
- Adgang til skydebane (indendørs og udendørs), idrætsfaciliteter (idrætshal og udendørs øvelsesbane) m.v. herunder afstand
  - Indenfor en radius af 2 km findes følgende:
    - Udendørs og indendørs skydebane
    - 6 idrætshaller (hvoraf en er ejet af VUC Nordjylland og en af UC Nordjylland)
    - Svømmehal med 50m bassin og svømmehal med 25m bassin (ejet af UC Nordjylland)
    - Atletikstadion og udendørs boldbaner
- Afstand til køreteknisk anlæg
  - Ca. 3 km
- Overnatningsfaciliteter (på ejendommen/i nærheden) (op til 150 personer)
  - Der henvises til Forsvarets Bygningsstyrelse
- Kontaktinfo

- Forsvarets Bygningsstyrelse: Direktør Hans Høyer: [FBE-CH@mil.dk](mailto:FBE-CH@mil.dk)
- Hjørring Kommune: Direktør Andreas Duus: [andreas.duus@hjoerring.dk](mailto:andreas.duus@hjoerring.dk)

Med venlig hilsen

Tommy Christiansen  
Kommunaldirektør

Tlf.: 4122 3012

E-mail: [tommy.christiansen@hjoerring.dk](mailto:tommy.christiansen@hjoerring.dk)

Hjørring Kommune, Springvandspladsen 5, 9800 Hjørring

---

**Fra:** Merete Engel Christensen [<mailto:MCH@bygst.dk>]

**Sendt:** 31. marts 2016 10:42

**Til:** Tommy Christiansen

**Emne:** Etablering af politiets uddannelsescenter i det vestlige Danmark

Til Tommy Christiansen,

Bygningsstyrelsen er i samarbejde med Rigspolitiet ved at foretage en analyse og vurdering af mulighederne for etablering af et uddannelsescenter i Vestdanmark, der skal rumme dele af politiets grunduddannelse samt efter- og videreuddannelsesaktiviteter

Med henblik på en nærmere indkredsning og vurdering af de konkrete muligheder inden for den eksisterende bygningsmasse, hører Bygningsstyrelsen meget gerne, om der i jeres kommune er eksisterende ejendomme, der vurderes at kunne disponeres til et uddannelsescenter. Udgangspunktet vil være følgende:

- Ejendomme med et samlet bygningsareal på minimum 8.000 m<sup>2</sup> og gerne op til 15.000 m<sup>2</sup>, der vurderes at kunne disponeres til et uddannelsescenter
- Htidig anvendelse (undervisning, kontor o.a.)
- Størrelse på grundareal/udenomsarealer
- Udvidelsesmuligheder (anslåede muligheder i m<sup>2</sup>)
- Ejerforhold
- Tegningsmateriale, matrikel- og oversigtskort
- Billedmateriale
- Lokalplanforhold
- Afstand til offentlig transport
- Afstand til hovedfærdselsåre
- Adgang til skydebane (indendørs og udendørs), idrætsfaciliteter (idrætshal og udendørs øvelsesbane) m.v. herunder afstand
- Afstand til køreteknisk anlæg
- Overnatningsfaciliteter (på ejendommen/i nærheden) (op til 150 personer)
- Kontaktinfo

Det skal i forlængelse af ovenstående bemærkes, at der ikke på nuværende tidspunkt er fastlagt et samlet bygningsareal for det nye uddannelsescenter. Ovenstående arealangivelser skal således alene tages som et foreløbigt pejlemærke med udgangspunkt i et minimum på 8.000 m<sup>2</sup>.

Oplysninger om ovenstående bedes i kort oversigtlig form fremsendt til Merete Engel Christensen, [mch@bygst.dk](mailto:mch@bygst.dk) senest torsdag den 7. april 2016.

Med venlig hilsen

---

**Merete Engel Christensen**

Chefkonsulent, Kunderådgiver

T +45 4170 1091 · [mch@bygst.dk](mailto:mch@bygst.dk)



**BYGNINGSSTYRELSEN**

Carl Jacobsens Vej 39 · 2500 Valby

T +45 4170 1000 · [www.bygst.dk](http://www.bygst.dk)



## Torp, Kimmi (KTO010)

---

**Fra:** Helle Hastrup (Holstebro Kommune) [Helle.Hastrup@holstebro.dk] på vegne af Lars Møller (Holstebro Kommune) [Lars.Moller@holstebro.dk]  
**Sendt:** 4. april 2016 14:05  
**Til:** Merete Engel Christensen  
**Emne:** VS: Etablering af politiets uddannelsescenter i det vestlige Danmark  
**Vedhæftede filer:** 2016 Stueplan.pdf; Oris.dk BBR Døesvej 54.pdf; Politiskolen\_Præsentation A3\_web.pdf; Sct\_Joergen\_skole.pdf

Til Merete Engel Christensen

Tak for mail af 18. marts 2016, hvor der spørges på supplerende oplysninger til det fremsendte prospekt på etablering af en ny politiskole i Holstebro.

I det tidligere fremsendte prospekt, har vi peget på Holstebro by som et bud på en etablering af den nye politiskole i Vestdanmark. I prospektet har vi peget på flere muligheder i form af nyetableringer eller etableringer af politiskolen i eksisterende bygninger.

I forhold til de eksisterende bygninger har vi peget på bl.a. på to byskoler: Sct. Jørgen Skole og Nørrelandsskolen. I forhold til kravene om de minimum 8.000 m<sup>2</sup> bygningsareal, finder vi umiddelbart Sct. Jørgen Skole mest relevant.

Det er denne skole, som vi i det efterfølgende har vurderet i forhold til de stillede spørgsmål.

- Navn: Sct. Jørgen Skole
- Beliggende: Døesvej 54, 7500 Holstebro
- Bebygget areal 9.546 m<sup>2</sup>
- Bygningsdrifts areal 11.127 m<sup>2</sup>
- Kælder areal 1.643 m<sup>2</sup>
- Grund 60.000 m<sup>2</sup>
- *Etablering:*
  - Bygning 1 (1969)
  - Bygning 2 (1966)
  - Bygning 3-4 (1992)
  - Bygning 5 (1999)
  - Bygning 6 (2010)
- I 2014 er der opsat solcelleanlæg på 35 KW.
- Bygningen er opvarmet med fjernvarme
- Der er flere ventilationsanlæg
- Bygningskomplekset er løbende renoveret både udvendigt og indvendigt. Fremstår som en tidstypisk bygningsmasse indrettet til undervisningsbrug. Der er flere personalerum og kontorer til forberedelse.
- Skolen er beregnet til et elevgrund på 1.000 elever. (0 kl-10 kl.)
- Hvis der er behov for udvidelse kan dette ske på eksisterende grund.
- Ejerforhold: Bygningerne er ejet af Holstebro Kommune
- Lokalplan: Døesvej 54 = Byplanvedtægt 11
- Afstand til offentlig transport: 0 meter flere buslinjer på Døesvej
- Afstand til banegård/ trafikterminal: 1.700 meter via stier og fortov
- Afstand til politigård: 1.400 meter via stier og fortov
- Afstand til indvendigt skydebane: 0 meter (tænkes etableret i eksisterende sikringskælder)
- Afstand til udvendig skydebane:
  - 2.400 meter til Jyske Dragon Regiments skydebane
  - 25 km til Ulfborg Skyttecenter
- Afstand til Idrætsfaciliteter\*: 0 meter, 2 gymnastiksale, 1 Idrætshal (Ombygget i 2002 - Døesvejens Fritidscenter)
- Afstand til svømmehal: 2.100 meter
- Afstand til udvendigt øvelsesbaner: 0 meter, større område med fodboldbaner, atletikbaner
- Afstand til Manøvrebane\*\*: 4.700 meter, Harrestrupvej 61b, Holstebro
- Afstand til Køretekniskanlæg:

- 41 km, Marius Jensens Vej 9, 7800 Skive
  - 43 km, Trafikskolevej 27, 7400 Herning
  - 51 km, Ålandsvej 2, 8800 Viborg
  - 51 km, Arnborgvej 1 B, Skjern
- Overnatningsfaciliteter: Der kan eventuelt etableres overnatningsmuligheder i eksisterende bygninger eller ved nybyggeri. Ejendommen er beliggende tæt ved andre uddannelsessteder og derved er der mange studielejligheder både ved private og ved boligselskaber. Der er ikke mangel på boliger i Holstebro.

*\* Jyske Dragonregiment råder over en række faciliteter og kompetencer, der med fordel kan indtænkes i uddannelsen af politi.*

*\*\* Manøvrebane kan eventuelt udbygges til køreteknisk anlæg.*

Vi har vedhæftet prospekt, kort, BBR-Meddelse samt billeder af skolen. – Som billederne viser, er skolen i god stand, og der er umiddelbart gode muligheder for udvidelse, terrorsikring m.m., ligesom der også er en rigtig god synergi til øvrige uddannelsesinstitutioner, trafikterminal, idrætsfaciliteter m.m.

I forhold til overnatning, pågår der i skrivende stund et større arbejde med at aktivere et stort potentiale på en bynær grund (i prospektet benævnt "slagterigrunden") placeret i nærhed til Sct. Jørgen Skole. Der vil på denne grund også blive etableret en række boliger, der meget vel kan indtænkes i forhold til at huse kommende elever på politiskolen. Disse boliger vil dermed blive placeret umiddelbart midt imellem skolen og trafikterminalen.

Afslutningsvis vil vi for god ordens skyld gøre opmærksom på, at i forbindelse med etablering af nyt politihovedkvarter frigives nuværende politihovedkvarter til anden anvendelse. Umiddelbart placeret tæt på nuværende politihovedkvarter er endvidere en tidligere retsbygning. Begge arealer er i dag statens ejendom.

Vi håber på, at ovenstående besvarer spørgsmålenes fyldestgørende. Vi står selvfølgelig til rådighed i forhold til afklarende spørgsmål og eventuel besigtigelse af de nævnte arealer.

På vegne af  
Lars Møller, Kommunaldirektør

Venlig hilsen  
Helle Hastrup  
Direktionssekretær



Holstebro Kommune  
Borgmesterkontoret | Sekretariatet  
Tlf: 9611 7005 | Mobil: 6171 2056

Mail med personoplysninger: [Brug Digital Post](#)  
[www.holstebro.dk](http://www.holstebro.dk) | [www.facebook.com/HolstebroKommune](https://www.facebook.com/HolstebroKommune)



Fra: Merete Engel Christensen [<mailto:MCH@bygst.dk>]  
Sendt: 18. marts 2016 17:21

**Til:** Lars Møller (Holstebro Kommune)

**Emne:** Etablering af politiets uddannelsescenter i det vestlige Danmark

Til kommunaldirektør Lars Møller

I forbindelse med etableringen af et uddannelsescenter i Vestdanmark har I overfor Rigspolitiet tilkendegivet jeres interesse for at huse det nye uddannelsescenter. Bygningsstyrelsen har gennem Rigspolitiet modtaget jeres henvendelse.

Rigspolitiet har i brev af 15. marts 2016 oplyst, at der i samarbejde med Bygningsstyrelsen skal foretages en analyse og vurdering af, om der kan findes eksisterende bygninger i det vestlige Danmark, der kan anvendes til et nyt uddannelsescenter eller om der skal bygges nyt.

Med henblik på en nærmere indkredsning og vurdering af de konkrete muligheder inden for den eksisterende bygningsmasse i jeres kommune skal Bygningsstyrelsen bede om at modtage oplysninger om:

- Ejendomme med et samlet bygningsareal på minimum 8.000 m<sup>2</sup> og gerne op til 15.000 m<sup>2</sup>, der vurderes at kunne disponeres til en politiskole
- Hittidige anvendelse (undervisning, kontor o.a.)
- Størrelse på grundareal/udenomsarealer
- Udvidelsesmuligheder (anslåede muligheder i m<sup>2</sup>)
- Ejerforhold
- Tegningsmateriale, matrikel- og oversigtskort
- Billedmateriale
- Lokalplanforhold
- Afstand til offentlig transport
- Afstand til hovedfærdselsåre
- Adgang til skydebane (indendørs og udendørs), idrætsfaciliteter (idrætshal og udendørs øvelsesbane) m.v. herunder afstand
- Afstand til køreteknisk anlæg
- Overnatningsfaciliteter (på ejendommen/i nærheden) (op til 150 personer)
- Kontaktinfo

Det skal i forlængelse af ovenstående bemærkes, at der ikke på nuværende tidspunkt er fastlagt et samlet bygningsareal for det nye uddannelsescenter. Ovenstående arealangivelser skal således alene tages som et foreløbigt pejlemærke med udgangspunkt i et minimum på 8.000 m<sup>2</sup>.

Bygningsstyrelsen er opmærksom på, at en del af ovenstående oplysninger kan indgå i det materiale I tidligere har fremsendt til Rigspolitiet, hvorfor der naturligvis kan tages udgangspunkt i dette.

Oplysningerne (i kort oversigtlig form) bedes fremsendt til undertegnede senest mandag den 4. april 2016.

Med venlig hilsen

**Merete Engel Christensen**  
*Chefkonsulent, kunderådgiver*

**Transport- og Bygningsministeriet**  
Bygningsstyrelsen  
Carl Jacobsens Vej 39/DK-2500 Valby  
Direkte + 45 41 70 10 91  
[mch@bygst.dk](mailto:mch@bygst.dk) / [www.bygst.dk](http://www.bygst.dk)

## Torp, Kimmi (KTO010)

---

**Fra:** Jens Heslop [jehe@horsens.dk]  
**Sendt:** 4. april 2016 22:24  
**Til:** Merete Engel Christensen  
**Cc:** Niels Aalund; Mogens Wase Hansen; Tom Heron  
**Emne:** VS: Etablering af politiets uddannelsescenter i det vestlige Danmark  
**Vedhæftede filer:** Politiskole i Horsens.pdf; As-Build Brandplaner.pdf; 29603 komplet lejemålsfortegnelse 20140314.pdf; Bilag 1-5.pdf

Kære Merete

Hermed de efterspurgte oplysninger for Horsens Kommune.

Du er velkommen til at kontakte mig, hvis du har brug for supplerende oplysninger.

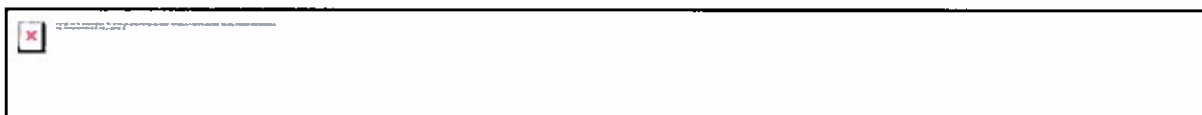
Mvh

Jens

Med venlig hilsen

**Jens Heslop**  
Vicedirektør

Telefon direkte: 76292600  
Mobil: 29136959  
Mail: [jehe@horsens.dk](mailto:jehe@horsens.dk)



**Teknik og Miljø**  
**Vicedirektør Teknik og Miljø**

Rådhusstorvet 4  
8700 Horsens

**Fra:** Merete Engel Christensen <[MCH@bygst.dk](mailto:MCH@bygst.dk)>  
**Dato:** 18. marts 2016 kl. 17.25.24 CET  
**Til:** "[naa@horsens.dk](mailto:naa@horsens.dk)" <[naa@horsens.dk](mailto:naa@horsens.dk)>  
**Emne:** Etablering af politiets uddannelsescenter i det vestlige Danmark

Til kommunaldirektør Niels Aalund



I forbindelse med etableringen af et uddannelsescenter i Vestdanmark har I overfor Rigspolitiet tilkendegivet jeres interesse for at huse det nye uddannelsescenter. Bygningsstyrelsen har gennem Rigspolitiet modtaget jeres henvendelse.

Rigspolitiet har i brev af 15. marts 2016 oplyst, at der i samarbejde med Bygningsstyrelsen skal foretages en analyse og vurdering af, om der kan findes eksisterende bygninger i det vestlige Danmark, der kan anvendes til et nyt uddannelsescenter eller om der skal bygges nyt.

Med henblik på en nærmere indkredsning og vurdering af de konkrete muligheder inden for den eksisterende bygningsmasse i jeres kommune skal Bygningsstyrelsen bede om at modtage oplysninger om:

- Ejendomme med et samlet bygningsareal på minimum 8.000 m<sup>2</sup> og gerne op til 15.000 m<sup>2</sup>, der vurderes at kunne disponeres til en politiskole
- Hittidige anvendelse (undervisning, kontor o.a.)
- Størrelse på grundareal/udenomsarealer
- Udvidelsesmuligheder (anslåede muligheder i m<sup>2</sup>)
- Ejerforhold
- Tegningsmateriale, matrikel- og oversigtskort
- Billedmateriale
- Lokalplanforhold
- Afstand til offentlig transport
- Afstand til hovedfærdselsåre
- Adgang til skydebane (indendørs og udendørs), idrætsfaciliteter (idrætshal og udendørs øvelsesbane) m.v. herunder afstand
- Afstand til køreteknisk anlæg
- Overnatningsfaciliteter (på ejendommen/i nærheden) (op til 150 personer)
- Kontaktinfo

Det skal i forlængelse af ovenstående bemærkes, at der ikke på nuværende tidspunkt er fastlagt et samlet bygningsareal for det nye uddannelsescenter. Ovenstående arealangivelser skal således alene tages som et foreløbigt pejlemærke med udgangspunkt i et minimum på 8.000 m<sup>2</sup>.

Bygningsstyrelsen er opmærksom på, at en del af ovenstående oplysninger kan indgå i det materiale I tidligere har fremsendt til Rigspolitiet, hvorfor der naturligvis kan tages udgangspunkt i dette.

Oplysningerne (i kort oversigtlig form) bedes fremsendt til undertegnede senest mandag den 4. april 2016.

Med venlig hilsen

**Merete Engel Christensen**  
*Chefkonsulent, kunderådgiver*

Transport- og Bygningsministeriet  
Bygningsstyrelsen  
Carl Jacobsens Vej 39/DK-2500 Valby  
Direkte + 45 41 70 10 91  
[mch@bygst.dk](mailto:mch@bygst.dk) / [www.bygst.dk](http://www.bygst.dk)



Vicedirektør Teknik og Miljø  
Sagsbehandler:  
Jens Heslop  
Sagsnr. 00.15.00-G01-10-15  
Dato: 4.4.2016

## Politiets Uddannelsescenter Vest i Horsens

Horsens Kommune har før jul henvendt sig til Justitsministeriet og Rigspolitiet med henblik på at Politiets Uddannelsescenter Vest placeres i Horsens.

Horsens er med sin centrale placering i det østjyske bybånd, sit stærke uddannelsesmiljø og mulighederne for samdrift med politigården i Horsens en oplagt placering for uddannelsescentret.

Bygningsstyrelsen har d. 18. marts 2016 henvendt sig til Horsens Kommune for at belyse en række faktuelle forhold. De efterspurgte oplysninger fremgår nedenfor

### Hvilke bygninger er der tale om og hvad har været deres hidtidige brug?

En placering i Horsens åbner som noget unikt muligheden for at uddannelsescentret placeres sammen med den fungerende politistation i Horsens. Dette åbner muligheder for samdrift og ikke mindst fælles sikkerhedsforanstaltninger.

Der er tale om tre konkrete bygninger, der ligger samlet. Der er umiddelbart mulighed for at leje over 12.000 m<sup>2</sup> og der er desuden mulighed for opførelse af garageanlæg o.lign.

Bygningerne er:

#### Holmboes Alle 2, 8700 Horsens:

Lejemål på i alt 2.800 m<sup>2</sup> beliggende i den centrale del af Horsens Midtby. Ejendommen er ejet af Kirk & Thorsens A/S Toldvagtvej 2, 7100 Vejle Tlf.: 72 22 50 50.

Ejendommen har et samlet bruttoetageareal på 12.000 m<sup>2</sup> og er funktionel disponeret med en base på 4 etager og et "højhus" på 9 etager.

Ejendommen indeholder 2 lejemål/lejer:

- Sydøstjyllands Politi med et lejemål på i alt 8.500 m<sup>2</sup>
- Horsens Kommune med et lejemål på i alt 2.800 m<sup>2</sup>

Et fælles lejemål/serviceområde i stueetagen bestående af hovedindgang, kantine og auditorium med plads til 100 personer, udgør i alt 700 m<sup>2</sup>

Lejemålet på 2.800 m<sup>2</sup> er beliggende i "Højhuset" og omfattende 8 etager.

"Højhuset" er oprindeligt opført til undervisningsbrug (aftenskole/voksen undervisning) med 3 undervisningslokaler på hver etage. Lejemålet er let ombygget i 2014 og bruges i dag til administration.

Basishuslejen udgør 940,- kr/m<sup>2</sup>/år ekskl. Moms, pr. 31.12.2015

Horsens Kommune bruger på nuværende tidspunkt bygningen til forskellige administrative funktioner, men vil fraflytte lejemålet hvis bygningen skal bruges til Politiets Uddannelsescenter Vest.

Se fotobilag af lejemål.

Samsøgade 3, 8700 Horsens:

Lejemål på i alt 4.400 m<sup>2</sup> beliggende som nærmeste nabo til Holmboes Alle 2 – fysisk adskilt af en parkeringsplads.

Ejendommen er ejet af Bastian Gruppen Aps, Emil Møllers Gade 41, 8700 Horsens Tlf.: 30 34 27 17

Visuelt består ejendommen af to separate bygninger på hver 3 etager, som er forbundet med en gangbro i glas.

Horsens Kommune lejer bygningen på i alt 4.400 m<sup>2</sup>

Husleje – basis huslejen udgør 1.100 kr./m<sup>2</sup>/år ekskl. moms., pr. 31.12.2015

Horsens Kommune bruger på nuværende tidspunkt bygningen som Jobcenter, men vil fraflytte lejemålet hvis bygningen skal bruges til Politiets Uddannelsescenter Vest

Se fotobilag af lejemål.

Holmboes Alle 1a, 8700 Horsens:

Lejemål på i alt 4.300 m<sup>2</sup> beliggende i en større erhvervs ejendom med et samlet bruttoetageareal på ca. 13.000 m<sup>2</sup>. Ejendommen anvendes til liberalt erhverv, kontor og undervisning.

Lejemålet er beliggende i de 4 nederste etager i ejendommen og har et samlet areal på ca. 4.300 m<sup>2</sup>. Lejemålet er opført som, og anvendes i dag, til undervisning - VUC

Ejendommen er visuelt og funktionelt disponeret med en base på 4 etager og et højhus med 11 etager. Ejendommen er beliggende med Holmboes Alle 2 som genbo, alene afskilt af Holmboes Alle

Ejendommen ejes af Skovbitt A/S Holding A/S, Holmboes Alle 1, 8700 Horsens Tlf. 79 27 72 20

Husleje – basis huslejen ligger på cirka 1.100 kr./m<sup>2</sup>/år, ekskl. pr 31.12 2015

Sammen med andre lokale undervisningsinstitutioner er VUC i gang med planlægning af flytning til et fælles campus undervisningscenter med bl.a. VIA – flytning forventes p.t. i 2020

Se fotobilag af lejemål.

**Lokalplan gældende for lejemål.**

Link til lokalplan gældende for de tre lejemål.

[http://soap.plansystem.dk/pdfarchive/20\\_1109615\\_APPROVED\\_1233563120421.pdf](http://soap.plansystem.dk/pdfarchive/20_1109615_APPROVED_1233563120421.pdf)

### **Afstand til offentlig transport**

Nærmeste busstoppested – Holmboes Alle: 200 m  
Afstand til banegård: 1,2 kilometer/15 min gående.

### **Afstand til hovedfærdselsåre.**

Afstand til hovedvej: Rute 170 Vejlevej – 1,7 kilometer  
Afstand til motorvej: E45 – tilslutning vest/Lund 6 km., tilslutning nord 8 km og syd 9 km..

En ny motorvejsafkørsel ved Hatting til betjening af Horsens Midtby er under udførelse med opstart 2017 og forventes færdig i 2019. Afkørslen vil være cirka 5 kilometer fra Holmboes Alle.

### **Adgang til skydebane**

Østjysk Flugtskydnings Center er beliggende 6 kilometer fra Holmboes Alle på adressen Kærgårdsvej 14, 8700 Horsens.

Faciliteterne er under udvikling og en "trap" bane er godkendt af Politiet. Desuden er tegninger for klubhus og skytte huse udfærdiget og der planer for etablering af en overdækket skeetbane og en trapbane der lever op til de olympiske krav.

Mere information kan findes på <http://www.oefc.dk/>

### **Idrætsfaciliteter**

Uddannelsescentret vil få adgang til idrætsfaciliteterne på Forum Horsens, der er et idrætsmekka i Horsens midtby. Forum Horsens er placeret på Langmarksvej 53, 8700 Horsens  
Afstand, gående 2 km./20 min. og bil ca. 3 km. fra Holmboes Alle 2.

Forum Horsens består 2 haller, hvoraf ene er opvisnings hal med plads til 3.000 siddende tilskuere og træningsbane med plads til 200 siddende tilskuere samt en tredje multihal der er under opførelse og forventes taget i brug i 2017

Idrætsanlægget ved Forum omfatter ud over et superligastadion flere græstræningsbaner samt to kunstbaner alle med belysning.

Aqua Horsens indeholder et 25 m. trænings/konkurrence bassin, et 5 meter udspringsbassin samt et "morskabsafdeling". Aqua er beliggende i sammenhæng med Forum Horsens.

Oversigtskort kan ses på <http://forumhorsens.dk/ff/oversigt-v1.pdf>

### **Køreteknisk anlæg i Horsens.**

Horsens Køretekniske Anlæg er placeret på Islandsvej 35, 8700 cirka 3,4 kilometer fra Holmboes Alle 2.

Mere information kan findes på <http://www.kta-horsens.dk/>

### **Overnatningsmuligheder**

Indenfor få minutters kørsel/gang er der sammenlagt adgang til over 400 hotelværelser. Det drejer sig om indkvartering på:



- 
- Hotel Scandic Bygholm Park. 142 værelser. Afstand: 2,0 kilometer
  - Hotel Opus 129 værelser, Afstand 2,5 kilometer.
  - Hotel Danica. 39 værelser; Afstand: 400 meter
  - Best Western Jørgensens Hotel. 65 værelser. Afstand: 700 meter.
  - Teaterhotellet. 29 værelser. Afstand: 700 meter

#### **Kontaktinfo**

Bygningsstyrelsen er velkommen til at kontakte vicedirektør Jens Heslop ([jehe@horsens.dk](mailto:jehe@horsens.dk), 29136959) med generelle spørgsmål.

Spørgsmål vedrørende de bygningsmæssige rammer kan rettes til chef for Ejendomscentret Mogens Wase Hansen ([temwh@horsens.dk](mailto:temwh@horsens.dk) og 22604116)

## Torp, Kimmi (KTO010)

---

**Fra:** Lone Jager Neldeberg [lonel@ikast-brande.dk]  
**Sendt:** 7. april 2016 16:40  
**Til:** Merete Engel Christensen  
**Cc:** Henning Hansen; Carsten Kissmeyer  
**Emne:** Vs: Etablering af politiets uddannelsescenter i det vestlige Danmark  
**Vedhæftede filer:** dtlonel\_07-04-2016\_16-31-59.pdf; Ikast Vestre skole - stamdata.pdf; Ikast Vestre skole - BBRmeddelse.pdf; 1503-20146.04.01 Ikast Vestre Skole Bruttoarealer.pdf; Ikast Vestre skole - oversigtsbillede.pdf; Ikast Vestre skole - billede fra skole gården.pdf; Ikast Vestre skole - billede kongefløjen.pdf; Ikast Vestre skole - billede salen.pdf

Til Merete Engel Christensen

Vedhæftet finder du brev fra Ikast-Brande Kommune vedrørende din henvendelse om etablering af politiets uddannelsescenter i det vestlige Danmark.

Derudover er vedhæftet en række bilag.

----- Videresendt af Henning Hansen/Økonomi/Ikast-Brande den 01-04-2016 12 15 -----

**Fra:** Merete Engel Christensen <MCH@bygst.dk>  
**Til:** "hehan@ikast-brande.dk" <hehan@ikast-brande.dk>  
**Dato:** 31-03-2016 10:42  
**Emne:** Etablering af politiets uddannelsescenter i det vestlige Danmark

---

Til Henning Hansen,

Bygningsstyrelsen er i samarbejde med Rigspolitiet ved at foretage en analyse og vurdering af mulighederne for etablering af et uddannelsescenter i Vestdanmark, der skal rumme dele af politiets grunduddannelse samt efter- og videreuddannelsesaktiviteter

Med henblik på en nærmere indkredsning og vurdering af de konkrete muligheder inden for den eksisterende bygningsmasse, hører Bygningsstyrelsen meget gerne, om der i jeres kommune er eksisterende ejendomme, der vurderes at kunne disponeres til et uddannelsescenter. Udgangspunktet vil være følgende:

- Ejendomme med et samlet bygningsareal på minimum 8.000 m<sup>2</sup> og gerne op til 15.000 m<sup>2</sup>, der vurderes at kunne disponeres til et uddannelsescenter
- Hidtidig anvendelse (undervisning, kontor o.a.)
- Størrelse på grundareal/udenomsarealer
- Udvidelsesmuligheder (anslåede muligheder i m<sup>2</sup>)
- Ejerforhold
- Tegningsmateriale, matrikel- og oversigtskort
- Billedmateriale
- Lokalplanforhold

- Afstand til offentlig transport
- Afstand til hovedfærdselsåre
- Adgang til skydebane (indendørs og udendørs), idrætsfaciliteter (idrætshal og udendørs øvelsesbane) m.v. herunder afstand
- Afstand til køreteknisk anlæg
- Overnatningsfaciliteter (på ejendommen/i nærheden) (op til 150 personer)
- Kontaktinfo

Det skal i forlængelse af ovenstående bemærkes, at der ikke på nuværende tidspunkt er fastlagt et samlet bygningsareal for det nye uddannelsescenter. Ovenstående arealangivelser skal således alene tages som et foreløbigt pejlemærke med udgangspunkt i et minimum på 8.000 m<sup>2</sup>.

Oplysninger om ovenstående bedes i kort oversigtlig form fremsendt til Merete Engel Christensen, [mch@bygst.dk](mailto:mch@bygst.dk) senest torsdag den 7. april 2016.

Med venlig hilsen

**Merete Engel Christensen**

Chefkonsulent, Kunderådgiver

T +45 4170 1091 · [mch@bygst.dk](mailto:mch@bygst.dk)



Carl Jacobsens Vej 39 · 2500 Valby

T +45 4170 1000 · [www.bygst.dk](http://www.bygst.dk)

Venlig hilsen

Lone Jager Neldeberg

Teamleder for Erhverv og Fritid

---

Ikast-Brande Kommune

Ledelsessekretariatet

Rådhusstrædet 6

7430 Ikast

Tlf.: 99604000

Direkte: 99604152

Mobil: 51398590

E-mail: [lonel@ikast-brande.dk](mailto:lonel@ikast-brande.dk)

Sikker e-mail: [sikkerpost@ikast-brande.dk](mailto:sikkerpost@ikast-brande.dk)

[www.ikast-brande.dk](http://www.ikast-brande.dk)

[Se hvordan du sender en sikker e-mail her](#)



**Bygningsstyrelsen**

Chefkonsulent Merete Engel Christensen  
mch@bygst.dk

**7. april 2016**

**Svar på henvendelse vedrørende etablering af politiets uddannelsescenter i det vestlige Danmark**

Til Merete Engel Christensen

Du har ved mail den 31. marts 2016 henvendt dig vedrørende eventuelle lokaler i forbindelse med etablering af politiets uddannelsescenter i det vestlige Danmark.

På den baggrund vil vi gerne gøre opmærksom på en oplagt mulighed i vores kommune.

Ikast-Brande byråd har truffet principbeslutning om nedlæggelse af Vestre Skole. Denne skole vil vi gerne bringe i spil.

Ikast Vestre Skole ligger i den vestlige del af Ikast. Skolens gamle hovedbygning er fra 1927. Siden er flere bygninger kommet til. Skolen er således opdelt i fire afdelinger; hovedbygningen, ACB-fløjen, Brande-fløjen og Konge-fløjen.

Alt i alt råder skolen over et bruttoareal på 9.273 m<sup>2</sup> på en grund på 43.090 m<sup>2</sup>. I skolens areal indgår to gymnastiksale, kontorer og undervisningslokaler. Skolen ejes af Ikast-Brande Kommune.

Følgende materiale er vedhæftet:

- Stamdata over skolen
- Oversigtsbillede
- BBR-meddelelse
- Tegninger og skolens bygninger
- Diverse billeder af bygningerne

Ikast og Ikast Vestre Skole ligger infrastruktur-mæssigt godt med motorveje både øst/vest og syd. Motorvejen fra Aarhus til Herning (og senere videre til Holstebro) ligger lige op til Ikast by. Der er 5-10 minutters kørsel fra motorvejen og til Ikast Vestre Skole. Afstanden til Aarhus (når motorvejen ved Silkeborg åbner i september 2016) bliver ca. 35 minutter, ligesom Vejle kan nås på ca. 45 minutter via motorvej.

Ledelsessekretariatet  
Rådhusstrædet 6  
7430 Ikast  
Tlf.: 9960 4000  
Fax: 9960 4040  
E-mail:  
lonel@ikast-brande.dk

Sagsbehandler:  
Lone Jager Neldeberg  
Direkte telefon:  
99604152  
Sags ID:  
2016/07504





I forhold til offentlig transport så ligger Ikast på tog-strækningen mellem Aarhus og Herning og har egen togstation. Ligesom der kører både X-busser og almindelige busser til byen fra fx Silkeborg, Aarhus og Herning. Den interne bustrafik i kommunen er gratis, således at en borger som eksempelvis bor i Brande, men arbejder i Ikast kan køre gratis med bus til Ikast og tilbage igen.

Herning Køretekniske anlæg ligger blot 5 kilometer fra Ikast Vestre Skole.

I forhold til adgang til skydebaner og Idrætsfaciliteter, så er Ikast en by med mange muligheder. I Sportcenter Ikast findes en indendørs skydebane side om side med tre sportshaller og et stort udendørs idrætsanlæg. I kort afstand fra sportscentret ligger ligeledes en indendørs fodboldbane (Stadion) i fuld størrelse. Sportcenter Ikast ligger 1 km fra Ikast Vestre Skole.

700 meter fra skolen ligger Ikast Gymnasium, som ligeledes har en idræts-hal, ligesom der er to haller på Hyldgårdsskolen blot 2,4 km væk. Ikast Svømmecenter, som råder over godt 5.000 m<sup>2</sup> ligger kun 400 m fra Ikast Vestre Skole.

Byen er omkranset af mountainbikerute på 28,5 km. Ruten går gennem byens grønne områder, naturområder og skove.

Ikast-Brande Kommune er sammen med en lang række andre interessenter i færd med at planlægge etableringen af "Porten til Ikast". "Porten til Ikast" er arbejdstitlen på et nyt fysisk samlingssted, som ønskes opført ved indkørslen til Ikast fra vest. Stedet vil blandt andet komme til at indeholde en multihal- og multisal til brug for diverse sportsgrene. Udenfor vil blive etableret BMX-bane, skaterbane, parkour, klatring og løbebane. Dertil kommer at kommunen pt. er ved at undersøge muligheden for at etablere en skydebane samme sted. Alt sammen aktiviteter som et kommende uddannelsescenter også vil kunne få mulighed for at bruge.

I forhold til en udendørs skydebane, så findes slugtskydningsbanen Ruskær <http://www.skydningruskaer.dk/index.html> 9,7 km fra Ikast Vestre Skole, ligesom der findes andre skydebaner i kommunen.

For så vidt angår overnatningsfaciliteter, så ligger Hotel Medi lige i centrum af Ikast og 400 meter fra Ikast Vestre Skole. Hotel Medi har 57 værelser. I Herning ligger Østergårds Hotel med 80 værelser 9,4 km væk og hotel Scandic Regina med 142 værelser ligger 12,4 km væk fra Ikast Vestre Skole.



**Ikast-Brande**  
Kommune

Vi indgår gerne i en dialog med Bygningsstyrelsen om mulighederne for at etablere politiets uddannelsescenter på Ikast Vestre Skole. Såfremt I ønsker en uforpligtende rundvisning på skolen, så står vi gerne til rådighed herfor.

Med venlig hilsen

Carsten Kissmeyer  
Borgmester

Henning Hansen  
Kommunaldirektør

## Torp, Kimmi (KTO010)

---

**Fra:** Jakob Bisgaard [jbd@jammerbuqt.dk]  
**Sendt:** 4. april 2016 15:16  
**Til:** Merete Engel Christensen  
**Cc:** Jakob Bisgaard; Henrik Hartmann Jensen  
**Emne:** Etablering af politiets uddannelsescenter i det vestlige Danmark  
**Vedhæftede filer:** 1 -Fjeritslev.pdf; 1 - Beliggenhed med kort.pdf; prospekt\_politiefteruddannelse\_fjerritslev-2.pdf; 1 -Fabriksvej 17.pdf; 1 - Materielgård - Brøndumvej.pdf; 1 - Den Grønne Buffer.pdf

Kære Merete Engel Christensen

Hermed fremsendes supplerende materiale til Bygningsstyrelsen vedr. etablering af politiets uddannelsescenter i det vestlige Danmark, i henhold til mail fremsendt fra Bygningsstyrelsen den 18. marts, 2016 med svarfrist den 4. april, 2016.

Ud over en folder der generelt beskriver mulighederne i Fjerritslev samt muligheder i forhold til nogle af de faciliteter der ønskes, er der vedlagt oversigtskort og fakta ark for henholdsvis en bygning samt mulige grunde i Fjerritslev.

Er der behov for yderligere materiale eller supplerende oplysninger, er du naturligvis meget velkommen til at henvende dig.

Venlig hilsen

**Jakob Bisgaard**  
Direktør  
Vækst og Udvikling  
[www.jammerbuqt.dk](http://www.jammerbuqt.dk), 9490 Pandrup

### Kontakt

Hovednummer: 7257 7777  
Direkte nummer: 7257 7006  
Mobil nummer: 4191 2006  
Fax: 7257 8888  
E-Mail: [jbd@jammerbuqt.dk](mailto:jbd@jammerbuqt.dk)

### Postadresse

Toftevej 43  
9440 Aabybro  
[www.jammerbuqt.dk](http://www.jammerbuqt.dk)  
[raadhus@jammerbuqt.dk](mailto:raadhus@jammerbuqt.dk)



## Torp, Kimmi (KTO010)

---

**Fra:** Thomas Boe [thbo@kolding.dk]  
**Sendt:** 4. april 2016 21:56  
**Til:** Merete Engel Christensen  
**Cc:** Jørn Pedersen; Lars Svoger; Merete Dissing Pedersen; Kristina Ladager  
**Emne:** SV: Etablering af politiets uddannelsescenter i det vestlige Danmark  
**Vedhæftede filer:** Politiskolen - svar til Byggestyrelsen.pdf; Den jyske politiuddannelse i Kolding.pdf; Kortmateriale – den jyske politiuddannelse i Kolding.pdf; Billedekatalog IBC Tvedvej i Kolding.pdf

Kære Merete

Hermed fremsendes materialet fra Kolding Kommune vedr. Den jyske politiuddannelse i Kolding.

- Den jyske politiuddannelse i Kolding
- Notat: svar til Byggestyrelsen
- Kortmateriale – den jyske politiuddannelse i Kolding
- Billedekatalog IBC, Tvedvej i Kolding

Såfremt der skulle være spørgsmål er du meget velkommen til at vende tilbage

Venlig hilsen

**Thomas Boe**

By- og udviklingsdirektør



**Kolding Kommune**

By- og Udviklingsforvaltningen

Nytorv 11  
6000 Kolding  
Telefon 79 79 13 10  
Mobil 25 55 79 10  
E-mail thbo@kolding.dk

**KOLDING**  
VI DESIGNER LIVET

Start på videresendt besked:

**Fra:** Merete Engel Christensen <[MCH@bygst.dk](mailto:MCH@bygst.dk)>  
**Dato:** 18. marts 2016 kl. 17.27.09 CET  
**Til:** "[rive@kolding.dk](mailto:rive@kolding.dk)" <[rive@kolding.dk](mailto:rive@kolding.dk)>  
**Emne:** Etablering af politiets uddannelsescenter i det vestlige Danmark

Til kommunaldirektør Rikke Vestergaard

I forbindelse med etableringen af et uddannelsescenter i Vestdanmark har I overfor Rigs politiet tilkendegivet jeres interesse for at huse det nye uddannelsescenter. Bygningsstyrelsen har gennem Rigs politiet modtaget jeres henvendelse.

Rigs politiet har i brev af 15. marts 2016 oplyst, at der i samarbejde med Bygningsstyrelsen skal foretages en analyse og vurdering af, om der kan findes eksisterende bygninger i det vestlige Danmark, der kan anvendes til et nyt uddannelsescenter eller om der skal bygges nyt.

Med henblik på en nærmere indkredsning og vurdering af de konkrete muligheder inden for den eksisterende bygningsmasse i jeres kommune skal Bygningsstyrelsen bede om at modtage oplysninger om:

- Ejendomme med et samlet bygningsareal på minimum 8.000 m<sup>2</sup> og gerne op til 15.000 m<sup>2</sup>, der vurderes at kunne disponeres til en politiskole
- Hittidige anvendelse (undervisning, kontor o.a.)
- Størrelse på grundareal/udenomsarealer
- Udvidelsesmuligheder (anslåede muligheder i m<sup>2</sup>)
- Ejerforhold
- Tegningsmateriale, matrikel- og oversigtskort
- Billedmateriale
- Lokalplanforhold
- Afstand til offentlig transport
- Afstand til hovedfærdselsåre
- Adgang til skydebane (indendørs og udendørs), idrætsfaciliteter (idrætshal og udendørs øvelsesbane) m.v. herunder afstand
- Afstand til køretekisk anlæg
- Overnatningsfaciliteter (på ejendommen/i nærheden) (op til 150 personer)
- Kontaktinfo

Det skal i forlængelse af ovenstående bemærkes, at der ikke på nuværende tidspunkt er fastlagt et samlet bygningsareal for det nye uddannelsescenter. Ovenstående arealangivelser skal således alene tages som et foreløbigt pejlemærke med udgangspunkt i et minimum på 8.000 m<sup>2</sup>.

Bygningsstyrelsen er opmærksom på, at en del af ovenstående oplysninger kan indgå i det materiale i tidligere har fremsendt til Rigspolitiet, hvorfor der naturligvis kan tages udgangspunkt i dette.

Oplysningerne (i kort oversigtlig form) bedes fremsendt til undertegnede senest mandag den 4. april 2016.

Med venlig hilsen

**Merete Engel Christensen**  
*Chefkonsulent, kunderådgiver*

**Transport- og Bygningsministeriet**  
Bygningsstyrelsen  
Carl Jacobsens Vej 39/DK-2500 Valby  
Direkte + 45 41 70 10 91  
[mch@bygst.dk](mailto:mch@bygst.dk) / [www.bygst.dk](http://www.bygst.dk)





---

## **Emne: Den jyske politiuddannelse i Kolding**

---

### **Ejendom og faciliteter**

Politiskolen i Kolding kan overtage ledige lokaler på Internationalt Business College (IBC) på Tvedvej 7 i Kolding. Lokalerne ligger som en selvstændig del af uddannelsesinstitutionens bygninger.

I bygningerne på Tvedvej kan IBC tilbyde de ønskede 8.000 m<sup>2</sup>. Lokalerne er indflytningsklare, og 4.500 m<sup>2</sup> står tomme og er klar til øjeblikkelig overtagelse.

IBC står desuden over for en udvidelse på Tvedvej, som vil gøre det muligt at tilbyde de ønskede 15.000 m<sup>2</sup>. IBC er allerede langt i processen.

Bygningerne ligger som en del af det nye campusområde i Kolding, som bl.a. også tæller Syddansk Universitet, Designskolen Kolding, VUC og inden længe også IBA Erhvervsakademi Kolding. Området er placeret med gågade i den ene retning og skov og fjorde i den anden retning.

På nuværende tidspunkt råder IBC over i alt 22.000 m<sup>2</sup> på Tvedvej samt yderligere 12.000 m<sup>2</sup> på Innovationsfabrikken på Birkemosevej i et af byens industri kvarterer.

[www.ibc.dk](http://www.ibc.dk)

### **Hidtidig anvendelse**

Bygningen har tidligere huset Erhvervsakademi Kolding, og indeholder undervisningslokaler, auditorier samt lokaler til administration og ansatte. Kantine muligheder samt øvrige ønsker kan organiseres til alles tilfredshed, da IBC har erfaringen med flere uddannelser på samme matrikel.

### **Størrelse på grundareal**



Grundarealet er 36.236 m<sup>2</sup>.

Heraf er der 14.500 m<sup>2</sup> grønt areal/parkeringspladser. Der er desuden parkeringskælder tilknyttet komplekset.

### **Udvidelsesmuligheder**

IBC står over for en udvidelse på Tvedvej og er allerede langt i processen.

### **Ejerforhold**

Bygningerne ejes af:  
International Business College  
Birkemosevej 1  
6000 Kolding  
CVR.nr. 19954617

### **Tegningsmateriale, matrikel- og oversigtskort**

Materialet er vedhæftet, se bilaget '*Kortmateriale – den jyske politiuddannelse i Kolding*'.

### **Billedmateriale**

Billeder findes i det vedlagte bilag '*Billedkatalog IBC Tvedvej Kolding*'.

### **Lokalplanforhold**

Lokalplanen udlægger området til offentligt formål, og det er derfor muligt at placere politiskolen i de foreslåede lokaler.

### **Offentlig transport**

Fem minutters gang fra bygningerne ligger Kolding Banegård, hvorfra der dagligt er 190 togafgange. Her finder man også busstation, som er udgangspunkt for både bybusser og rutebusser.

### **Hovedfærdselsåre**

Kolding har en perfekt placering midt mellem flere motorveje. Inden for en afstand af 6 km ligger fire til- og frakørsler, hvoraf den nærmeste er ca. 4 km væk.

Der er generelt en god trafikal tilgængelighed til området ved de foreslåede bygninger, og der er planlagt yderligere forbedringer, som skal sikre god afvikling af trafikken.



## **Skydebaner**

Med en placering i Kolding, vil Politiskolen kunne benytte Vingsted Skydebaner, som er Nordeuropas største skydebanecenter. Skydebanecenteret er i forvejen kendt af politiet.

Skydebaneforeningen Danmark er på vej til at opføre en nye skydebane i Vingsted, som skal bruges til pistol-, terræn-, og IPSC-skydning samt maskinpistolsskydning på afstande fra 8 til 50 meter.

Vingsted Skydebaner ligger 25 km fra de foreslåede lokaler i Kolding.

Der findes indendørs skydebaner i Kolding. Banerne ligger 12 minutters kørsel fra skolen, er nemme at komme til og har gode parkeringsforhold.

## **Idrætsfaciliteter**

Inden for få minutters gang ligger en nyopført idrætshal. De er desuden kort afstand til Slotssøbadet, vores store svømmehal, som kan benyttes i undervisningen samt i fritiden.

Der er varierede løberuter i umiddelbar nærhed.

## **Øvelsesbane**

Der er ti minutters kørsel til det fælleskommunale Beredskabscenter Gudsø, som omfatter huse, der kan bruges til realistiske byøvelser.

## **Køreteknisk anlæg**

Kolding Køretekniske Anlæg ligger ca. 4 km fra bygningerne. Anlægget råder over 7.000 m<sup>2</sup> manøvre bane samt køretekniske bane med glatbaneanlæg.

## **Overnatningsfaciliteter**

### *Boliger*

Kolding kan tilbyde mere end 1000 ungdoms- og studieboliger. Hovedparten ligger ideelt placeret i nær afstand til både uddannelsesinstitutioner og Kolding centrum.

Blot et stenkast fra skolen ligger to nyopførte boligblokke for studerende, som tilbyder prisvenlig lejligheder med eget bad og køkken. Der er planlagt opførelse af i alt 350 studieboliger i området.

### *Hoteller*



**Kolding**  
Kommune

Hotellerne i Kolding kan smidigt klare overnatning i forbindelse med efteruddannelse på den jyske politiskole. Tæt på de foreslåede bygninger og Kolding Banegård ligger Hotel Saxildhus (87 værelser) og First Hotel (132 værelser).

Hotel og konferencecenteret Comwell (180 værelser) ligger godt 3 km væk. Hotel Apartments, Zleep Hotel og Danhostel tilbyder også overnatning ikke langt fra de foreslåede bygninger.

### **Kontaktinformation**

Thomas Boe, By- og udviklingsdirektør  
Kolding Kommune  
By- og Udviklingsforvaltningen  
Nytorv 11  
6000 Kolding  
Telefon: 79 79 13 10  
Mobil: 25 55 79 10  
E-mail: [thbo@kolding.dk](mailto:thbo@kolding.dk)

Jens Gamauf Madsen, direktør  
International Business College  
Birkemosevej 1  
6000 Kolding  
Telefon 25 28 41 84  
E-mail [jgm@ibc.dk](mailto:jgm@ibc.dk)

## Torp, Kimmi (KTO010)

---

**Fra:** Lis Hald [lihal@mariagerfjord.dk] på vegne af Mogens Jespersen [mojes@mariagerfjord.dk]  
**Sendt:** 12. april 2016 12:10  
**Til:** Merete Engel Christensen; Jeppe Heien Madsen  
**Emne:** VS: Etablering af politiets uddannelsescenter i det vestlige Danmark  
**Vedhæftede filer:** Jeppe Aakjærvej 6 - kort.pdf; Aalykkevej 20 - kort.pdf; Etablering af ny Politiskole.pdf

I fortsættelse af mailkorrespondance i går fremsendes hermed det varslede materiale vedr. etablering af politiets uddannelsescenter i Hobro.

Mariagerfjord Kommune melder sig hermed som placeringsmulighed for etablering af et uddannelsescenter for politiet i Vestdanmark.

Vi har bygninger i privat eje som kan ombygges og matche det ønskede på rimelige lejevilkår, ligesom vi kan håndtere arealer som vil kunne passe på kriterierne i forespørgselen og vil samtidig henvise til de konstruktive OPP – løsninger som er blevet håndteret på stedet i forbindelse med Tinglysningsretten og Nordjyllands Politi – Himmerland. Der er placeringsmulighed i samme område ligesom der findes andre mulige placeringer på kommunalt ejede arealer, men placeringen i nærheden af politistation og Tinglysningsretten er den mest centrale.

Løsningen med den private ejer er en solid fabriksbygning som kan ombygges til formålet. Samme ejer har senest ombygget en tidligere fabriksbygning til uddannelsesformål for VUC's Sprogcenter Himmerland med flot resultat og stor tilfredshed blandt brugerne.

For begge løsninger gælder, at der er direkte adgang til motorvej og jernbane samt tre lufthavne indenfor en times kørsel, således at man kan nå København indenfor 2 timer. Endvidere vil placeringen være midt mellem Aalborg og Århus med 50-60 km. til begge og både Randers og Viborg tæt på. Der bor således ca. 1 mio. indbyggere indenfor en times kørsel.

Der er skydebane og køreteknisk anlæg indenfor 3 km. og skydebane vil ligeledes kunne etableres i bygningen

Overnatningsfaciliteter i nærheden op til 150 personer er ligeledes opfyldt med bl.a. Hotel Amerika, Bramslevgaard og Postgaarden i Mariager og ligeledes mulighed for overnatning på et udmærket Vandrerhjem. Kapaciteten er større end 150 personer.

Det er vores vurdering at placeringen i Hobro er central og opfylder alle kriterier.

Vi vil derfor gerne invitere til en besigtigelse af de viste muligheder, ligesom vi gerne aflægger besøg i Bygningsstyrelsen for en videre præsentation og drøftelse.

Yderligere oplysninger kan fås hos Direktør Jørgen Basballe tlf. 29231847 eller mail [jobas@mariagerfjord.dk](mailto:jobas@mariagerfjord.dk)

Der er vedhæftet:

- Matrikelkort Aalykkevej 20, Hobro - (Eksisterende bygning)
- Matrikelkort Jeppe Aakjærvej 6, Hobro - (Byggegrund)
- Prospekt vedr. Aalykkevej 20, Hobro

Venlig hilsen

**Mogens Jespersen**  
Borgmester





# Mariagerfjord

KOMMUNE

Byrådet

Ndr. Kajgade 1

9500 Hobro

Telefon: +45 97113000

Telefon direkte: +45 97113001

mail:[mojes@mariagerfjord.dk](mailto:mojes@mariagerfjord.dk)

[www.mariagerfjord.dk](http://www.mariagerfjord.dk)

Sikker mail til kommunen

[sikkerpost@mariagerfjord.dk](mailto:sikkerpost@mariagerfjord.dk)

Som myndighed må vi kun sende personfølsomme oplysninger pr. mail, hvis det sker til en sikker e-mailadresse. Hvis du ikke har en sikker mail, kan du bruge din digitale postkasse på [www.borger.dk](http://www.borger.dk)  
Borgerservice kan hjælpe dig med at blive oprettet på [www.borger.dk](http://www.borger.dk)

---

**Fra:** Merete Engel Christensen [mailto:[MCH@bygst.dk](mailto:MCH@bygst.dk)]

**Sendt:** 31. marts 2016 10:42

**Til:** Niels Højgaard

**Emne:** Etablering af politiets uddannelsescenter i det vestlige Danmark

Til Niels Højgaard,

Bygningsstyrelsen er i samarbejde med Rigspolitiet ved at foretage en analyse og vurdering af mulighederne for etablering af et uddannelsescenter i Vestdanmark, der skal rumme dele af politiets grunduddannelse samt efter- og videreuddannelsesaktiviteter

Med henblik på en nærmere indkredsning og vurdering af de konkrete muligheder inden for den eksisterende bygningsmasse, hører Bygningsstyrelsen meget gerne, om der i jeres kommune er eksisterende ejendomme, der vurderes at kunne disponeres til et uddannelsescenter. Udgangspunktet vil være følgende:

- Ejendomme med et samlet bygningsareal på minimum 8.000 m<sup>2</sup> og gerne op til 15.000 m<sup>2</sup>, der vurderes at kunne disponeres til et uddannelsescenter
- Hittidig anvendelse (undervisning, kontor o.a.)
- Størrelse på grundareal/udenomsarealer
- Udvidelsesmuligheder (anslåede muligheder i m<sup>2</sup>)
- Ejerforhold
- Tegningsmateriale, matrikel- og oversigtskort
- Billedmateriale
- Lokalplanforhold
- Afstand til offentlig transport
- Afstand til hovedfærdselsåre
- Adgang til skydebane (indendørs og udendørs), idrætsfaciliteter (idrætshal og udendørs øvelsesbane) m.v. herunder afstand
- Afstand til køreteknisk anlæg
- Overnatningsfaciliteter (på ejendommen/i nærheden) (op til 150 personer)
- Kontaktinfo

Det skal i forlængelse af ovenstående bemærkes, at der ikke på nuværende tidspunkt er fastlagt et samlet bygningsareal for det nye uddannelsescenter. Ovenstående arealangivelser skal således alene tages som et foreløbigt pejlemærke med udgangspunkt i et minimum på 8.000 m<sup>2</sup>.

Oplysninger om ovenstående bedes i kort oversigtlig form fremsendt til Merete Engel Christensen, [mch@bygst.dk](mailto:mch@bygst.dk) senest torsdag den 7. april 2016.

Med venlig hilsen

**Merete Engel Christensen**  
Chefkonsulent, Kunderådgiver  
T +45 4170 1091 · [mch@bygst.dk](mailto:mch@bygst.dk)



Carl Jacobsens Vej 39 · 2500 Valby  
T +45 4170 1000 · [www.bygst.dk](http://www.bygst.dk)

## Torp, Kimmi (KTO010)

---

**Fra:** Britta Bjerregaard Pørksen [britta.poerksen@randers.dk]  
**Sendt:** 4. april 2016 13:55  
**Til:** Merete Engel Christensen  
**Cc:** Hans Nikolaisen; Lene Andersen (Miljø og teknik)  
**Emne:** Randers Kommunes forslag til placeringsmuligheder af politiets uddannelsescenter i Randers  
**Vedhæftede filer:** Brev\_politiets uddannelsescenter i Randers.pdf; Bilag 1 - Placeringsforslag til politiets uddannelsescenter i Randers.pdf; Bilag 2 - Materiale fra 'By i Byen' om Randers Kaserne.pdf

Kære Merethe Engel Christensen

På vegne af kommunaldirektør Hans Nikolaisen sender jeg dig hermed Randers Kommunes forslag til placeringsmuligheder af politiets uddannelsescenter i Randers.

Du er selvfølgelig velkommen til at kontakte Hans Nikolaisen eller undertegnede, hvis I har spørgsmål til materialet, ligesom vi selvfølgelig gerne uddyber de enkelte placeringsmuligheder yderligere, hvis der er behov for dette.

Vi ser frem til at høre fra jer.

Med venlig hilsen  
Britta B. Pørksen  
Leder, Plan  
Arkitekt MAA

Randers Kommune  
Laksetorvet  
8900 Randers C

Tlf. 8915 1569  
Email [britta.poerksen@randers.dk](mailto:britta.poerksen@randers.dk)  
Web [www.randers.dk](http://www.randers.dk)

**RANDERS**  
tidt randerslædes

**Fra:** Merete Engel Christensen [<mailto:MCH@bygst.dk>]  
**Sendt:** 18. marts 2016 17:29  
**Til:** Hans Nikolaisen  
**Emne:** Etablering af politiets uddannelsescenter i det vestlige Danmark

Til kommunaldirektør Hans Nikolaisen

I forbindelse med etableringen af et uddannelsescenter i Vestdanmark har I overfor Rigspolitiet tilkendegivet jeres interesse for at huse det nye uddannelsescenter. Bygningsstyrelsen har gennem Rigspolitiet modtaget jeres henvendelse.

Rigspolitiet har i brev af 15. marts 2016 oplyst, at der i samarbejde med Bygningsstyrelsen skal foretages en analyse og vurdering af, om der kan findes eksisterende bygninger i det vestlige Danmark, der kan anvendes til et nyt uddannelsescenter eller om der skal bygges nyt.

Med henblik på en nærmere indkredsning og vurdering af de konkrete muligheder inden for den eksisterende bygningsmasse i jeres kommune skal Bygningsstyrelsen bede om at modtage oplysninger om:

- Ejendomme med et samlet bygningsareal på minimum 8.000 m<sup>2</sup> og gerne op til 15.000 m<sup>2</sup>, der vurderes at kunne disponeres til en politiskole
- Hittidige anvendelse (undervisning, kontor o.a.)
- Størrelse på grundareal/udenomsarealer
- Udvidelsesmuligheder (anslåede muligheder i m<sup>2</sup>)
- Ejerforhold
- Tegningsmateriale, matrikel- og oversigtskort
- Billedmateriale
- Lokalplanforhold
- Afstand til offentlig transport
- Afstand til hovedfærdselsåre
- Adgang til skydebane (indendørs og udendørs), idrætsfaciliteter (idrætshal og udendørs øvelsesbane) m.v. herunder afstand
- Afstand til køreteknisk anlæg
- Overnatningsfaciliteter (på ejendommen/i nærheden) (op til 150 personer)
- Kontaktinfo

Det skal i forlængelse af ovenstående bemærkes, at der ikke på nuværende tidspunkt er fastlagt et samlet bygningsareal for det nye uddannelsescenter. Ovenstående arealangivelser skal således alene tages som et foreløbigt pejlemærke med udgangspunkt i et minimum på 8.000 m<sup>2</sup>.

Bygningsstyrelsen er opmærksom på, at en del af ovenstående oplysninger kan indgå i det materiale I tidligere har fremsendt til Rigspolitiet, hvorfor der naturligvis kan tages udgangspunkt i dette.

Oplysningerne (i kort oversigtlig form) bedes fremsendt til undertegnede senest mandag den 4. april 2016.

Med venlig hilsen

**Merete Engel Christensen**  
*Chefkonsulent, kunderådgiver*

**Transport- og Bygningsministeriet**  
Bygningsstyrelsen  
Carl Jacobsens Vej 39/DK-2500 Valby  
Direkte + 45 41 70 10 91  
[mch@bygst.dk](mailto:mch@bygst.dk) / [www.bygst.dk](http://www.bygst.dk)



Til Bygningsstyrelsen

Att Merete Engel Christensen

Erhvervs- og udviklingssekretariat  
Laksetorvet  
8900 Randers C

Telefon +45 8915 1515  
Direkte

hn@randers.dk  
www.randers.dk

04-04-2016 / 30.10.05-G01-1-15

I forbindelse med etableringen af politiets uddannelsescenter i Vestdanmark har Randers Kommune ad flere omgange tilkendegivet at være interesseret i at huse dette fremtidige uddannelsescenter. Randers Kommune finder det derfor positivt, at Bygningsstyrelsen har henvendt sig for at få yderligere oplysninger i forbindelse med etableringen af politiets uddannelsescenter i Vestdanmark.

Randers ligger centralt placeret i Jylland - direkte ved motorvej E45 og er godt forbundet i alle retninger med en veludbygget og velfungerende infrastruktur. Lufthavnene i Aarhus, Aalborg og Karup kan nås indenfor 45-60 minutter afhængigt af lufthavn. Den centralt beliggende busterminal og banegård understøtter gode kollektive transportmuligheder via hovedtrafikårene i den landsdækkende kollektive trafik.

Kommunen er i en positiv udvikling med faldende ledighed, vækst i antallet af arbejdspladser og en vis befolkningsstigning. Politiets nye uddannelsescenter kan bidrage til at styrke denne udvikling, og lokalsamfundet kan med sit engagement, iverigdom og et aktivt foreningsliv og civilsamfund sikre, at medarbejdere og studerende vil opleve sig velkomne i Randers.

Randers ligger i naturskønne omgivelser, som gør området til et attraktivt sted at bo og leve for de, der måtte blive en del af politiets uddannelsescenter i Vestdanmark. Randers Kommune har endvidere en god og varieret boligmasse med attraktive lejeboliger, der kan betales af studerende, hvilket studerende fra universitetsbyerne i Aarhus og Aalborg også benytter sig af.

Randers Kommune er desuden hjemsted for to almene gymnasier, VIA University College, erhvervsskolen Tradium og erhvervsakademi Dania, hvilket kan give både uddannelses- og rekrutteringsmæssige synergieffekter for politiets nye uddannelsescenter.

Samlet set er Randers Kommune et rigtig godt bud på placeringen af politiets uddannelsescenter i Vestdanmark, når visionen er at skabe et Danmark i bedre balance, samtidigt med at de politifaglige hensyn tilgodeses.



### **Placeringsmuligheder i Randers**

Randers Kommune har valgt en række placeringsmuligheder, der kan opfylde Rigspolitiets ønsker til bygningsareal og udvidelsesmuligheder. Der er fokuseret på ejendomme med anvendelige udearealer eller omgivelser, der kan anvendes i tilknytning til politiskolen.

Der er bl.a. peget på en placering på den tidligere Randers Kaserne, hvor der er vedlagt materiale fra "By i byen", der ejer området. Kommunen peger derudover bl.a. på en netop nedlagt folkeskole – Vorup Skole -, der har en størrelse, hvor såvel bygningsareal som grundareal svarer til Rigspolitiets ønsker, og hvor det er muligt at etablere udendørs faciliteter på ejendommen.

I et hurtigt overblik fokuseres på 7 følgende muligheder:

- A. Randers Kaserne, Dannevirkevej 20, 8930 Randers NØ
- B. Vorup skole, Vorup Boulevard 33, 8940 Randers SV
- C. Frejas ejendom, som tidligere har huset SKAT, Toldbodgade 3, 8900 Randers C
- D. Uddannelsesområdet i Paderup, der huser Paderup Gymnasium, Handelsskole (Tradium) og Erhvervsakademiet Dania.
- E. Vestas' tidl. domicil, Alsvej 21, 8940 Randers SV
- F. Bombardier, Toldbodgade 39, 8900 Randers C
- G. Den tidligere slagterigrund, Strømmen 35, 8960 Randers SØ

I det vedhæftede bilag præsenteres hver af de 7 muligheder nærmere med udgangspunkt i de ønskede punkter udmeldt af Bygningsstyrelsen. På denne måde håber vi at kunne bidrage positivt til en nærmere indkredsning og vurdering af mulighederne i Randers Kommune – såvel inden for den eksisterende bygningsmasse som i form af mulighederne for at bygge nyt.

Randers Kommune deltager meget gerne i en videre afdækning af de forskellige muligheder for at placere politiets nye uddannelsescenter i Randers Kommune.

Med venlig hilsen

Hans Nikolaisen  
Kommunaldirektør  
Randers Kommune

*Bilag: Bilag 1: Placeringsforslag til politiets uddannelsescenter i Randers  
Bilag 2: Materiale fra "By i Byen" om Randers Kaserne*

## Torp, Kimmi (KTO010)

---

**Fra:** Niels Erik Kjærgaard [niels.erik.kjaergaard@rksk.dk]  
**Sendt:** 7. april 2016 22:24  
**Til:** Merete Engel Christensen  
**Cc:** Iver Enevoldsen; Niels Erik Kjærgaard  
**Emne:** Placering af politiets uddannelsescenter i Ringkøbing-Skjern Kommune  
**Vedhæftede filer:** Politiskole - Velkommen til Ringkøbing.docx; Politiskole - Etablering af Politiets nye Uddannelsescenter i Skjern.docx; Politiskole -borgmesterens følgebrev.docx; Politiskole - Byskolen i Skjern.pdf

Kære Merete Engel Christensen

På vegne af borgmester Iver Enevoldsen fremsender jeg vedlagt to placeringsmuligheder for den kommende politiskole i Vestdanmark.

Såfremt du har spørgsmål til materiale, er du meget velkommen til at kontakte mig.

Vedlagt:

- Borgmesteren brev til Bygningsstyrelsen
- Oplæg – Placering i Ringkøbing
- Oplæg – Placering i Skjern

Med venlig hilsen

Niels Erik Kjærgaard  
Kommunaldirektør  
Direkte telefon 9974 1076  
Mobiltelefon 2090 4124  
email: [niels.erik.kjaergaard@rksk.dk](mailto:niels.erik.kjaergaard@rksk.dk)



Ringkøbing-Skjern Kommune

Telefon 99 74 24 24

Hjemmeside [www.rksk.dk](http://www.rksk.dk)

Bygningsstyrelsen  
Carl Jacobsens Vej 39  
2500 Valby

Sagsbehandler  
Niels Erik Kjærgaard  
Direkte telefon  
99741076  
E-post  
niels.erik.kjaergaard  
@rksk.dk  
Dato  
7. april 2016  
Sagsnummer

CC – Merete Engel Christensen

## Etablering af politiets uddannelsescenter i det vestlige Danmark

Kære Merete Engel Christensen

Først skal der lyde en tak for, at Ringkøbing-Skjern Kommune er blevet bedt om at indsende oplæg til placering af politiets uddannelsescenter i det vestlige Danmark.

På baggrund af den korte svarfrist på 7 dage har det ikke været muligt for os at fremsende et fyldigt og detaljeret oplæg. Jeg ser også din henvendelse som en foreløbig indkredsning af konkrete muligheder, hvor det bliver muligt at komme i dialog omkring detaljerne i den konkrete udformning af uddannelsescenteret – ikke mindst ud fra dit afsluttende ønske om, at oplysningerne bedes fremsendt i kort overskuelig form.

Jeg vedlægger to placeringsmuligheder i Ringkøbing-Skjern Kommune h.h.v. i Ringkøbing og Skjern. Projektet i Ringkøbing er placeret i Velfac's tidligere erhvervsbygninger og i Skjern er projektet placeret i bygningerne, der tidligere har været anvendt af Byskolen.

Det er min opfattelse, at de to placeringsmuligheder på hver sin måde lever op til de stillede krav, og at de to placeringsmuligheder kan føre til, at vi kan indlede en dialog om udformning af et eller to konkrete projektoplæg.

Du er velkommen til at kontakte kommunaldirektør Niels Erik Kjærgaard, såfremt du har spørgsmål til materialet, ligesom vi gerne deltager i et møde om sagen.

Venlig hilsen



Iver Enevoldsen  
Borgmester

## Andreas Højmark Andersen

---

**Emne:** VS: Silkeborg - stedet for politiets nye uddannelsescenter  
**Vedhæftede filer:** Notat med oplysninger til Bygningsstyrelsen.pdf; Bilag+1  
++Placering+i+forhold+til+de+jyske+politikredse.pdf; Bilag+2  
++Oversigtskort+Området+og+Bygningsmassen.pdf; Bilag 3 Matrikelkort.pdf; Bilag 4  
Oversigtskort.pdf; Bilag 5 Fotos fra ejendommen Oustrupvej 14, B620 Kjellerup.pdf

**Fra:** Gregers André Pilgaard (20538) [<mailto:GregersAndre.Pilgaard@silkeborg.dk>]

**Sendt:** 1. april 2016 14:15

**Til:** Merete Engel Christensen

**Cc:** Lone Lyrskov (16611); Jette Ravnholt Pedersen (30064)

**Emne:** Silkeborg - stedet for politiets nye uddannelsescenter

Kære Merete Christensen,

Som svar på Bygningsstyrelsens mail af 18. marts 2016 fremsendes hermed uddybende materiale, der indeholder de ønskede oplysninger til brug for analyse og vurdering af Silkeborg Kommunes foreslåede ejendom til nyt uddannelsescenter for politiet. Såfremt det overvejes at etablere den kommende politiskole, helt fra bunden – er der i afslutningen af materialet ligeledes nævnt et par gode placeringer, såfremt dette scenarie bliver aktuelt.

Silkeborg Kommune ser frem til en frugtbar videre dialog om placering i Silkeborg Kommune.

Jeg står naturligvis til rådighed for den videre proces.

Venlig hilsen

**Gregers André Pilgaard**

Udviklingschef

Analyse & Udvikling



**Silkeborg Kommunes Erhvervstaskforce**

Vi hjælper din virksomhed godt på vej

En indgang til Silkeborg  
Kommune Tilbage melding  
indenfor 24 timer

SMS eller  
ring 20 90 13 68  
[erhverv@silkeborg.dk](mailto:erhverv@silkeborg.dk)

Direkte tlf. 20 90 13 68

Økonomi- og IT-staben

Søvej 1, 8600 Silkeborg

[www.silkeborgkommune.dk](http://www.silkeborgkommune.dk)

[Gregers.pilgaard@silkeborg.dk](mailto:Gregers.pilgaard@silkeborg.dk)

**Fra:** Merete Engel Christensen <[MCH@bygst.dk](mailto:MCH@bygst.dk)>

**Dato:** 18. marts 2016 kl. 16.31.58 GMT

**Til:** "[lone.lyrskov@silkeborg.dk](mailto:lone.lyrskov@silkeborg.dk)" <[lone.lyrskov@silkeborg.dk](mailto:lone.lyrskov@silkeborg.dk)>

**Emne:** Etablering af politiets uddannelsescenter i det vestlige Danmark

Til kommunaldirektør Lone Lyrskov

I forbindelse med etableringen af et uddannelsescenter i Vestdanmark har I overfor Rigspolitiet tilkendegivet jeres interesse for at huse det nye uddannelsescenter. Bygningsstyrelsen har gennem Rigspolitiet modtaget jeres henvendelse.

Rigspolitiet har i brev af 15. marts 2016 oplyst, at der i samarbejde med Bygningsstyrelsen skal foretages en analyse og vurdering af, om der kan findes eksisterende bygninger i det vestlige Danmark, der kan anvendes til et nyt uddannelsescenter eller om der skal bygges nyt.

Med henblik på en nærmere indkredsning og vurdering af de konkrete muligheder inden for den eksisterende bygningsmasse i jeres kommune skal Bygningsstyrelsen bede om at modtage oplysninger om:

- Ejendomme med et samlet bygningsareal på minimum 8.000 m<sup>2</sup> og gerne op til 15.000 m<sup>2</sup>, der vurderes at kunne disponeres til en politiskole
- Hidtidige anvendelse (undervisning, kontor o.a.)
- Størrelse på grundareal/udenomsarealer
- Udvidelsesmuligheder (anslåede muligheder i m<sup>2</sup>)
- Ejerforhold
- Tegningsmateriale, matrikel- og oversigtskort
- Billedmateriale
- Lokalplanforhold
- Afstand til offentlig transport
- Afstand til hovedfærdselsåre
- Adgang til skydebane (indendørs og udendørs), idrætsfaciliteter (idrætshal og udendørs øvelsesbane) m.v. herunder afstand
- Afstand til køreteknisk anlæg
- Overnatningsfaciliteter (på ejendommen/i nærheden) (op til 150 personer)
- Kontaktinfo

Det skal i forlængelse af ovenstående bemærkes, at der ikke på nuværende tidspunkt er fastlagt et samlet bygningsareal for det nye uddannelsescenter. Ovenstående arealangivelser skal således alene tages som et foreløbigt pejlemærke med udgangspunkt i et minimum på 8.000 m<sup>2</sup>.

Bygningsstyrelsen er opmærksom på, at en del af ovenstående oplysninger kan indgå i det materiale I tidligere har fremsendt til Rigspolitiet, hvorfor der naturligvis kan tages udgangspunkt i dette.

Oplysningerne (i kort oversigtlig form) bedes fremsendt til undertegnede senest mandag den 4. april 2016.

Med venlig hilsen

**Merete Engel Christensen**  
*Chefkonsulent, kunderådgiver*

**Transport- og Bygningsministeriet**  
Bygningsstyrelsen  
Carl Jacobsens Vej 39/DK-2500 Valby  
Direkte + 45 41 70 10 91  
[mch@bygst.dk](mailto:mch@bygst.dk) / [www.bygst.dk](http://www.bygst.dk)



1. april 2016

## Nyt politi uddannelsescenter i Silkeborg Kommune

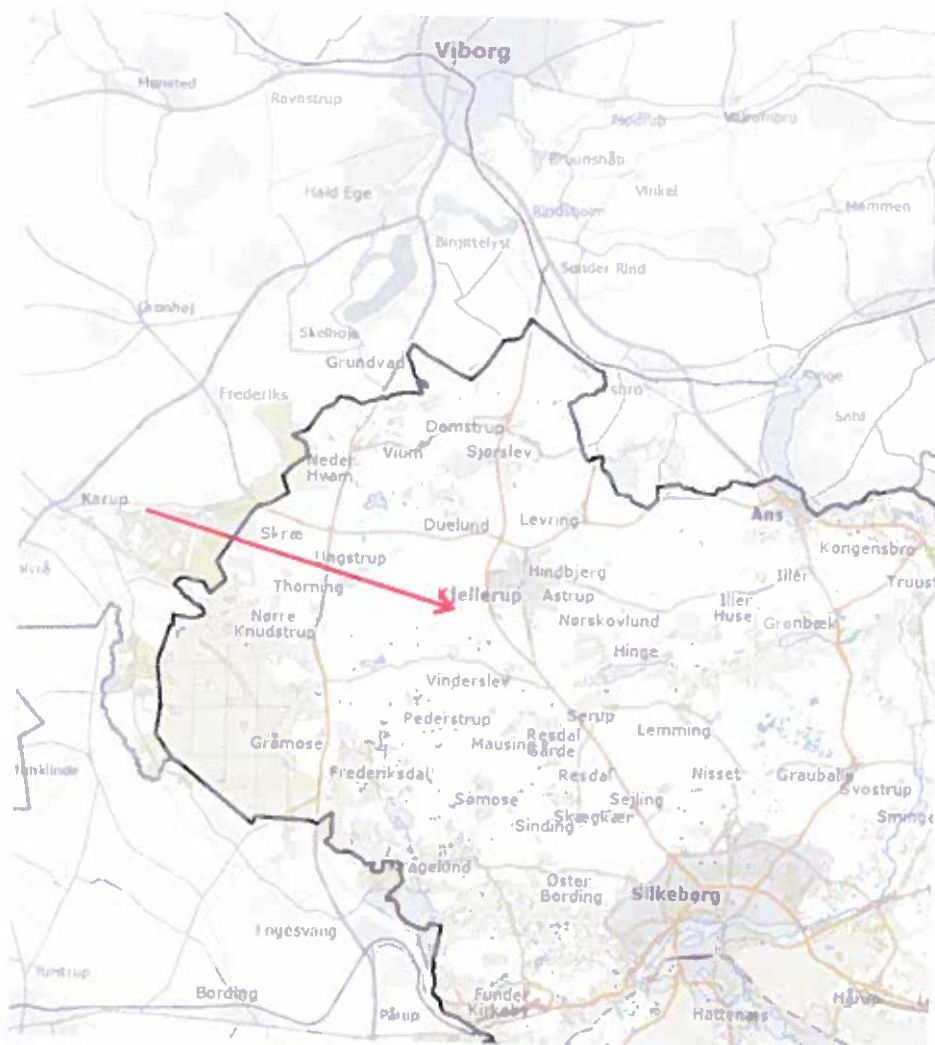


Som efterspurgt i mail af 18. marts 2016 fremsendes hermed de ønskede oplysninger til brug for analyse og vurdering af Silkeborg Kommunes foreslåede ejendom til nyt uddannelsescenter for politiet.

Den efterfølgende afsnitsinddeling svarer til rækkefølgen af de oplysninger, som Bygningsstyrelsen har bedt om.

**1. Ejendomme med et samlet bygningsareal på minimum 8.000 m<sup>2</sup> og gerne op til 15.000 m<sup>2</sup>, der vurderes at kunne disponeres til en politiskole**

Som tidligere oplyst ønsker Silkeborg Kommune at bringe Oustruplund-bygningskomplekset i spil til politiets nye uddannelsescenter. Ejendommen er beliggende på adressen Oustrupvej 14, 8620 Kjellerup, dvs. midt mellem Viborg og Silkeborg.



Ejendommen er geografisk velplaceret i forhold til alle fem jyske politikredse, se Bilag 1. Køretiden til hovedstationerne i Østjyllands Politikreds, Midt- og Vestjyllands Politikreds og Sydøstjyllands Politikreds er under en time. Nordjyllands Politikreds og Syd- og Sønderjyllands Politikreds kan nås på ca. 1½ time.

Danmarks overordnede militære kommandomyndighed, Værnsfælles Forsvarskommando i Karup, ligger blot 20 minutters kørsel fra ejendommen. Det giver en unik mulighed for at samarbejde med forsvaret – både omkring træningsfaciliteter og i øvelses- og krisesituationer mv.

Den sidste del af Silkeborgmotorvejen indvies i september 2016. Det betyder, at uddannelsescenteret kobles på den overordnede nationale infrastruktur (det store motorvejs-H).

## **2. Hittidig anvendelse (undervisning, kontor o.a.)**

Ejendommen har hidtil fungeret som uddannelsessted og døgninstitution. Der er således en hovedbygning med kontor-, møde- og køkkenfaciliteter. Endvidere er der en række mindre bygninger, herunder værelses-/elevfløj.

De indendørs faciliteter på ejendommen har en grundstruktur, der ligner Politiskolen i Brøndby – altså længebygninger. Omkring 2.000 m<sup>2</sup> er her og nu klar til at anvende til undervisning og træning.

De øvrige bygninger – herunder flere fritliggende huse, værksteder og lagerlokaler – kan nemt bruges til specialundervisning, rollespil og træning af cases – fx skoleskyderi, rømning af huse, indtrængning, bevægelse i forskellige lokaliteter m.v. Med andre ord optimale træningsfaciliteter for kommende politibetjente.

Se nærmere placering af de enkelte bygninger i Bilag 2: Oversigtskort

Silkeborg Kommune bistår gerne til processen med forandring af bygningsmassen, så den tilpasses de aktuelle behov i uddannelsen.

## **3. Størrelse på grundareal/udenomsarealer**

Bygningsarealet er på ca. 4.000 m<sup>2</sup>, bestående af bl.a. hovedbygning, mindre elevfløj, gymnastiksal, boliger og flere værksteder.

Ejendommens bygninger ligger på matr. nr. 2a (ca. 15 ha.), og 2f (ca. 10 ha.) Oddermark, Thorning. Se matrikelkort i Bilag 3. Der er således pladmæssigt meget fine muligheder for at supplere den eksisterende bygningsmasse, og dermed realisere lige netop det uddannelsescenter, som ønskes.

De omkringliggende udendørsarealer (kommende øvelses- og træningsfaciliteter) byder på rig mulighed for fysisk træning, plads til skydebaneanlæg, hundetræning m.m. samt hvad der ellers bliver behov for.

#### **4. Udvidelsesmuligheder (anslåede muligheder i m<sup>2</sup>)**

Silkeborg Kommune står selvfølgelig til rådighed med myndighedsassistance, når der skal bygges nye supplerende faciliteter, så der opnås en bygningsvolumen på de ønskede 8-15.000 m<sup>2</sup>, som ønsket. Der er som tidligere nævnt arealmæssigt intet til hinder for byggeri af den størrelsesorden.

#### **5. Ejerforhold**

Silkeborg Kommune ejer ejendommen.

#### **6. Tegningsmateriale, matrikel- og oversigtskort**

Der vedlægges:

Bilag 2: Oversigtskort over området og bygningsmassen

Bilag 3: Matrikelkort

Bilag 4: Kortudsnit visende bl.a. busruter, idrætsanlæg og skydebaner

#### **7. Billedmateriale**

Som Bilag 5 vedlægges fotos fra ejendommen.

#### **8. Lokalplanforhold**

Ejendommen ligger i kommuneplan 2013-2025 indenfor kommuneplanramme 21-O-91 "Oustruplund", der udlægger ejendommen til social institution.

Silkeborg Kommune er sindet at udarbejde kommuneplantillæg og lokalplan, således at der kan indrettes et uddannelsescenter med 150 elever på ejendommen.

Umiddelbart synes placeringen af et uddannelsescenter forenelig med en placering i det åbne land, idet aktiviteterne formentlig kræver, at der er plads til fysisk udfoldelse.

#### **9. Afstand til offentlig transport**

Ejendommen ligger 1,5 km. vest for Kjellerup, der er et større bysamfund med ca. 5.000 indbyggere. Der er offentlig transport til Kjellerup. Ruteforbindelserne fremgår af Bilag 4.

Ejendommen ligger 22 km. syd for Viborg og 16 km. nordvest for Silkeborg. Se kortudsnit under 1).

Der er offentlig transport fra Kjellerup til både Viborg og Silkeborg med en god hyppighed. Viborg og Silkeborg er togbetjent.

## **10. Afstand til hovedfærdselsåre**

Hovedfærdselsåren er Rute 52 Silkeborg-Kjellerupvej, som ligger 1,5 km. øst for ejendommen.

Der er 10 km. til Silkeborg Motorvejen.

## **11. Adgang til skydebane (indendørs og udendørs), idrætsfaciliteter (idrætshal og udendørs øvelsesbane) m.v. herunder afstand**

Kjellerup Skytteforening råder over 10 udendørsbaner og 17 indendørsbaner på Hasselvej 11, 8620 Kjellerup. Faciliteterne ligger i den østlige del af Kjellerup 4 km øst for ejendommen. Det vil være oplagt at tænke disse baner ind i det fremtidige behov.

Der er gode idrætsfaciliteter i Kjellerup ved Bjergets idrætsanlæg og med helt nye faciliteter i forbindelse med Arena Midt i Kjellerup, <http://www.arenamidtdk/>.

## **12. Afstand til køreteknisk anlæg**

Silkeborg Kommune er vært for et af Danmarks største motorsports- og køretekniske anlæg – FDM Jyllandsringen, <http://koerekurser.fdm.dk/om-fdm-jyllandsringen>. Umiddelbart virker det oplagt at søge synergi imellem dette anlæg og det kommende uddannelsescenter.

Om nødvendigt indgår Silkeborg Kommune gerne i dialog om køreteknisk anlæg, evt. placeret tættere på ejendommen.

## **13. Overnatningsfaciliteter (på ejendommen/i nærheden) (op til 150 personer)**

Ejendommen har tidligere været anvendt til døgninstitution, så der er allerede mindre elevfløj. Som nævnt ovenfor under 3) og 4) er der arealmæssigt intet til hinder for byggeri af yderligere overnatningsfaciliteter.

Derudover bistår Silkeborg Kommune gerne med kontakter til områdets boligselskaber. Det er således Silkeborg Kommunes vurdering, at der relativt nemt kan findes attraktive boliger til uddannelsescenterets mange studerende. En opgave som Silkeborg Kommune gerne går ind i og assisterer med.

Såfremt Bygningsstyrelsen også overvejer at etablere det nye uddannelsescenter som 100 % nybyggeri, så ønsker Silkeborg Kommune at bringe to meget attraktive placeringer i hhv. Hårup og Funder i spil. Begge arealer er placeret i udkanten af Silkeborg by klods op af den kommende Silkeborg Motorvej, som åbner i 2016.

Disse placeringer vil give mulighed for at bygge et uddannelsescenter fuldstændigt som ønsket, og Silkeborg Kommune vil naturligvis i en sådan proces være en konstruktiv og hjælpsom medspiller.

#### **14.Kontaktinfo**

Vi ser frem til en videre god dialog om det nye uddannelsescenters placering i Silkeborg Kommune.

For yderligere henvendelser:

Udviklingschef Gregers André Pilgaard, tlf. 20 90 13 68, [gregers.pilgaard@silkeborg.dk](mailto:gregers.pilgaard@silkeborg.dk).



## Torp, Kimmi (KTO010)

---

**Fra:** Henriette Lund Momme [Henriette.Lund.Momme@skanderborg.dk]  
**Sendt:** 4. april 2016 16:34  
**Til:** Merete Engel Christensen  
**Emne:** Uddannelsescenter - Sølund - Skanderborg  
**Vedhæftede filer:** BBR.pdf; Følgeskrivelse.pdf; uddannelsescenter skanderborg.pdf

Til Merete Engel Christensen,

Hermed fremsendes Skanderborg Kommunes forslag til placering af uddannelsescenteret.

Såfremt der er spørgsmål til det fremsendte bedes disse rettes til undertegnede eller til sekretariatschef Henrik Rosenlund Knudsen på 8794 7005 eller pr. mail: [henrik.rosenlund.knudsen@skanderborg.dk](mailto:henrik.rosenlund.knudsen@skanderborg.dk).

Med venlig hilsen

### HENRIETTE LUND MOMME

Juridisk Afdeling  
Byråds- og direktionsssekretariatet  
Telefon: 8794 7006  
Mobiltlf.: 3054 2743  
[Henriette.Lund.Momme@skanderborg.dk](mailto:Henriette.Lund.Momme@skanderborg.dk)



Skanderborg Kommune  
Adelgade 44  
8660 Skanderborg

[skanderborg.dk](http://skanderborg.dk)

---

Denne mail er blevet scannet af <http://www.comendo.com> og indeholder ikke virus!

---



Bygningsstyrelsen

**Vurdering af de konkrete muligheder for placering af  
politiets nye uddannelsescenter i Skanderborg Kommune**

Skanderborg Kommune har blandt andet ved skrivelse til  
justitsministeren af 27. oktober 2015 peget på Skanderborg som  
muligt hjemsted for et nyt uddannelsescenter for politiet.

Henvendelsen refererer især til, at Skanderborg Kommune i disse år  
rømmer en del tidligere institutionsbygninger på Sølund; et  
bygningkompleks med tilhørende rekreative og idrætslige arealer,  
der er beliggende mellem Skanderborg og Dyrehaven .

På den baggrund fremsendes vedlagt den uddybning af den foreslåede  
mulighed, som Bygningsstyrelsen har efterspurgt i henvendelse af 18.  
marts 2016.

Af det vedlagte materiale fremgår en række af de faciliteter, som i  
givet fald vil være relevante for politiets uddannelsescenter. Hertil  
skal bemærkes, at der aktuelt arbejdes med etablering af en  
sportshøjskole i samme område. Også i den forbindelse vil der kunne  
skabes synergi med politiets uddannelsescenter i forhold til etablering  
og anvendelse af trænings- og idrætsfaciliteter.

Vi håber, at det fremsendte vil være til stor inspiration i den videre  
afklaring af spørgsmålet om placering af det nye uddannelsescenter.  
Og vi håber meget, at det er lykket for os at tegne et tilstrækkeligt  
tydeligt billede af den mulighed, der aktuelt er for etablering af  
politiets uddannelsescenter i Skanderborg - i nærhed til vigtige  
trafikale knudepunkter, et godt bymiljø, skov, natur og gode  
træningsfaciliteter.

For en ordens skyld skal det understreges, at vi naturligvis meget  
gerne arrangerer en fremvisning af de pågældende arealer og  
bygninger.

Vi ser frem til at høre nærmere.

Med venlig hilsen

  
Jørgen Gaarde  
Borgmester

  
Lisbeth Binderup  
Kommunaldirektør

Dato

4. april 2016

Sagsnr.: 54.00.00-A00-54663-15

Din reference

Henrik Rosenlund Knudsen

Tlf.: 87947005

Telefontider

Ma - ons: 09.00 - 14.00

Tor: 09.00 - 17.30

Fre: 09.00 - 12.00

Byråds- og direktionssekretariatet

Byråds- og direktionssekretariatet

Adelgade 44

8660 Skanderborg

[www.skanderborg.dk](http://www.skanderborg.dk)

**Emne:** VS: Politiskolen til Skive - svar fra Skive Kommune til Merete Engel Christensen, Bygningsstyrelsen

**Vedhæftede filer:**

779\_2016\_88494\_Følgrebrev\_\_Merete\_Engel\_Christensen\_\_Bygningssty.pdf;  
779\_2015\_131906\_Notat\_\_Politiskolen\_til\_Skive.pdf;  
779\_2016\_84431\_Notat\_\_Besvarelse\_af\_Merete\_Engel\_Christensens\_14.pdf;  
Politiskolen til Skive\_small.pdf

**Fra:** Hanne Torp Brodersen [<mailto:htbr@skivekommune.dk>]

**Sendt:** 7. april 2016 15:48

**Til:** Merete Engel Christensen

**Cc:** Per Mathiasen

**Emne:** Politiskolen til Skive - svar fra Skive Kommune til Merete Engel Christensen, Bygningsstyrelsen

Kære Merete Engel Christensen

Hermed svar tilbage på din mail af 31. marts 2016 sendt til kommunaldirektør Per Mathiasen vedrørende mulighed for at placere en politiskole i Skive.

Vedhæftet er noget af materialet. Desuden er link til kortmateriale, der er så tungt, at vi har pakket det til dig i nedenstående link. Vær opmærksom på, at filerne skal hentes via linket nederst i denne mail.

Når filerne er downloadet, dobbeltklikker man på mappen og derefter får man mulighed for at "udpakke alle filerne", hvilket man skal gøre. Se evt. vedhæftet jpg, der viser hvordan!

Filerne skal hentes senest 7 dage efter modtagelsen af fillinket!

Vil du venligst bekræfte, at du har modtaget denne mail med materiale – er der tekniske udfordringer i forbindelse med såvel det materiale, der er vedhæftet eller filerne der skal downloades, så kontakter du blot ut.

Download filerne (inden for 7 dage) her:

<https://fil.email/28BOay>

Med venlig hilsen

**Hanne Torp Brodersen**  
Udviklingskonsulent

Erhverv og Udvikling  
[htbr@skivekommune.dk](mailto:htbr@skivekommune.dk)  
T: 9915 5544  
M: 2462 1547

SKIVEKOMMUNE



Rådhuspladsen 2 • Postboks 509 • 7800 Skive • T: 9915 5500 • [www.skive.dk](http://www.skive.dk)



Bygningsstyrelsen  
Att.: Merete Engel Christensen

Den 7. april 2016

Kære Merete Engel Christensen

Efter aftale hermed svar på dine spørgsmål fremsendt i mail af 31. marts 2016. Vi fremsender to forslag – ét forslag, hvor der tages udgangspunkt i eksisterende bygninger på i alt 15.000 kvm. Disse bygninger huser i dag ca. 400 lærerstuderende og dertilhørende personale og skønnes ved bl.a. en optimal udnyttelse af samtlige lokaler også at kunne huse en politiskole. Her anviser vi således til en løsning, der skønnes at kræve minimale anlægsinvesteringer. Nærmere beskrivelse følger i det medsendte notat.

I det andet forslag vi fremsender, anviser vi en byggegrund, hvor der kan opføres et nybyggeri på op til 15.000 kvm. Også for dette forslag følger kort nærmere forklaring i det medsendte notat.

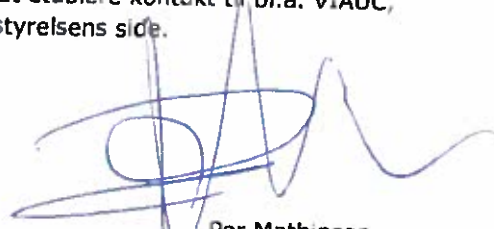
Med dette brev følger flg. materialer, der besvarer de 14 spørgsmål du stiller os:

1. Notatet 'Besvarelse af Merete Engel Christensens 14 punkter'
2. Billedmateriale over bygninger vedrørende forslag 1
3. Kort 1 (bemærk kort nr. står nederst i højre hjørne af kortene)
4. Kort 2
5. Kort 3
6. Kort 4
7. Kort 5
8. Brochuren 'Politiskolen til Skive'
9. Notat der i juni 2015 blev sendt til Justitsminister Søren Pind og mere i dybden beskriver de oplagte fordele ved at placere en politiskole i Skive.

Vi håber, at vores forslag vil vække jeres interesse og står naturligvis til rådighed for en yderligere dialog, ligesom vi gerne byder Bygningsstyrelsen på besøg i Skive for at besigtige såvel eksisterende bygninger som byggearealer. I den forbindelse påtager vi os gerne at etablere kontakt til bl.a. VIAUC, hvis man måtte ønske dette fra Bygningsstyrelsens side.

Med venlig hilsen

  
Peder Chr. Kirkegaard  
Borgmester

  
Per Mathiasen  
Kommunaldirektør

Skive Byråd  
Skive Rådhus

Postboks 509  
Rådhuspladsen 2  
7800 Skive  
Tlf.: 9915 5500  
Fax: 9915 5569  
CVR-nr.: 29189579  
eogu@skivekommune.dk  
www.skive.dk

Reference.: 779-2015-19487

Henvendelse til:  
Per Mathiasen  
Direkte tlf. 9915 5550  
pema@skivekommune.dk

## Andreas Højmark Andersen

---

**Emne:** VS: Etablering af politiets uddannelsescenter i det vestlige Danmark

**Fra:** Claus Damgaard [<mailto:cld@struer.dk>]  
**Sendt:** 7. april 2016 09:50  
**Til:** Merete Engel Christensen  
**Emne:** SV: Etablering af politiets uddannelsescenter i det vestlige Danmark

Til Merete Engel Christen

Tak for Deres henvendelse. Det er meget kort tid til at besvare spørgsmålet om etablering af et uddannelsescenter for politiet i Vest Danmark.

Vi kan imidlertid oplyse, at vi pt. drøfter med Bang og Olufsen A/S om anvendelse af deres ledige kvadratmetre.

Virksomhedens gl. Hovedbygning er beliggende på Peter Bangsvej og rummer både kantine, mødelokaler og kontorer i 3 etager på i alt 2436 m<sup>2</sup> med fabriksshal primært har været anvendt til produktion på 4480 m<sup>2</sup> og yderligere en fabriksbygning på 14.355 m<sup>2</sup>, som også har været anvendt til kontorer og undervisning. Alle dele vil kunne både købes og lejes. Der er ikke drøftet priser med B&O, ligesom de ikke er adviseret om denne konkrete henvendelse.

Der kører busser lige uden for døren, og der er 1 km. til Struer Banegård.

Der er 2,1 km til Hovedvej A 11

Der er 11,7 km til den nye Holstebro motorvej.

Der er 44 km. til Karup Lufthavn

Der er indendørs skydebane på Vralden og i kælderen på Gimsing Skole.

16 km til militært øvelsesområde med udendørs skydebane, og øvelsesbane.

Der er alle idrætsfaciliteter i Struer Kommune, nye haller samt svømmehal. Gimsing skole med idrætshal er der ca. 1 km. og til Parkskolen med helt nyt fritidscenter og svømmehal er der 3,5 km.

Køreskolerne i Struer har et køreteknisk anlæg på Vestre Gimsingvej.

Der er overnatningsmuligheder på Struer Vandrehjem samt Struer Grand hotel.

Vi står meget gerne til rådighed med yderligere information og De er velkommen til at kontakte undertegnede.

Til yderligere information kan oplyses, at Struer Kommune ved tidligere lejlighed politisk har tilkendegivet, at man også står bag etablering af politiskolen i Holstebro.

Venlig hilsen

**Claus Damgaard**

Kommunaldirektør

Direkte: 96848485

Mobil: 21645235

e-mail: [cld@struer.dk](mailto:cld@struer.dk)

STRUER KOMMUNE

---

**Fra:** Merete Engel Christensen [<mailto:MCH@bygst.dk>]

**Sendt:** 31. marts 2016 10:43

**Til:** Claus Damgaard

**Emne:** Etablering af politiets uddannelsescenter i det vestlige Danmark

Til Claus Damgaard,

Bygningsstyrelsen er i samarbejde med Rigspolitiet ved at foretage en analyse og vurdering af mulighederne for etablering af et uddannelsescenter i Vestdanmark, der skal rumme dele af politiets grunduddannelse samt efter- og videreuddannelsesaktiviteter

Med henblik på en nærmere indkredsning og vurdering af de konkrete muligheder inden for den eksisterende bygningsmasse, hører Bygningsstyrelsen meget gerne, om der i jeres kommune er eksisterende ejendomme, der vurderes at kunne disponeres til et uddannelsescenter. Udgangspunktet vil være følgende:

- Ejendomme med et samlet bygningsareal på minimum 8.000 m<sup>2</sup> og gerne op til 15.000 m<sup>2</sup>, der vurderes at kunne disponeres til et uddannelsescenter
- Hidtidig anvendelse (undervisning, kontor o.a.)
- Størrelse på grundareal/udenomsarealer
- Udvidelsesmuligheder (anslåede muligheder i m<sup>2</sup>)
- Ejerforhold
- Tegningsmateriale, matrikel- og oversigtskort
- Billedmateriale
- Lokalplanforhold
- Afstand til offentlig transport
- Afstand til hovedfærdselsåre
- Adgang til skydebane (indendørs og udendørs), idrætsfaciliteter (idrætshal og udendørs øvelsesbane) m.v. herunder afstand
- Afstand til køreteknisk anlæg
- Overnatningsfaciliteter (på ejendommen/i nærheden) (op til 150 personer)
- Kontaktinfo

Det skal i forlængelse af ovenstående bemærkes, at der ikke på nuværende tidspunkt er fastlagt et samlet bygningsareal for det nye uddannelsescenter. Ovenstående arealangivelser skal således alene tages som et foreløbigt pejlemærke med udgangspunkt i et minimum på 8.000 m<sup>2</sup>.

Oplysninger om ovenstående bedes i kort oversigtlig form fremsendt til Merete Engel Christensen, [mch@bygst.dk](mailto:mch@bygst.dk) senest torsdag den 7. april 2016.

Med venlig hilsen

**Merete Engel Christensen**  
Chefkonsulent, Kunderådgiver  
T +45 4170 1091 · [mch@bygst.dk](mailto:mch@bygst.dk)

 **BYGNINGSSTYRELSEN**

Carl Jacobsens Vej 39 · 2500 Valby  
T +45 4170 1000 · [www.bygst.dk](http://www.bygst.dk)





Svendborg  
Kommune

Merete Engel Christensen  
Bygningsstyrelsen  
Mail: [mch@bygst.dk](mailto:mch@bygst.dk) / [www.bygst.dk](http://www.bygst.dk)

Kommunaldirektør  
Ramsherred 5  
5700 Svendborg

[www.svendborg.dk](http://www.svendborg.dk)

### Svar på henvendelse vedr. etablering af politiets uddannelsescenter i det vestlige Danmark.

I forhold til Bygningsstyrelsen skrivelse af 31. marts 2016 kan det oplyses, at alle kommuner i Byregion Fyn har besluttet, at man i fællesskab anbefaler, at en kommende vstdansk politiskole placeres i Svendborg Kommune.

06-04-2016

Sagsid: 15/25165

Afdeling: Direktionssekretariatet  
Ref.

Svendborg Kommune fremsender derfor nedenstående som svar på den fremsendte mail. Til orientering er Krak benyttet til beregning af afstande og tid.

- 1. Ejendom med bygningsareal**
  - Bygning på Ryttervej 59, 5700 Svendborg.
  - Nuværende etagemeter er på 5954 m<sup>2</sup>, men der vil meget let kunne tilbygges yderligere 2000 m<sup>2</sup>, som det fremgår af vedlagte bilag. Desuden er der mulighed for en hurtig opsætning af en midlertidig pavillon. En godkendelse af opsætning af en pavillon vil tage ca. 6 uger.
  - Der ud over vil der på grunden kunne udbygges, således at de samlede etagemeter kan blive op til 20.000 m<sup>2</sup>.
- 2. Hittidig anvendelse**

Tidligere skolebygning for AMU-Fyn.
- 3. Størrelse på grundareal/udenomsarealer (se også vedlagte bilag)**
  - Grundstørrelse 29.700 m<sup>2</sup>
  - Tilstødende grund, som ejes af Svendborg Kommune er 18.000 m<sup>2</sup>.
  - Ligeledes har Svendborg Kommune et areal lige ved siden af på 8.000 m<sup>2</sup>.
- 4. Udvidelsesmuligheder**

Der vil kunne bygges op til 20.000 m<sup>2</sup>.



## 5. Ejerforhold

- Svendborg Erhvervsskole ejer bygningen. Kontaktoplysninger: Direktør Allan Kruse tlf. 72 22 57 00.
- Bygningen kan lejes, men der er også mulighed for at købe den.
- Vi ved at der er investorer, som gerne vil købe bygningen og ombygge denne med henblik på efterfølgende udlejning til politiskolen.

## 6. Tegningsmateriale, matrikel-, oversigtskort og billedmateriale

Se vedlagte bilag:

- Materiale fra C&W incl. kort over området og tegninger, billeder m.v. af bygningen på Ryttervej 59.

## 7. Lokalplanforhold

Den eksisterende lokalplan 539 (se vedlagte) giver mulighed for følgende:

- Bebyggelsesprocent maks. 40 og anvendelsen er undervisningsformål og let erhverv m.m.
- Udvidelsesmulighed ca. 6.000m<sup>2</sup>

Ny lokalplan:

- Ved en ny lokalplan, med inddragelse af det eksisterende kommunale grønne område syd for skolen, kan der skønnet udbygges med op til samlet ca. 20.000m<sup>2</sup>.
- Hvis der bliver behov for en ny lokalplan vil dette have topprioritet for Svendborg Kommune, hvor et enigt Byråd står bag ønsket om en filial af politiskolen.

## 8. Afstand til offentlig transport

- Afstand til Svendborg Vest togstation 900 meter (2 min. i bil)
- Busstop er lige ud for Ryttervej 59.

## 9. Afstand til hovedfærdselsåre

- Afstand til påkørsel af motorvej – 1 km. (2 min. i bil)
- Afstand til Hovedstaden 156 km (1 time og 45 min i bil)
- Helikopterlandingsplads - afstand 550 m. (1 min i bil)
- Sydfyns Flyveplads – afstand 8,8 km (9 min i bil)
- HC Andersens lufthavn – 54 km (40 min. i bil)

## 10. Adgang til skydebane og idrætsfaciliteter

- Rødskebølle Skyttecenter har udendørs langbaner. Der er givet tilladelse til, at der kan skydes med pistol og maskinpistol direkte mod ende volden i afstande fra 8 – 100 m i de almindelige kalibre op til 9 mm. Der er også mulighed for mørkeskydning. Afstand 3,3km (4 min. i bil)
- Lunde skydebane. Har de rette sikkerheds- og miljøtilladelser til politiets skydninger. Der er også mulighed for mørkeskydning. Afstand 10 km. (9 min i bil)
- Midtby Hallen med indendørs kortbaner. Afstand 1,7 km (3 min i bil)

- Idræts- og svømmefaciliteter, tennisbaner, udendørs træningsområder m.v. SG huset og idrætshallen – afstand 550 m. (1 min i bil)
- Hundetræningsbane. Afstand 6,3 km. (7 min i bil).
- Hundetræning i skov
  - o Sofielundskoven ligger lige overfor Ryttervej 59.
  - o Hvidkilde Gods ligger 3,4 km fra Ryttervej 59. Her omkring er der et stort skovområde, som ejeren allerede i dag udlåner til træning for Fyns Politis hunde. (Se skove i området på vedlagte bilag).

#### 11. Afstand til køreteknisk anlæg

- Ellested køreteknisk anlæg ligger 26 km (21 min i bil) fra Ryttervej 59.

#### 12. Overnatningsfaciliteter (på ejendommen/i nærheden)

- Danhostel Svendborg & Kursuscenter (80 værelser) – afstand 1,8 km
- Hotel Svendborg (135 værelser) – afstand 2 km
- Stella Maris Hotel (36 værelser) – afstand 2,4 km
- Hotel Ærø (49 værelser) – afstand 3 km
- Hotel Garni (18 værelser) – afstand 3 km
- Hotel Christiansminde (98 værelser) – afstand 5 km.
- Maersk Training Svendborg (47 værelser) – afstand 5 km
- Hotel Troense (36 værelser) – afstand 6 km

Der ud over vil der jf. oplæg fra C&W arkitekter være mulighed for etablering af overnatningsmuligheder lige ved siden af bygningen på Ryttervej 59.

#### 13. Kontaktinfo

Chefkonsulent Sonja Berndt Madsen, tlf. 62233102 eller  
Kommunikationschef Kim Barren, tlf. 62233108.

Venlig hilsen  
*Erik Meldgård Bendorf*

Erik Meldgård Bendorf  
Kommunaldirektør

Svendborg Kommune

#### Bilag:

- Lokalplan 539 området ved Ryttevej
- Materiale fra C&W incl. kort over området og tegninger, billeder m.v. af bygningen på Ryttervej 59
- Uddybende argumenter for etablering af en filial af politiskolen i Svendborg Kommune.

## Torp, Kimmi (KTO010)

---

**Fra:** Tove Wilhelmsen [twil@sonderborg.dk]  
**Sendt:** 1. april 2016 08:37  
**Til:** Merete Engel Christensen  
**Cc:** Jørgen-Otto Eriksen; Tim Johnny Hansen  
**Emne:** Etablering af Politiets uddannelsescenter i det vestlige Danmark  
**Vedhæftede filer:** 20160401084549474.pdf; Notat om politiskolen til Bygningsstyrelsen marts 2016 MED bygningsdele.....docx

Kære Merete.

På vegne af konst. kommunaldirektør Tim Hansen, fremsendes materiale vedrørende Politets uddannelsescenter i det vestlige Danmark.

Venlig hilsen

**Sønderborg Kommune**  
Fællesstaben - Analyse, Jura og Byrådssekretariatet

**Tove Wilhelmsen**  
Sekretær

T 88 72 66 52 - M 27 90 66 52  
[twil@sonderborg.dk](mailto:twil@sonderborg.dk) - [www.sonderborgkommune.dk](http://www.sonderborgkommune.dk)

Transport- og Bygningsministeriet  
Bygningsstyrelsen  
Att.: Merete Engel Christensen  
Carl Jacobsens Vej 39  
2500 Valby

### Etablering af politiets uddannelsescenter i det vestlige Danmark

Kære Merete

Tak for din henvendelse om politiets uddannelsescenter i mail af d. 18. marts 2016 med en række konkrete spørgsmål.

Vi har udarbejdet vedlagte notat og bilag, som svar på spørgsmålene.

Vi vil også gerne gøre opmærksom på, at Sønderborg Kommune kan være klar med politiskolen på kasernen (under forudsætning for politisk godkendelse) primo 2017. Vi vil forberede forløbet så snart der er en afgørelse, men vi har flere fleksible muligheder, så vi kan være klar.

Sønderborg Kommunes kontaktperson er Jørgen Eriksen, som kan træffes på 27 90 50 04 eller [joer@sonderborg.dk](mailto:joer@sonderborg.dk)

Såfremt der måtte være yderligere spørgsmål er du meget velkommen til, at kontakte mig.

Venlig hilsen



Tim Hansen

Konst. kommunaldirektør

### Direktionen

Sønderborg Kommune  
Rådhusstorvet 10  
6400 Sønderborg

T 88 72 64 00

F 88 72 64 02

[post@sonderborg.dk](mailto:post@sonderborg.dk)

[www.sonderborgkommune.dk](http://www.sonderborgkommune.dk)

31-03-2016

15/33614

## Torp, Kimmi (KTO010)

---

**Fra:** Lena Mørch Andersen [lean@varde.dk]  
**Sendt:** 7. april 2016 13:29  
**Til:** Merete Engel Christensen  
**Emne:** Etablering af politiets uddannelsescenter i det vestlige Danmark  
**Vedhæftede filer:** Sagsnr16-3894\_Doknr50053-16\_v1\_Faktaoplysninger - Nymindegablejren.PDF; Sagsnr16-3894\_Doknr50732-16\_v1\_Ortofoto Nymindegablejren.PDF; Sagsnr16-3894\_Doknr51924-16\_v1\_Politiets Uddannelsescenter - Nymindegablejren.PDF

Hermed svar på mail af 31. marts 2016 vedr. Politiets Uddannelsescenter.

Venlig hilsen

**Lena Mørch Andersen**  
Direktionssekretær

**Varde Kommune**  
**Politik og Analyse**  
**Bytoften 2, 6800 Varde**

[LEAN@varde.dk](mailto:LEAN@varde.dk) - [www.vardekommune.dk](http://www.vardekommune.dk)

Dir. tlf.: 7994 6734 – mobil 2426 2824

Naturen er vores styrke og kilde til store oplevelser.  
Gå selv på opdagelse i naturen, pas på den og del den med andre.  
Sammen fortæller vi verden om vores natur - #viinaturen



Vi  
i NATUREN



Bygningsstyrelsen  
Chefkonsulent Merete Engel Christensen  
Carl Jacobsens Vej 39  
2500 Valby



**Varde Kommune**  
Bytoften 2, 6800 Varde

Tlf. 79946800

www.vardekommune.dk  
vardekommune@varde.dk

7. april 2016

### **Politiets Uddannelsescenter - Nymindegablejren**

Kære Merete Engel Christensen

Tak for jeres henvendelse i mail af 31. marts 2016.

Varde Kommune har sonderet mulighederne for at finde egnede lokaler til etablering af et uddannelsescenter i Vestdanmark, og vi vil gerne pege på Nymindegablejren i Nymindegab nordvest for Varde.

Bygningskomplekset er opført i perioden 1945-1985, og har siden krigen rummet forskellige militære uddannelsesaktiviteter. Bygningerne fremstår i rigtig god stand. I dag anvendes en lille del af lejren til Hjemmeværnsskole, og denne besvarelse fremsendes på baggrund af dialog også med Hjemmeværnsskolen. Hjemmeværnsskolen vil gerne indgå i et bofællesskab med et Uddannelsescenter, men omvendt må man også erkende, at der ikke er sikkerhed for, at Hjemmeværnsskolen forbliver i Nymindegab i al fremtid, så også i det lys vil en placering af et uddannelsescenter i Nymindegab være en god ide.

Varde Kommune vurderer, at der bygningsmæssigt er absolut egnede rammer, som for ret få midler kan optimeres til at være helt ideel for et uddannelsescenter. Varde Kommune er bekendt med, at der fra Esbjerg Kommune er fremsendt en egentlig interessetilkendegivelse om placering af et uddannelsescenter, og såfremt man ikke vil placere uddannelsescentret i Nymindegab, så kan Nymindegablejren understøtte et center i Esbjerg.

Varde Kommune er klar over, at Nymindegab er placeret i den absolut vestligste del af landet, men kommunen er indstillet på at optimere busnettet dertil, hvis der er interesse for at placere Uddannelsescentret her.

Varde Kommune indgår gerne i en nærmere dialog om området.

Postadresse: Varde Kommune, Bytoften 2, 6800 Varde

Direkte tlf. 7994 7100  
Mobil 2427 0851

Journalnr. 51924/16  
Sagsnr. 16/3894

Mogens Pedersen  
Kommunaldirektør

Venlig hilsen

**Mogens Pedersen**  
Kommunaldirektør

Varde Kommune - Bytoften 2 - 6800 Varde  
[mope@varde.dk](mailto:mope@varde.dk) - [www.vardekommune.dk](http://www.vardekommune.dk)

Dir. tlf.: 79 94 71 00  
Mobil tlf.: 24 27 08 51

Naturen er vores styrke og kilde til store oplevelser.  
Gå selv på opdagelse i naturen, pas på den og del den med andre.  
Sammen fortæller vi verden om vores natur - #viinaturen



Vi  
i NATUREN

Bilag:

1. Ortofoto Nymindegablejren
2. Faktaoplysninger - Nymindegablejren

## Torp, Kimmi (KTO010)

---

**Fra:** Ole Slot [OS@vejen.dk]  
**Sendt:** 7. april 2016 16:23  
**Til:** Merete Engel Christensen  
**Cc:** Peer M. Røxen; Maiken Friis Krüger  
**Emne:** SV: Etablering af politiets uddannelsescenter i det vestlige Danmark  
**Vedhæftede filer:** 2016-04-07 Præsentation af muligheder i Vejen Kommune.pdf

Til  
Merete Engel Christen

Tak for henvendelsen. Vi har beskrevet mulighederne i Vejen Kommune i vedlagte prospekt, som jeg håber vil vække jeres interesse.

Vi er altid klar til at svare på spørgsmål og viser gerne mulighederne frem.

Med venlig hilsen

Ole Slot  
Kommunaldirektør  
Vejen Kommune  
3017 0900

---

**Fra:** Merete Engel Christensen [<mailto:MCH@bygst.dk>]  
**Sendt:** 31. marts 2016 10:43  
**Til:** Ole Slot  
**Emne:** Etablering af politiets uddannelsescenter i det vestlige Danmark

Til Ole Slot,

Bygningsstyrelsen er i samarbejde med Rigspolitiet ved at foretage en analyse og vurdering af mulighederne for etablering af et uddannelsescenter i Vestdanmark, der skal rumme dele af politiets grunduddannelse samt efter- og videreuddannelsesaktiviteter

Med henblik på en nærmere indkredsning og vurdering af de konkrete muligheder inden for den eksisterende bygningsmasse, hører Bygningsstyrelsen meget gerne, om der i jeres kommune er eksisterende ejendomme, der vurderes at kunne disponeres til et uddannelsescenter. Udgangspunktet vil være følgende:

- Ejendomme med et samlet bygningsareal på minimum 8.000 m<sup>2</sup> og gerne op til 15.000 m<sup>2</sup>, der vurderes at kunne disponeres til et uddannelsescenter
- Hittidig anvendelse (undervisning, kontor o.a.)
- Størrelse på grundareal/udenomsarealer
- Udvidelsesmuligheder (anslåede muligheder i m<sup>2</sup>)
- Ejerforhold
- Tegningsmateriale, matrikel- og oversigtskort
- Billedmateriale
- Lokalplanforhold
- Afstand til offentlig transport
- Afstand til hovedfærdselsåre
- Adgang til skydebane (indendørs og udendørs), idrætsfaciliteter (idrætshal og udendørs øvelsesbane) m.v. herunder afstand
- Afstand til køreteknisk anlæg
- Overnatningsfaciliteter (på ejendommen/i nærheden) (op til 150 personer)
- Kontaktinfo

Det skal i forlængelse af ovenstående bemærkes, at der ikke på nuværende tidspunkt er fastlagt et samlet bygningsareal for det nye uddannelsescenter. Ovenstående arealangivelser skal således alene tages som et foreløbigt pejlemærke med udgangspunkt i et minimum på 8.000 m<sup>2</sup>.

Oplysninger om ovenstående bedes i kort oversigtlig form fremsendt til Merete Engel Christensen, [mch@bygst.dk](mailto:mch@bygst.dk) senest torsdag den 7. april 2016.

Med venlig hilsen

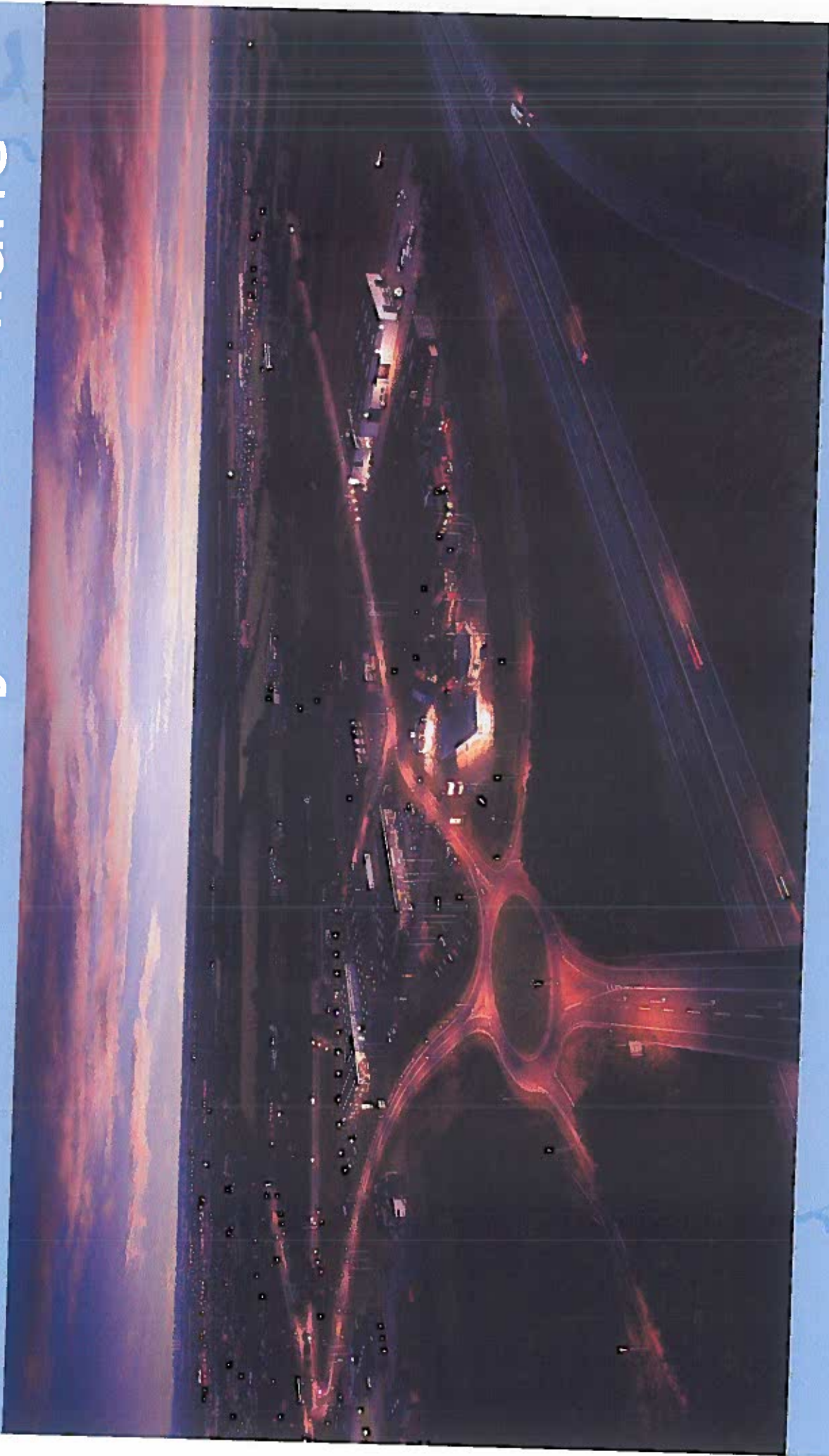
**Merete Engel Christensen**  
Chefkonsulent, Kunderådgiver  
T +45 4170 1091 · [mch@bygst.dk](mailto:mch@bygst.dk)



Carl Jacobsens Vej 39 · 2500 Valby  
T +45 4170 1000 · [www.bygst.dk](http://www.bygst.dk)

# Velkommen til Vejen Kommune

HØJT TIL LOFTET



SAMMEN SKABER VI **VÆRDI**...



Vejen  
KOMMUNE

# Indhold

- #3 Forord
- #4 Fakta om Vejen Kommune
- #5 Central placering
- #6 Lokation 1 – Vejen
- #9 Lokation 2 – Byg nyt
- #11 Aktiviteter i Vejen Idrætscenter
- #13 Andre faciliteter
- #14 Kom i dialog



# Forord

Tak for jeres henvendelse omkring flytning af Politiets Uddannelsescenter i det vestlige Danmark. Med Vejen Kommunes centrale beliggenhed i Sydjylland får I en optimal placering til jeres nye uddannelsescenter.

Vi præsenterer her i prospektet to konkrete etableringsmuligheder for jer og håber dermed, at I kan se jer selv i vores rammer.

Egon Fræhr, borgmester



# Vejen Kommune

- ✓ I får en optimal geografisk beliggenhed lige ved motorvejen og med gode togforbindelser, der gør det nemt at komme til og fra Vejen
- ✓ I mærker Danmarks bedste internetafbækning
- ✓ I bliver en del af Danmarks 4. mest erhvervsvenlige kommune
- ✓ I oplever en løsningsorienteret kommunal sagsbehandling
- ✓ I opnår et tæt samarbejde mellem andre uddannelsesinstitutioner
- ✓ I finder et af Danmarks største idrætsanlæg med et væld af aktiviteter
- ✓ I har attraktive og varierede muligheder for bynær bosætning tæt på lokaliteterne

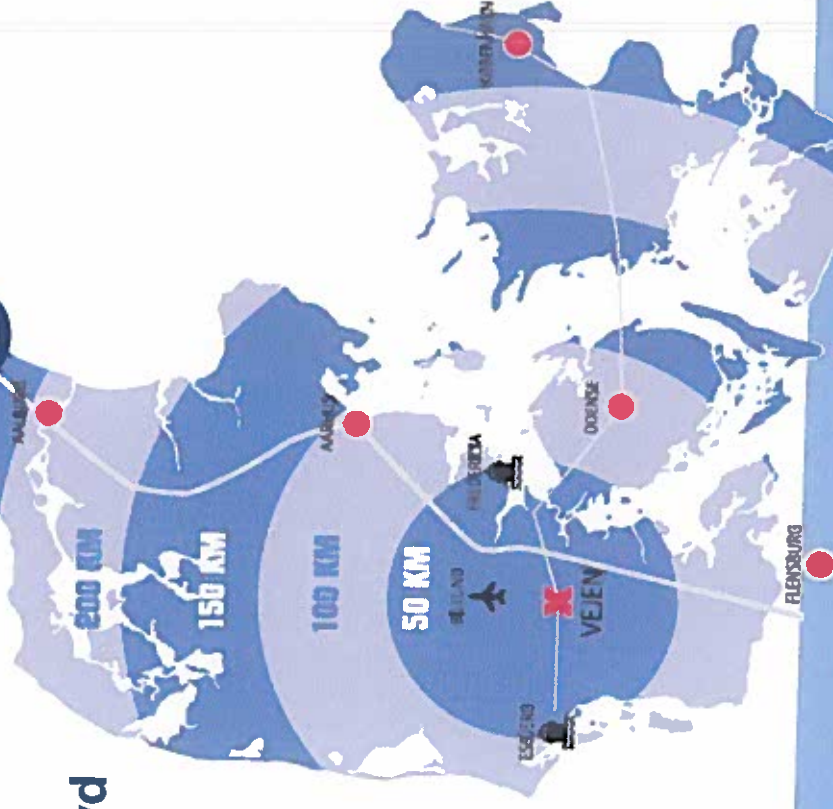


# Central placering

**MotorVejen - E20 øst/vest og E45 nord/syd**  
Maks. 2 timers udrykningstid til København

**LuftVejen - Billund Lufthavn**  
Kun en halv times kørsel herfra

**TogVejen - Gode jernbaneforbindelser**  
Vejen er korrespondancestation til  
tjemmodellen Esbjerg-København



# Lokation 1 - Vejen

Vi har fundet en spændende bygning til jer, hvor I får hhv. motorvej E20, Vejen Banegård, Vejen Bibliotek, Sportshotel Vejen og ikke mindst Vejen Idrætscenter som nærmeste naboer. Fakta om bygningen:

- 4.580 m<sup>2</sup> bygningsareal - fortrinsvis benyttet til kontor, undervisning og butik
- Det er muligt at benytte Vejen Idrætscenters træningsfaciliteter
- Det er muligt at udvide bygningsmassen på nabogrund
- Gode parkeringsforhold
- Ejendommen er privatejet



## Lokation 1 - Vejen Politiets

### Uddannelsescenter

4.580 m<sup>2</sup> med mulighed for udbygning øst for området eller benyttelse af eksisterende faciliteter ved Vejen Idrætscenter

Matrikel: 16fs Vejen by.  
Areal: 13.455 m<sup>2</sup>  
Lokalplan nr. 43

## Vejen Idrætscenter og Danhostel sport

Med skydebaner, atletikstadion, motionscenter, svømmehal, kampsportcenter, idrætshaller og 112 sengepladser m. m.

## Sportshotel Vejen

Med 150 sengepladser samt konferencefaciliteter

## Lokation 2 – byg nyt



**Motorvej E20**  
Esbjerg - Kolding

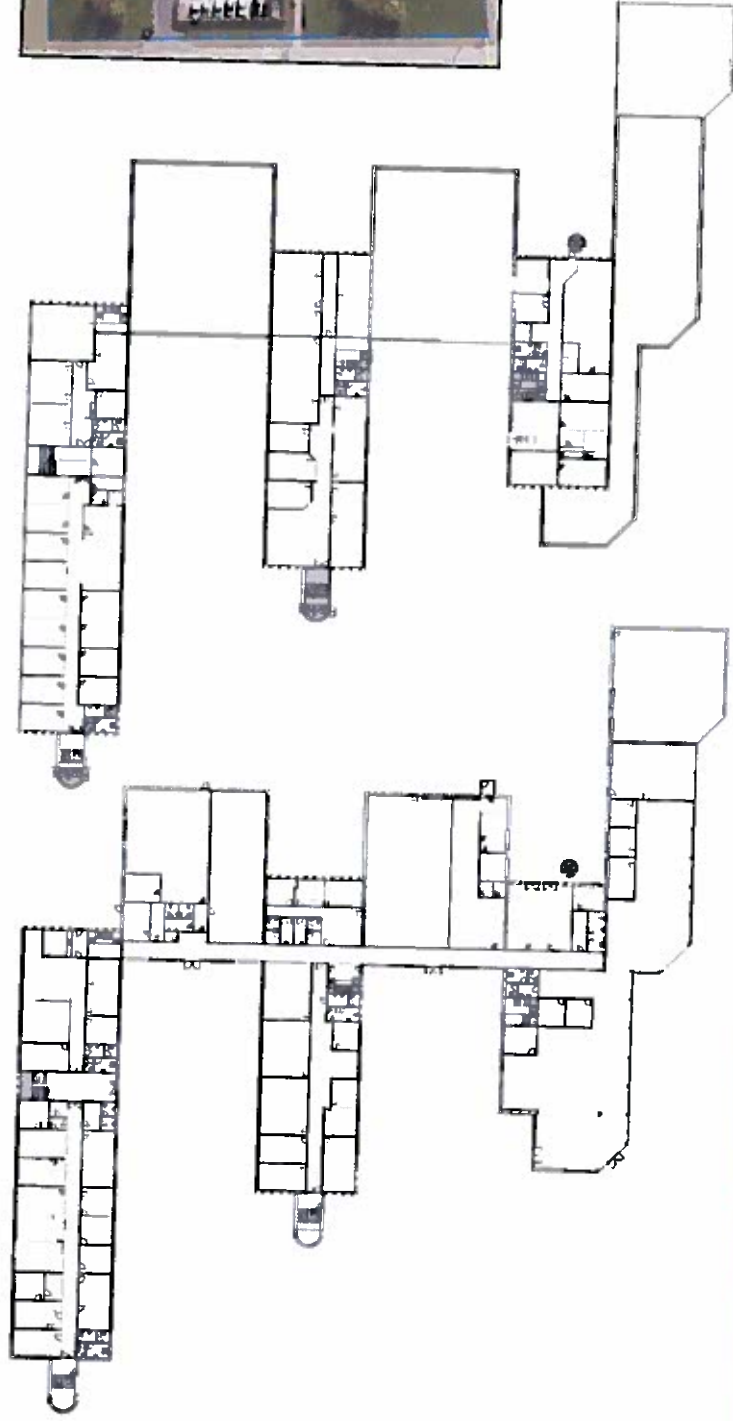
**Køreteknisk anlæg**

**Vejen Banegård  
og Vejen Centrum**  
Med nyt bibliotek, gode butikker, restauranter og cafeer

Bygning på 4.580 m<sup>2</sup> i 2 etager, der tidligere har været benyttet til hhv. kontorer, undervisning og butik. Med mulighed for udvidelse samt benyttelse af de mange faciliteter i Vejen Idrætscenter (afstand 250 m).

Stueetage

1. sal





# Lokation 2 - Byg nyt

Et alternativ til den foreslåede løsning kan være at bygge et nyt uddannelsescenter. Dermed får I et top moderne center, der indeholder præcis de faciliteter, som I har behov for til undervisning, kontor, kantine m.m.

Vi har fundet en spændende placering til jer, hvor I får hhv. motorvej E20, Vejen Banegård, Vejen Bibliotek, Sportshotel Vejen og ikke mindst Vejen Idrætscenter som nærmeste naboer.

I bliver placeret midt i et aktivt uddannelsesmiljø mellem Askov Højskole og Efterskole, Vejen Gymnasium & HF, Vejen Business College og folkeskolerne.

## Placering Af Politiets Uddannelsescenter

Matrikel: 361 og 36d  
Vejen by, Vejen  
Areal: 21.950 m<sup>2</sup>  
Lokalplan nr. 132  
Ejet af Vejen Kommune  
Udlagt til offentlige formål

## Vejen Idrætscenter og Danhostel sport

Med skydebaner, atletikstadion,  
motionscenter, svømmehal,  
kampsportcenter, idrætshaller  
og 112 sengepladser m. m.

## Sportshotel Vejen

Med 150 sengepladser samt  
konferencefaciliteter



**Motorvej E20**  
Esbjerg - Kolding

**Køreteknisk anlæg**

**Vejen Banegård  
og Vejen Centrum**  
Med nyt bibliotek, gode  
butikker, restauranter og  
cafeer

**Lokation 1 – Vejen**



# Aktiviteter

I bliver nabo til Vejen Idrætscenter – et af Danmarks største idrætsanlæg.

Med dem som samarbejdspartner, vil I få direkte adgang til:

- Moderne motionscenter med indoor cycling, easyline og cross fitness lokale
- Svømmehal bl.a. med 25 m bane, 5 m dybt bassin og flot helseafdeling
- Kampsportscenter med judo- og bokselokale
- Idrætshaller og -sale til indendørssport
- 15 m indendørs og 25+50 m udendørs skydebane (kan udvides længdemæssigt)
- Udendørs øvelsesbane kan etableres efter jeres behov
- Flot atletikstadion til løbetest m.m. samt græs- og kunstgræsbaner
- Springcenter, squash, klatrevæg, MTB-cykler, tennis og beachvolley
- Personlig træning, fysioterapi, kostvejledning og massage





**Vejle Idrætscenter  
og Danhostel sport**

25+50 m skydebaner

Danhostel sport og hytteby  
med 112 sengepladser

Baneanlæg med græs-  
og kunstgræsbaner

Vejle Idrætscenter med 3  
idrætshaller og 5 sale,  
motionscenter med mange  
faciliteter, svømmehal med 25  
m bane, 5 m dybt bassin og  
helseafdeling, kampsportcenter  
samt 15 m skydebane

Atletikstation

**Sportshotel Vejle**

Med 150 sengepladser samt  
konferencefaciliteter og  
kultursal

**Lokation 1  
- Vejle**

**Lokation 2  
- Byg nyt**





# Andre faciliteter

Der findes mange andre gode faciliteter, som I kan have gavn af i Vejen:

- Køretekniskanlæg – 4 km
- Nyopført bibliotek – 1 km
- Aktiv handelsby med gode specialbutikker – 1 km
- Cafeer og restauranter i midtbyen – 1 km
- Danhostel sport og hytteby med 16 værelser og 8 hytter – 0,5 km
- Sportshotel med 51 værelser og gode konferencefaciliteter – 0,2 km
- Kultursal med teater, stand up og koncerter – 0,2 km
- Flot natur med gode løbe- og cykelruter

# Kom i dialog

Vi håber, at dette prospekt giver anledning til, at I aflægger os et besøg for selv at se på de mange muligheder.

Kontakt os gerne, såfremt I har spørgsmål til prospektet. Vi er klar til fortsat positiv og konstruktiv dialog.



**Kommunaldirektør, Ole Slot**

Tlf.: 79 96 60 01, mobil 30 17 09 00



**Udviklingschef, Peer M. Rexen**

Tlf.: 79 96 61 00, mobil 23 84 10 44

*Borgmester Egon Fræhr*



## Torp, Kimmi (KTO010)

---

**Fra:** Niels N. Ågesen Kommunaldirektør Vejle Kommune [NINAG@vejle.dk]  
**Sendt:** 5. april 2016 20:23  
**Til:** Merete Engel Christensen  
**Cc:** Niels N. Ågesen Kommunaldirektør Vejle Kommune  
**Emne:** SV: Etablering af politiets uddannelsescenter i det vestlige Danmark - mail 1  
**Vedhæftede filer:** Politiskole Vejle.pdf; Notat - vurdering af anvendelse af ejendommen Soldalen B, 7100 Vejle til....pdf; Bilag 1 - oversigtskort 1-50.000.pdf; Bilag 2 - ortofoto med matrikler 1-2.000.pdf

Kære Merete Engel Christensen,

Jeg fremsender hermed Vejle Kommunes officielle anmodning om at blive taget i betragtning, ved den kommende analyse, drøftelse og beslutning om placering af et uddannelsescenter i Vestdanmark, der skal rumme dele af politiets grunduddannelse samt efter- og videreuddannelsesaktiviteter. Jeg henviser i den forbindelse til nedenstående mail fra dig af 31. marts 2016. Vejle Kommune fremsender vedhæftet svar på de af dig stillede spørgsmål. Vi står til enhver tid til rådighed for uddybning eller besvarelse af yderligere spørgsmål.

Jeg skal endelig henvise til vedhæftede skrivelse af 4. april 2016 fra Vejle Kommunes Borgmester Arne Sigtenbjerggaard til Justitsminister Søren Pind, fremsendt til Justitsministeriet d.d.

Materialet fremsendes pgra. filernes størrelse i to mails.

Venlig hilsen

Niels Ågesen  
Kommunaldirektør i Vejle  
Skolegade 1  
7100 Vejle  
Mobil 20452533

---

**Fra:** Merete Engel Christensen [mailto:MCH@bygast.dk]  
**Sendt:** 31. marts 2016 10:43  
**Til:** Niels N. Ågesen Kommunaldirektør Vejle Kommune  
**Emne:** Etablering af politiets uddannelsescenter i det vestlige Danmark

Til Niels Nybye Ågesen,

Bygningsstyrelsen er i samarbejde med Rigspolitiet ved at foretage en analyse og vurdering af mulighederne for etablering af et uddannelsescenter i Vestdanmark, der skal rumme dele af politiets grunduddannelse samt efter- og videreuddannelsesaktiviteter

Med henblik på en nærmere indkredsning og vurdering af de konkrete muligheder inden for den eksisterende bygningsmasse, hører Bygningsstyrelsen meget gerne, om der i jeres kommune er eksisterende ejendomme, der vurderes at kunne disponeres til et uddannelsescenter. Udgangspunktet vil være følgende:

- Ejendomme med et samlet bygningsareal på minimum 8.000 m<sup>2</sup> og gerne op til 15.000 m<sup>2</sup>, der vurderes at kunne disponeres til et uddannelsescenter
- Hittidig anvendelse (undervisning, kontor o.a.)
- Størrelse på grundareal/udenomsarealer
- Udvidelsesmuligheder (anslåede muligheder i m<sup>2</sup>)

- Ejerforhold
- Tegningsmateriale, matrikel- og oversigtskort
- Billedmateriale
- Lokalplanforhold
- Afstand til offentlig transport
- Afstand til hovedfærdselsåre
- Adgang til skydebane (indendørs og udendørs), idrætsfaciliteter (idrætshal og udendørs øvelsesbane) m.v. herunder afstand
- Afstand til køreteknisk anlæg
- Overnatningsfaciliteter (på ejendommen/i nærheden) (op til 150 personer)
- Kontaktinfo

Det skal i forlængelse af ovenstående bemærkes, at der ikke på nuværende tidspunkt er fastlagt et samlet bygningsareal for det nye uddannelsescenter. Ovenstående arealangivelser skal således alene tages som et foreløbigt pejlemærke med udgangspunkt i et minimum på 8.000 m<sup>2</sup>.

Oplysninger om ovenstående bedes i kort oversigtlig form fremsendt til Merete Engel Christensen, [mch@bygst.dk](mailto:mch@bygst.dk) senest torsdag den 7. april 2016.

Med venlig hilsen

**Merete Engel Christensen**  
Chefkonsulent, Kunderådgiver  
T +45 4170 1091 · [mch@bygst.dk](mailto:mch@bygst.dk)



Carl Jacobsens Vej 39 · 2500 Valby  
T +45 4170 1000 · [www.bygst.dk](http://www.bygst.dk)

## Torp, Kimmi (KTO010)

---

**Fra:** Knud Kristensen [knk@vesthimmerland.dk]  
**Sendt:** 7. april 2016 17:49  
**Til:** Merete Engel Christensen  
**Emne:** VS: Etablering af politiets uddannelsescenter i det vestlige Danmark  
**Vedhæftede filer:** Politiets uddannelsescenter i det vestlige Danmark.pdf

Kære Merete Engel Christensen

Hermed fremsender Vesthimmerlands Kommune en oplagt placering for etablering af uddannelsescenter i Løgstør.

Løgstør Parkhotel i Løgstør vil være en særdeles velegnet ejendom. Ved en gennemgang af de punkter, der er opstillet som værende væsentlige, viser det sig, at hotellet har de bedste forudsætninger for at være med i overvejelserne for en placering af nyt uddannelsescenteret. Der er vedlagt en kort beskrivelse af ejendommen og mulighederne - i overensstemmelse med de ønsker til oplysninger, som Bygningsstyrelsen har oplyst.

Vesthimmerlands Kommune står naturligvis til rådighed for yderligere information og som arrangør af en eventuel fremvisning af mulighederne i Vesthimmerlands Kommune.

Kommunen vil i denne forbindelse ikke undlade at påpege, at der stort set ikke er statslige arbejdspladser i kommunen. Tværtimod er statslige og regionale arbejdspladser flyttet ud af kommunen de senere år. Det gælder blandt andet politiets station i Løgstør.

Da planen om udflytningen af de statslige arbejdspladser blev udmeldt i 2015, var der et geografisk stort "hul" i den del af Jylland, hvor Vesthimmerlands Kommune ligger. Det ligger ikke i planen i Statens plan, at der kommer statslige arbejdspladser mellem Aalborg og Viborg. En udflytning af uddannelsescenteret i den foreslåede ejendom i Løgstør kunne råde bod her på og synes derfor oplagt.

Jeg vil samtidig ikke undlade at gøre opmærksom på de udfordringer, som vi har i Vesthimmerlands Kommune – faldende befolkningstal, uheldig demografisk udvikling med flere ældre og færre børn og borgere i den erhvervsaktive alder. Kommunen har også landets laveste beskatningsgrundlag. Disse udfordringer er anerkendt af Regeringen i form af en Partnerskabsaftale med Social- og Indenrigsministeriet.

Jeg ser derfor frem til en dialog om etablering af Politiets Uddannelsescenter i Løgstør. I er så velkomne til at bruge denne gode mulighed og de fine faciliteter

Med venlig hilsen

**Knud Kristensen**

Borgmester  
Byrådet

Direkte telefon 9966 7001  
E-mail knk@vesthimmerland.dk

Vesthimmerlands Kommune  
Himmerlandsgade 27  
9600 Aars  
Telefon 99 66 70 00

www.vesthimmerland.dk



VESTHIMMERLANDS  
KOMMUNE  
*• Apert til at gøre en forskel*

---

**Fra:** Henrik Kruise  
**Sendt:** 31. marts 2016 14:20  
**Til:** 'Merete Engel Christensen'

**Cc:** Knud Kristensen

**Emne:** SV: Etablering af politiets uddannelsescenter i det vestlige Danmark

Kære Merete

Tak for denne. Vi sætter arbejdet i gang.

Med venlig hilsen

**Henrik Kruuse**  
Kommunaldirektør  
Direktion

Direkte telefon 9966 7003  
E-mail kru@vesthimmerland.dk

Vesthimmerlands Kommune  
Himmerlandsgade 27  
9600 Aars  
Telefon 99 66 70 00

www.vesthimmerland.dk



---

**Fra:** Merete Engel Christensen [<mailto:MCH@bygst.dk>]

**Sendt:** 31. marts 2016 10:42

**Til:** Henrik Kruuse

**Emne:** Etablering af politiets uddannelsescenter i det vestlige Danmark

Til Henrik Kruuse,

Bygningsstyrelsen er i samarbejde med Rigspolitiet ved at foretage en analyse og vurdering af mulighederne for etablering af et uddannelsescenter i Vestdanmark, der skal rumme dele af politiets grunduddannelse samt efter- og videreuddannelsesaktiviteter

Med henblik på en nærmere indkredsning og vurdering af de konkrete muligheder inden for den eksisterende bygningsmasse, hører Bygningsstyrelsen meget gerne, om der i jeres kommune er eksisterende ejendomme, der vurderes at kunne disponeres til et uddannelsescenter. Udgangspunktet vil være følgende:

- Ejendomme med et samlet bygningsareal på minimum 8.000 m<sup>2</sup> og gerne op til 15.000 m<sup>2</sup>, der vurderes at kunne disponeres til et uddannelsescenter
- Hittidig anvendelse (undervisning, kontor o.a.)
- Størrelse på grundareal/udenomsarealer
- Udvidelsesmuligheder (anslåede muligheder i m<sup>2</sup>)
- Ejerforhold
- Tegningsmateriale, matrikel- og oversigtskort
- Billedmateriale
- Lokalplanforhold
- Afstand til offentlig transport
- Afstand til hovedfærdselsåre
- Adgang til skydebane (indendørs og udendørs), idrætsfaciliteter (idrætshal og udendørs øvelsesbane) m.v. herunder afstand
- Afstand til køreteknisk anlæg
- Overnatningsfaciliteter (på ejendommen/i nærheden) (op til 150 personer)
- Kontaktinfo

Det skal i forlængelse af ovenstående bemærkes, at der ikke på nuværende tidspunkt er fastlagt et samlet bygningsareal for det nye uddannelsescenter. Ovenstående arealangivelser skal således alene tages som et foreløbigt pejlemærke med udgangspunkt i et minimum på 8.000 m<sup>2</sup>.

Oplysninger om ovenstående bedes i kort oversigtlig form fremsendt til Merete Engel Christensen, [mch@bygst.dk](mailto:mch@bygst.dk) senest torsdag den 7. april 2016.

## Torp, Kimmi (KTO010)

---

**Fra:** Kåre Jørgensen [k1j@viborg.dk]  
**Sendt:** 8. april 2016 13:52  
**Til:** Merete Engel Christensen  
**Emne:** VS: Etablering af politiets uddannelsescenter i det vestlige Danmark

Kære Merete Engel Christensen.

Tak for din henvendelse om vurdering af mulighederne for etablering af et uddannelsescenter, der skal rumme dele af politiets grunduddannelse samt efter- og videreuddannelsesaktiviteter.

Vi vil meget gerne tilbyde en placering i vores kommune.

Vores umiddelbare vurdering af muligheder inden for eksisterende bygningsmasse er, at vi p.t. vil kunne arbejde videre med jeres behov ud fra følgende lokaliteter:

- Uddannelses- og konferencecenter Knowhowz i Bjerringbro. Baldersvej 10, 8850 Bjerringbro. (Tilbygning vil dog formentlig være nødvendig)
- Erhvervsuddannelsescenter Mercantec på HC Andersens Vej 7-9, 8800 Viborg. Der er planer om at flytte dele af eller hele Mercantec.

Hvis nybyg også er en mulighed har vi følgende oplagte placeringsmuligheder:

- Placering på flyvestation Karup, Herningvej 30, 7470 Karup.
- Opføre en ny bygning i Viborg Baneby med en placering, som ligger inden for 100 m. til banegård og busterminal. Det er et miljø med flere uddannelsesinstitutioner i forvejen.
- Opføre en ny bygning i et område med mange uddannelsesinstitutioner, bl.a. VIA University samt Viborg Rådhus, Prinsens Alle 5, Viborg.

Hvis ovenstående har interesse, er du meget velkommen til at tage kontakt til mig, og jeg vil være jer behjælpelig med nærmere information og igangsætning af yderligere analysearbejde i forhold til jeres behov.

Med venlig hilsen

**Kåre Jørgensen**  
Direktør for Teknik & Miljø



Viborg Kommune  
Teknik & Miljø  
Direktør  
Prinsens Alle 5  
8800 Viborg  
Direkte tf.: 87 87 55 00

[www.viborg.dk](http://www.viborg.dk)

**Fra:** Merete Engel Christensen [<mailto:MCH@bygst.dk>]

**Sendt:** 31. marts 2016 10:43

**Til:** Lasse Jacobsen <[laj@viborg.dk](mailto:laj@viborg.dk)>

**Emne:** Etablering af politiets uddannelsescenter i det vestlige Danmark



Til Lasse Jacobsen,

Bygningsstyrelsen er i samarbejde med Rigspolitiet ved at foretage en analyse og vurdering af mulighederne for etablering af et uddannelsescenter i Vestdanmark, der skal rumme dele af politiets grunduddannelse samt efter- og videreuddannelsesaktiviteter

Med henblik på en nærmere indkredsning og vurdering af de konkrete muligheder inden for den eksisterende bygningsmasse, hører Bygningsstyrelsen meget gerne, om der i jeres kommune er eksisterende ejendomme, der vurderes at kunne disponeres til et uddannelsescenter. Udgangspunktet vil være følgende:

- Ejendomme med et samlet bygningsareal på minimum 8.000 m<sup>2</sup> og gerne op til 15.000 m<sup>2</sup>, der vurderes at kunne disponeres til et uddannelsescenter
- Htidig anvendelse (undervisning, kontor o.a.)
- Størrelse på grundareal/udenomsarealer
- Udvidelsesmuligheder (anslåede muligheder i m<sup>2</sup>)
- Ejerforhold
- Tegningsmateriale, matrikel- og oversigtskort
- Billedmateriale
- Lokalplanforhold
- Afstand til offentlig transport
- Afstand til hovedfærdselsåre
- Adgang til skydebane (indendørs og udendørs), idrætsfaciliteter (idrætshal og udendørs øvelsesbane) m.v. herunder afstand
- Afstand til køreteknisk anlæg
- Overnatningsfaciliteter (på ejendommen/i nærheden) (op til 150 personer)
- Kontaktinfo

Det skal i forlængelse af ovenstående bemærkes, at der ikke på nuværende tidspunkt er fastlagt et samlet bygningsareal for det nye uddannelsescenter. Ovenstående arealangivelser skal således alene tages som et foreløbigt pejlemærke med udgangspunkt i et minimum på 8.000 m<sup>2</sup>.

Oplysninger om ovenstående bedes i kort oversigtlig form fremsendt til Merete Engel Christensen, [mch@bygst.dk](mailto:mch@bygst.dk) senest torsdag den 7. april 2016.

Med venlig hilsen

**Merete Engel Christensen**  
Chefkonsulent, Kunderådgiver  
T +45 4170 1091 · [mch@bygst.dk](mailto:mch@bygst.dk)

 **BYGNINGSSTYRELSEN**

Carl Jacobsens Vej 39 · 2500 Valby  
T +45 4170 1000 · [www.bygst.dk](http://www.bygst.dk)

## Torp, Kimmi (KTO010)

---

**Fra:** Jesper Kjærgaard [jkj@aabenraa.dk]  
**Sendt:** 7. april 2016 10:23  
**Til:** Merete Engel Christensen  
**Cc:** Niels Johannesen; Stig Werner Isaksen; Stine Hansen  
**Emne:** Etablering af politiets uddannelsescenter i det vestlige Danmark  
**Vedhæftede filer:** 98076-16\_v1\_Politiets uddannelsescenter 040416 jkj.pptx - Politiets udda....pdf; 95349-16\_v1\_Screening for lokationer .pdf

Kære Merete Engel Christensen

Tak for henvendelsen og opfordringen til at bidrage med placeringmuligheder i forbindelse med etablering af et uddannelsescenter i Vestdanmark for dele af politiets grunduddannelse og efteruddannelsesaktiviteter.

Vi har identificeret 4 muligheder i Aabenraa Kommune ud fra Bygningsstyrelsens kriterier samt vore egne forestillinger om fordele og synergier ved en grænsenær placering, nærhed til beredskabets skole og ruinby i Tinglev, samt nærheden til forsvarrets etablisement og øvelsesterræn i Søgaard.

De 4 lokaliteter er beskrevet i en kort præsentation og en oversigtlig skematisk gennemgang af de faktuelle lokaliseringskriterier.

Sig endelig til, hvis du har spørgsmål eller behov for yderligere dialog med os om mulighederne.

Med venlig hilsen / mit freundlichen Grüßen

Jesper Kjærgård  
Teamleder  
Vækst & Erhverv  
Tlf. + 45 73 76 70 71  
Mobil + 45 21 57 03 77

Aabenraa Kommune  
Skelbækvej 2, 6200 Aabenraa  
[www.aabenraa.dk](http://www.aabenraa.dk)

## Torp, Kimmi (KTO010)

**Fra:** Lene Dokkedal [lene.dokkedal@aalborg.dk]  
**Sendt:** 5. april 2016 15:06  
**Til:** Merete Engel Christensen  
**Cc:** Christian Roslev; Christian Bjerg; Peder Baltzer Nielsen; Kim G. Pedersen  
**Emne:** Aalborg Kommunes forslag til etablering af en politiskole i Aalborg mail 1 af 3  
**Vedhæftede filer:** FORELØBIGT\_En ny politiskole i Aalborg\_reduced.pdf

Til Bygningsstyrelsen v. Merete Engel Christensen

Jeg fremsender hermed Aalborg Kommunes forslag til etablering af en politiskole i Aalborg. Jeg sender filen i en medium filstørrelse. Hvis I har behov for printkvalitet, skal I have en væsentlig større fil – giv mig da venligst besked. Den printes bedst i A3

Materialet består af mange filer og endnu flere megabytes, hvorfor der kommer 3 mails fra mig:

- Et prospekt der samler alle forslagene, og anviser, hvilke faciliteter, der findes i nærheden af de foreslåede placeringer (denne mail)
- Matrikelkort og BBR oplysninger på de foreslåede lokaliteter (mail 2)
- Udlejningsprospekter fra de private grundejere, der har deres ejendomme til leje lige nu (mail 3)

Vi har med stor interesse fuldt med i debatten om politiskolen i Vestdanmark, herunder Dansk Folkepartis udmelding om at etableringen bør fremskønnes. Og vi har nogle rigtigt gode placeringer som kan tages i anvendelse med det samme!

Hvis vi på nogen måde kan hjælpe med supplerende materiale, planlægningsudtalelser, praktisk information, tegninger fra kommunens byggesagsarkiv eller andet, så må I endeligt kontakte os. Vi medvirker gerne til at få arrangeret en besigtigelse af vores forslag eller et møde om emnerne i Aalborg eller København efter Jeres ønske. I kan benytte mig som kontaktperson for praktisk koordinering.

Vil I bekræfte modtagelsen af denne mail?

Venlig hilsen:

Lene Dokkedal  
Landinspektør  
AK Arealer  
By- og Landskabsforvaltningen  
Tlf (direkte): 9931 2346  
Email: [lene.dokkedal@aalborg.dk](mailto:lene.dokkedal@aalborg.dk)

Aalborg Kommune  
By- og Landskabsforvaltningen  
Bølg, BLF  
Stigsborg Brygge 6  
9400 Nørresundby  
Tlf. 99312000  
[www.aalborg.dk](http://www.aalborg.dk)



Kommunen må efter reglerne i Persondataloven ikke kommunikere elektronisk om personlige oplysninger, med mindre det sker som sikker kommunikation - f.eks. med Digital Post. På [www.aalborg.dk](http://www.aalborg.dk) kan du læse om Digital Post.