



Folketingets Finansudvalg
Christiansborg

Den 5. december 2017

Svar på Finansudvalgets spørgsmål nr. 559 (Alm. del) af 13. september 2017.

Spørgsmål

”Vil ministeren oplyse, hvordan det vil påvirke det økonomiske råderum i hvert år frem til 2025 i mio. kr., hvis Danmark modtager 500 flere kvoteflygtninge om året i perioden frem til 2025? Ministeren bedes desuden oplyse, hvad det samlede net-tobidrag til de offentlige finanser inkl. trækket på det offentlige forbrug vil være i hvert år frem til 2025 fra de ekstra kvoteflygtninge.”

Svar

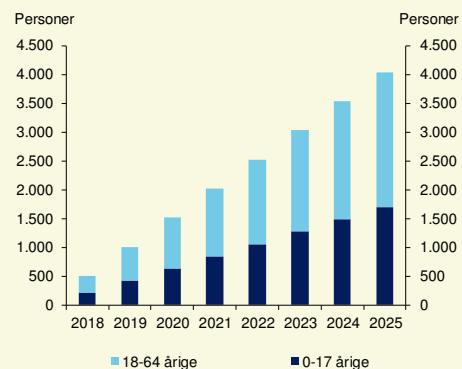
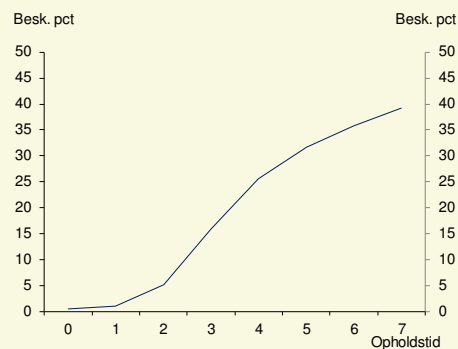
For besvarelsen er det lagt til grund, at de 500 flere kvoteflygtninge årligt vedrører perioden 2018-2025. Der tages skønmæssigt højde for dødelighed og fertilitet blandt de nytilkomne kvoteflygtninge. Det forudsættes beregningsteknisk, at gen-udvandring ikke finder sted.

I besvarelsen anvendes aldersfordelingen blandt nytilkomne kvoteflygtninge på baggrund af registerdata for perioden 2012-2014. I den periode udgjorde børn og unge i alderen 0-17 år godt 40 pct. af de nytilkomne kvoteflygtninge, mens de resterende knap 60 pct. var i den erhvervsaktive alder 18-64 år. Under disse forudsætninger vil en årlig mertilgang af 500 kvoteflygtninge medføre en befolkningstilvækst på ca. 4.050 personer i 2025, heraf ca. 2.350 i alderen 18-64 år, *jf. figur 1*.

Til beregning af virkningen på de offentlige finanser anvendes 2014-oplysninger om kvoteflygtninges erhvervsindkomst, træk på overførselsindkomster mv.¹

Den øgede tilgang af kvoteflygtninge påvirker den offentlige saldo i negativ retning. Saldovirkningen forbundet med kvoteflygtninge er størst i ankomståret og aftager jo længere tid, de har opholdt sig i Danmark, da deres tilknytning til arbejdsmarkedet gradvist forbedres, *jf. figur 2*. Den øgede beskæftigelse blandt kvoteflygtningene medfører gradvist stigende skatteindtægter over tid samtidig med, at de offentlige udgifter til indkomstoverførsler reduceres (integrationsydelse, børnefamilieydelse og SU).

¹ Udgifterne til overførselsindkomster er opregnet til 2018-niveau og korrigeret for indførelsen af integrationsydelsen i september 2015.

Figur 1**Antal kvoteflygtninge opdelt på aldersgrupper, 2018-2025****Figur 2****Opholdstidsfordelt beskæftigelsesfrekvens blandt 18-64 årige kvoteflygtninge**

Anm.: I *figur 1* tages der højde for fertilitet og dødelighed. Genudvandring forudsættes ikke at finde sted.

Beskæftigelsesfrekvensen i *figur 2* er beregnet som den gennemsnitlige beskæftigelsesfrekvens blandt 18-64 årige kvoteflygtninge i 2014 på baggrund af den registerbaserede arbejdsstyrkestatistik (RAS). For kohorten med opholdstid på 5 år i 2014, hvor data ser ud til at være påvirket af støj, anvendes en interpoleret beskæftigelsesfrekvens beregnet som et simpelt gennemsnit af beskæftigelsesfrekvensen blandt kvoteflygtninge med opholdstid på 4 og 6 år. Efterfølgende er beskæftigelsesfrekvensen medioficeret.

Kilde: Egne beregninger på lovmodellens datagrundlag

Samlet vil en årlig mertilstrømning af 500 kvoteflygtninge i perioden 2018-2025 svække det finanspolitiske råderum. Reduktionen af råderummet topper ved ca. 0,07 mia i 2022 og aftager til 0,04 mia. kr i 2025, i takt med at beskæftigelsen blandt de tilkomne flygtninge øges.

Tabel 1**Råderumsvirkning efter skat og tilbageløb i mia. kr., 2018-niveau**

	2018	2019	2020	2021	2022	2023	2024	2025
Øgede skatteindtægter	0,01	0,02	0,03	0,04	0,05	0,08	0,11	0,13
Øgede udgifter til indkomstoverførsler	-0,03	-0,06	-0,08	-0,11	-0,12	-0,14	-0,16	-0,18
Råderumsvirkning	-0,02	-0,04	-0,06	-0,07	-0,07	-0,06	-0,06	-0,04

Memoposter:

Antal 18-64 årige	300	600	900	1.150	1.450	1.750	2.050	2.350
Beskæftigede 18-64 årige	0	0	0	50	150	250	350	450
Demografisk træk (mia. kr.)	0,1	0,1	0,2	0,2	0,3	0,3	0,4	0,5

Anm.: Beregningen af råderumsvirkningen er baseret på en fuldtælling af kvoteflygtninge i 2014 på baggrund af lovmodellens datagrundlag, hvor udgifter til indkomstoverførsler samt skatteindtægter er opdelt på opholdstid blandt kvoteflygtninge i aldersgrupperne 0-17 år og 18-64 år. Der tages i fremskrivningen af de offentlige indtægter og udgifter højde for at ydelsesniveauet i 2018-2025 er lavere end 2014 grundet indførelse af integrationsydelse. Skatteindtægter omfatter de samlede skattebetalinger forbundet med både erhvervs- og overførselsindkomst. Grundet afrunding kan råderummet afvige fra summen af skatteindtægter og udgifter til overførsler. Den skønsmæssige vurdering af det øget demografiske træk er foretaget uden korrektion for sund aldring og på gennemsnit for de to aldersgrupper 0-17 år og 18-64 år.

Kilde: Egne beregninger på lovmodellens datagrundlag

Virkningen på det finanspolitiske råderum er dermed samlet set begrænset, hvilket skal ses i sammenhæng med de modsatrettede effekter på skatteindtægterne og overførselsudgifterne.

Den øgede tilgang af kvoteflygtninge øger herunder også presset på de offentlige serviceudgifter. Således vurderes det isoleret set, at det demografiske træk øges med ca. ½ mia. kr. frem mod 2025, *jf. tabel 1²*.

Udover ovenstående virkning på råderummet og øget demografisk træk på offentlige serviceydelser afholder staten bl.a. udgifter til sagsbehandling af kvoteflygtninges asylsag og transport af kvoteflygtninge til Danmark. Herudover kompenserer staten kommunerne for en række udgifter til bl.a. danskuddannelse, aktive beskæftigelsestilbud og forskellige sociale indsatser. Sådanne udgifter skaber ligeledes et øget pres inden for råderummet i den offentlige økonomi.

Regeringen har d. 8. november 2017 fremsat forslag til lov om ændring af udlændingeloven, hvor udlændinge- og integrationsministeren bemyndiges til at fastsætte det faktiske årlige antal kvoteflygtninge ud fra kriterier som antal spontanansøgere og opholdstilladelser til asylansøgere de forrige år, samt hvordan udlændinge, som allerede befinder sig i Danmark, er integrerede.

Med denne foreslåede ændring af udlændingeloven vil regeringen i løbet af året kunne tage stilling til, hvor mange kvoteflygtninge Danmark skal modtage. Integrationsprognosen³ for det pågældende år vil blive opdateret efter denne beslutning, og udgangspunkt for hvert år vil fortsat være, at der på finansloven budgetteres med, at Danmark modtager 500 kvoteflygtninge årligt.

I det lys vil der på forhånd ikke kunne indregnes et ændret antal kvoteflygtninge i det finanspolitiske råderum, ligesom der ikke er grundlag for på forhånd at indregne et ændret antal kvoteflygtninge i den mellemfristede fremskrivning eller den befolkningsprognose, som ligger til grund for det demografiske træk.

Med venlig hilsen

Kristian Jensen
Finansminister

² Det samlede demografiske træk beregnes på baggrund af Danmarks Statistik og DREAM's befolkningsprognose, der årligt opdateres med nye forudsætninger for fertilitet, dødelighed samt ind- og udvandring.

³ Udlændinge- og Integrationsministeriet (UIM) udarbejder på baggrund af de seneste tal for antal asylansøgere og givne opholdstilladelser en integrationsprognose for perioden omfattet af udgiftslofterne. Integrationsprognosen anvendes i UIMs skøn for antal modtagere af integrationsydelse samt som input i Danmarks Statistiks og DREAMs befolkningsprognose, som danner grundlag for Finansministeriets mellemfristede fremskrivninger.