



Folketingets Finansudvalg
Christiansborg

25. november 2016

Svar på Finansudvalgets spørgsmål nr. 19 (Alm. del) af 13. oktober 2016 stillet efter ønske fra Pelle Dragsted (EL)

Spørgsmål

Vil ministeren oplyse, hvordan pensionsformuen er fordelt på personer opdelt i 20 grupper efter formue og hvordan kan årlig betalt PAL-skat (gennemsnit for de seneste 3 år) fordeles på de enkelte grupper?

Svar

Registerinformation om danskernes pensionsformue findes kun for 2014, hvor den samlede værdi var ca. 3.172 mia. kr. (2014-niveau)¹ svarende til en gennemsnitlig pensionsformue på ca. 568.000 kr. pr. person i familier, hvor mindst én voksen i familien har boet i Danmark i hele 2014 og har været fuldt skattepligtig. Denne samlede pensionsformue består både af formuer, der endnu ikke er indkomstbeskattet (men som kommer til beskatning på udbetalingstidspunktet), og formuer, der er blevet beskattet på indbetalingstidspunktet. Det er afkastet af disse pensionsformuer, der ligger til grund for PAL-skatte. Der er derfor ikke foretaget omregning af fx de ubeskattede pensionsformuer til en efter-skat værdi. Fordelingen af den samlede formue på 20 lige store grupper fremgår af figur 1.

Der findes ikke information om afkastet af de individuelle pensionsformuer eller den årlige betalte PAL-skat på individniveau, og registerinformation om danskernes pensionsformue findes som nævnt kun for 2014. På denne baggrund er det ikke muligt at give et præcist billede af den gennemsnitlige indbetalte PAL-skat over de seneste tre år fordelt på forskellige grupper.

Ifølge ADAM var det samlede gennemsnitlige provenu fra PAL-skatte i den treårige periode fra 2012 til 2014 knap 40 mia. kr., mens den gennemsnitlige pensionsformue for de samme år var 3.130 mia. kr. Dette giver et PAL-skatteprovener pr. pensionsformuekrone på ca. 0,013 kr. Lægges dette forhold ned over pensionsformuerne fra 2014 fra figur 1, fås fordelingen af PAL-skatteindtægter på de 20 grupper vist i figur 2. Forholdet mellem de opgjorte PAL-skatteindtægter på tværs af grupperne i figur 2 afspejler alene forskelle i pensionsformuernes størrel-

¹ Dette afviger fra pensionsformuen oplyst i BEU 597, som var baseret på tal fra ADAM. Forskellen skyldes til dels, at pensionsformuen i nærværende besvarelse er opgjort for familier, hvor minimum en voksen i familien har boet i Danmark hele året og har været fuldt skattepligtig. Denne betingelse er foretaget for at skabe overensstemmelse med DST's indkomststatistik, hvor der i 2014 er 2.882.246 familier. Herudover skyldes noget af forskellen, at der er depoter i pengeinstitutter, der er for små til at indgå i de kilder, som ADAM benytter.

se. Denne opgørelse ser således bort fra, at pensionsformuerne kan have forskelligt gennemsnitligt afkast på tværs af grupperne.

Tabel 1

PAL-skatteindtægter fra 2012-2014, 2014-niveau

	2012	2013	2014	Gns. 2012-2014
Indtægter fra PAL-skat, mia. kr.	44,2	20,1	54,4	39,6

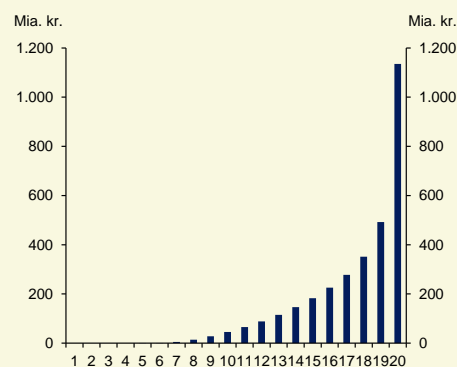
Kilde: ADAM

Det bemærkes, at der de seneste år har været store udsving i det årlige afkast på pensionsformuerne og derfor også store udsving i de offentlige indtægter fra PAL-skat, *jf. tabel 1*. I den betragtede periode (2012-2014) har afkastet af pensionsformuerne endvidere i gennemsnit været højere end det forventes fremadrettet.

De fem pct. med den højeste pensionsformue havde en gennemsnitlig pensionsformue på godt 4 mio. kr. i 2014 og en årlig PAL-skattebetaling på ca. 51.000 kr.

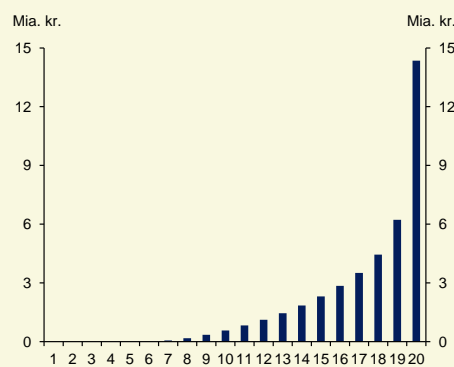
Figur 1

Samlet pensionsformue opdelt i 20 grupper efter pensionsformuens størrelse, 2014



Figur 2

Fordeling af PAL-skat på 20 grupper baseret på gns. PAL-skatteprovenu i perioden 2012 til 2014

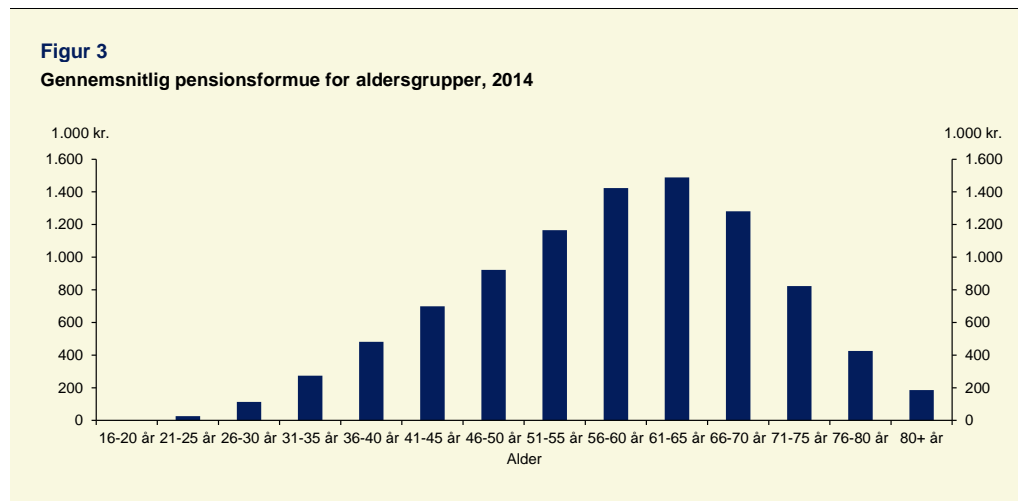


Anm.: I opgørelsen af pensionsformuerne indgår oplysninger fra forsikringsselskaber, pengeinstitutter, pensionskasser, ATP og Lønmodtagernes Dyrtdidsfond. Beregnede data for tjenestemandspensioner er ikke medregnet, da der ikke er tale om egentlige pensionsformuer.

Kilde: Egne beregninger på registerdata.

En medvirkende årsag til de store forskelle i størrelsen af pensionsformuerne på tværs af grupperne i figur 1 er, at der er en naturlig tendens til store forskelle i den gennemsnitlige pensionsformue over alder, *jf. figur 3*. Fx har unge, der netop er trådt ind på arbejdsmarkedet, typisk ingen eller meget lav pensionsformue, ligesom ældre, der har været på pension i mange år, har en beskeden pensionsformue

tilbage. Omvendt har personer lige før folkepensionsalderen i gennemsnit en relativt stor opsøret pensionsformue.



Anm.: Se anmærkning til figur 1 og 2.

Kilde: Egne beregninger på registerdata.

Det bemærkes, at størrelsen og fordelingen af pensionsformuerne vil udvikle sig betydeligt i de kommende årtier. Dette skyldes, at arbejdsmarkedspensionerne for alvor blev udbredt i starten af 1990'erne, og at bidragssatserne gradvist er forøget siden. Der vil derfor gå mange år, før alle, der er dækket af arbejdsmarkedspensioner, vil have indbetalt til ordningerne med de nuværende bidragssatser igennem et helt arbejdsliv.

Med venlig hilsen

Claus Hjort Frederiksen
Finansminister