



Folketingets Beskæftigelsesudvalg  
lov@ft.dk

Leif Lahn Jensen  
Leif.Jensen@ft.dk

Beskæftigelsesministeriet  
Ved Stranden 8  
1061 København K

T +45 72 20 50 00  
E bm@bm.dk  
www.bm.dk

CVR 10172748

31. januar 2017

J.nr. 2017-221

Beskæftigelsesudvalget har i brev af 14. december 2016 stillet følgende spørgsmål nr. 178 (alm. del), som hermed besvares. Spørgsmålet er stillet efter ønske fra Leif Lahn Jensen (S).

**Spørgsmål nr. 178:**

”Kan ministeren bekræfte, at den analyse som Beskæftigelsesministeriet offentliggjorde den 12. december 2016 om udvikling i antallet af kontanthjælpsmodtagere m.v. ikke er et effektstudie?”

**Svar:**

I forskningslitteraturen findes der generelt evidens for, at ydelsesniveauet påvirker afgang til beskæftigelse. Det har både denne og tidligere regeringer lagt til grund i forbindelse med reformer på beskæftigelsesområdet.

Det glæder mig, at der fra april til september 2016 har været et fald i antallet af kontanthjælpsmodtagere på ca. 4.000 personer samt en stigning på ca. 25 pct. i andelen af kontanthjælpsmodtagere mv., som arbejder ved siden af deres ydelse, *jf. figur 1-figur 3*. Borgere, der er kommet i småjob, er rykket tættere på arbejdsmarkedet og bidrager dermed til det danske samfund.

Når jeg finder det rimeligt at formode, at udviklingen afspejler konsekvenser af jobreformen – selvom reglerne først fik virkning for ydelsesniveauet 1. oktober 2016 – så skyldes det, at kommunerne i forlængelse af vedtagelsen af reglerne i foråret har vejledt borgerne om de mulige konsekvenser. Blandt andet er en række kontanthjælpsmodtagere blevet varslet om, at de, som følge af beskæftigelseskravet pr. 1. oktober, skulle opfylde et krav om mindst 113 timers ordinær og ustøttet beskæftigelse i perioden fra 1. april 2016 til 1. oktober 2016. Altså har disse borgere haft en ekstra tilskyndelse til at få beskæftigelse, herunder småjob, forud for 1. oktober 2016 for at undgå at hjælpen blev reduceret fra den 1. oktober 2016. Og faktisk er, at stigningen i andelen med småjob kommer ganske brat i foråret 2016 om trent samtidig med, at optjeningen til 225-timersreglen trådte i kraft. Forud har andelen i småjob ligget stabilt til trods for, at der også i årene forud generelt har været fremgang i beskæftigelsen. Ligeledes ser vi i foråret 2016 et fald i antallet af personer på kontanthjælp.

Vedr. spørgsmålet om hvorvidt der er tale om et effektstudie, så fremgår det direkte af analysens titel, er der tale om en *deskriptiv analyse*, dvs. beskrivende analyse, og der er således ikke tale om et effektstudie. Jeg har givet udtryk for, at der, efter min egen vurdering, må være en sammenhæng mellem de nye regler og udviklingen, men jeg har ikke givet udtryk for, at der er tale om et effektstudie. Analysen er be-

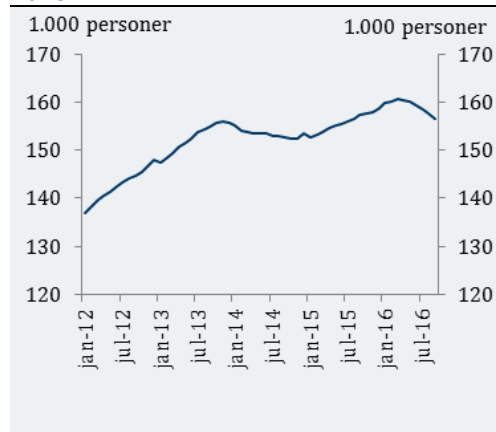
skrivende, det vil sige, at den viser, *at* der har været en stigning, men den siger ikke noget om *hvorfor*.

Der er klart, at faldet i antallet af kontanthjælpsmodtagere mv. samt stigningen i andelen af kontanthjælpsmodtagere mv. med småjob blandt andet kan skyldes, at det går bedre med økonomien, og at beskæftigelsen generelt har været stigende. Samtidig kan faldet også skyldes, at regeringens reform af kontanthjælpsloftet og 225-timersreglen har givet ydelsesmodtagere et øget økonomisk incitament til at afgå fra kontanthjælp eller at finde beskæftigelse selv få timer om ugen.

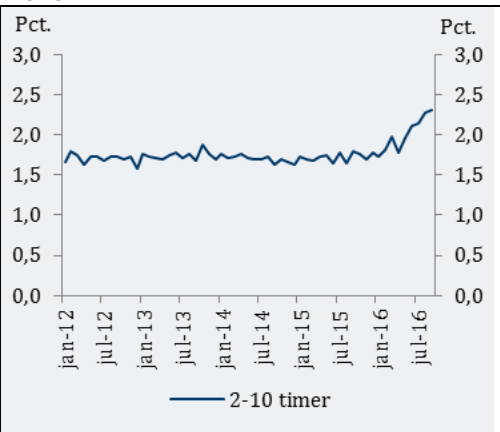
Venlig hilsen

Troels Lund Poulsen

**Figur 1. Antal personer på kontanthjælp, uddannelseshjælp og integrationsydelse, sæsonkorrigeret, januar 2012 - september 2016**

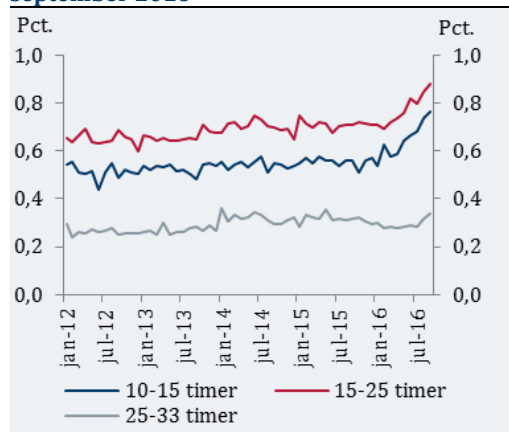


**Figur 2. Andelen af kontanthjælpsmodtagere mv. med 2-10 timers beskæftigelse om ugen, sæsonkorrigeret, januar 2012 - september 2016**



Kilde: Jobindsats.dk og Beskæftigelsesministeriet på baggrund af DREAM og elndkomst. Egen sæsonkorrektion.

**Figur 3. Andelen af kontanthjælpsmodtagere mv. med 10-33 timers beskæftigelse om ugen, sæsonkorrigeret, januar 2012 - september 2016**



Kilde: Beskæftigelsesministeriet på baggrund af DREAM og elndkomst. Egen sæsonkorrektion.