



UII og REU studietur i København

Fredag den 4. november 2016

Formålet med studieturen er muligheden for at få et indblik i en række organisationers arbejde på asyl- og flygtningeområdet samt indsigt i Flygtningenævnet og Udlændingenævnets sagsbehandling.

Program

Kl. 08.30 Afgang fra Christiansborg (Holdepladsen foran Finansministeriet)

Kl. 9.00-10.00 **DIGNITY** (<http://www.dignityinstitute.dk>)
Modtages af direktør Karin Verland,
Leder af rehabilitering (nationalt) David Oehlenschlager

Efter oplæg vil der være en kort rundvisning i behandlingscentret og evt. mulighed for at møde en klient.

Formålet med besøget er bl.a. at få en bred orientering om DIGNITYs arbejde og med fokus på rehabiliteringens betydning for integrationen interessant.

Organisationsdiagram: <https://dignityinstitute.dk/hvem-er-vi/organisation/>

Kontakt: direktionssekretær Nynne Nytofte-Bæk, Tel: +45 42 45 03 02
mail: nnb@dignityinstitute.dk

Kl. 10.15-11.15 **Trampolinhuset** (www.trampolinehouse.dk)
Modtages af direktør Morten Goll

Efter oplæg vil der være rundvisning i Trampolinhuset og evt. mulighed for at møde en bruger af huset.

Formålet med besøget er bl.a. at få en indsigt i Trampolinhuset som aktør, herunder hvordan Trampolinhuset adskiller sig i forhold til andre etablerede organisationer.

Kontakt: Direktør Morten Goll, telefon 30 91 00 50/ mail
mortengoll@trampolinehouse.dk

Særskilt notat

Kl. 11.30-12.30 **Dansk Flygtningehjælp** (www.flygtning.dk)
Modtages af Generalsekretær Andreas Kamm,
Asylchef Eva Singer,
Integrationschef Anette Christoffersen



Formålet med besøget er dels at gå en generel introduktion til Dansk Flygtningehjælps arbejde og indsatsområder. Der vil være særligt fokus på repatriering og Dansk Flygtningehjælps formidlingsmæssige- og rådgivende rolle ift. hjemsendelser, Dansk Flygtningehjælps arbejde med de såkaldte nærområder samt integration af flygtninge i Danmark. Dernæst er besøget planlagt i tilknytning til udvalgets behandling af L 11 om ændringen af sammensætningen af Flygtningenævnet og Dansk Flygtningehjælps rolle heri.

Kontakt: Presserådgiver Villads Zahle, telefon 60374431 / mail vizc@drc.dk

(Under besøget bydes der på en let frokost)

Kl. 13.00-14.00

Flygtningenævnet (www.fln.dk)

Modtages af formanden, Landsdommer Henrik Bloch Andersen

Formålet med besøget er at få en introduktion til Flygtningenævnets arbejde og sagsbehandling. Dernæst er besøget planlagt i tilknytning til udvalgets behandling af L 11 om ændringen af sammensætningen af Flygtningenævnet

Liste over medlemmer af Flygtningenævnet:

[http://www.fln.dk/da/Om os/Organisation og sammensaetning/Navnsmedlemmer.aspx](http://www.fln.dk/da/Om%20os/Organisation%20og%20sammensaetning/Navnsmedlemmer.aspx)

Særskilt baggrundsnotat

Kl. 14.00-14.45

Udlændingenævnet (www.udln.dk)

Modtages af formand, Landsdommer Michael Kistrup

Formålet med besøget er at få en introduktion til Udlændingenævnets arbejde og sagsbehandling. Dernæst er besøget planlagt i tilknytning til udvalgets behandling af L 11 om ændringen af sammensætningen af Flygtningenævnet

Liste over medlemmer af Udlændingenævnet:

[http://udln.dk/da/Om os/Organisation og sammensaetning/Naevnsmedlemmer.aspx](http://udln.dk/da/Om%20os/Organisation%20og%20sammensaetning/Naevnsmedlemmer.aspx)

Særskilt baggrundsnotat

Kl. 15.00-16.30

Røde Kors, Asylafdelingen (www.rodekors.dk)

Modtages af generalsekretær Anders Ladekarl,
Asylchef Anne la Cour,
Center- og souschef Carsten Isaksen,
Virksomhedsansvarlig læge Ebbe Munk Andersen,
Rådgiver Kirsten Marie Christiansen
Leder af Kommunikationssekretariatet, Maja Rettrup Mørch

Formålet med besøget hos Røde Kors' Asylafdelingen er at få et indblik i, hvordan DRK driver asylcentre, herunder hvordan DRK adskiller sig fra



kommunalt drevne asyicentre, samt få et kendskab til de udfordringer, der kan knytte sig til operatøropgaven, f.eks. uddannelse af personale, sundhedstilbud m.v. Formålet er endvidere at få en orientering om, hvordan de økonomiske forhold for at drive centrene er og om taksterne dækker de faktisk udgifter.

Kontakt: Maja Rettrup Mørch, telefon 28593356/ mail mra@redcross.dk

Særskilt notat.

Deltagerliste:

Udvalgsmedlemmer

Martin Henriksen (DF) (Udvalgsformand)

Merete Dea Larsen (DF)

Marie Krarup (DF)

Johanne Schmidt-Nielsen (EL)

Josephine Fock (ALT)

Roger Matthisen (ALT)

Udvalgssekretariatet

Laura Purup: 6162 3462

Nanna Grothe: 6162 4186

Charlotte Schwaner: 6162 4999

Udlændinge-, Integrations- og Boligudvalget

Louise Michaëlis, Specialkonsulent, Koncernøkonomi

Laleh Molodi-Safa, Fuldmægtig, Koncernøkonomi

Jeppe Kirkeskov Winkel, fungerende souschef, Asyl og Visum

Trampolinhuset (finansiel støtte fra FFL)

Udlændingestyrelsen har som udmøntning af FL16 tildelt Trampolinhuset et beløb på kr. 588.000 fra den årlige pulje på 5 mio. kr. til brug af eksterne aktører til styrkelse af undervisning- og aktiveringsindsatsen for asylansøgere (finanslovskonto § 14.32.03.).

Støtten meddeles på baggrund af en ansøgning fra Trampolinhuset til støtte til et projekt om helhedsorienteret kompetencestyring. Formålet er at give asylansøgerne et aktivitetstilbud, som kombinerer et fokus på personlig og faglig kompetenceopbygning med systemforståelse, psykosociale aktiviteter, socialt netværk og aktiv og ligeværdig deltagelse i et frit demokratisk fællesskab. Projektet skal bibringe en praktisk forståelse af og erfaring med det danske arbejdsmarked, samfund og demokrati.

15 puljeansøgere har modtaget støtte fra puljen. Udlændingestyrelsen måtte beskære projektforslagene, som modtog støtte, med gennemsnitligt 2/3 af det ansøgte beløb under hensyntagen til puljens størrelse og de enkelte projektforslag. Således har Udlændingestyrelsen også beskåret beløbet til Trampolinhuset i forhold til det støttebeløb, som Trampolinhuset søgte.

Udlændingestyrelsen har tildelt Trampolinhuset støtte til lignende projekter med midler fra FL13 og FL14. Dengang var der tale om en ordning på forsøgsbasis indført som en del af asylaftalen fra september 2012 mellem den daværende regering, EL og LA.

Dansk Flygtningehjælps rolle på asylområdet

Dansk Flygtningehjælp er en privat, uafhængig humanitær organisation, der som en del af organisationens samlede indsats udfører en række opgaver på asylområdet på grundlag af statslige tilskud:

Dansk Flygtningehjælp yder rådgivning til asylansøgere i alle faser af asylsagsbehandlingen. Rådgivningen omfatter bl.a. spørgsmål om asylproceduren, udlændingeloven, Dublinforordningens bestemmelser samt udrejsespørgsmål. Der er bl.a. tale om rådgivning på introduktionskurset for nyankomne asylansøgere, generel og individuel rådgivning på asylcentre via videokonference eller ved besøg på centrene, personlig rådgivning af frihedsberøvede asylansøgere efter anmodning og telefonisk rådgivning og besvarelse af skriftlige henvendelser. Siden maj 2013 har Dansk Flygtningehjælp haft en særlig rådgivningstjeneste med fokus på at fremme frivillig tilbagevenden for asylansøgere, som har fået afslag på asyl.

Dansk Flygtningehjælp yder retshjælp til asylansøgere, der ønsker at klage over en afgørelse om overførsel til et andet Dublin-land eller om afvisning i medfør af udlændingelovens § 29 b, og som i forbindelse med Flygtningenævnets klagesagsbehandling ønsker retshjælp. I henhold til Dublinforordningens artikel 27, stk. 6, vil retshjælpen bl.a. omfatte individuelle møder med klager og udarbejdelse af et evt. skriftligt indlæg i sagen. Dansk Flygtningehjælp kan desuden som led i retshjælpen bl.a. indhente lægefaglige oplysninger samt baggrundsoplysninger om forholdene i de øvrige Dublinlande og retspraksis.

Dansk Flygtningehjælp deltager i sagsbehandlingen af åbenbart grundløse asylsager, jf. udlændingelovens § 53 b, således at sager, der behandles efter denne særlige procedure, forelægges for Dansk Flygtningehjælp. Dansk Flygtningehjælp skal – på baggrund af en samtale med ansøgeren – tiltræde eller afvise Udlændingestyrelsens indstilling om, at sagen kan afgøres i åbenbart grundløs-proceduren. Hvis indstillingen tiltrædes, vil ansøgeren blive meddelt afslag uden mulighed for at indbringe sagen for Flygtningenævnet. Hvis indstillingen derimod afvises, overgår sagen til normalproceduren, og et afslag vil blive indbragt for Flygtningenævnet, der vil træffe den endelige afgørelse i sagen.

Dansk Flygtningehjælp deltager i de såkaldte kvoterejser, som har til formål at udvælge flygtninge, der skal tilbydes genbosætning i Danmark. I den forbindelse indgår Dansk Flygtningehjælps medarbejdere i delegationens arbejde med orientering om forholdene i Danmark, interviews af flygtningene og efterfølgende vurdering af deres beskyttelsesbehov. Dansk Flygtningehjælp deltager også i aktiviteter både i Danmark og i udlandet for at koordinere og promovere genbosætning på europæisk og internationalt plan.

Dansk Flygtningehjælp deltager i Udlændingestyrelsens fact-finding missioner samt udarbejder landeprofiler med henblik på at bidrage til og supplere med materiale om asylansøgernes hjemlande til asylmyndighederne.

Dansk Flygtningehjælp indstiller medlemmer til Flygtningenævnet, jf. udlændingelovens § 53, stk. 2. Dansk Flygtningehjælp yder også sekretariatsbistand til de af Dansk Flygtningehjælp indstillede nævnsmedlemmer, herunder ved at tilvejebringe generelle informationer om forholdene i asylansøgernes hjemlande. Dog er Flygtningenævnets medlemmer uafhængige og kan ikke

modtage eller søge instruktion fra den beskikkende eller indstillende myndighed eller organisation, jf. udlændingelovens § 53, stk. 1.

Herudover administrerer Dansk Flygtningehjælp også repatrieringsordningen, der har til formål at understøtte udlændinges frivillige tilbagevenden til hjemlandet eller et tidligere opholdsland med henblik på at bosætte sig dér.

Endelig har Dansk Flygtningehjælp også varetaget opgaver i forbindelse med bookning og afhentning af familiesammenførte flygtninge. Denne opgave er dog under afvikling, idet statens betaling af transport til familiesammenførte til flygtninge blev afskaffet med aktstykke nr. 63 af 3. februar 2016.



Flygtningenævnet

Indledning

Flygtningenævnet er et uafhængigt domstolslignende organ, der som 2. instans behandler klager over Udlændingestyrelsens afgørelser i asylsager, herunder spontane asylansøgninger og Dublinsager. Flygtningenævnets afgørelser er endelige og kan ikke indbringes for andre myndigheder eller for domstolene.

Flygtningenævnet består af en formand, et antal næstformænd og andre medlemmer. Ved Flygtningenævnets behandling af en sag medvirker formanden eller en næstformand, der skal være dommer, en advokat, der er indstillet af Advokatrådet, et medlem, der er indstillet af Dansk Flygtningehjælp, et medlem der gøre tjeneste i Udenrigsministeriets departement og et medlem, der gør tjeneste i Udlændinge-, Integrations- og Boligministeriets departement.

Møderne ledes af Flygtningenævnet formand eller næstformændene. Flygtningenævnets medlemmer er uafhængige og kan ikke modtage eller søge instruktion fra den beskikende eller indstillende myndighed eller organisation. Dette indebærer, at medlemmerne bedømmer den enkelte sag i Flygtningenævnet ud fra deres personlige vurdering og faglige indsigt og ikke kan drøfte konkrete sager med den beskikende eller indstillende myndighed forud for sagens behandling i nævnet.

Flygtningenævnet har i 2015 afgjort i alt 1.481 sager. Samlet har nævnet i 2015 omgjort ca. 20 % af Udlændingestyrelsens afgørelser i spontansager. Herudover har Flygtningenævnet truffet afgørelse i 962 Dublin-sager i 2015.

Sagens behandling i Flygtningenævnet

Spontane asylansøgninger

Udlændingestyrelsens afslag på asyl bliver som udgangspunkt automatisk anset som påklaget til Flygtningenævnet, der herefter træffer afgørelse på et nævnsmøde.

Flygtningenævnets møder er som udgangspunkt mundtlige. Til stede under mødet er ansøgeren, dennes advokat, nævnets fem medlemmer, en repræsentant for Udlændingestyrelsen, en tolk og en sekretær fra nævnsekretariatet. Er ansøgeren uledsaget mindreårig asylansøger, deltager endvidere den pågældendes repræsentant eller en bisidder fra Dansk Røde Kors.

Dublinsager

Udlændingestyrelsens afgørelser efter Dublinforordningen kan inden 7 dage indbringes for Flygtningenævnet. Klagen skal som udgangspunkt behandles inden for 10 dage. Dansk Flygtningehjælp yder efter anmodning retshjælp til klageren.

Som udgangspunkt behandles Dublin-sager af formanden eller en næstformand alene. I helt særlige tilfælde kan formanden eller en af næstformændene henvise den enkelte sag til skriftlig behandling på et nævnsmøde i Flygtningenævnet, eller til mundtlig behandling, hvis særlige forhold gør det påkrævet.

1. november 2016

Asyl og Visum
Slotsholmsgade 10
1216 København K

Tel. 6198 4000
Mail uibm@uibm.dk
Web www.uibm.dk

CVR-nr. 36977191

Sagsbehandler
Niklas Velling Johansen

Tel. 61 98 34 12
Mail njo@uibm.dk

Sags nr. 2016 - 2286
Akt-id 147602

Udlændingenævnet

Indledning

Udlændingenævnet er et uafhængigt domstolslignende forvaltningsorgan. Udlændingenævnet behandler klager på udlændingeområdet vedrørende blandt andet afgørelser om familiesammenføring, afgørelser om tidsbegrænset opholdstilladelse og afgørelser om administrativ ud- og afvisning, samt klager vedrørende blandt andet afgørelser om opholdstilladelse på grundlag af erhverv og beskæftigelse, studier og au pair ophold.

Udlændingenævnet består af en formand, et antal næstformænd og andre medlemmer. Ved Udlændingenævnets behandling af en klage medvirker formanden eller en næstformand, der skal være dommer, en advokat, der er indstillet af Advokatrådet og et medlem, der gør tjeneste i Udlændinge-, Integrations- og Boligministeriet. Udlændingenævnets afgørelser træffes ved stemmeflerhed.

Møderne ledes af Udlændingenævnets formand eller en af næstformændene. Udlændingenævnets medlemmer er uafhængige og kan ikke modtage eller søge instruktion fra den beskikkende eller indstillende myndighed eller organisation. Dette indebærer, at nævnsmedlemmerne bedømmer den enkelte sag i Udlændingenævnet ud fra deres personlige vurdering og faglige indsigt og ikke kan drøfte konkrete sager med den beskikkende eller indstillende myndighed eller organisation forud for sagens behandling i nævnet.

Udlændingenævnet har i 2015 afgjort i alt 2.741 sager (heraf 1.895 familiesammenførings-sager, 647 erhvervssager, 22 øvrige sager og 177 genoptagelsessager).

Sagens behandling i Udlændingenævnet

Ansøgeren skal selv klage over en afgørelse truffet af Udlændingestyrelsen eller Styrelsen for International Rekruttering og Integration og må selv afholde eventuelle udgifter til en eventuel partsrepræsentant.

Udlændingenævnet kan træffe afgørelse på fire måder, nemlig på skriftligt nævn, mundtligt nævn, formandskompetence eller sekretariatskompetence.

Udgangspunktet er, at Udlændingenævnets afgørelser træffes ved møder i nævnet på skriftligt grundlag. Forhandlingerne foregår mundtligt, og formanden eller en af næstformændene leder møderne.

Hvor særlige grunde taler for det, kan Udlændingenævnet bestemme, at ansøgeren og andre parter indkaldes til et nævnsmøde. Afgørelse af, om en sag skal undergives mundtlig behandling, træffes i forbindelse med behandlingen af sagerne. Udlændingenævnets sekretariat er af Udlændingenævnets formand bemyndiget til at beslutte, om sagerne skal behandles mundtligt eller skriftligt.

Klager, der ikke indeholder spørgsmål af større eller principiel betydning, behandles af formanden alene eller af den, som formanden bemyndiger dertil.

Udlændingenævnets formand har i en række nærmere bestemte sagstyper bemyndiget sekretariatet til at træffe afgørelse på Udlændingenævnets vegne. Det drejer sig bl.a. om sager vedrørende afvisning af klager, som er indgivet efter udløb af klagefristen, afgørelser om opsættende virkning med hensyn til udrejsefristen og afgørelser om genoptagelse, når der ikke er grund til at antage, at nævnet vil ændre sin afgørelse.



1. november 2016

Asyl og Visum
Slotsholmsgade 10
1216 København K

Tel. 6198 4000
Mail uibm@uibm.dk
Web www.uibm.dk

CVR-nr. 36977191

Sagsbehandler
Niklas Velling Johansen

Tel. 61 98 34 12
Mail njo@uibm.dk

Sags nr. 2016 - 2286
Akt-id 147602

NOTAT

3. november 2016

Til:

Integrationsudvalget

Fra:

Anne la Cour, Røde Kors



Notat om Røde Kors' mandat, økonomi og faglige prioriteringer forud for Integrationsudvalgets besøg, fredag den 4. november 2016

I Røde Kors ser vi frem til Integrationsudvalgets besøg fredag, den 4. november. Forud for mødet har vi i dette notat samlet information om de emner, som Udvalgssekretariatet har orienteret om, at der ønskes fokus på under besøget. På mødet kan vi uddybe og debattere disse emner, ligesom vi naturligvis er åbne overfor at gå i dialog om andre emner, der måtte interessere udvalget.

Røde Kors som asyloperatør

Røde Kors har drevet asylcentre efter aftale med staten siden 1984. Opgaven ligger naturligt til Røde Kors' mandat og ønske om at give humanitær støtte til de mest udsatte. Formålet med vores asylarbejde er at give asylansøgere en tryk, meningsfuld og værdig tilværelse, mens de venter på afgørelse i deres asylsag.

Driften af vores centre sker på grundlag af en kontrakt, som vi har med Udlændingestyrelsen. Det fremgår af kontrakten, hvilke ydelser vi skal levere til de forskellige beboergrupper på centrene. Ydelserne består af medicinsk modtagelse, sundhedsbehandling, børnehave og klub, social – og omsorgsopgaver, undervisning for børn og unge, undervisning og aktivering for voksne samt praktiske og tekniske opgaver på centrene.

Vi indkvarterer pt. 3900 asylansøgere svarende til godt 1/3 af de asylansøgere, der er i Danmark. Røde Kors står for drift af modtagecentre for uledsagede mindreårige og voksne, opholdscentre for uledsagede mindreårige og voksne og omsorgscenter for asylansøgere med alvorlige fysiske og psykiske lidelser.

Vi arbejder på baggrund af en fire-årig strategi, godkendt af Røde Kors' Hovedbestyrelse. I 2016'og 2017 udmøntes strategien i tre hovedoverskrifter:

Frivillighed

Frivillighed er et helt grundlæggende princip i Røde Kors-bevægelsen. Det er vores erfaring, at de frivilliges indsats er meget værdsat af asylansøgerne, både på grund af de aktiviteter, de tilbyder, og på grund af det bindeled til det danske samfund som de frivillige skaber. De ca. 1500 frivillige, der engagerer sig på asylområdet, driver outlets med brugt tøj, lektiecafeer, mødregrupper og andre sociale aktiviteter. 350 er frivillige repræsentanter for uledsagede mindreårige, en ordning som Røde Kors varetager for alle uledsagede mindreårige i Danmark.

Stærk operator-rolle

Vi har 32 års erfaring med at skalere op og ned, alt efter indrejsetallet, og vi er dygtige til at gøre begge dele med kort varsel. Vores landsdækkende organisering gør det muligt hurtigt at udstationere erfarne ledere og medarbejdere til at varetage åbning af nye centre. Vi formår at tilbyde et godt arbejdsmiljø og rekruttere og afskedige medarbejdere på en måde, så mange der er afskediget i forbindelse med lukninger af centre ønsker at arbejde for os igen, hvis lejligheden byder sig.

Ud over beredskabet har vi kontinuerligt fokus på fagligheden inden for de opgaver vi løser, og vores organisering giver os gode rammer for at sikre kvalitet tværgående, sørge for at medarbejderne er klædt på til opgaven, og for, at vi hele tiden udvikler os i takt med ny viden og nye opgaver.

Vi har fokus på både kommunale og private partnerskaber i de områder hvor vi driver centre, og vi har udviklet fleksible forretningsmodeller, der gør at vi kan indgå i samarbejder med kommunerne om indkvarteringsopgaven tilpasset den kommune vi skal drive center i. Som eksempel kan nævnes samarbejdet med Bornholms Regionskommune, hvor Røde Kors varetager opgaverne med indkvartering, sundhed og voksenundervisning, mens Regionskommunen varetager børnepasning- og undervisning. Samme model er brugt i samarbejde med Samsø Kommune.

På grund af vores evne til hurtig op- og nedskalering, og vores forskellige samarbejdsmodeller, ser vi os selv som en relevant samarbejdspartner for både Udlændingestyrelsen og landets kommuner.

Kvalitet

Vi udvikler hele tiden kvaliteten i vores ydelser. I år har vi blandet andet, i samarbejde med RUC, igangsat udvikling af en decideret asylpædagogik. Dette område har ikke tidligere været defineret som en selvstændig disciplin. Røde Kors betragter det som et særligt felt, der er defineret ved pædagogik i en asylkontekst, og som adskiller sig fra gængse udviklings- og læringsorienterede pædagogiske discipliner.

Derudover har vi igangsat et større kvalitetsudviklingsprojekt på voksenundervisnings- og aktiveringsområdet. Projektet skal sikre en stærkere kobling mellem sprogundervisning og praktikområdet, bedre og mere systematisk progressionsmåling og strømlining af de begreber der anvendes, så de passer med dem beboerne møder, hvis de får opholdstilladelse og flytter ud i en kommune, hvor de skal i kontakt med jobcentre og uddannelsesinstitutioner.

Medarbejderne er nøglen til den kvalitet vi kan levere, derfor har vi stor fokus på dem og deres oplæring og løbende udvikling. Vores kompetencer er efterspurgt af øvrige organisationer, i kommunerne og blandt de kommunale operatører, og vi deler gerne vores viden. Inden for Røde Kors-fællesskabet bidrager vi med viden om modtagelse af asylansøgere og asylcenterdrift på europæisk plan blandt andet i Grækenland og Bulgarien.

Røde Kors' medarbejdere har høj faglighed

Medarbejdernes faglighed er afgørende for, at beboerne får den støtte og omsorg, de har krav på og behov for. Særligt i forhold til observation og handling vedrørende mistrivsel hos børn er det væsentligt, at alle faggrupper er trænet i at være opmærksomme og videregive deres bekymringer til socialkoordinatorerne, så der kan blive taget hånd om børnene på fagligt forsvarlig vis og så barnets tarv sikres.

Når vi ansætter medarbejdere til vores børnecentre, stiller vi krav til pædagogisk uddannelse eller erfaring, eller anden relevant uddannelse målrettet arbejdet med mindreårige flygtningebørn. Herudover stiller vi krav om, at alle enten er uddannede i, eller har erfaring med at arbejde med børn og unge, og at de er i besiddelse af et højt pædagogisk refleksionsniveau. Det betyder, at vi har medarbejdere på børnecentrene, der blandt andet har erfaring fra arbejde på døgninstitutioner for unge, ungdomsfængsler, gadetamarbejde i socialt udsatte områder og rådgivning af flygtninge i kommunalt regi.

Både på børnecentre og voksencentrene stiller vi krav om, at vores sundhedsfaglige medarbejdere, lærere og socialrådgivere som udgangspunkt er professionsuddannede.

På vores voksencentre går vi efter at ansætte medarbejdere med socialfaglig baggrund som pædagoger eller lignende og medarbejdere med erfaring med arbejde med sårbare grupper.

Alle ansatte uddannes i Første hjælp, Brandbekæmpelse og Konflikt håndtering så hurtigt som muligt efter ansættelse.

Det er vores erfaring, at arbejdet med målgruppen tiltrækker mange, og de fleste steder i landet er der kvalificerede ansøgere til de stillinger, vi slår op.

Sundhedstilbud til asylansøgere

Sundhedstilbuddene er sammenlignelige med de tilbud som gives til danske borgere, men er for voksne begrænset til behandling ved uopsættelige behandlingsbehov. Det er en lægelig afgørelse, om et konkret behandlingstilbud er nødvendigt. Forebyggende sundhedsordninger, forebyggende tandpleje til børn og unge og tilbuddet om svangreomsorg afviger ikke fra de tilbud, som gives danske borgere.

Personer med psykiske lidelser, herunder følger efter udsættelse for tortur, tilbydes psykologisk/psykiatrisk behandling, ligesom torturoverlevere har adgang til fysioterapi, tandbehandling for torturskader samt anden speciallægebehandling. Disse behandlingstilbud er dog rammebegrænsede.

Vi tilstræber at gøre indsatsen rettet mod beboere med psykiske lidelser helhedsorienteret og multidisciplinær – parallelt med evt. psykologisk og/eller psykiatrisk intervention. Formålet med helhedsorienteringen og samarbejdet mellem Røde Kors mange faggrupper er at sikre størst mulig grad af kontinuitet og sammenhæng i igangsatte indsatser. Samarbejdet omkring den enkelte beboer kan ske mellem læger, sygeplejersker, sundhedsplejersker, netværksmedarbejdere, socialkoordinatorer, pædagogisk personale, lærere, voksenundervisere, psykiatere, psykologer, Røde Kors-frivillige, eksterne aktører, og ikke mindst beboeren selv – alt afhængigt af den pågældendes psykiske problematik. Rationalet bag den tilstræbte helhedsorientering og det tværfaglige samarbejde er, at psykiske lidelser ofte har psykologiske, fysiologiske og sociale dimensioner, som der nødvendigvis må tages hensyn til i indsatsen.

Fokus på overgivelsen som forberedelse til integration – og hjemrejserådgivning til dem, der ikke får opholdstilladelse

Med to- og trepartsaftalerne er der kommet et tiltrængt fokus på asylansøgere og flygtninges kompetencer, aktiveringsønske og beskæftigelsesfrekvens. I Røde Kors er vi glade for, at asylfasen nu ikke blot ses som ventetid, men aktivt bruges som forberedelse til integration eller hjemsendelse.

Røde Kors arbejder målrettet med yderligere at styrke et beskæftigelsesrettet og kompetencebevarende fokus. Det gælder i forhold til kompetencescreening, sprog-, arbejdsmarkeds- og integrationsforberedende undervisning, interne og eksterne praktikforløb og uddannelsesstilbud og ved at skabe progressionsværktøjer, så det bliver tydeligt, om indsatsen har den ønskede effekt.

Vi har intensiveret vores samarbejde med kommunerne om at anvende tiden fra opholdstilladelse bliver givet til flygtningene flytter ud i kommunerne. Vi har blandt andet fået en bevilling fra Det Nationale Beskæftigelsesråd til at styrke virksomhedssamarbejdet i forbindelse med overgivelsen. Vi har derudover haft et pilotprojekt med Vejle kommune, hvor vi har set på, hvordan vi konkret kan ar-

bejde tættere sammen med de kommuner, som asylansøgerne skal flytte til, når de får ophold. Projektet har høstet stor anerkendelse hos kommunerne, og de asylansøgere, der har deltaget har været meget tilfredse med forløbet.

Hjemrejserådgivning

Røde Kors har siden 2014 ydet rådgivning til afviste asylansøgere på vores centre. Rådgivningen er finansieret af projektmidler fra Finansloven via Udlændingestyrelsen. Vi indgår aftale om forlængelse i årlige kontraktforhandlinger.

Siden begyndelsen af 2014 har vi uddannet personale på asylcentre i blandt andet samtaleteknikker og grundlæggende kendskab til dansk udlændingelov. Uddannelsen bygger ovenpå medarbejdernes solide kendskab til det danske asylsystem og kendskab til asylansøgernes hverdag. Det tillidsforhold, der eksisterer mellem asylansøgere og medarbejderne er et vigtigt grundlag for at gå ind i de svære samtaler om muligheder og handlerum efter afslag på asyl.

Vores opgaver i forbindelse med hjemrejse er at hjælpe med forberedelsen og, hvor det er muligt, at arrangere forskellige former for modtagelse i hjemlandet.

Gennem vores netværk i Røde Kors har vi kunnet samarbejde med afdelinger i Rusland og Kosovo om forskellige former for modtagelse. Lige nu er vi i dialog om lignende programmer med afghansk og irakisk Røde Halvmåne, og vi håber at komme i dialog med iransk Røde Halvmåne, da iranere i 2016 har udgjort den største gruppe frivilligt udrejste.

Udflytning og privat indkvartering

Med asylaftalen fra 2012 fik asylansøgere i Danmark forskellige muligheder for at flytte ud af centrene. I Røde Kors hilste vi det tiltag velkommen, fordi vi ved, at det kan give særligt de asylansøgere, der har lang opholdstid en mere normaliseret hverdag.

En uventet konsekvens af overgangen til de nye regler blev, at uledsagede mindreårige, der har herboende familie skal vente seks måneder, før de kan blive privatindkvarteret hos deres familiemedlemmer. Før asylaftalens ikrafttræden kunne det ske umiddelbart efter ankomst, når blot de nødvendige socialfaglige check var gennemført.

Muligheden for udflytning, blev som bekendt fjernet med en lovændring i 2015, men reglen om at uledsagede med familie i Danmark skal vente 6 måneder blev ikke tilsvarende ændret. Der er Røde Kors' holdning, at det er i de uledsagedes interesse at bo ved familie så hurtigt som muligt. Der er derfor behov for, at det lovmæssige grundlag for, at de uledsagede mindreårige kan blive privat indkvarteret hurtigt efter ankomst til Danmark, bliver tilvejebragt.

Økonomi

Økonomien til indkvarteringsopgaven er primært baseret på takster. Taksterne er differentieret i forhold til alder og på hvilken centertype asylansøgerne er indkvarteret. Bevillingen gives efter den daglig realiserede belægning på centrene og er derfor variabel i forhold til, hvor mange der indkvarteres. Modellen kaldes basis/buffer model, men som den er indrettet nu, sker der kun afregning af det faktiske antal indkvarterede, også i basisniveauet.

Det gør økonomistyringen kompleks og stiller krav om, at operatørerne løbende kan tilpasse omkostningerne til det realiserede indkvarteringsomfang. Alene det at estimere indkvarteringsbehovet er vanskeligt, og ser man på udviklingen de seneste år, er det tydeligt, at der sker store udsving i indrejsten og indkvarteringsbehovet.

Der er en forsinkelse i, hvor hurtigt operatørerne kan tilpasse omkostningerne – og opgaven, når antallet af asylansøgere ændres markant indenfor en kort periode. Det tager tid at ansætte tilstrækkeligt personale, når opgaven vokser, modsat er der et opsigelsesvarsel, som betyder, at operatørerne er udfordret på at tilpasse hurtigt nok, når opgaven reduceres.

Den nuværende bevillingsmodel bygger på en forudsætning om et relativt stabilt driftsniveau og Røde Kors ser en styrke ved i stedet at arbejde efter en ny budgetmodel der bygger på basisbevillinger til nogle 'rygradscentre', efterfulgt af en marginal takst, der bevilges pr. asylansøger.

En mere stabil basisøkonomi vil efter vores mening også beskytte det faglige niveau og gøre os bedre i forhold til at håndtere udsving. Vi vurderer, at staten samtidig ville kunne få en forbedret resultat, både i forhold til opgavevaretagelsen og økonomien.

Når der sker så store udsving som i år og i de to foregående år, vil der naturligvis altid skulle tilpasses, men vi er ikke i tvivl om, at en model som den vi foreslår vil kunne skabe mere stabil drift.

Asylarbejdet i Røde Kors

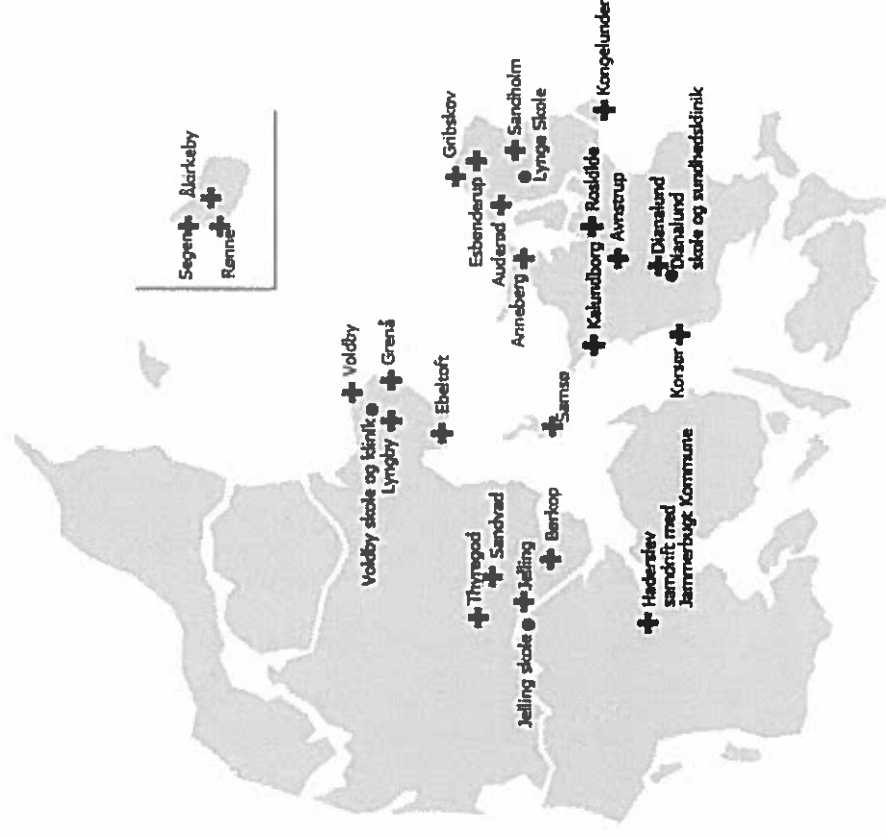


Røde Kors Asylafdeling



Røde Kors asylcentre og ydelser

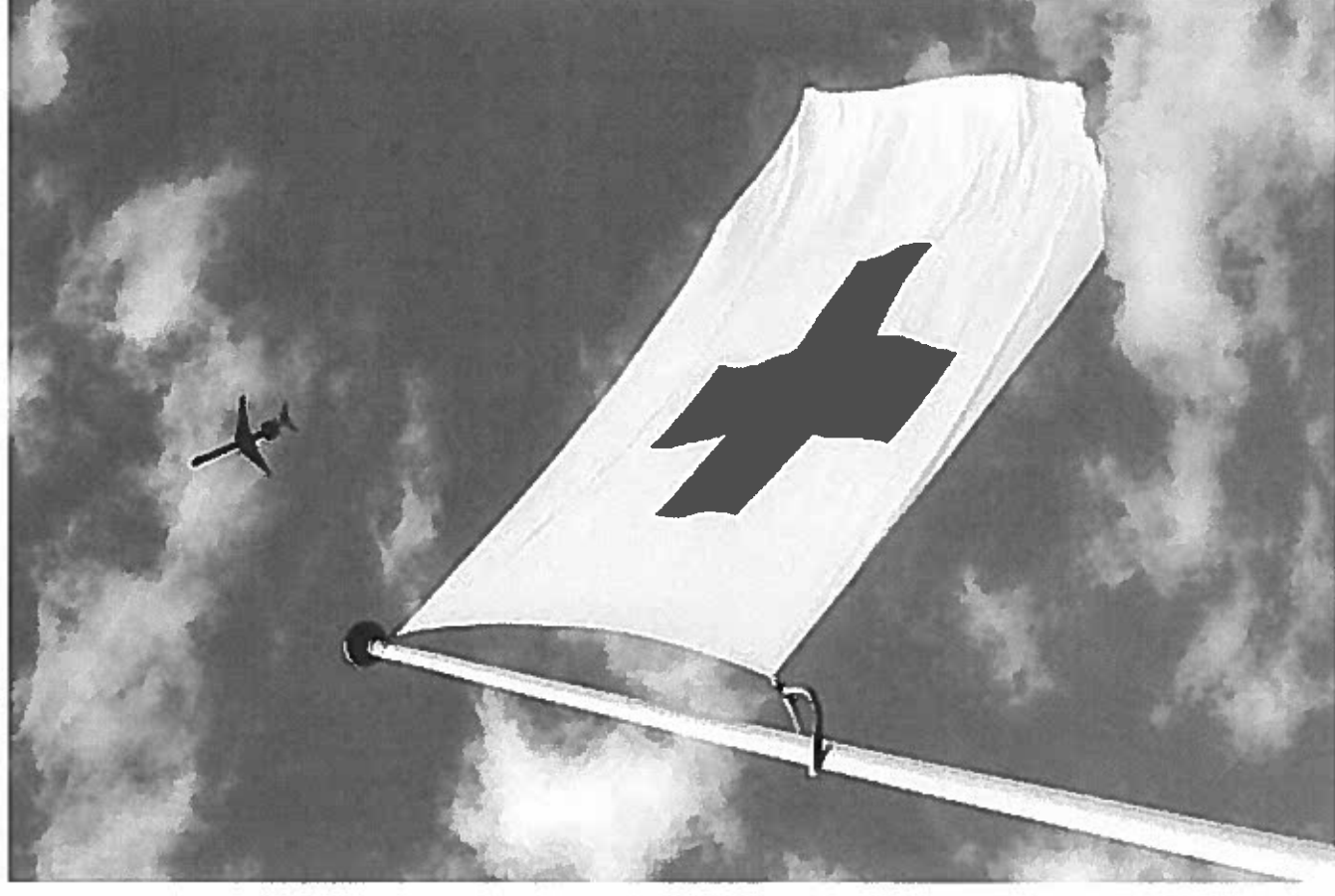
- Indkvartering og drift af centre
- Praktiske og tekniske opgaver på centrene
- Medicinsk modtagelse og sundhedsbehandling
- Børnehave og klub
- Social- og omsorgsopgaver
- Undervisning for børn og unge
- Undervisning og aktivering for voksne
- Frivillige tilbud





Fortsat udvikling i en tid med afvikling

- Styrket operatørrolle og forretningsudvikling
- Kvalitetssikring og dokumentation
- Styrkelse af frivillig indsats for asylansøgere





Medarbejdere med høj faglighed

- Krav om relevante uddannelser og erfaring
- Fokus på oplæring og løbende udvikling
- Fokus på helhedsorienteret tværfagligt samarbejde
- Mange kvalificerede ansøgere til opslåede stillinger
- Beredskabskartotek





Organisering

Asylchef
Anne la Cour

Den grundlæggende asylydelse

Adm. og udvikling af ydelse

Leder af Kommunikationssekretariatet
Maja Rettrup Mørch

- Kommunikation og kontakt til Landskontoret
- Hjemmeside og intern kommunikation
- Fortalerarbejde - Public Affairs
- Besøg og oplæg
- Juridisk rådgivning

**Økonomi- og
administrationschef**
Jan Kjældgaard

- Økonomi
- IT
- Indkøb
- Intern Service
- HR
- Asylakademi
- IDV

Centerchef og souschef
Carsten Isaksen

- Regioner og Centre
- Socialområdet
- Tegnesteue
- Hjemrejserådgivning
- Frivillighed

Fagchef
Ivan Doulgerof

- Sundhed
- Psykologer
- PE
- Eftersøgningstjenesten
- Tolke

**Strategi- og
projektudviklingschef**
Kasper Koch

- Strategi og porteføljestyring
- Virksomhedssamarbejder
- Partnerskaber og CSR
- Koordinering af donationer
- Public Affairs
- Program Merværdi
- Udviklingsprojekter



Sundhedstilbud

- Medicinsk modtagelse
- Sundhedstilbud og forbyggende tandpleje til børn
- Sundhedstilbud til gravide
- Sundhedstilbud til voksne ved uopsættelige behandlingsbehov
- Psykologisk/psykiatrisk behandling til personer med psykiske lidelser og torturoverlevne
- Helhedsorienteret indsats til personer med psykiske lidelser





Forberedelse til integration eller hjemrejse

- Fokus på overgivelse til kommunen
- Kompetencer og aktivering
- Integrationsforberedelse
- Forberedelse til hjemrejse
- Hjemrejserådgivning





Økonomistyring

- Økonomi baseret på takster
- Bevilling variabel i forhold til hvor mange der indkvarteres
- Kompleks økonomistyring med store udsving
- Vanskeligt hurtigt at tilpasse omkostningerne til de mange udsving
- Behov for en mere stabil basisøkonomi

**Besøg af Retsudvalget og Udlændinge- og
Integrationsudvalget
4. november 2016**

Dansk Flygtningehjælps vision

Ingen flygtninge skal savne hjælp til at finde beskyttelse og varige løsninger. Og ingen, der ønsker at integrere sig i det danske samfund, skal savne hjælp til det.

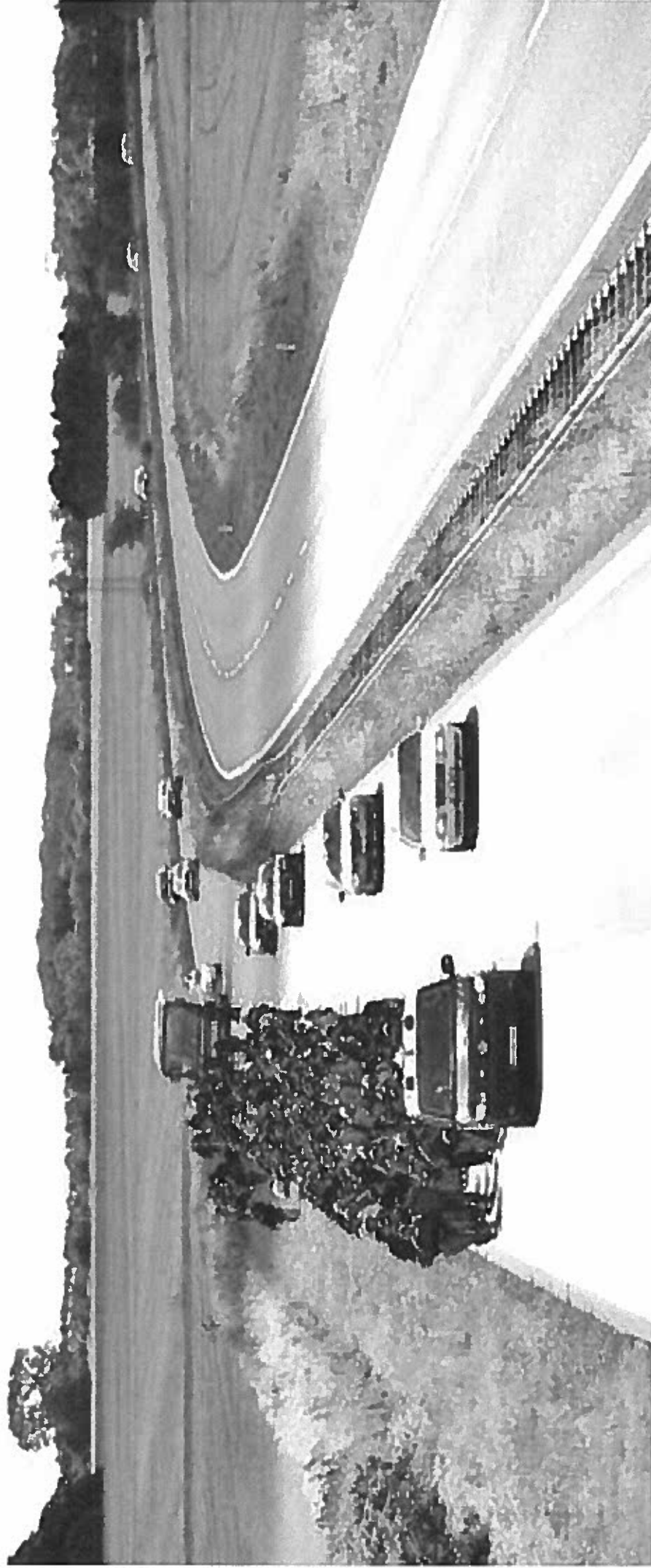
Vi vil være de bedste til at løse problemer, der knytter sig til fordrivelse og integration.



Dansk Flygtningehjælp 2016 – 40 lande og hjælp for 2,7 mia kr

- 1. Den internationale indsats (5000 medarbejdere):**
 - FN, EU, DANIDA, SIDA, USG, DFID og andre bilaterale donorer
- 2. Den nationale indsats (1000 medarbejdere og 8500 frivillige):**
 - **Integration:** Kontrakter med kommunerne, satspulje til frivilligarbejde (resultatkontrakt), fonde og mindre puljebeløb til særlige projekter
 - **Asylrådgivning, repatriering m.v.:** Resultatkontrakter med UIBM/ Udlændingestyrelsen
- 3. Egne midler:** Tjente, sparede og indsamlede midler

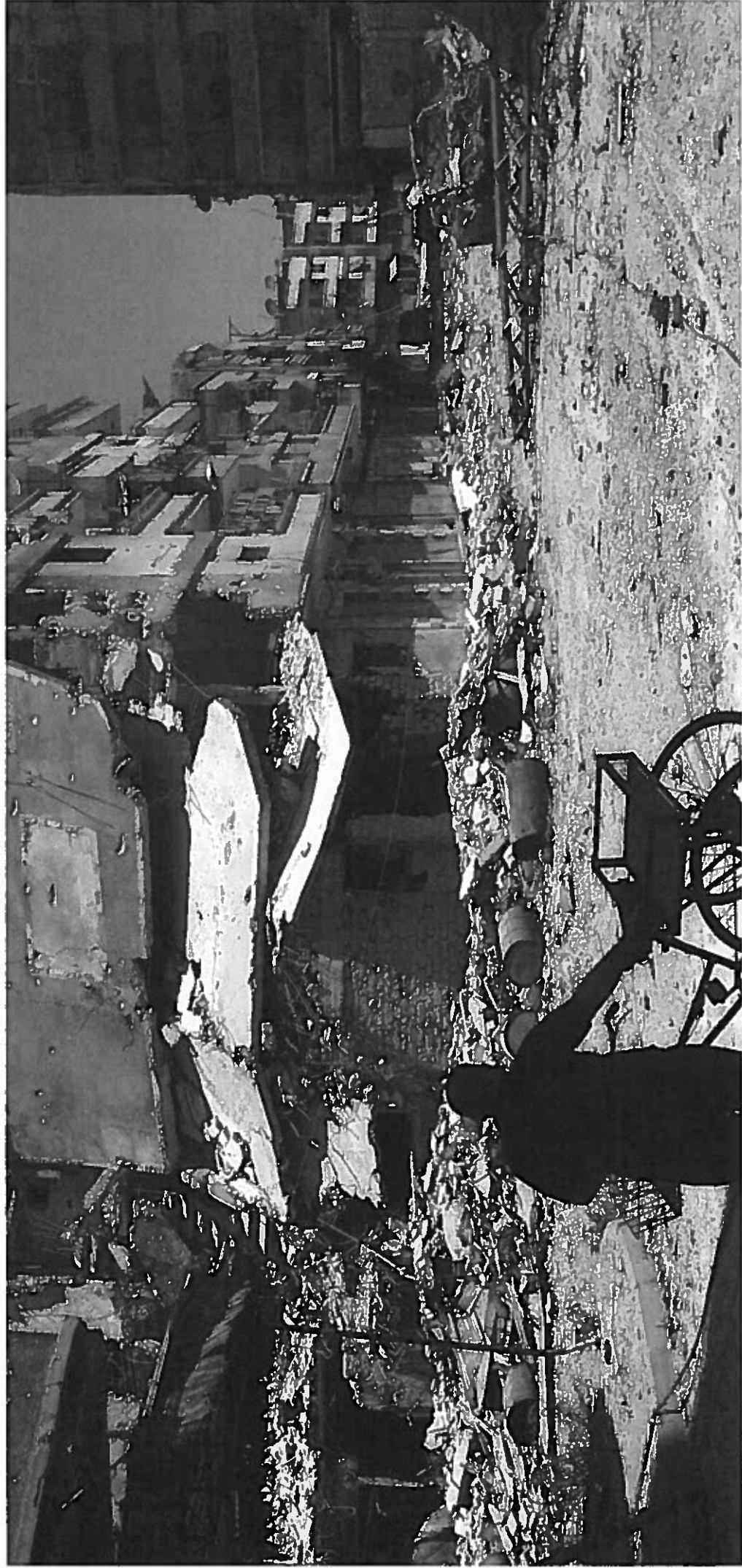
Den globale udfordring



Situationen anno 2016

1. Rekordhøjt flygtningetal i verden, nemlig 65 millioner
2. Voksene antal migranter (2015: 250 millioner)
3. Rekord lang varighed af fordrivelsessituationerne - frosne konflikter (18-20 år)
4. Mange forgæves internationale interventioner og mange svage stater
5. Større mobilitet blandt de fordrevne (mixed migration) - lettere kommunikation
6. Øget pres på Europa – grænser lukkes
7. Ekstraordinært pres på værtslandene i nærområderne – grænser og begrænsninger

Aleppo



Hvad laver Dansk Flygtningehjælp i 'Nærområderne'?

- > Uddeling af NFIs (Non Food Items)
- > Uddeling af mad
- > Shelter (tag over hovedet)
- > Community centre med forskellige aktivitetstilbud
- > Uddeling af cash og rekvisitioner
- > Forbedring af levevilkår og beskæftigelse (Livelihoods)
- > Styrke lokalsamfund
- > Mine- og ammunitionsrydning
- > Beskyttelse af rettigheder
- > Kapacitetsopbygning af lokale myndigheder
- > Advocacy



Genbosætning – hvorfor?

- > Afgørende betydning for den enkelte flygtning, som opholder sig under usikre/livstruende forhold i nærområdet
- > Stor betydning for nærområdets mulighed for at løfte ansvaret for hele flygtningegruppen
- > Stor betydning for de øvrige flygtninge, som ikke bliver genbosat, men hvor der vil være bedre fordeling af de sparsomme ressourcer

Integration

Dansk Flygtningehjælp Integration

Lærdansk

**CENTER FOR
UDSATTE
FLYGTNINGE**

Integrationsnet

En del af Dansk Flygtningehjælp

Frivillignet

En del af Dansk Flygtningehjælp

DFUNK
DANSK FLYGTNINGEHJÆLPS UNGENETVÆRK

**FLYGTNINGE
HJÆLPENS
TOLKESERVICE**

Hvad fokuserer vi på

1. Velfærdssystemet med de mange rettigheder, fællesskab og solidaritet
2. Arbejdsmarkedets muligheder og begrænsninger – mere effektiv indslusning og målrettet opkvalificering
3. Sprog – ikke et mål i sig selv men en nødvendighed for integration
4. Tidlig indsats for de særligt udsatte familier
5. Styrke civilsamfundets rolle – frivilliges betydning for forståelsen af 'velfærdskultur'

DFH og Flygtningenævnet

Særlige kendetegn ved Flygtingenævnet

- > Domstolslignende
- > Uafhængigt
- > Specialiseret viden
- > Ingen normal klageadgang til det danske retssystem

Flygtningehjælpens rolle

- > Indstiller et medlem ud af de nuværende 5
- > Lægger vægt på den ekspert viden, som medlemmet har
- > Til rådighed for at indhente baggrundsoplysninger, UNHCR retningslinjer, nævnspraksis eller andet
- > Udgiver Nyhedsbrev – offentligt
- > Afholder informationsmøder for:
 - > Medlemmer som er indstillet af DFH
 - > Medlemmer som er indstillet af DFH og UM
 - > Alle nævnets medlemmer samt nævnets sekretariat

Repatriering og/eller hjemsendelser?

Repatrieringsloven

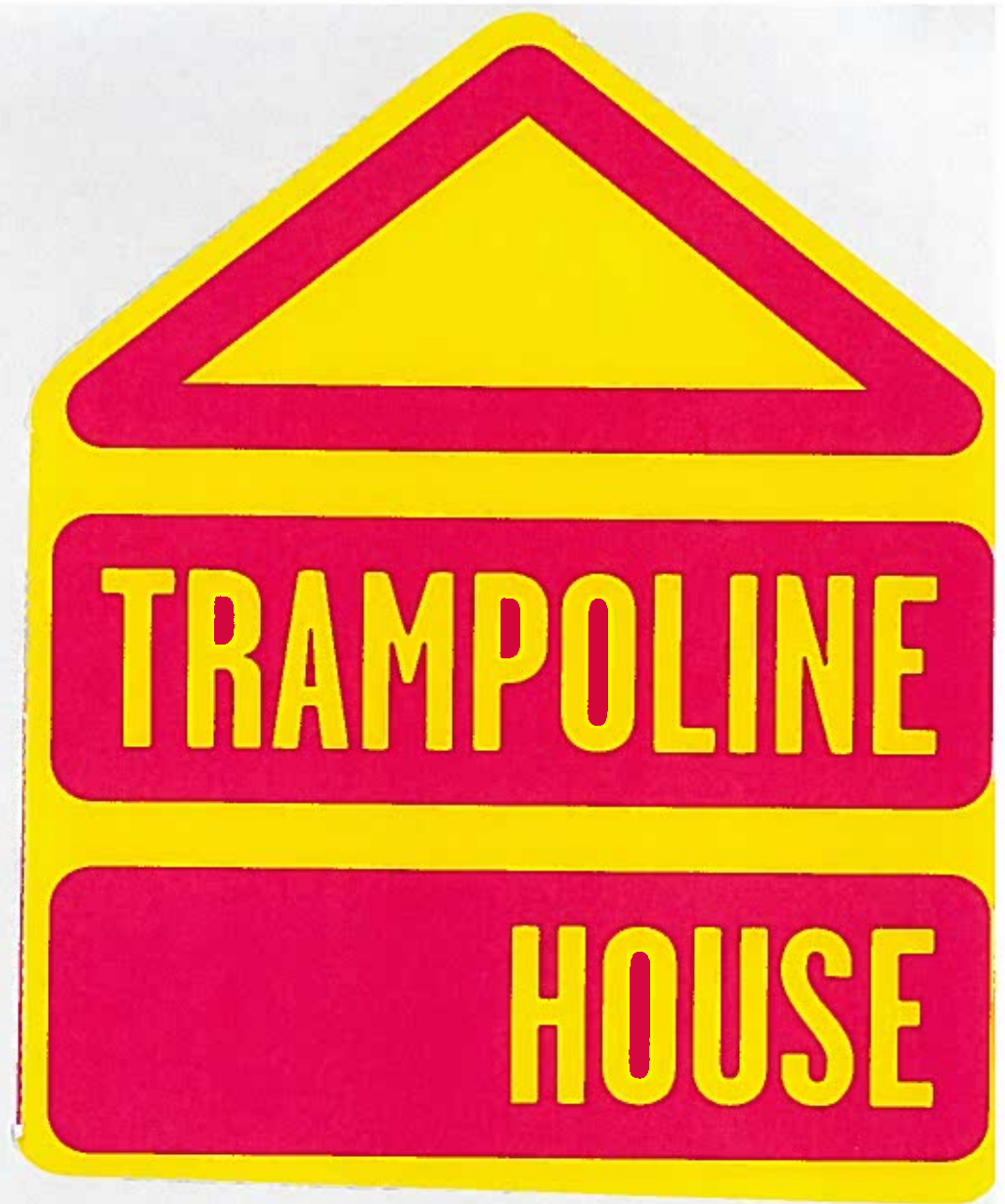
- > Rådgivning til herboende flygtninge og indvandrere med opholdstilladelse, som ønsker at vende frivilligt tilbage til deres oprindelsesland eller tidligere opholdsland
- > Afklarende rådgivning
- > Beslutning om pgl er omfattet af repatrieringsloven ligger i kommunen.

Hjemsendelse af afviste asylansøgere

- > Overordnet vision – hjemsendelser bør være værdige og bæredygtige
- > Værdig indebærer fokus på accepteret hjemsendelse snarere end tvangsmæssig
- > Bæredygtig indebærer fokus på støtte til reintegration i hjemlandet
 - > Kan være økonomiske støtte ordninger og/eller reintegrationsprojekter i hjemlandet

Rådgivning af afviste asylansøgere

- > Uvildig, realistisk og kvalificeret rådgivning
- > Afklaring af muligheder for at blive legalt i Danmark
- > Information om konsekvenser ved ikke at udrejse frivilligt
- > Drøftelse af fremtidsmulighederne i hjemlandet
- > Stort behov for forskellige former for støtte til reintegration



TRAMPOLINE

HOUSE



COPENHAGEN REFUGEE COMMUNITY

Thoravej 7, ground floor
DK-2400 Copenhagen NV
(+45) 32 20 02 25

INFO@TRAMPOLINEHOUSE.DK

www.trampolinehouse.dk
www.facebook.com/trampolinehuset

INTEGRATION FRA DAG 1

Asylansøgers muligheder for at deltage i det danske samfund er begrænsede. Asylcentertilværelsens eksistentielle usikkerhed, inaktivitet og manglende kontrol over eget liv har negative effekter på asylansøgers fysiske og mentale helbred.

Det er ikke blot ødelæggende for det enkelte menneske – det er også ødelæggende for den efterfølgende integration, som forudsætter psykosocial trivsel og et generelt kendskab til samfundets sociale, kulturelle, juridiske og demokratiske spilleregler.

Trampolinhusets prisbelønnede metode har et enestående fokus på tidlig og helhedsorienteret integration. Vi kombinerer faglig kompetenceudvikling med den sociale, personlige og mentale velvære, der opstår, når man deltager i et tillidsfuldt og respektfuldt fællesskab på lige fod med andre.

- **Tidlig opbygning og afklaring af kompetencer**
Trampolinhuset tilbyder asylansøgere et skræddersyet kompetence-opbyggende praktikforløb, som fremmer den enkeltes faglige og personlige udvikling gennem undervisning og praktisk arbejde. Det kan f.eks. være undervisning i dansk kultur eller IT, arbejde som cykelsmed, kok, skrædder og meget mere. Vi formidler også jobs og praktik til asylansøgere hos private virksomheder.
- **Demokratisk praksis**
Trampolinhuset er mange asylansøgers første møde med et frit, støttende og demokratisk fællesskab, og dermed også deres første mulighed for at gøre sig praktiske erfaringer med at trives i uenighed og respektere hinanden. Vi opererer efter devisen 'Learning democracy by doing democracy'.
- **Systemforståelse**
Vores gratis rådgivningstilbud tager udgangspunkt i generel 'system-forståelse,' dvs. Oplysning om rettigheder, pligter og muligheder i asyl- og integrationsprocessen. Formålet er at gøre folk i stand til selv at opsøge information samt være proaktiv og velorienteret i samarbejdet med danske myndigheder.
- **Psykosociale aktiviteter**
Trampolinhusets familielignende fællesskab understøttes af ugentlige tilbud som motion, musik- og dramaundervisning, havearbejde, lægerådgivning, akupunktur samt fællesspisning og fredagscafé. Alle disse aktiviteter skaber socialt netværk i trygge og omsorgsfulde rammer. Det bidrager til oplevelsen af at høre til, og er fundamentalt for den gode integration.

KONTAKT

Morten Goll, Daglig Leder

30 91 00 50

mortengoll@trampolinehouse.dk



MY HOUSE YOUR HOUSE

TRAMPOLINE HOUSE

COPENHAGEN REFUGEE COMMUNITY

Trampolinhuset er et uafhængigt medborgerhus i København, hvor flygtninge og asylansøgere i Danmark kan finde støtte, fællesskab og formål.

Fire dage om ugen tilbyder huset retshjælp, forskellige aktiviteter og socialt samvær med det formål at bryde den sociale isolation og følelse af magtesløshed, som mange flygtninge og asylansøgere oplever.

Trampolinhuset samler asylansøgere og danske statsborgere, flygtninge og andre medborgere i Danmark, som er forenet i ønsket om at forbedre flygtninge og asylansøgere vilkår.

Vi er en selvejende institution med en bestyrelse, fire ansatte og en stor gruppe praktikanter og frivillige. Trampolinhuset drives med økonomisk støtte fra offentlige og private fonde, donationer og støttemedlemskaber.

Vær med – det er også dit hus!

Støt os: MobilePay 25 78 24 24

#MYHOUSEYOURHOUSE

f TRAMPOLINHUSET

WWW.TRAMPOLINEHOUSE.DK
THORAVEJ 7, DK 2400 KØBENHAVN NV

SPONSORERET AF

==

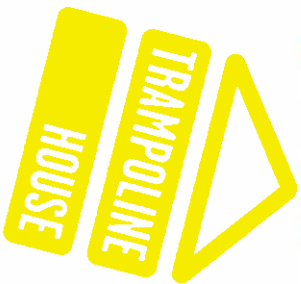
==

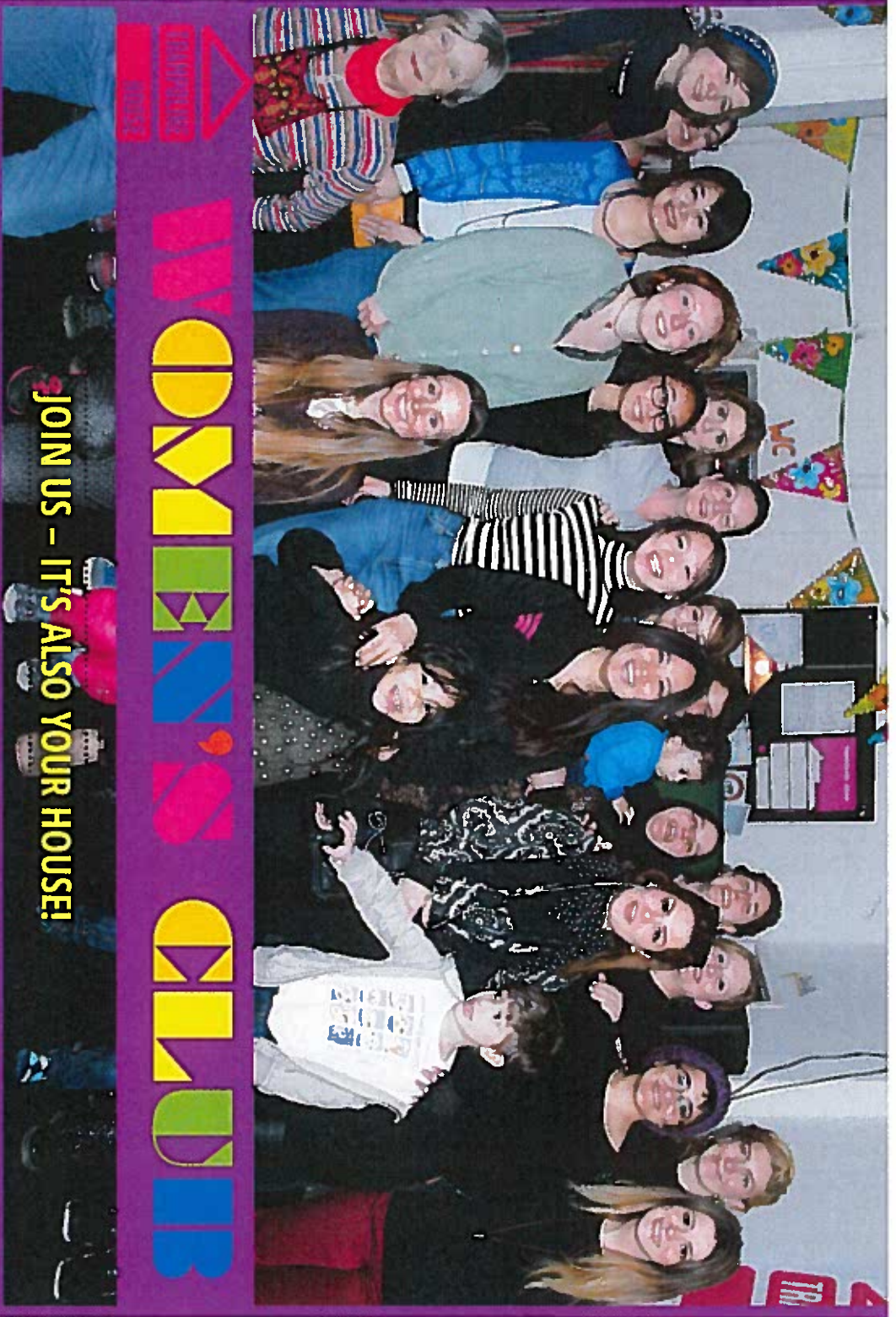
Digitaltryk Odense



Hvorfor vi kæmper

**CAMP /
et unikt center for
migrationsengageret kunst**





When lives are put on hold: Lengthy asylum processes decrease employment among refugees

Jens Hainmueller,^{1,2*} Dominik Hangartner,^{2,3*†} Duncan Lawrence^{2*}

2016 © The Authors, some rights reserved; exclusive licensee American Association for the Advancement of Science. Distributed under a Creative Commons Attribution NonCommercial License 4.0 (CC BY-NC). 10.1126/sciadv.1600432

European governments are struggling with the biggest refugee crisis since World War II, but there exists little evidence regarding how the management of the asylum process affects the subsequent integration of refugees in the host country. We provide new causal evidence about how one central policy parameter, the length of time that refugees wait in limbo for a decision on their asylum claim, affects their subsequent economic integration. Exploiting exogenous variation in wait times and registry panel data covering refugees who applied in Switzerland between 1994 and 2004, we find that one additional year of waiting reduces the subsequent employment rate by 4 to 5 percentage points, a 16 to 23% drop compared to the average rate. This deleterious effect is remarkably stable across different subgroups of refugees stratified by gender, origin, age at arrival, and assigned language region, a pattern consistent with the idea that waiting in limbo dampens refugee employment through psychological discouragement, rather than a skill atrophy mechanism. Overall, our results suggest that marginally reducing the asylum waiting period can help reduce public expenditures and unlock the economic potential of refugees by increasing employment among this vulnerable population.

INTRODUCTION

There is a distressing refugee crisis taking place throughout the world. As people flee civil war, state failure, disease, natural disasters, and poverty, refugee-receiving countries are faced with an urgent and fundamental challenge: how best to integrate the massive number of asylum seekers who have been granted some form of refugee status, totaling 14.3 million in 2014 (1). In 2014 alone, Europe received more than 700,000 new asylum claims, a 47% increase compared to 2013 (2), and the crisis shows no signs of abating. In 2015, more than 1 million new asylum applications were lodged in Europe, and more than 3700 asylum seekers were reported dead or missing on the journey (3, 4).

Asylum seekers are trapped along a path of despair: fleeing horrific circumstances at home, undertaking a perilous and often deadly journey, and then ultimately being met with resistance and exclusion in the resettlement process. The massive influx of asylum seekers has resulted in political conflict in many receiving countries and increasingly violent native backlash against migrants including mass demonstrations, hate crimes, and even arson attacks on asylum housing facilities (5, 6). Successfully integrating refugees can help curb this rising native backlash seen throughout Europe, while also unleashing the full economic potential of the diverse skills among accepted refugees, most of whom remain in the host country for good (7). To be clear, refugee integration has been a long-standing and pressing issue in many European countries with large refugee populations, such as Switzerland (8, 9), and the current crisis exacerbates this major ongoing problem.

In the context of this crisis, receiving countries have a unique opportunity to alter the management of how asylum seekers are received and perhaps, most importantly, the policies that determine how long

they have to wait to begin their new lives in the host country (10). The rules of the Dublin Regulation, which apply to European Union member states and cosignatories such as Switzerland, demand that asylum seekers be temporarily housed somewhere in the responsible country of arrival while they wait for a decision on their asylum claim. During this waiting period, the asylum seekers find themselves in a legal and social limbo in which their lives are essentially put on hold, and they operate under the threat of deportation in the case that their asylum claim is denied. Asylum seekers typically live isolated from the native population in an assigned reception center or in collective accommodation. They typically receive welfare support and face some restrictions on travel and employment, and there is an expectation that many of them will be deported (10–13). For many, this idle waiting period lasts for years until either their claim is denied and they are sent back or their claim is approved and they are granted some form of refugee status that protects them from deportation and provides temporary legal residency in the host country. The receipt of this new status marks a crucial transition point for asylum seekers, because they are now officially regarded as protected refugees, and state authorities expect that they will rapidly integrate into the host country and make their own living.

How does the length of the period during which asylum seekers are forced to wait for their asylum decision affect the subsequent integration and success of refugees in what will become their adoptive homes? Does being forced to wait longer dampen the chances that refugees will find employment and successfully navigate the difficult transition from a life in limbo to becoming productive participants in the host country economy? There are theoretical reasons to expect that longer waiting periods can act as an important impediment to subsequent integration. Psychological stress can arise when individuals face a threat to their resources or investment (14), de facto unemployment during waiting periods can lead to depression and disempowerment (15–17), and continuous uncertainty can compound the trauma already experienced by many refugees (18, 19). In addition,

¹Department of Political Science, Stanford University, Stanford, CA 94305, USA. ²Immigration Policy Lab, Stanford University, Stanford, CA 94305–6044, USA, and University of Zurich, 8050 Zurich, Switzerland. ³Departments of Government and Methodology, London School of Economics and Political Science, London WC2A 2AE, UK.

*These authors contributed equally to this work.

†Corresponding author. Email: d.hangartner@lse.ac.uk

economic theory suggests that time out of the labor market will cause skills to atrophy, and therefore, long-term unemployed asylum seekers will face steep barriers to reentering the labor market (20).

There is a significant body of literature emphasizing the importance of the postmigration experience as it relates to refugee integration. First, several important studies have documented the economic, social, health, and psychological issues among refugees in European and other host countries (21–27). In Switzerland specifically, asylum seekers have been shown to have high levels of psychiatric disorders (28). Second, and more specific to this particular research question, there is also a large body of in-depth qualitative work illuminating the multitude of issues and challenges that arise from the uncertainty faced by asylum seekers and refugees while living in limbo (29–34). Recounting her family's experience waiting, an asylum seeker in Switzerland captures some of the specific challenges of an uncertain future that these studies highlight: "We came here and my husband had high hopes; he thought he could find work here... five years living in real uncertainty, we didn't know what was going to happen with us... I can see the same with many other men, that they become a mess, and then their marriage and family and everything [falls apart]" (19). Another asylum seeker, a young Afghan in Sweden, pointedly captures the waiting process: "Even in prison they operate with a time limit! This is when you are going to be free, they'll tell you. But here they only tell you to wait, just wait..." (34).

Despite the immediate policy relevance of the issue and substantial qualitative evidence as to the hardships asylum seekers face during lengthy asylum procedures, it remains unknown how longer wait times causally affect the integration of refugees into receiving countries. The aforementioned studies are mostly descriptive and typically based on small-*N* qualitative interviews and occasional quantitative cross-sectional studies that are not designed to isolate the causal effects of specific asylum policies on refugee integration. This lack of causal evidence reflects the inherent difficulties in gathering large-scale high-quality panel data on the diverse and vulnerable refugee population that needs to be paired with details about the asylum process and integration outcomes to lend itself to a causal identification strategy.

Our contribution fills this gap by providing new causal evidence that isolates and quantifies the effect of the length of the wait time for the asylum decision on the subsequent employment of refugees who have been granted subsidiary protection in the major receiving country Switzerland. Switzerland is one of the top destination countries in Europe both in terms of stock of refugees and in terms of the number of new asylum seekers, and the composition of its refugee and asylum-seeking population is similar to that of other important receiving countries in Europe (see figs. S1 to S3).

Our quantity of interest is the effect of the length of the waiting period on the probability that refugees are employed in the year after they receive refugee status with subsidiary protection. The waiting period is measured as the number of days it took from the submission of the asylum application to a positive decision granting subsidiary protection. During their waiting period, asylum seekers are housed in accommodations in a randomly assigned Swiss canton and they are not allowed to leave this canton. They are allowed to work while waiting but face restrictions in some cantons in the sense that they can only take jobs after a mandatory waiting period of 3 to 6 months, and employers have to demonstrate that no Swiss native or permanent resident can be found for a given job, and in addition, some cantons restrict employment to only specific permissible industries. These re-

strictions for labor market access of asylum seekers are common in other European countries (see table S1).

RESULTS

Effect of waiting period on refugee employment

We draw upon unique register panel data that track all individuals who applied for asylum in Switzerland between 1994 and 2004 and were subsequently granted the status of subsidiary protection within 5 years of arrival ($n = 17,360$). The data are not self-reported but based on the processing records of the State Secretariat for Migration (SEM) that centrally decides all the asylum claims. On average, refugees in our sample waited 665 days for their asylum decision with an SD of 478 days (see table S2 for summary statistics).

To identify the causal effect of waiting, we exploit the large quasi-random variation in wait times that results from the batch processing of the asylum claims by the Swiss SEM. A detailed description of the causal identification strategy is provided in Materials and Methods.

Table 1 shows the main regression result that longer waiting periods considerably lower subsequent employment. Model 1 suggests that, controlling for week of entry, origin, religion, quarters of residency, ethnicity, assigned canton, age, and gender, being forced to wait one additional year for the asylum decision lowers the probability of being employed by about 4.9 percentage points (two-tailed, $P < 0.00004$). This is a large effect that corresponds to about a 23% drop compared to the average employment rate, which is about 21% (see the last row of Table 1). Model 2 shows that the effect is somewhat smaller, but still substantively significant, at about 3.4 percentage points (two-tailed, $P < 0.018$) or 16% compared to the average employment rate, when we add the origin \times week of entry fixed effects and only use variation in the day of arrival within the same origin and week.

How robust are these findings? One concern might be that there remains an unobserved characteristic that strongly correlates with wait times and subsequent employment. Maybe even among refugees who arrive in the same week and are similar on all covariates, those with higher ability somehow get faster decisions and are more likely to find work. If refugees who are similar to our controls still differ on an unobserved confounder such as ability, then we would expect that those with higher ability are more likely to find employment while waiting. In other words, the lagged employment before the decision provides an ideal proxy variable that captures unobserved factors that are associated with a refugee's latent employment potential. If omitted variable bias is a concern, we should therefore see that the coefficient on the waiting period goes to zero once we control for previous employment while waiting. Models 3 to 11 in Table 1 show that this is clearly not the case. Just as we would expect given that wait times are assigned by the SEM independently of latent employment potential and that refugees cannot sort around batch processing dates to influence their wait times within the same week of arrival, the effect estimates of the waiting period are almost identical, for example, 4.6 percentage points versus 4.8 percentage points when excluding or including 1 year of lagged employment (model 3 versus model 4). This is despite the fact that previous employment is an extremely powerful predictor of postdecision employment; for example, being employed in the year before the decision is associated with a 48–percentage point increase in subsequent employment (model 4). The patterns are also similar with effect sizes between 15 and 31% when we add the origin \times week of entry fixed effects and control for 1, 2,

Table 1. Longer asylum wait times lower the probability of subsequent employment for refugees. Regression coefficients with robust SEs in parentheses. Outcome is measured as 100 for employed and 0 for not employed so that effects are in percentage points. All regressions include fixed effects for gender, age, quarter of residency, religion, ethnicity, and canton. Models 1, 3, 4, 6, 7, 9, and 10 also include fixed effects for origin and week of entry. Models 2, 5, 8, and 11 also include fixed effects for each origin x week of entry combination. Models 1 and 2 refer to all refugees. Models 3 to 5, 6 to 8, and 9 to 11 are restricted to refugees for which 1, 2, or 3 years are observed before the asylum decision, respectively.

Model	1	2	3	4	5	6	7	8	9	10	11
Outcome	Employed (t)										
Sample mean	21.17		24.38			28.35			31.71		
Wait time (years)	-4.87 (1.18)	-3.43 (1.46)	-4.64 (1.27)	-4.79 (1.13)	-3.63 (1.47)	-5.86 (1.73)	-6.14 (1.51)	-5.04 (1.96)	-9.48 (2.48)	-9.84 (2.15)	-7.12 (3.16)
Employed (t - 1)				48.27 (1.33)	48.72 (1.54)		45.86 (1.54)	47.39 (1.87)		44.57 (1.95)	45.30 (2.54)
Employed (t - 2)							11.49 (1.80)	6.81 (2.15)		12.60 (2.23)	8.61 (2.75)
Employed (t - 3)										2.80 (2.53)	2.24 (3.33)
n	17,360		13,877			9108			5437		
Employed Δ (%)	-23.01 (5.55)	-16.21 (6.89)	-19.04 (5.19)	-19.67 (4.63)	-14.90 (6.04)	-20.65 (6.10)	-21.65 (5.32)	-17.78 (6.91)	-29.90 (7.83)	-31.04 (6.79)	-22.46 (9.95)
Additional fixed effects											
Origin (# 96)	x		x	x		x	x		x	x	
Week of entry (# 572)	x		x	x		x	x		x	x	
Origin x week of entry (# 5054)		x			x			x			x

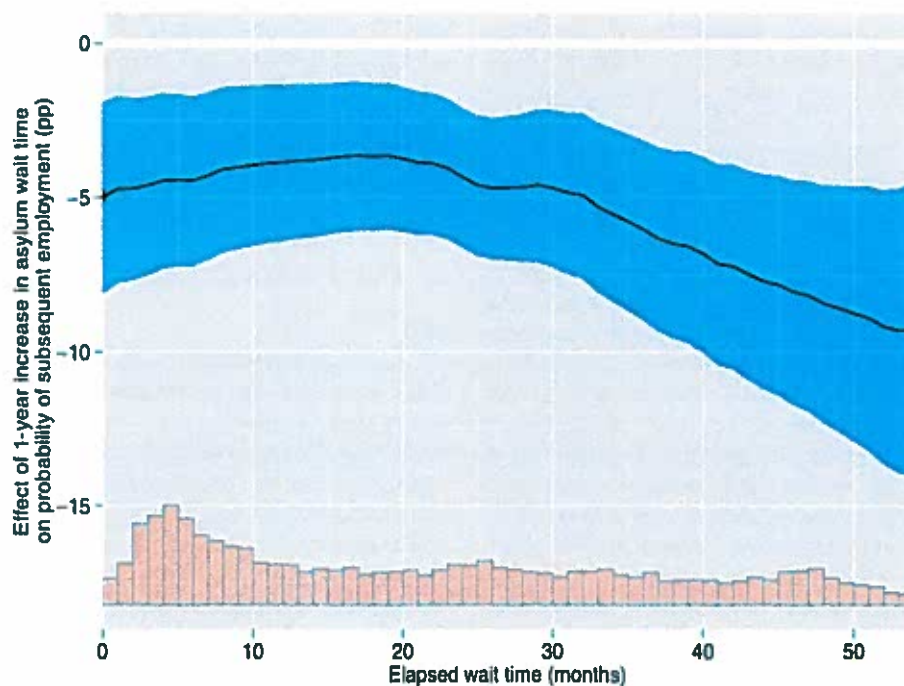


Fig. 1. Longer asylum wait times decrease the probability of subsequent employment for refugees, and this negative effect is stable across elapsed wait times. Point estimates (black solid line) and 95% confidence intervals (blue ribbon) for the effect of a 1-year increase in the asylum wait time on the probability of subsequent employment depending on how many months a refugee has already waited for his or her asylum decision ($n = 17,360$) are shown. Effect estimates based on locally weighted kernel regressions with Epanechnikov kernel (bandwidth, 2). Regressions control for gender, age, and fixed effects for week of entry, origin, quarter of residency, religion, ethnicity, and canton. pp, percentage point.

Downloaded from <http://advances.sciencemag.org/> on November 4, 2016

or 3 years of previous employment leading up to the decision (models 3 to 5, 5 to 8, and 9 to 11, respectively).

As an additional robustness check, we test whether the effect of the wait times varies for refugees who have had a shorter or longer wait. Figure 1 shows the effect of waiting one more year depending on the elapsed wait time (based on a locally weighted kernel regression with the same controls as the baseline model). We find that the negative effect of longer wait times is remarkably stable for refugees who have had a shorter or longer wait, with effect sizes ranging between 4 and 8 percentage points across the range of elapsed wait times. If anything, the effect becomes more negative as refugees wait longer.

In the Supplementary Materials, we conduct further checks that show that the results are robust regardless of whether we use a variety of other fixed effects (see table S3) or exclude the canton fixed effects (see table S4) and regardless of whether refugees appeal their asylum decision (see table S5). We also find that the effects of waiting are similar in cantons with more and less restrictive rules for labor market access for asylum seekers (see table S6). Finally, we also estimate a panel model with refugee and year fixed effects to estimate how the effect of getting subsidiary protection status on employment varies with the length of the waiting period. The results for this related quantity of interest are very similar in that the positive effect of getting subsidiary protection status on employment is reduced by about 3 percentage points for each additional year of waiting (see table S7). Overall, these checks show that the results are stable across elapsed wait times, appeals, and more and less restrictive cantons, as well as when controlling for up to 3 years of lagged employment, and are also consistent when using an alternative panel identification strategy, underscoring the robustness of the key findings.

Mechanisms

What mechanisms might account for the negative effect of waiting in limbo? Two possibilities are that the effect is driven by a skill atrophy mechanism (20) and psychological discouragement mechanisms (14–17). To shed some light on which mechanism might be more important, we now replicate the model for different subgroups of refugees stratified by gender, origin, age at arrival, and assigned language region. If the effect of wait times is driven mainly by skill atrophy, that is, the depreciation of occupational skills acquired through education, training, or job experience, then we expect to see varying effects for these refugee subgroups because they vary considerably in their occupational skills and should therefore be differently affected by the depreciation of these occupational skills as a result of waiting. If instead the effect of waiting is mostly driven by psychological mechanisms such as stress, depression, apathy, or low motivation that arises from the prolonged uncertainty and idle waiting in isolation, we expect a more similar effect given that these subgroups are exposed to the same asylum conditions and that the core feelings associated with stress and depression are typically thought to be universally experienced (35). Figure 2 demonstrates that the deleterious effect of waiting is remarkably stable across groups with only some variation (see table S8 for the regression table). The only exception is that the effect is insignificant for the subsamples of refugees from Asian origin countries.

Figure S4 and table S9 show that the effect of waiting is also similar when we replicate the models for subgroups stratified by the length of time the country of origin has been in conflict and levels of infant mortality. Overall, this pattern is consistent with the idea that the effect of wait time is mostly driven by psychological mechanisms, rather than skill atrophy, but future work is needed to more precisely unpack these

mechanisms based on large-scale assessments of the refugees' psychological well-being and their skill depreciation over time.

DISCUSSION

Together, our results show that waiting longer in limbo for the asylum decision strongly reduces the employment integration of refugees and that this effect is fairly similar across subgroups. This new causal evidence, which complements and advances existing qualitative research, has important policy implications and suggests a practical mechanism to improve economic integration of one of the world's most vulnerable and growing populations. Our analysis also suggests that simply providing asylum seekers access to the labor market while waiting for a decision is not sufficient to facilitate economic integration of refugees. Although we caution against extrapolating the results to extremely large reforms of the asylum process because of potential general equilibrium effects, our findings clearly suggest that policy reforms that marginally reduce the waiting period for asylum seekers would help refugees to navigate the difficult transition from a life in asylum limbo to a successful integration into the host country. Moreover, these marginal reforms would increase employment and thereby reduce the significant public expenditures for welfare benefits and increase the tax contributions of newly employed refugees [see the Supplementary Materials for a marginal cost-benefit analysis that suggests that marginally reducing wait times by only 10% (66 days) would lead to savings of about \$5.6 million in a single year alone]. Finally, better economic integration of refugees will also likely help dampen the increasing native backlash against refugees (7).

Although our study provides an important first step in enhancing our understanding of how the asylum process causally affects refugee integration, future research and more data are clearly needed to help guide policy-makers who are struggling with the current and future refugee crises. For example, we do not know what the long-term effects of wait times are or how other policy parameters, such as centralized versus decentralized housing, labor restrictions while waiting, or support programs, affect refugee integration.

MATERIALS AND METHODS

Data

The data were provided by the Swiss Federal Statistical Office and included the refugees' age, gender, country of origin, ethnicity, religion, date of entry, date of the asylum decision, and information about whether they were employed at the end of each year. Our use of these data was governed by a data use agreement with the Swiss Federal Statistical Office and did not require informed consent and institutional review board approval, given the nature of the data. These data enabled us to remove biases from unrepresentative samples, survey self-reporting, and confounding that cannot be addressed with cross-sectional data. The Supplementary Materials provide descriptive statistics and details on the data and the Swiss asylum process, which is broadly similar to that of European Union member states.

Empirical strategy

Figure 1 shows the average wait times by month of entry for refugees from the top six origin countries. Even within the same origin group,

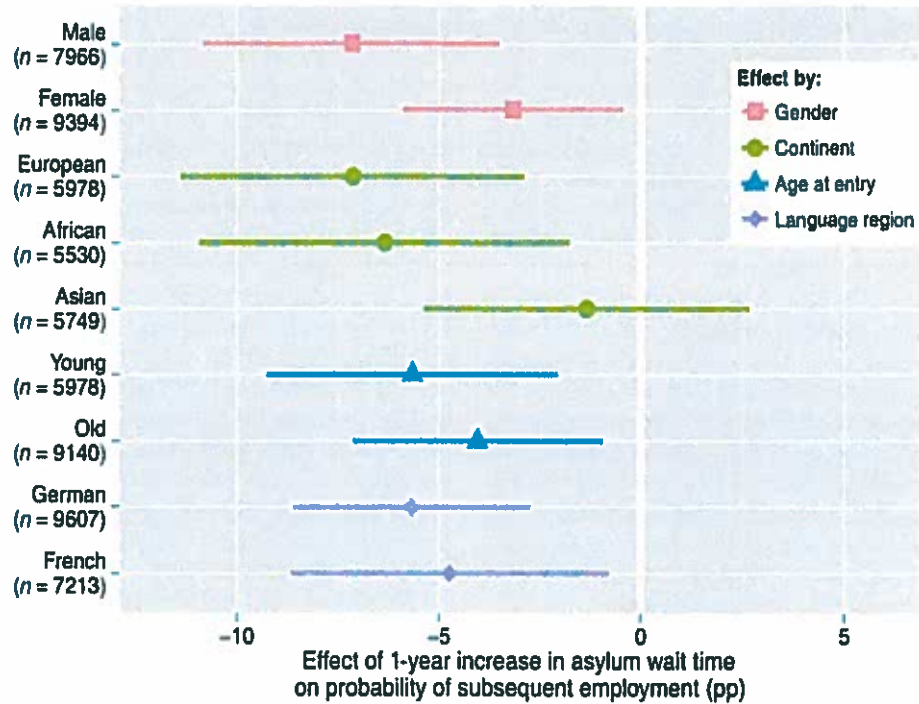


Fig. 2. Longer asylum wait times decrease the probability of subsequent employment for various subgroups of refugees stratified by gender, origin continent, age at arrival, and assigned language region. Point estimates and 95% confidence intervals for the effect of a 1-year increase in the asylum wait time are shown. Estimates are based on ordinary least squares regression with robust SEs. Regressions include fixed effects for gender, age, week of entry, origin, religion, ethnicity, canton, and quarter of residency.

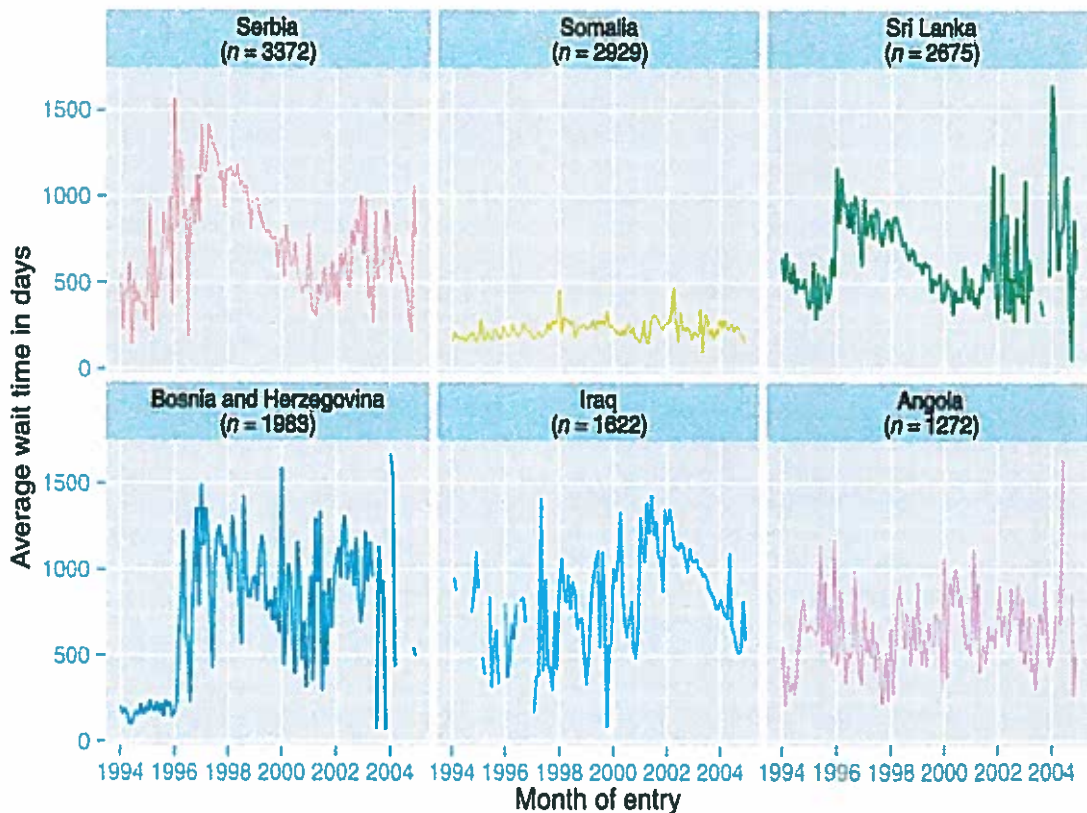


Fig. 3. Wait times for asylum decision vary by origin country and month of arrival. The average wait times for the asylum decision in days by month of arrival for refugees from the top six sending countries.

wait times varied by 179 days on average, from one month to the next. Conditional on origin and time of arrival, the variation in wait times was exogenous to the employment prospects of individual applicants. This was because the SEM dictated the schedules for all hearings and decisions; individual applicants could not simply speed up their decisions. This feature primarily rules out self-selection from the side of the applicants, which would be a concern if refugees who are more motivated to integrate could speed up their wait times and were also more likely to subsequently find employment.

Moreover, the SEM bases its decision solely on the legal criteria of whether applicants require subsidiary protection and cannot be deported back to their home country. This requires verifying the applicants' origin and the current conditions in their home country. To deal with this task, the SEM caseworkers often processed applicants from the same origin in batches once a certain number of similar cases have accumulated. This stochastic batch processing is clearly visible in the frequent spikes in the wait times in Fig. 3. Batch processing means that otherwise similar applicants who happen to arrive on days right before or right after a batch has been processed faced quite different waiting periods simply because they got lucky or unlucky.

In table S10, we provide a test of these features and regress an applicant's own wait time on the average wait time of all the other applicants who arrived from the same origin on the same day. We found that almost all of the variation in an applicant's individual wait time was driven by the average wait time of the other applicants who arrived on the same day. This is what we would expect given that applications are processed in batches based on origin and arrival dates and given that applicants cannot speed up their individual decisions.

Note that a variety of factors contribute to the quasi-random variation in wait times among refugees who arrive in Switzerland at a roughly similar time. First, batch processing by the SEM does not follow a fixed schedule that dictates that the batches are processed on a specific pre-announced day or when a certain fixed threshold of cases is reached. Instead, batch processing occurs haphazardly at irregular intervals, depending on factors such as the workload of the caseworkers, how many cases have accumulated for specific origins, how conditions in the origin country are changing, and other idiosyncratic factors. As a result, refugees cannot a priori know the precise date at which a batch will be processed and use this knowledge to time their day of arrival to fall just before the date.

Second, fleeing to Switzerland typically involves a long and arduous journey that is fraught with perils and unpredictability. For example, refugees typically cannot precisely control when they will be driven out of their homes; when smugglers will transport them across a border; when their boats will be rescued or intercepted; when buses, trains, or trucks will be available; when they will be stopped by police or border agents; or when they will run out of money, water, food, or energy. Thus, for the most part, whether refugees arrive in Switzerland a few days earlier or later is simply beyond their precise control.

Third, because the SEM bases its decision solely on the legal criteria of whether an applicant requires subsidiary protection, the employability of asylum seekers or their potential employment while waiting does not factor in to the asylum decision. In table S11, we conduct a placebo check and regress the wait time on employment for up to 3 years before the asylum decision. We found that all the coefficients on previous employment were precisely estimated zeros, which demonstrated that the employment record of refugees had no bearing on how long they had to wait for a decision.

Econometric model

To estimate the impact of waiting in limbo, we used a baseline model in which we regressed the indicator for postdecision employment on the waiting period (measured in days divided by 365) and a large set of control variables that included fixed effects for origin, the week of entry, gender, age, quarters of residency, religion, ethnicity, and assigned canton such that the coefficient on the wait time was identified only on the basis of within-group variation (overall, the baseline model included 831 fixed effects). The quarter-of-residency fixed effects were included to control for a potential residency effect. They ensured that we identified the effect of wait times only based on variation in wait times that occurred between refugees who had been residing in Switzerland for the same total number of quarters. For example, we compared two refugees who had been in Switzerland for 2 years, but one of them waited 12 months for their asylum decision, whereas the other one waited 18 months.

To further exploit the batch processing of applications, we also fitted a second model where we replaced the origin and week of entry fixed effects with a full set of fixed effects for each of the 5054 observed combinations of origin and week of entry (the within-group SD was about 272 days on average). This specification considerably reduced the degrees of freedom and was very conservative in that it further restricted the identification to be only based on variation in wait times that stemmed from differences in the day of entry among refugees from the same origin who arrived in Switzerland in the same week. For example, we compared a Somali refugee who arrived on Monday or Tuesday in the first week of June 1999 with another Somali refugee who was similar on all the covariates and arrived in the same week but on Thursday or Friday.

Refugees who were similar on all the covariates and who arrived in the same week were likely to be similar on unobserved characteristics, and because the exact timing of batch processing was unknown to them and they did not precisely control their day of arrival, we expected that the refugees could not systematically sort around arrival days within a given week to affect how long they would have to wait. For these reasons, it is highly unlikely that the remaining variation in wait times is confounded by latent employment prospects or other unobserved characteristics that are correlated with subsequent employment. In other words, it is highly unlikely that some systematic process exists, which ensures that among observably similar refugees who arrive in the same week, those with high employment prospects typically arrive right before a batch will be processed, whereas those with low employment prospects typically arrive right after the batch was processed.

SUPPLEMENTARY MATERIALS

Supplementary material for this article is available at <http://advances.sciencemag.org/cgi/content/full/2/8/e1600432/DC1>

Supplementary Materials and Methods

Supplementary Results

Fig. S1. Refugees and asylum seekers in European countries.

Fig. S2. Composition of refugee population in European countries.

Fig. S3. Composition of asylum seeker population in European countries.

Fig. S4. Longer asylum wait times decrease the probability of subsequent employment for various subgroups of refugees stratified by war duration and the level of infant mortality from their origin country.

Table S1. Asylum seeker labor market access.

Table S2. Summary statistics.

Table S3. Longer asylum wait times lower subsequent employment for refugees (controlling for up to 3 years of previous employment and additional fixed effects).

table S4. Results are robust to excluding the assigned canton as a control variable.
 table S5. Effects of longer asylum wait times on subsequent employment are similar for appellants and nonappellants (controlling for up to 3 years of previous employment).
 table S6. Effects of longer asylum wait times on subsequent employment are similar in cantons with 3 or 6 months of mandatory restrictions on labor market access (controlling for up to 3 years of previous employment).
 table S7. Longer asylum wait times lower the positive effect of getting subsidiary protection status on employment (controlling in panel regression for person, year, and canton fixed effects).
 table S8. Longer asylum wait times lower subsequent employment for various subgroups of refugees stratified by gender, origin continent, age at arrival, and assigned language region.
 table S9. Longer asylum wait times lower subsequent employment for various subgroups of refugees stratified by war duration of the origin country and the origin infant mortality.
 table S10. Because of batch processing, an applicant's own wait time is primarily driven by the average wait time for other refugees who arrive on the same day from the same origin.
 table S11. Employment while waiting does not determine the wait time for the asylum decision.
 References (36–41)

REFERENCES AND NOTES

- United Nations High Commissioner for Refugees, *Global Report 2014* (UNHCR, Geneva, 2015).
- United Nations High Commissioner for Refugees, *Asylum Trends 2014: Levels and Trends in Industrialized Countries* (UNHCR, Geneva, 2015); www.unhcr.org/551128679.html.
- United Nations High Commissioner for Refugees, *Population Statistics* (UNHCR, Geneva, 2016).
- M. Fleming, *Statement by UN High Commissioner for Refugees, António Guterres on Refugee Crisis in Europe* (UNHCR, Geneva, 2015).
- M. Eddy, "Violence against newcomers raises concerns about German far right," *New York Times*, 13 August 2015.
- Bundesministerium des Innern, *Anzahl der Gewalttaten mit rechtsextremistischem Hintergrund in Deutschland von 2010 bis 2014 nach Zielrichtung der Straftat* (Bundeskriminalamt, Weisbaden, 2015).
- R. M. Dancygler, D. D. Laitin, Immigration into Europe: Economic discrimination, violence, and public policy, *Annu. Rev.* **17**, 43–64 (2014).
- United Nations High Commissioner for Refugees, *A New Beginning: Refugee Integration in Europe* (UNHCR, Geneva, 2013); www.unhcr.org/52403d389.html.
- BMF, *Probleme Der Integration von Ausländerinnen Und Ausländern in Der Schweiz. Bestandesaufnahme Der Fakten, Ursachen, Risikogruppen, Massnahmen Des Integrationspolitischen Handlungsbedarfs* (Bundesamt für Migration, Nürnberg, 2006).
- United Nations High Commissioner for Refugees, *UNHCR Observations on the European Commission Communication "A Common Agenda for Integration: Framework for the Integration of Third-Country Nationals in the European Union"* (COM (2005) 389 final, 1.9.2005) (UNHCR, Brussels, 2005); <http://www.refworld.org/docid/437b4e7e4.html>.
- Informationsverbund Asyl und Migration, *Asylum Information Database Country Report: Germany* (Asylum Information Database, Europe, 2015).
- Swiss Refugee Council, *Asylum Information Database Country Report: Switzerland* (Asylum Information Database, Europe, 2015).
- D. Ryan, B. Dooley, C. Benson, Theoretical perspectives on post-migration adaptation and psychological well-being among refugees: Towards a resource-based model, *J. Refug. Stud.* **21**, 1–18 (2008).
- S. E. Hobfoll, The influence of culture, community, and the nested-self in the stress process: Advancing conservation of resources theory, *Appl. Psychol.* **50**, 337–421 (2001).
- M. Beiser, P. J. Johnson, R. J. Turner, Unemployment, underemployment and depressive affect among Southeast Asian refugees, *Psychol. Med.* **23**, 731–743 (1993).
- R. Pemice, J. Brook, Refugees' and immigrants' mental health: Association of demographic and post-immigration factors, *J. Soc. Psychol.* **136**, 511–519 (1996).
- M. Korać, The lack of integration policy and experiences of settlement: A case study of refugees in Rome, *J. Refug. Stud.* **16**, 398–421 (2003).
- I. Sinnerbrink, D. Silove, A. Field, Z. Steel, V. Manicavasagar, Compounding of premigration trauma and postmigration stress in asylum seekers, *J. Psychol.* **131**, 463–470 (1997).
- United Nations High Commissioner for Refugees, *Arbeitsmarktintegration: Die Sicht der Flüchtlinge und vorläufig Aufgenommenen in der Schweiz* (UNHCR, Geneva, 2014); http://www.unhcr.ch/fileadmin/user_upload/unhcr_ch/Service/UNHCR_Integrationsstudie_CH_web.pdf.
- E. S. Phelps, *Inflation Policy and Unemployment Theory: The Cost-Benefit Approach to Monetary Planning* (W. W. Norton & Company, New York, 1972).
- A. Stepick, A. Portes, Flight into despair: A profile of recent Haitian refugees in South Florida, *Int. Migr. Rev.* **20**, 329–350 (1986).
- P. Waxman, The economic adjustment of recently arrived Bosnian, Afghan and Iraqi refugees in Sydney, Australia, *Int. Migr. Rev.* **35**, 472–505 (2001).
- E. Mestheneos, E. Ioannidi, Obstacles to refugee integration in the European Union member States, *J. Refug. Stud.* **15**, 304–320 (2002).
- T. De Vroome, F. Van Tubergen, The employment experience of refugees in the Netherlands, *Int. Migr. Rev.* **44**, 376–403 (2010).
- L. Bakker, J. Dagevos, G. Engbersen, The importance of resources and security in the socio-economic integration of refugees. A study on the impact of length of stay in Asylum accommodation and residence status on socio-economic integration for the four largest refugee groups in the Netherlands, *J. Int. Migr. Integr.* **15**, 431–448 (2014).
- M. Waters, M. G. Pineau, *The Integration of Immigrants into American Society* (The National Academies Press, Washington, DC, 2015).
- Z. Steel, T. Chey, D. Silove, C. Marnane, R. A. Bryant, M. van Ommeren, Association of torture and other potentially traumatic events with mental health outcomes among populations exposed to mass conflict and displacement: A systematic review and meta-analysis, *JAMA* **302**, 537–549 (2009).
- M. Heeren, J. Mueller, U. Ehler, U. Schnyder, N. Copier, T. Maier, Mental health of asylum seekers: A cross-sectional study of psychiatric disorders, *BMC Psychiatry* **12**, 114 (2012).
- K. Vitus, Waiting time: The de-subjectification of children in Danish asylum centres, *Childhood* **17**, 26–42 (2010).
- S. Taylor, B. Rafferty-Brown, Waiting for life to begin: The plight of asylum seekers caught by Australia's Indonesian solution, *Int. J. Refug. Law* **22**, 558–592 (2010).
- S. Jackson, H. Bauder, Neither temporary, nor permanent: The precarious employment experiences of refugee claimants in Canada, *J. Refug. Stud.* **27**, 360–381 (2013).
- M. B. E. Griffiths, Out of time: The temporal uncertainties of refused asylum seekers and immigration detainees, *J. Ethn. Migr. Stud.* **40**, 1991–2009 (2014).
- H. J. B. H. M. Dupont, C. D. Kaplan, H. T. Verbraeck, R. V. Braam, G. F. van de Wijngaert, Killing time: Drug and alcohol problems among asylum seekers in the Netherlands, *Int. J. Drug Policy* **16**, 27–36 (2005).
- J.-P. Brekke, Life on hold: The impact of time on young asylum seekers waiting for a decision, *Dokurs Kindh.-Jugendforsch.* **5**, 159–167 (2010).
- Y. E. Chentsova-Dutton, J. L. Tsai, Understanding depression across cultures, in *Handbook of Depression*, I. Gotlib, C. Hammen, Eds. (Guilford Press, New York, 2009), pp. 363–385.
- United Nations High Commissioner for Refugees, *UNHCR Statistical Yearbook 2013, 13th edition*; www.unhcr.org/54c9bd69.html.
- M. Morlok, M. Frey, A. Oswald, K. Giacinto, Kosten und Nutzen der Arbeitsmarktintegration von anerkannten Flüchtlingen (FL) und vorläufig Aufgenommenen (VA), (Report for the Bundesamt für Migration, Basel, 2013).
- World Bank, *World Development Indicators* (World Bank, Washington, 2016).
- United Nations High Commissioner for Refugees, *UNHCR Global Trends 2013* (UNHCR, Geneva, 2014); www.unhcr.org/trends2013/.
- United Nations High Commissioner for Refugees, *Time Series Population Statistics* (UNHCR, Geneva, 2014); http://popstats.unhcr.org/PSQ_TMS.aspx.
- European Council on Refugees and Exiles, *Asylum Information Database Country Reports European Council on Refugees and Exiles*; www.asylumineurope.org/reports%20.

Acknowledgments: We thank the Swiss Federal Statistical Office and SEM for sharing data and providing expert guidance and advice. Any errors are our own. **Funding:** We acknowledge funding from the Swiss NSF (grant #10001A_166172). **Author contributions:** J.H., D.H., and D.L. conceived the research, designed the analyses, conducted the analyses, and wrote the article. **Competing interests:** The authors declare that they have no competing interests. **Data and materials availability:** The data used in this article are archived at the Swiss Federal Statistical Office. Additional data related to this paper may be requested from the authors. The code to replicate the analyses is available online.

Submitted 28 February 2016

Accepted 5 July 2016

Published 3 August 2016

10.1126/sciadv.1600432

Citation: J. Hainmueller, D. Hangartner, D. Lawrence, When lives are put on hold: Lengthy asylum processes decrease employment among refugees. *Sci. Adv.* **2**, e1600432 (2016).

This article is published under a Creative Commons license. The specific license under which this article is published is noted on the first page.

For articles published under **CC BY** licenses, you may freely distribute, adapt, or reuse the article, including for commercial purposes, provided you give proper attribution.

For articles published under **CC BY-NC** licenses, you may distribute, adapt, or reuse the article for non-commercial purposes. Commercial use requires prior permission from the American Association for the Advancement of Science (AAAS). You may request permission by clicking [here](#).

The following resources related to this article are available online at <http://advances.sciencemag.org>. (This information is current as of November 4, 2016):

Updated information and services, including high-resolution figures, can be found in the online version of this article at:

<http://advances.sciencemag.org/content/2/8/e1600432.full>

Supporting Online Material can be found at:

<http://advances.sciencemag.org/content/suppl/2016/08/01/2.8.e1600432.DC1>

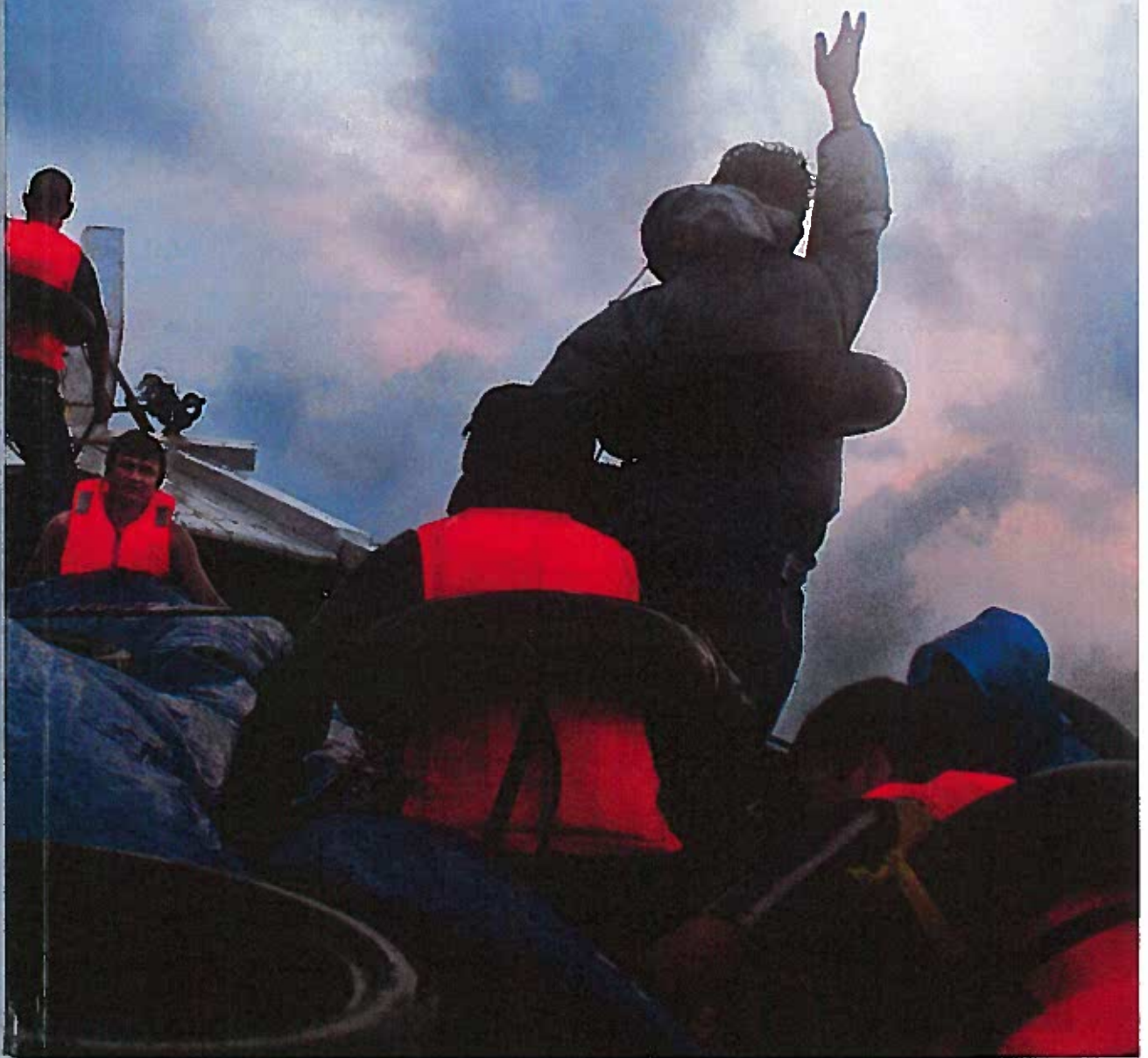
This article cites **20** articles, 4 of which you can access for free at:

<http://advances.sciencemag.org/content/2/8/e1600432#BIBL>

Science Advances (ISSN 2375-2548) publishes new articles weekly. The journal is published by the American Association for the Advancement of Science (AAAS), 1200 New York Avenue NW, Washington, DC 20005. Copyright is held by the Authors unless stated otherwise. AAAS is the exclusive licensee. The title *Science Advances* is a registered trademark of AAAS

M I G R A T I O N S P O L I T I K

Tre CAMP-udstillinger på SMK



Ud
på
st
sa
af
14
ka
fo
fo

Ud
de
1973

SMK retter en stor tak til kunstnerne Barat Ali Batoor, Ursula Biemann, Castaway Souls Sjælsmark, Chieh-jen Chen, Tiffany Chung, Nermin Durakovic, David Fedele, Nanna Katrine Hansen, Murtaza Ali Jafari, George Kurian, Dady de Maximo, Migreurop, Welcome to Europe Trampolinhusets Kvindeklub i samarbejde med Bridge Radio og Blake Shaw og til CAMPs dag ledere, kuratorerne Frederikke Hansen og Tone Olaf Nielsen.

SMK ønsker at takke Louisiana Museum of Modern Art, Collection Faurschou Foundation, Ty Rollins Fine Art, New York samt en privatsamling for lån af værker af Tiffany Chung. Desuden en stor tak til Louisiana Learning og elever fra Røde Kors flygtningeskoler.

Udstillingen er støttet af Images.



Kære medlemmer af Præsidiets

I forlængelse af Udlændinge-, Integrations- og Boligudvalgets studieturen til Australien og Nauru 27. aug.-3. sep. 2016 retter jeg henvendelse til Præsidiets for at få klarlagt nogle, efter min mening, grundlæggende og principielle spørgsmål i forhold til udvalgsarbejdet.

Som bekendt var der tre delegationsmedlemmer, som ikke fik indrejsetilladelse til Nauru. I lyset af at det aldrig lykkedes for udenrigsministeren kan komme i kontakt med den ansvarlige minister på Nauru inden delegationens planlagte afrejse til Nauru, besluttede den samlede delegation, at man ikke ville acceptere, at tre MF'er af mere eller mindre uklare årsager blev nægtet tre MF'er indrejse, hvorfor delegationen aflyste denne del af studieturen.

Forløbet omkring afvikling af studieturen rejser imidlertid adskillige spørgsmål, dels om formandens rolle, beføjelser og pligt til videregivelse af informationer, om begrebet fortrolighed og om udvalgssekretærens bistand og mulighed for at videregive oplysninger til udvalgsmedlemmer, som jeg ønsker Præsidiets stillingtagen til:

Henstilling om fortrolighed omkring besøg på Nauru:

Studieturen til Australien har været under planlægning siden sep. 2015. Ultimo juni 2016 modtog delegationen en besked fra udvalgssekretæren om, at studieturen til Australien ikke var fortrolig (i modsætning til studieturen til Jordan) og at der derfor på sædvanligvis ville blive publiceret en nyhed med turens afholdelse, formål og deltagerliste på hjemmesiden, forud for afrejse 27. aug. I juli 2016 viser der sig imidlertid, at der er opstået en mulighed for at besøge Nauru, som oprindeligt havde været delegationens ønske. På den baggrund sender en formanden mail til delegationen den 23. juli 2016 med indstilling om, at der arbejdes videre for at besøge Nauru. Den 9. aug. 2016 modtager delegationen endnu en mail fra formanden om, at det er lykket med arrangere et besøg på Nauru. Der nævnes ikke noget om fortrolighed omkring besøg på Nauru i disse to mails fra udvalgsformanden.

Først den 10. aug. 2016 modtager delegationen opfordring fra formanden om at holde tæt, indtil man kom lidt tættere på afrejsedatoen, og at det var hensynet til værterne, der begrundede denne henstilling. Den 19. aug. 2016 afholder delegationen et møde med hhv. den danske og australske ambassadør og i forbindelse med dette møde, forsøgte jeg at få klarlagt, hvorvidt det er ambassadernes opfattelse, at turen til Nauru skal være fortrolig, og efter min opfattelse, var der ikke fra dansk eller australsk side anmodning om fortrolighed. Efterfølgende (den 19. aug. om aftenen) modtog delegationen imidlertid en mail fra udvalgssekretæren, som på formandens vegne henstillede til fortrolighed omkring besøget på Nauru.

Både efter formandens opfordring d. 10. aug. 2016, på mødet med ambassadørerne og efter udvalgssekretærens mail d. 19. aug. forsøgte jeg at få klargjort, hvorvidt opfordringerne byggede på en myndighedsvurdering eller om det alene var formandens egen opfordring.

Inden afrejse kom det som bekendt frem i pressen (24/7 bringer historien 23. aug. 2016), at delegationen skulle besøge Nauru. Udvalgsformanden har efterfølgende omtalt dette som en læk og også brugt dette som begrundelse for, at der ikke blev givet indrejsetilladelse til i hvert fald to af de tre deltagere. Den 27. aug. 2016 publiceres nyhed på UUI's hjemmeside om at en delegation skal besøge Australien og Nauru. Det skal i øvrigt bemærkes, at udvalgssekretæren forud for turen oplyste, at PET havde oplyst, at der ikke er trusler i relation til udvalgets besøg til Nauru.

manglende indrejsetilladelse mandag aften den 29. aug. ca. kl. 22. 30 (Canberra) og historien ramte først de danske medier, da udenrigsministeren tirsdag eftermiddag den 30. aug. (Canberra) vælger at tweete besked herom. Det var således ikke korrekt, når det fra visse sider er anført, at delegationen ikke var i stand til at holde på informationer, tværtimod.

Udvalgssekretærens rolle

Studieturen har desuden rejst et relevant spørgsmål om udvalgssekretærens rolle og opgave. Det stod nemlig klart på studieturen, at udvalgssekretæren var bekendt med, at der var tre MFér, som ikke havde fået indrejsetilladelse til Nauru, før de øvrige delegationsmedlemmer fik besked herom.

Derfor ønsker jeg Præsidiets generelle stillingtagen til, hvorvidt en udvalgssekretær af egen drift kan videregive informationer til delegationen, som efter udvalgssekretærens vurdering kan have væsentlig betydning for den øvrige delegation, hvis udvalgsformanden ikke vil videregive denne information til delegationen.

Desuden ønsker jeg det klargjort, hvorvidt udvalgssekretæren arbejder for udvalgsformanden eller for udvalgets medlemmer, dette er særligt relevant i de tilfælde, hvor der ikke er overensstemmelse mellem, hvad formanden og øvrige udvalgsmedlemmer måtte have af ønsker og interesser. Derfor ønsker jeg også Præsidiets stillingtagen til dette.

Jeg ser frem til at modtage Præsidiets svar på ovenstående.

M I G R A T I O N S P O L I T I K

Tre CAMP-udstillinger på SMK

Kurateret af CAMPs daglige ledere
Frederikke Hansen og Tone Olaf Nielsen

Udstillingen *Migrationspolitik: Tre CAMP-udstillinger* på SMK præsenterer værker, der forholder sig til strukturelle spørgsmål omkring flugt og migration, og som fremstiller personlige erfaringer og oplevelser af at være fordrevet og migrere. Værkerne er skabt af 14 kunstnere, kunstnergrupper og sociale netværk, der kommer fra mange forskellige steder i verden, og som for de flestes vedkommende har personlige erfaringer med fordrivelse, asyl og migration.

Udstillingen er en reetablering af tre udstillinger, der oprindeligt blev skabt af og til CAMP/Center for Migrationspolitisk Kunst.



SMK



Statens Museum for Kunst
National Gallery of Denmark



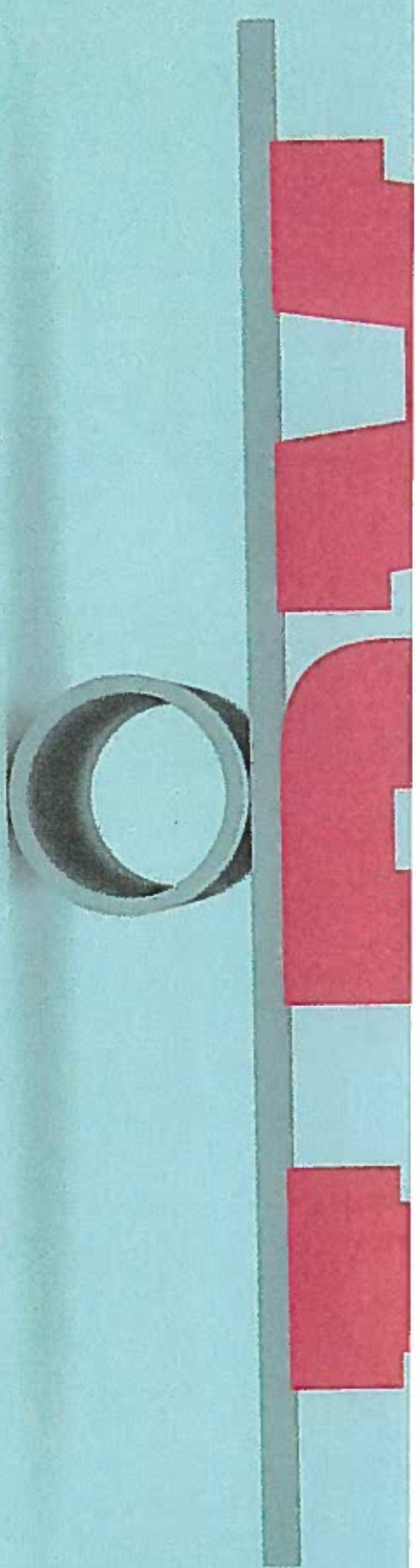
CAMP
Center for
Migrationspolitisk Kunst

REFUGEES. REPORT. LIFE.

NEW TIMES

AUTUMN 2016 > ISSUE # 99

DENMARK'S
BATANGING
AFTER



Interview with former Minister of Foreign Affairs and
asylum seekers on refugees' impact on the Danish society

**ASYLUM SEEKERS WORK AS
TOUR GUIDES
IN COPENHAGEN**
PAGE 3

**GOVERNMENT PROPOSES A
LONG LIST
OF NEW RESTRICTIONS
FOR ASYLUM SEEKERS AND
REFUGEES**
PAGE 12

**THE ANGEL IN AUDEHØD
- A VOLUNTEER'S DIFFERENCE -**
PAGE 8

FLYGTNINGENÆVNET

| FLYGTNINGENÆVNET |

Formandskabet

24. beretning 2015

15

| FLYGTNINGENÆVNET |

Formandskabet

24. beretning **2015**

Flygtningenævnet
Formandskabet, 24. beretning
Udgivet af Flygtningenævnet september 2016

Omslag og design:
Rosendahls a/s

Repro og tryk:
Rosendahls a/s

Trykt udgave:
ISBN nr. 978-87-91763-23-6
EAN 9788791763236

Elektronisk udgave:
SBN nr. 978-87-91763-24-3
EAN 9788791763243

Pris: 150 kr.
Oplag: 800

Publikationen kan bestilles hos
Rosendahls-Schultz Distribution
Vandtårnsvej 83A
2860 Søborg
T 43 22 73 00
Distribution@rosendahls.dk
www.rosendahls.dk

Publikationen er endvidere tilgængelig på
internettet på Flygtningenævnets hjemmeside
(www.fn.dk)

København 2016

FLYGTNINGENÆVNET

Flygtningenævnet behandler klager over de afgørelser vedrørende asyl, der er truffet af Udlændingestyrelsen i første instans.

Nævnsmøderne ledes af en dommer (formanden eller en af næstformændene). Herudover består Flygtningenævnet af fire medlemmer, hvoraf et er beskikket efter indstilling fra Advokatrådet, et er beskikket efter indstilling fra Dansk Flygtningehjælp, et er beskikket efter indstilling fra udenrigsministeren og et er beskikket efter indstilling fra udlændinge-, integrations- og boligministeren.

Beretningen indeholder en gennemgang af Flygtningenævnets virksomhed i 2015, herunder blandt andet en række resuméer af nævnets afgørelser i 2015.

Flygtningenævnet har i beretningsperioden truffet afgørelse i 1.481 sager fra 67 forskellige lande. De største grupper af ansøgere har været statsborgere fra Rusland, Syrien, Afghanistan og Somalia.

| FLYGTNINGENÆVNET |

Flygtningenævnets Sekretariat
Adelgade 11-13
1304 København K

ISBN: 978-87-91763-24-3



9 788791 763243