

Udvalget for Landdistrikter og Øer  
Udvalgsformand Peter Juel Jensen  
Att: Udvalgsassistent Tommy Jørgensen  
(sendt pr. mail)

Dato: 2. november 2016  
Sagsb.: Jakob Bonde Pollmann  
Sagsnr.:  
Dir.tlf.: 7236 1374  
E-mail: japol@holb.dk

## Erfaringer med nedsættelse af færgetakster

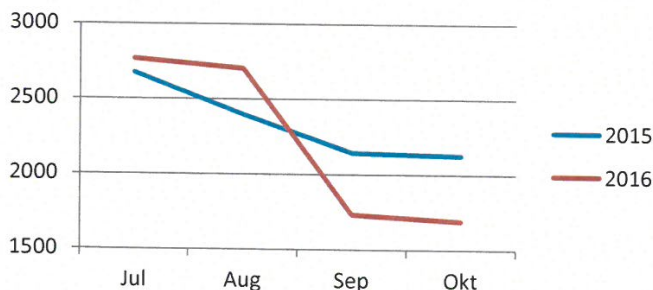
Holbæk Kommune er generelt tilfredse med intentionerne i ordningen om nedsættelse af færgetakster, herunder skridtet henimod indførelse af "landevejsprincippet". Det er kommunens erfaring, at prisen på færgebilletter for biler, passagerer m.v. har stor betydning for bosætning og turisme på Orø.

Ordnningen medfører dog en række uhensigtsmæssige skævheder, der ikke er taget højde for i ordningen. Det rammer særligt kommuner, hvor der er mere end en færge til øen. Holbæk Kommunen opfordrer til at ordningen justeres.

### Skævhed i tildeling af midler

Holbæk Kommune har konstateret, at den måde som tilskuddet beregnes på medfører en voldsom skævhed i fordelingen af tilskuddet mellem færgerne til Orø. Ud af det samlede tilskud til Holbæk Kommune for passagerer, biler mv, så får den kommunale færgefart mellem Orø-Holbæk 3,2% (ca. 130.000 kr. i 2017), mens den private færgefart Østre Færge A/S mellem Hammer Bakke – Orø 96,8%. (ca. 3,9 mio. kr. i 2017)

Det store tilskud til den private færgefart har betydet, at Østre færge A/S har nedsat priserne med 80 pct. i månederne september og oktober. I den samme periode har den kommunale færgefart Orø-Holbæk oplevet et meget stort fald i biltrafikken svarende på ca. 400 biler pr. mnd. svarende til 20 pct. Et fald i passagerer på ca. 1000 svarende til et fald på 5-15 pct. Faldet i biltrafikken illustreres i nedenstående graf:



Færgefarten Orø-Holbæk oplevede en fremgang i antallet af overførte personbiler i august 2016, hvilket skyldtes, at færgefarten Orø-Holbæk havde indført rabat, men Østre Færge A/S endnu ikke havde indført rabatten. Tilsvarende er konstateret en markant nedgang i antallet af overførte personbiler i september og oktober 2016, hvilket er den periode, hvor Østre Færge A/S solgte deres personbilletter med en rabat på ca. 80%.

Den faldende trafik medfører, at økonomien i den kommunale færgefart bliver markant forringet hvilket vanskeliggør Holbæk Kommunes mulighed for at opretholde det samme serviceniveau for færgetrafik. Holbæk Kommune forventer at miste ca. 0,5 mio. kr. i 2017 i billetindtægter for passagerer og biler i 2017.

### **Skævhed i tildeling af midler til nedsættelse af takster for gods**

På tilsvarende vis er tildeling af midler til nedsættelse af takster for gods baseret meget skæv. Konkret medfører det, at ud af det samlede tilskud til Holbæk Kommune for godstransport, så modtager den kommunale færgefart mellem Orø-Holbæk 14% (ca. 125.000 kr. i 2017), mens den private færgefart Østre Færge A/S mellem Hammer Bakke – Orø får 86% (ca. 767.000 kr. i 2017).

### **Tildelingskriterier**

Det er Holbæk Kommunes opfattelse, at den nuværende tildeling af midler ikke afspejler de to færgers trafik eller aktivitet. Derimod favoriserer tildelingskriterierne en type færgefart frem for en anden. Dette sker uden at skele til, at de to færger tjener forskellige formål og betjener forskellige typer af rejsende.

Hertil kommer, at de færgeoverfarter der har faste høje billetpriser i et vist omfang bliver favoriseret, hvilket er særligt tydeligt til udtryk ved fordeling af tilskud til personbiler. Det medfører, at færgeoverfarter, der i forvejen har forsøgt at holde priserne nede til fordel for de små øer, bliver økonomisk sanktioneret for dette tiltag.

Holbæk Kommune opfordrer derfor til, at der hurtigst muligt foretages en revision af den nuværende ordning. I modsat fald vurderes det, at der er stor risiko for fortsat konkurrenceforvridning.

Tildelingskriterierne har desuden medført, at færgen der understøtter beboerne på Orøs dagligdag ikke får tildelt midler til dette formål. Eksempelvis sikrer den kommunale færgefart Orø-Holbæk, at Orøs ældste skolebørn kan komme i skole og at Orøs borgere kan få grundlæggende kommunal service, som hjemmehjælp til ældre borgere. Samtidig med at færgen håndterer den primære transport af stykgods såsom mad og drikke til spisestederne, post, medicin, aviser, byggematerialer. Sådanne formål er ikke en del af tildelingskriterierne.

### **Administrativ byrde**

Holbæk Kommune er med bekendtgørelsen blevet pålagt at sikre administration af ordningen for den private overfart Østre Færge A/S ved Hammer Bakker i Frederikssund Kommune. Denne ordning er administrativ byrdefuld og tilskuddet til færgen går gennem Holbæk Kommunes udligning. Den administrative merbelastning vedrører kun kommuner, der har en der har en privat færgeoverfart.

Som ordningen er tilrettelagt på nuværende tidspunkt, kan Holbæk Kommune blive sanktioneret ved modregning i tilskud, hvis en privat operatør ikke overholder forpligtelserne i henhold til bekendtgørelsen uden at kommunen i øvrigt har indflydelse på det private selskab. Det finder Holbæk Kommune ikke tilfredsstillende. Hertil kommer, at bekendtgørelsen i sin nuværende udformning skaber unødigt administration, som kunne undgås ved direkte regulering i bekendtgørelsen.

Det foreslås derfor, at ordningen i bekendtgørelsen tilrettelægges, således at de private færgeoperatører indberetter direkte til ministeriet, og at tilskud ligeledes er et direkte mellemværende mellem tilskudsgiver og den private færgeoperatør.

Med venlig hilsen



Søren Kjærsgaard

Borgmester, Holbæk Kommune