



Til medlemmerne af Transport- og Bygningsudvalget

Notat om manglende støjskærm ved Motorring 3 Rødovre Kommune

Materiale forud for Rødovre Kommunes foretræde for Transport- og Bygningsudvalget den 8. december 2016.

Deltagere fra Rødovre Kommune:

Erik Nielsen, borgmester

Mogens Brauer, formand for grundejerforeningen Nygård

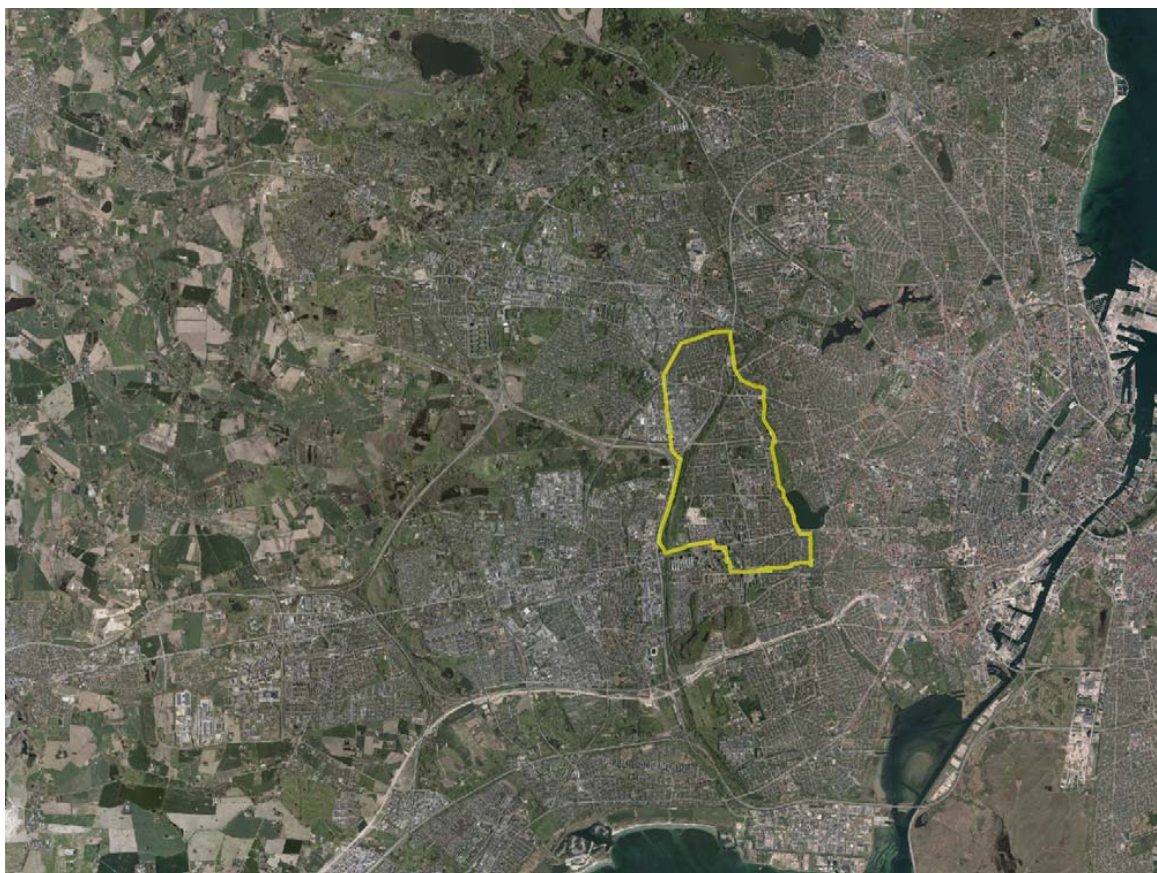
Mette Swain, formand for grundejerforeningen Hjortevænget

Per Ullerichs, kommunaldirektør

Michael Trøjborg Thomsen, stabschef

Rødovre Kommune

Rødovre er et tæt byområde vest for København og den tredje tættest befolkede kommune i Danmark (efter Frederiksberg og København).



Her ligger Rødovre Kommune

Trafikstøj fra Motorring 3

Flere tusinde borgere er hver dag plaget af trafikstøj fra Motorring 3 (M3), som løber gennem Rødovre. M3 er den næstmest trafikerede motorvej i hele landet.

Trafikstøj er som bekendt skadeligt. Ifølge Verdenssundhedsorganisationen WHO, kan trafikstøj medføre gener og helbredseffekter som kommunikationsbesvær, hovedpine, søvnbesvær, stress, forøget blodtryk, forøget risiko for hjertesygdomme og hormonelle påvirkninger. Hvert år dør flere hundrede danskere for tidligt på grund af udsættelse for vejstøj.

Støjafskærmning mangler

Der mangler støjafskærmning på en del af M3. Støjen i området er op til 73 dB.

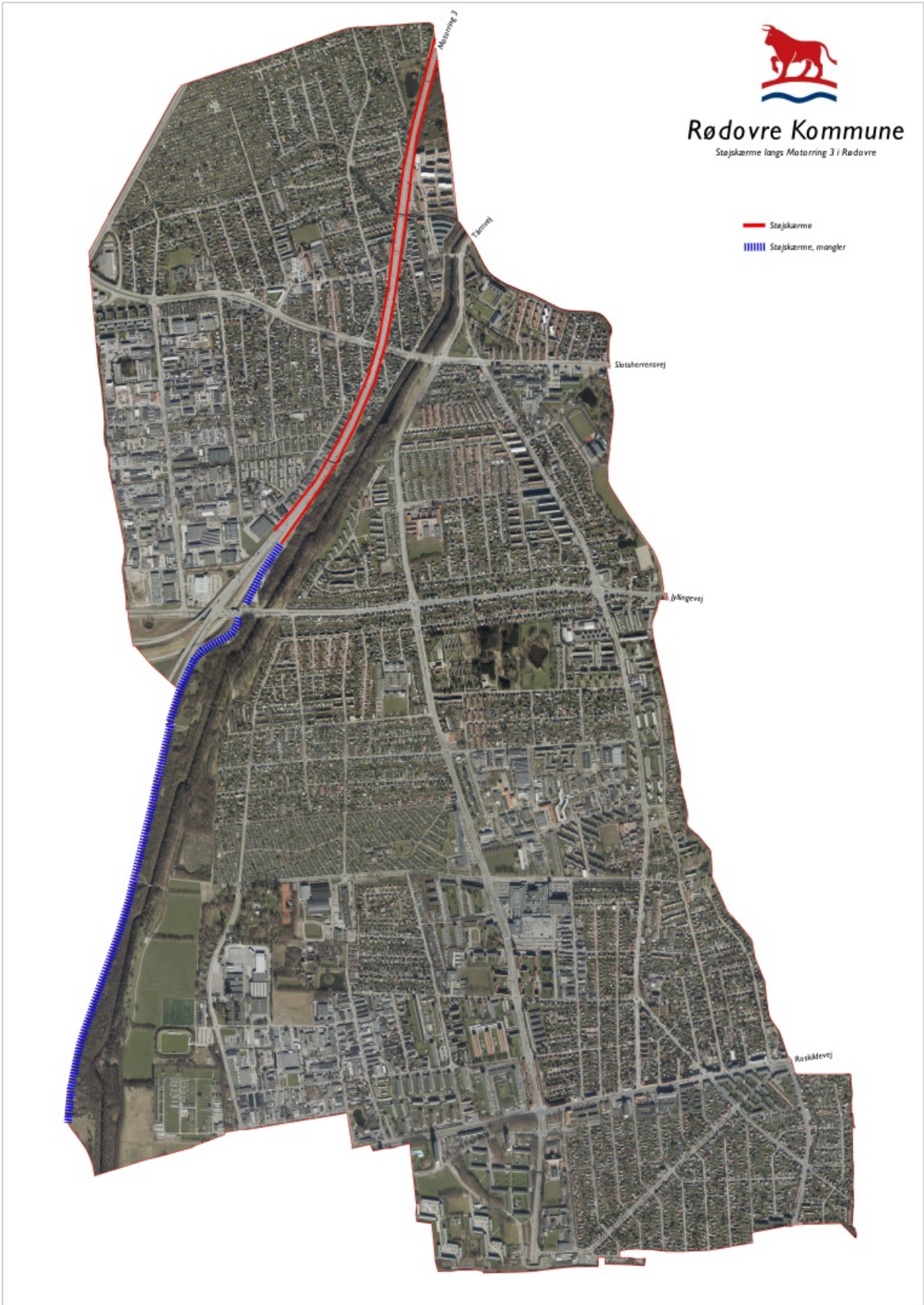
Det betyder, at 2662 borgere i Rødovre i dag er plaget af støj fra M3. Støjen i området er langt over den vejledende grænseværdi for vejtrafikstøj ved boliger (Lden 58 dB).

Den manglende støjskærm betyder også, at Vestvolden ligger i massiv støj. Det er Københavns gamle befæstning og et historisk naturområde, der også rummer Oplevelsescenter Vestvolden. Det er det eneste større sammenhængende grønne område i hele Rødovre.

Der er i øvrigt opført støjskærme ved M3 langs Kagsmosen og diverse kolonihaver (længere mod nord) af hensyn til de rekreative interesser (som en del af L214: *Lov om udbygning af Motorring 3 mellem Jægersborg og Holbækmotorvejen*, 2003).



Eksempel på byområde øst for M3, der er plaget af støjen



Kortet viser eksisterende og manglende støjskærme

Udvidelse af M3: støjen er blevet værre

I forbindelse med udvidelsen af M3 i 2005-2008 var et af de fire overordnede mål: ”ingen utilfredse naboer” (Vejdirektoratet: *Motorring 3 – en moderne bymotorvej*, 2008, s. 45). Det står i skærende kontrast til de samstemmende meldinger fra borgere og grundejere i området: De plages mere og mere af støjen fra M3.

Støjen er da også steget betragteligt siden udvidelsen af motorvejen fra fire til seks spor. Alene de sidste fem år er trafikken på den strækning, hvor der ikke er støjskærm, steget fra 80.000 til 110.000 døgnbilister (Vejdirektoratets trafiktal). Effekten af den støjdæmpende asfalt er delvist reduceret. Vejdirektoratet vurderer, at støjen på strækningen er steget med 4 dB siden motorvejsudbygningen (svar fra Transport- og Bygningsministeriet, spørgsmål nr. 663, 30. september 2016).

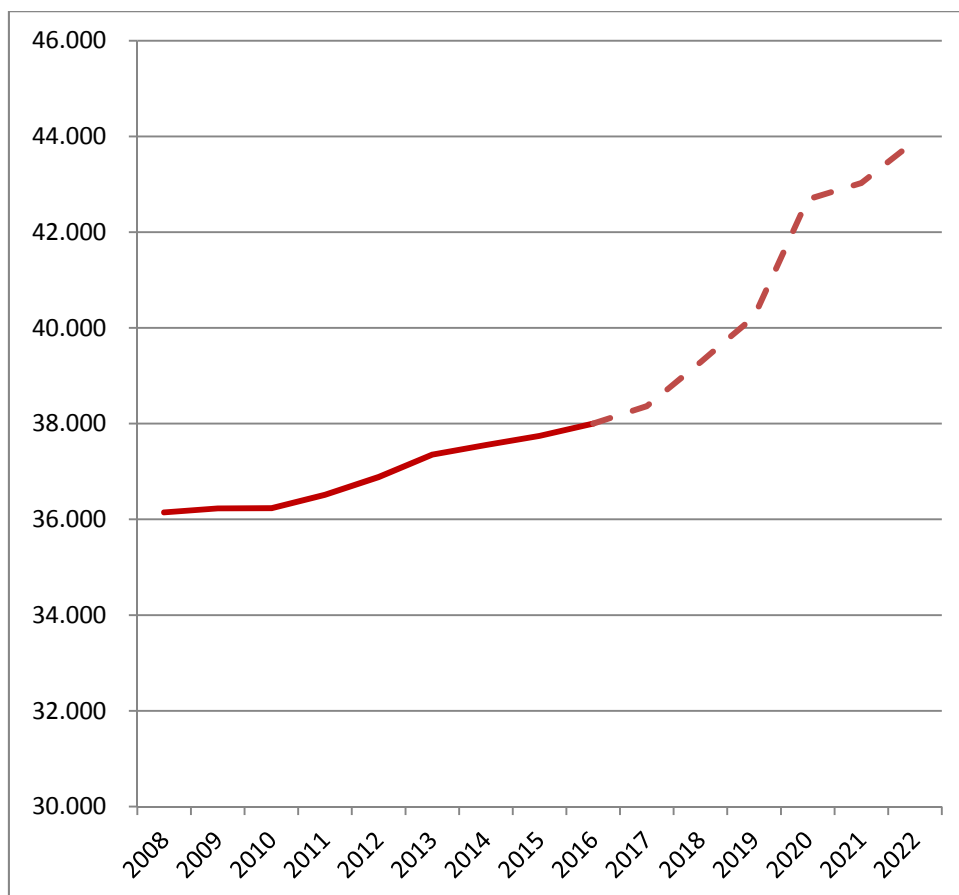
En forøgelse med 3 dB svarer som bekendt til en fordobling af lydenergien.

Dertil kommer følgende ændrede forhold:

- I forbindelse med udvidelsen af M3 er der blevet etableret nye til- og frakørselsramper (som det sidste af udbygningen af M3). Det betyder, at støjkilden har ændret sig, bl.a. er der kommet en ny rampe oppe i flere meters højde. Mange borgere oplever derfor støjen som forværret. Forbindelsen mellem M3 og Frederikssundmotorvejen er Danmarks største motorvejskryds - og der er ingen støjskærm.
- Vindstyrken og -retningen har stor betydning for støjgenerne i området. Da vestenvinden som bekendt er den fremherskende vindretning i Danmark betyder det, at støjen generelt er værre i Rødovre mod øst end f.eks. i Glostrup mod vest.
- I forbindelse med udvidelsen af M3 blev der etableret en støjvold på vestsiden af motorvejen (mod Glostrup). Den bidrager yderligere til, at støjen bliver reflekteret mod øst og ind over Rødovre, hvor der ikke er støjafskærmning.

Støjen stiger endnu mere

Rødovre er en af de kommuner i landet, der vækster mest. Markant flere indbyggere vil medføre mere trafikstøj. Det forventes, at der alene i det nye byområde Irmabyen flytter mere end 3000 nye indbyggere ind de næste par år. I forbindelse med Irmabyen har Rødovre Kommune i øvrigt selv taget hensyn til støjen og krævet, at der lokalt bliver etableret støjafskærmning som en del af projektet.



Forventet befolkningsudvikling i Rødovre 2008-2022

Den støjdæpende asfalt mister i løbet af få år sin effekt. Det vil forøge støjen yderligere. Den generelle effekt af støjdæpende asfalt er mellem 4 og 7 dB.

Dertil kommer Vejdirektoratets analyse af muligheden for at øge kapaciteten på M3 ved at tillade kørsel i nødsporet. Hvis det sker, bliver støjgenerne for borgerne i området yderligere forøget.

Opsummering

Støjen er altså steget voldsomt siden udvidelsen af M3 i 2008. Mere end 2600 borgere i Rødovre lever dagligt i støj fra motorvejen, fordi der ikke er støjafskærmning. Støjen stiger i de kommende år. Endnu flere borgere vil inden for få år blive ramt af højere støj i området.

Løsningen er en støjskærm

En støjskærm er den eneste form for støjdemping, der beholder sin effekt, selvom trafikken stiger, og asfalten mister sin støjdæpende virkning. En støjskærm vil reducere støjen i området med op til 7 dB. Det vil gøre den fredede Vestvold til et attraktivt, grønt område, og det vil hjælpe mere end 2600 borgere, der hver dag er generet af støjen.



En støjskærm vil reducere støjen med op til 7 dB i det brune område. Kilde: beregninger fra Rambøll og Rødovre Kommune

Den manglende støjskærm er et hængeparti fra udvidelsen af M3. Rødovre Kommune anser ikke arbejdet for færdiggjort, og naboerne er ikke tilfredse, før støjskærmen er en realitet.

Det er Rødovre Kommunes opfattelse, at staten og Folketinget som ansvarlig for motorvejen må gøre, hvad man kan, for at reducere den voldsomme støj i området.

Folketinget bevilgede i 2010 10 mio.kr. til "en første del af en støjskærm". Den blev i 2013 opført fra Hvidsværmerbroen til lige nord for Jyllingevej. De seneste år er støjen fra M3 som beskrevet blevet forværret markant i området, og tiden er derfor nu inde til at tage det næste, nødvendige skridt.

Økonomi

Der mangler støjskærm på i alt yderligere 3500 meter af M3, inkl. støjsikring af den højtliggende rampe ved motorvejskrydset mellem M3 og Frederikssundmotorvejen. Den anslåede pris er ca. 60 mio.kr. Det omfatter hele strækningen fra lige nord for Jyllingevej til Roskildevej (i Brøndby Kommune).

Hvis man udelukkende ønsker at prioritere støjsikring af de største og mest belastede boligområder, er der tale om en strækning på ca. 3150 meter, inkl. den højtliggende rampe, svarende til 54 mio.kr.