

# Rapport Serviceeftersyn af regler for skilte i det åbne land

Bedre mulighed for skilte til lokale erhverv og turistattraktioner i  
landdistrikterne

August 2017



# Indhold

Resuméer af rapporten "Serviceeftersyn af regler for skiltning i det åbne land" .....	3
<i>Resumé vedrørende punkt A):</i> .....	3
<i>Resumé vedrørende punkt B):</i> .....	9
I. Indledning .....	12
II. Formålet med serviceeftersynet .....	13
III. Gældende regler om skiltning i det åbne land .....	13
<i>I. Vejloven, færdselslov og bekendtgørelser om vejafmærkning</i> .....	13
<i>II. Naturbeskyttelsesloven – gældende regler</i> .....	14
IV. Beskrivelse af mulighederne for at opsætte flere skilte .....	16
<i>I. Vejafmærkningsbekendtgørelser</i> .....	16
<i>Tidsplan for ikrafttræden</i> .....	28
<i>Ny permanent ordning for de brune turistoplysningstavler langs motorveje</i> .....	28
<i>II. Naturbeskyttelsesloven - ændring af reglerne</i> .....	30
V. Indstilling .....	39
Arbejdsgruppens indstilling.....	39

## Resumé af rapporten "Serviceeftersyn af regler for skiltning i det åbne land"

Et serviceeftersyn af reglerne for skiltning i det åbne land var et af initiativerne i regeringsudspillet, "Udspil om vækst og udvikling i hele Danmark".

*"Med bedre skiltning bliver det nemmere at finde vej til lokale erhverv og turistattraktioner som overnatningsmål, spisesteder, naturområder, badestrande, golfbaner og lokale eller nationale seværdigheder. Dermed vil det blive lettere for lokale erhverv og turistmål at tiltrække besøgende, og det vil understøtte mulighederne for udvikling i landdistrikterne".*

Denne rapport præsenterer en gennemgang af projektet om serviceeftersynet af reglerne for skiltning i det åbne land herunder konkrete forslag til lempeligere regler og konsekvenserne ved ændringsforslagene om:

- A) Almindelig servicevejvisning og særlig servicevejvisning, hvor erhverv og turistmål er beliggende i det åbne land dvs. uden for tættere bebygget område afmærket med færdselstavle E 55 tættere bebygget område.
- B) Opsætning af mindre oplysningsskilte, dvs. skilte i erhvervsområder og reklamer på idrætsanlæg m.v. i det åbne land.

Serviceeftersynet sker som et led i at fremme vækst og udvikling i hele Danmark. Det vedrører bedre skiltning til lokale erhverv og turistattraktioner som overnatningsmål, spisesteder, naturområder, badestrande, golfbaner og lokale eller nationale seværdigheder.

### Resumé vedrørende punkt A):

Rapportens formål er at tilskynde til kvalificerede forslag til at få bedre mulighed for skiltning til lokale erhverv og turistattraktioner i landdistrikterne.

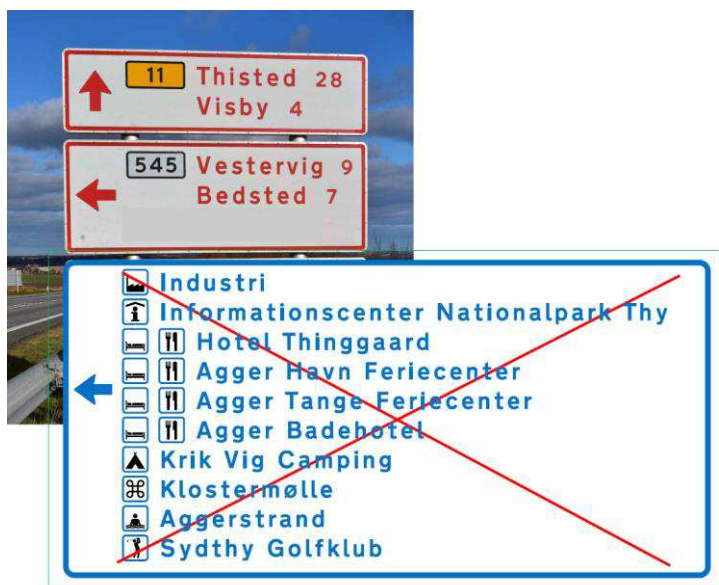
Målgruppen er dels de enkelte erhverv og turistmål beliggende i landdistrikterne, dels de kommunale vejmyndigheder og den statslige vejmyndighed på landsplan.

Rapporten præsenterer på den baggrund et nyt forslag. I forslaget er der taget to hensyn:

- Det ene hensyn er at kunne skilte med så mange virksomhedsnavne som muligt,
- Det andet hensyn er til trafikikkerheden, så der ikke kommer så mange informationer, at trafikanterne ikke vil kunne nå at læse og forholde sig til dem.

Forslaget er vist i nedenstående eksempler.

- Der bliver mulighed for at vejvise til servicemål med fuldt virksomhedsnavn på tabelvejvisere.
- Hvis der er flere geografiske navne og virksomhedsnavne end 4 på tabelvejvisere, så skiltes der kun med symboler for virksomhedstypen.



På tabelvejviserne herover kan der vises geografiske navne og virksomhedsnavne med symbol. Op til i alt 4. Er der flere end 4 geografiske navne og virksomhedsnavne, så vises kun de geografiske navne. I stedet for virksomhedsnavne opsættes en række symboler for de enkelte typer af virksomheder eller attraktioner, som vist herunder på pilevejvisere.



- Der bliver mulighed for at vejvise til servicemål med fuldt virksomhedsnavn på pilevejvisere.
- Hvis der er flere geografiske navne og virksomhedsnavne end 4 på pilevejvisere, så skiltes der kun med geografiske navne og med symboler for virksomhedstypen.



På pilvejviserne herover kan der vises geografiske navne og virksomhedsnavne med symbol. Op til i alt 4. Er der flere end 4 geografiske navne og virksomhedsnavne, så vises kun de geografiske navne. I stedet for virksomhedsnavne opsættes en række symboler for de enkelte typer af virksomheder eller attraktioner. Eksempel på forslaget.

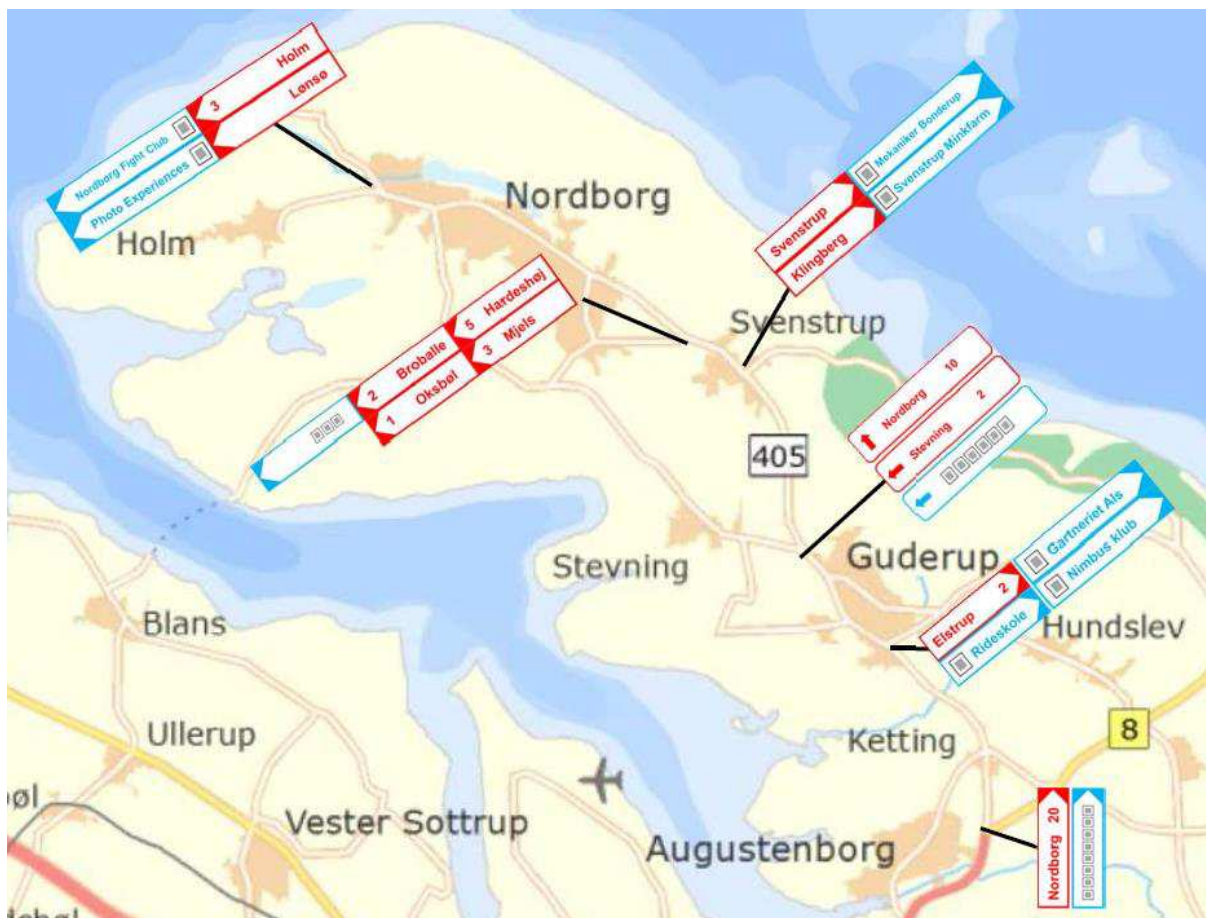


På pilvejviserne herover kan der vises geografiske navne og virksomhedsnavne med symbol. Op til i alt 4. Eksempel på forslaget



Eksemplet herover viser mange flere navne på pilvejvisere, end trafikanten kan nå at læse.





Eksempel på forslaget er vist herover.

Såvel begge hensyn, som baggrunden for hensynene indgår i de vigtigste konklusioner nedenfor.

Rapportens analysedel munder ud i et billede af forslagets omfang, og er et kvalificeret skøn over de konkrete ændringer samt tidshorizonten for gennemførelsen af de nye lempeligere regler for skiltningen. Følgende parametre indgår i overvejelserne:

- Forenkling af reglerne, herunder klare kriterier for prioritering af mål
- Ens vilkår mht. at alle virksomheder i udgangspunktet som minimum kan få symbol for virksomhedstype og at der ikke bliver bedre muligheder for nogle virksomheder end for andre i et lokalområde
- Større mulighed for kommerciel skiltning
- Trafiksikkerhed både i forhold til omfang, placering og udformning af skiltning
- Finansiering ved egenbetaling.

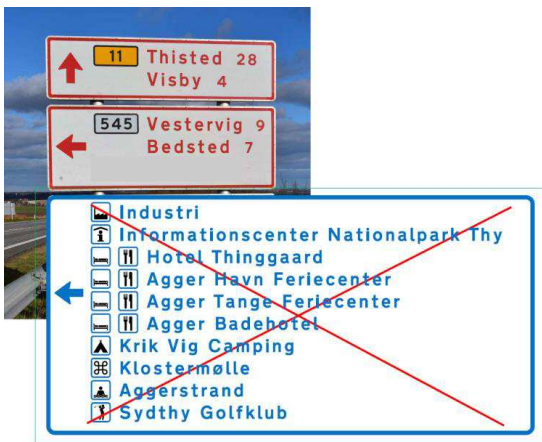
Desuden indgår den parameter, at det er de enkelte vejmyndigheder, der træffer beslutningen og skal godkende opsætningen af flere skilte.

**Fælles for begge hensyn og de nye lempeligere regler er:**

- Servicevejvisning til de omtalte servicemål vil fremover være begrundet i de kommercielle hensyn, fordi erhverv, turisme og andre servicemål får bedre mulighed for at reklamere, dog vil der i de vej-kryds med flere end 4 mål ikke være mulighed for at få vist virksomhedsnavne.
- Der bliver mulighed for at få opsat skilte fra mere trafikerede veje, end der er mulighed for i dag.
- Hvor en rutenummeret vej ender blindt, bliver der mulighed for at skilte fra en mere trafikeret vej.
- Der bliver mulighed for at skilte fra to veje, hvis servicemålet ligger med lige lang afstand inden for to kilometer.
- Virksomhedstypen vises med servicesymbol på skiltet f.eks. en kniv og gaffel for restaurant.
- Farven for skilte til den særlige servicevejvisning ændres til hvid-blå, så der er ens farve og symbol
- Der bør udvikles flere nye symboler for virksomhedstyper.
- Der laves en begrænsning på op til 4 vejvisningsmål, som er inklusive den geografiske vejvisning
- Hvis der er flere geografiske navne og virksomhedsnavne end 4 på tabelvejvisere, så skiltes der kun med symboler for virksomhedstypen.
- Hvis der er flere geografiske navne og virksomhedsnavne end 4 på pilvejvisere, så skiltes der kun med symboler for virksomhedstypen.
- Trafiksikkerheden skal vurderes konkret, inden der opsættes flere end 4 vejvisningsmål dvs. flere symboler for virksomhedstyper.
- I den enkelte vejmyndigheds vurdering kan indgå prioritering og udvælgelse af servicemål i det enkelte vejkryds. Det gælder uanset antallet af vejvisningsmål. Der gives på den måde en mulighed for at træffe konkrete valg af servicemål, under hensyntagen til, at der som udgangspunkt kan ske servicevejvisning, medmindre der er tale om virksomhed, der understøtter retsstridige formål, er åbenlyst anstødelig eller hvor andre helt særlige omstændigheder taler imod.
- Der laves en overgangsordning om, at alle omtalte eksisterende serviceskilte, der er opsat langs vejene, skal justeres ind efter den valgte model. Dette sker, når de eksisterende skilte er nedslidte, eller der laves vejregulering, hvor de skal flyttes, eller der af andre grunde skal foretages en myndighedsbehandling.
- De kommunale og statslige vejmyndigheder træffer beslutning om opsætning af flere skilte.
- Den kommercielle skiltning finansieres ved egenbetaling. Vejmyndigheden kan opkræve betaling for administration herunder omkostninger ved ansøgning, rykkergebyr og betaling for godkendelse af nye symboler. Det samme gør sig gældende for omkostninger til etablering, nedtagning, drift og vedligeholdelse.
- Ordningen om egenbetaling vil også skulle gælde for de virksomheder, der allerede har en skiltning stående ved vejen. Det vil sige, at ordningen vil være gældende for alle kommercielle skiltninger, når bekendtgørelsen træder i kraft. Det betyder bl.a., at når eksisterende skilte beskadiges ved påkørsel, så finansieres nye skilte ved egenbetaling.
- Den første virksomhed betaler for udvikling og design af nyt symbol til den konkrete virksomheds-type.

**De to hensyn:**

- Trafiksikkerheden og behovet for at kunne læse skiltene betyder, at ikke alle kan få skilte med virksomhedsnavn, fordi virksomhedsnavne fylder meget. Det betyder, at omfanget af skilte vil blive meget omfattende. Trafiksikkerheden kan kun tilgodeses ved, at vejmyndigheden for det enkelte vejkryds vurderer hvor mange geografiske mål og servicemål, der kan medtages. I et kompliceret vejkryds, hvor trafikanterne bruger megen tid på at finde vej vil det være problematisk at opsætte mange mål på tavlerne, da trafikanterne ikke har den fornødne tid til at læse disse.



På billedet herover vises med rødt kryds over de kommercielle servicemål, som ikke vil kunne medtages, fordi trafikikkerheden ønskes tilgodeset.

- En måde at tage hensyn til trafikikkerheden på er ved kun at vise servicesymbol uden virksomhedsnavn. Det betyder samtidig, at alle kan få mulighed for skiltning.



På billedet herover vises skiltningen uden virksomhedsnavne, hvor alle kommercielle servicemål kan medtages på skiltningen. Der vises kun symboler for virksomhedstypen.

I bilag A er vist de ændringer, der omhandler skiltning med symbol samt virksomhedsnavne og kun symbol vedrørende punkt A. Desuden er vist de måltyper, hvor der ikke sker ændringer i forbindelse med serviceeftersynet.

### **Verdensarvsmonument, naturparker, nationale- og lokale seværdigheder**

For de seværdigheder, der er udpeget til at få turistoplysningstavle på motorvejen, bliver det muligt at få opfølgende skiltning med almindelig servicevejvisning fra rampekrydset på den skærende vej og frem til servicemålet. UNESCO verdensarvsmonument, naturparker, nationale- og lokale seværdigheder, der får tildelt denne vejvisning, vil fortsat blive vist på skiltningen. Dog kan det være nødvendigt at vise symbol alene pga. begrænsningen i at have for mange informationer i samme vejkryds.

### **Virksomhedstyper, der særligt er vurderet i serviceeftersynet, men som ikke får bedre skiltning:**

- Skiltning på motorveje til kommercielle el-lade steder uden for motorvejnettet
- Skiltning på motorveje til færger, som ikke er trafikalt begrundet
- Skiltning med turistoplysningstavler på motortrafikveje mht. brune turistkilte



Begrundelsen for, at de nævnte servicemål ikke er indstillet til at få bedre skiltning er, at en sådan skiltning kan begrænse mulighederne for de mindre erhverv og turistmål i at kunne opnå mere skiltning i landdistrikterne fra de rutenummerede veje.

#### **Den nye ordning for de brune turistoplysningstavler**

Den nye ordning er koordineret med serviceeftersynet og ændringsforslagene og er omtalt i rapporten.

#### **Den nye ordning med kommercielle servicesymboler hhv. for tankanlæg og restaurant, der kan opsættes på en undertavle til transportcentre**

Den nye ordning er koordineret med serviceeftersynet og er omtalt i rapporten.

#### **Tidsplan for ikrafttræden**

Gennemførelsen af ændringsbekendtgørelserne for vejafmærkning forventes at være muligt, så en ny ordning kan træde i kraft 1. januar 2018. Dermed vil der være tid til ændringer af bekendtgørelser, høringsperiode og klargøring til offentliggørelse.

#### **Resumé vedrørende punkt B).**

Formålet med ændringer af reglerne for reklameskiltning i det åbne land har været at give videre mulighed for reklame for erhverv- og særlige arrangementer, mens det overordnede formål med at beskytte det åbne land mod reklame i det væsentligste tilgodeses.

På den baggrund er der formuleret forslag til mulige ændringer af naturbeskyttelseslovens § 21.

#### **Forslag 1:**

#### **Forbuddet i nbl § 21 ophæves i en zone på 30 m om visse bymæssige bebyggelser for skiltning til lokale virksomheder i byen**

Forslag 1 går ud på, at der skal være mulighed for at placere skilte til lokale erhverv i byen, f.eks. en købmand eller en kro (spisested, overnatning) i en 30 m zone omkring små og mindre byer, f.eks. byer på 1.000 eller op til 1.500 indbyggere. 30 m zonen skal udmåles fra grænsen for haver, f.eks. hæk eller hegn knyttet til den bymæssige bebyggelse. Forbuddet videreføres i øvrigt i det åbne land.

Forslaget forbeholdes mindre byer, hvor det vurderes, at der er et særligt behov for lokale virksomheder for at kunne gøre opmærksom på virksomhedens placering i byen. Forslaget skal ikke omfatte virksomheder mv., der ligger uden for byen eller i andre byer.

Der fastsættes krav til nærmere udformning af skiltene, herunder forbud mod billboards og skilte med lys, bevægelse mv.

Endvidere kan det overvejes at supplere forslag 1 med en mulighed for, at miljø- og fødevarerministeren (delegeret til Styrelsen for Vand- og Naturforvaltning) i helt ekstraordinære tilfælde skal kunne meddele dispensation til, at en virksomhed skal kunne opsætte et skilt ved en anden by, end der hvor virksomheden er beliggende, fordi særlige tilkørselsforhold eller andre helt særlige lokale forhold ved virksomheden fratager virksomheden mulighed for at opsætte et skilt.

#### **Forslag 2**

#### **Forbuddet mod opsætning af reklamer mv. skal ikke gælde i områder, der i vedtagne kommuneplanrammer er udlagt til erhvervsområder men endnu ikke lokalplanlagt, når der er tale om skilte om salg af erhvervsgrunde og erhvervsudvikling**

Forslag 2 går ud på, at forbuddet ikke skal gælde i områder, der i vedtagne kommuneplanrammer er udlagt til erhvervsområder, men endnu ikke lokalplanlagt, når der er tale om skilte om salg af erhvervsgrunde og erhvervsudvikling. Skiltene må ikke indeholde andre reklamer.

Forslag 2 giver mulighed for, at kommunen [eller ejeren] kan opsætte et skilt om den planlagte anvendelse til erhvervsområde og for salg af erhvervsgrunde inden for området. Der fastsættes krav til antal og placering af skilte på arealet.

### **Forslag 3**

#### **Justering af undtagelsen i § 21, stk. 2, nr. 5, for virksomhedsreklamer**

Forslag 3 går ud på at fjerne kravet om, at skiltet ikke må kunne ses over store afstande. Kravet om, at skilte ikke må virke dominerende i landskabet, fastholdes af hensyn til landskabet, men således at forbuddet mod dominerende primært skal angå belysning, oplysning og lignede – og i mindre grad størrelse.

### **Forslag 4**

#### **Lejlighedsskiltning til lokale arrangementer**

Forslag 4 skal give flere muligheder for at opsætte private og offentlige lejlighedsskilte, dvs. skilte for kommende private og offentlige arrangementer, der skal foregå i lokalområdet, også uden for byerne.

Forslaget giver mulighed for at placere et sådant lejlighedsskilt ved indkørslen til byer og bymæssige bebyggelser, dvs. både større eller mindre byer og bysamfund, op til 30 m fra bebyggelsesgrænsen beregnet fra hæk eller hegn om haver.

Der kan opsættes lejlighedsskilt inden for en radius af 5 km fra adressen, hvor arrangementet afholdes.

Forslag 4 skal endvidere give mulighed for helt kortvarigt at opsætte et skilt om små enkeltstående arrangementer i det åbne land, f.eks. ”åben gård”-arrangement, høstmarked og lignende på selve ejendommen. Skiltet skal placeres på ejendommen ved indkørslen eller adgangsvejen til ejendommen og kan opstilles i forbindelse med arrangementet.

### **Forslag 5**

#### **Lejlighedsskiltning til større arrangementer i det åbne land**

Forslag 5A går ud på, at det skal være muligt at opsætte lejlighedsskilt på landet i det åbne land til arrangementer af en vis størrelse, dvs. cirkus, større dyrskuer, større koncerter eller lignende, der skal foregå i det åbne land. Skiltet skal kunne placeres på stedet, hvor aktiviteten skal finde sted, og hvor det kan ses fra indfaldsvej/adgangsvej eller ved hovedvej, der passerer arealet.

Der fastsættes krav om, at skilte kan sættes op tidligst 14 dage før arrangementet og skal tages ned senest en uge efter.

Forslag 5B går ud på, at der skal være mulighed for at opsætte lejlighedsskilte til større arrangementer som større dyrskuer, større koncerter og loppemarkeder, der foregår op til 20-30 km væk fra skiltet. Skiltene skal kunne placeres ved indfaldsvejen til byer og bymæssige bebyggelser, dvs. både større eller

mindre byer og bysamfund, i en zone på op til 30 m fra bebyggelsesgrænsen beregnet fra hæk eller hegn om haver.

### **Forslag 6**

#### **Reklameskilte for sæsonbetinget salg af frugt, grøntsager og juletræer fra ejendommen i sæsonen**

Forslag 6 vedrører virksomheder, der sælger sæsonbetingede varer, der produceres på ejendommen, som f.eks. kartofler, jordbær og juletræer.

Forslaget skal give mulighed for – som hidtil - at placere et mindre oplysningskilt ved indkørslen til virksomheden, og hvis indkørslen støder ud i en privat fællesvej, ved vejens udmunding i nærmeste større vej som hidtil, men således at kravene til mindre oplysningsskilte lempes, så skilte kan være større og med større logo.

Forslag 6 skal endvidere give mulighed for at placere et egentligt salgsskilt ved adgangsvejen, ved en nærliggende anden sidevej eller der kan opsættes et varselsskilt 100 m før indkørslen, forudsat jorden tilhører ejendommen, hvorfra produkterne dyrkes og sælges. De foreslåede skilte skal gælde for ejendommens egne produkter og må opsættes i sæsonen, hvor salget sker.

### **Forslag 7**

#### **Færre restriktioner i forhold til de gældende regler**

De gældende regler om krav til udformning af skilte forenkles.

### **Forslag 8**

#### **Modernisering af bestemmelserne i § 21**

Opdatering og modernisering af sprogbrugen i den gældende § 21.

## I. Indledning

Et serviceeftersyn af reglerne for skiltning i det åbne land var et af initiativerne i regeringsudspillet, ”Udspil om vækst og udvikling i hele Danmark”.

*”Med bedre skiltning bliver det nemmere at finde vej til lokale erhverv og turistattraktioner som overnatningsmål, spisesteder, naturområder, badestrande, golfbaner og lokale eller nationale seværdigheder. Dermed vil det blive lettere for lokale erhverv og turistmål at tiltrække besøgende, og det vil understøtte mulighederne for udvikling i landdistrikterne”.*

På baggrund af kommissorium af den 3. maj 2016 er der udarbejdet forslag til ændring af eksisterende regler og vejledning.

For opgaven med udarbejdelsen af ændringsforslag til bedre skiltning var nedsat en arbejdsgruppe bestående af:

Transport-, Bygnings- og Boligministeriet, departementet, kontorchef Mikkel Sune Smith og fuldmægtig Clara-Sofie Rolighed Iversen.

Miljø- og Fødevarerministeriet, kontorchef Charlotte Brøndum.

Naturstyrelsen, kontorchef Mikkel Friberg og specialkonsulent Lissi Mørch.

Erhvervs- og Vækstministeriet, kontorchef Kasper Søgaard og chefkonsulent Niels-Henrik Larsen.

Vejdirektoratet, afdelingsleder Per Antvorskov, chefjurist Louise Heilberg og projektleder Pia Brix.

Arbejdsgruppen har den 1. juli 2016 afrapporteret med forslag til transport- og bygningsministeren og miljø- og fødevarerministeren.

Konkret omhandler dette projekt serviceeftersyn af reglerne for skiltning med:

- A) Almindelig servicevejvisning og særlig servicevejvisning, hvor erhverv og turistmål er beliggende i det åbne land dvs. uden for tættere bebygget område afmærket med færdselstavle E 55 *tættere bebygget område*.
- B) Opsætning af mindre oplysningsskilte, dvs. skilte i erhvervsområder og reklamer på idrætsanlæg m.v. i det åbne land.

Væsentlige interessenter er kommunale og statslige myndigheder.

## II. Formålet med serviceeftersynet

Formålet med serviceeftersynet er at sikre, at der fremover bliver bedre mulighed for at skilte til lokale erhverv og turistattraktioner i landdistrikterne.

## III. Gældende regler om skiltning i det åbne land

### I. Vejloven, færdselslov og bekendtgørelser om vejafmærkning

Med hjemmel i færdselsloven, lov om offentlige veje og lov om private fællesveje fastsættes almindelige bestemmelser om vejafmærkning. De bestemmelser er fastsat i bekendtgørelse om vejafmærkning og bekendtgørelse om anvendelse af vejafmærkning.

Ændringsforslagene om reglerne for skiltning i det åbne land, om almindelige servicevejvisning og særlig servicevejvisning giver ikke anledning til ændringer i hhv. færdselsloven, lov om offentlige veje og lov om private fællesveje.

Det vil derfor kun have betydning for ændringer i de nævnte bekendtgørelser om vejafmærkning. Det vedrører almindelig servicevejvisning og særlig servicevejvisning, hvor erhverv og turistmål er beliggende i det åbne land, dvs. uden for tættere bebygget område afmærket med færdselstavle *E 55 tættere bebygget område*. Der laves forslag til en tilpasning af reglerne i anvendelsesbekendtgørelse om vejafmærkning i kapitel 1, 9, 10, 12 og 13 samt bekendtgørelse om vejafmærkning kapitel 3.

Helt konkret indebærer ændringsforslagene en forenkling og tilpasning af reglerne vedrørende disse typer af erhverv og servicemål; lokale seværdigheder, spisested, golfbane, fiskesø, badested, kirke og private virksomheder f.eks. tømrer. I bilag A er vist de ændringer, der beskrives for at tilgodese de to hovedhensyn. Det ene hensyn er at kunne skilte med så mange virksomhedsnavne som muligt. Det andet hensyn er til trafikikkerheden, så der ikke kommer så mange informationer, at trafikanterne ikke vil kunne nå at læse og forholde sig til dem.

I grove træk vil det for de almindelige veje bl.a. komme til at berøre de gældende bestemmelser om, hvorfra skiltning fra nærmeste større vej kan opsættes, eventuelt navn på virksomheder eller virksomhedstyper og en forenkling af udformning og farverne på visse skilte samt nye bestemmelser for opfølgende skiltning for de brune turistoplysningstavler. Der gives mulighed for, at den kommercielle skiltning finansieres ved egenbetaling af den enkelte virksomhed.

For motorveje vil bestemmelser om servicevejvisning blive berørt for så vidt angår skiltning til transportcentre. Skiltningen finansieres ved egenbetaling af den enkelte virksomhed.

For de mål, der opnår brun turistoplysningstavle på motorveje, vil der skulle laves nye bestemmelser om skiltning på de almindelige veje.

De gældende bestemmelser om almindelig servicevejvisning hhv. på almindelige veje og motorveje er ikke baseret på egenbetaling til skiltning. Derfor vil der skulle laves nye bestemmelser på dette område.



## II. Naturbeskyttelsesloven – gældende regler

### 1. Forbud mod opsætning af reklameskilte mv. i det åbne land

Der må ikke anbringes ”plakater, afbildninger, fritstående skilte og andre indretninger i reklame- og propagandaøjemed” i det åbne land. Det følger af naturbeskyttelseslovens § 21, stk. 1. Der kan ikke dispenseres fra forbuddet, bortset fra dispensation til skiltning på idrætsanlæg i det åbne land.

Forbuddet mod opsætning af reklame- og propagandaskilte mv. som f.eks. billboards, flag, plakater, skilte og andre indretninger, gælder ikke inde i byerne og tilsvarende områder med bymæssig bebyggelse, men gælder i ”det åbne land” både i byzone, sommerhusområder og i landzone.

Formålet med naturbeskyttelseslovens forbud mod at opsætte reklame- og propagandaskilte i det åbne land er at undgå, at der spredes flere og store skilte i strid med naturbeskyttelseslovens formål om at beskytte de landskabelige, naturbeskyttelsesmæssige og kulturhistoriske værdier. Det danske landskab i det åbne land har derfor hidtil været friholdt for private reklameskilte mv.

Loven fastsætter nogle undtagelser fra forbuddet, jf. § 21, stk. 2, for

1. virksomhedsreklamer, der anbringes i umiddelbar tilknytning til virksomheden, når de ikke virker dominerende i landskabet og ikke er synlige over store afstande,
2. skiltning for virksomheder og for salg af erhvervsgrunde mv., der opstilles i et område, der i en lokalplan er udlagt som erhvervsområde, uanset at området ikke er udbygget,
3. trafikpropaganda,
4. valgplakater til visse valg og
5. mindre oplysningsskilte vedrørende næringsdrift eller virksomhed opsat på egen ejendom eller ved indkørsel til egen ejendom fra nærmeste offentlige vej eller private fællesvej.

Lovens undtagelse for **virksomhedsreklamer** giver virksomheder mulighed for at opsætte et skilt eller tilsvarende på ejendommen, der reklamerer for eller henleder opmærksomheden på den virksomhed, der udøves på den pågældende ejendom. Reklamen skal efter gældende regler anbringes i tilknytning til virksomhedens bygninger og skal overholde lovens krav til dens påvirkning af omgivelserne.

Hvad angår undtagelsen for skilte for salg af **erhvervsgrunde** og **mindre oplysningsskilte** til virksomheder i det åbne land fastsættes de nærmere regler om skiltes placering og udformning mv. af miljø- og fødevarerministeren, jf. nærmere nedenfor om bekendtgørelse om opsætning af mindre oplysningsskilte mv.

Særligt om lovens forbud mod propagandaskilte gælder undtagelser for opsætning af **valgplakater** og lignende i forbindelse med folketingsvalg og kommunale valg mv. og opsætning af det, der betegnes som **trafikpropagandaskilte**. Disse opsættes midlertidigt og vedrører ikke den konkrete ejendom, hvor de er placeret, og undtagelsen for disse skilte er hverken begrundet i vejvisning eller en virksomhed på ejendommen men i samfundsforhold.

Forbuddet i § 21 gælder både for skilte mv. i reklameøjemed, der opsættes permanent i det åbne land, og skilte, der opsættes kortvarigt, der kan betegnes som ”lejlighedsskiltning”, f.eks. skilte om kommende loppemarkeder, havnefester, byfester, udstillinger og koncerter eller andre arrangementer, der skal foregå i nærheden.

I modsætning til virksomhedsreklamer, der kan opsættes lovligt efter § 21, stk. 2, på virksomhedens egen grund i tilknytning til bygningerne, bliver ”lejlighedsskilte” ofte placeret på ”fremmed ejendom”,

f.eks. på en mark eller åbent areal eller – lovligt eller ulovligt - i vejsiden på statens eller kommunernes ejendom (vejareal) i vejsiden eller på lysmaster og lygtepæle.

Bestemmelsen i § 21 om reklamer i det åbne land er rettet mod skilte og plakater mv., som f.eks. en virksomhedsejer eller næringsdrivende selv har eller har fået produceret og ikke offentlige vejmyndigheds skilte om vejvisning og færdselsforhold.

De gældende regler om forbud mod opsætning af reklame- og propagandaskilte mv. i det åbne land er enkle og let administrerbare, da der ikke er dispensationsadgang, ansøgnings- eller anmeldeordninger og lignende. Myndighederne skal ved tilsyn og forespørgsler alene tage stilling til, om et privat skilt er eller vil blive placeret i ulovligt "det åbne land" eller lovligt i bymæssig bebyggelse.

Dog er begrebet "det åbne land" ikke entydigt, og vurderingen heraf kan være vanskelig i nogle tilfælde – ikke mindst for den enkelte borger - og nogle klagesager handler netop om dette. Tilsvarende forudsætter forbuddet mod "dominerende" virksomhedsreklamer eller at de ikke må være "synlige "over store afstande" en konkret vurdering i forhold til praksis.

Kommunerne er tilsynsmyndighed med overholdelsen af § 21, dog føres tilsynet af Vejdirektoratet på statsvejene. Kommunernes og Vejdirektoratets afgørelser i sager som tilsynsmyndighed kan ikke påklages til Natur- og Miljøklagenævnet. Efter nævnets praksis kan tilsynsafgørelser dog påklages for så vidt angår fortolkningen af lovgrundlaget, herunder om et konkret forhold er ulovligt, f.eks. om der i en konkret sag er tale om "det åbne land", om en virksomhedsreklame er "dominerende" eller er "synlig over store afstande".

Forbuddet har været gældende med ganske få ændringer siden naturfredningsloven fra 1937, men også loven fra 1917 indeholdt regler om reklameskilte.

## **2. Bekendtgørelse<sup>1</sup> om opsætning af mindre oplysningsskilte, skilte i erhvervsområder og reklamer på idrætsanlæg mv. i det åbne land**

Naturbeskyttelseslovens forbud mod opsætning af reklamer gælder overalt i det åbne land.

**Mindre oplysningsskilte.** Naturbeskyttelseslovens § 21 giver mulighed for at virksomheder – uanset forbuddet – kan opsætte skilte om virksomheden: 1) "virksomhedsreklame", der opsættes på eller i umiddelbar tilknytning til virksomhedens bygninger, med henblik på at henlede opmærksomheden på den virksomhed, der udøves på ejendommen, og 2) et "mindre oplysningsskilt" ved indkørslen til virksomheden samt, hvis den er beliggende ud til en lukket, privat fællesvej, ved dennes udmunding i anden vej.

Hjemmelen til at opstille mindre oplysningsskilte uden direkte tilknytning til bygningerne blev indsat i loven i 1992 for at understøtte virksomheder i landdistrikterne som for eksempel gårdbutikker.

Bekendtgørelse om opsætning af **mindre oplysningsskilte** m.m., jf. ovenfor, fastsætter nærmere regler om placering og udformning af mindre oplysningsskilte. Efter de gældende regler må "mindre oplysningsskilte" alene oplyse om virksomhedens navn, adresse og produktion.

**Lokalplanlagte erhvervsområder.** Naturbeskyttelseslovens § 21 giver mulighed for opsætning af skilte i lokalplanlagte erhvervsområder om erhvervsområdet og salg af erhvervsgrunde. Bekendtgørel-

---

<sup>1</sup> Miljøministeriets bekendtgørelse nr. 1328 af 11. december 2006 om opsætning af mindre oplysningsskilte, skilte i erhvervsområder og reklamer på idrætsanlæg mv

sen nærmere regler om skiltning **i lokalplanlagte erhvervsområder**, hvorefter der kan opsættes skilte i erhvervsområdet, uanset at området ikke er bebygget eller fuldt udbygget, dvs. at der i en år-række endnu er tale om det åbne land. Reglerne fremskynder dermed det tidspunkt, hvor der kan opsættes skilte. Bekendtgørelsen fastsætter krav til skiltenes størrelse, placering, udformning og indhold.

Bekendtgørelsen indeholder endvidere regler om opsætning af reklamer på idrætsanlæg mv i det åbne land, f.eks. på golfbaner.

## IV. Beskrivelse af mulighederne for at opsætte flere skilte

### I. Vejafmærkningsbekendtgørelser

1. Forslag om skiltning til servicemål med hvid-blå og sort-hvid skilte  
Der er lavet ét forslag til bedre skiltning for kommerciel skiltning dvs. den nuværende almindelig servicevejvisning og særlig servicevejvisning.

Forslaget indeholder to hensyn. Det ene hensyn er at kunne skilte med så mange virksomhedsnavne som muligt, dog med undtagelse af virksomhed, der understøtter retsstridige formål, er åbenlyst anstødelig eller hvor andre helt særlige omstændigheder taler imod, efter vejmyndighedens afgørelse. Det andet hensyn er til trafiksikkerheden, så der ikke kommer så mange informationer, at trafikanterne ikke vil kunne nå at læse og forholde sig til dem.

Formålet med forslaget er at give erhverv og servicemål bedre vilkår til at gøre opmærksom på sig selv overfor trafikanterne. Bedre skiltning kan være en mulighed for at fremme væksten i de lokale områder.

Den væsentlige forskel på de to hensyn er, om virksomhedsnavne kan medtages på skiltningen. Det er i det ene hensyn, at virksomhedsnavne indgår. Det hensyn vil i en del tilfælde betyde en meget omfattende skiltning, så ikke alle virksomhedsnavne kan medtages enten af trafiksikkerhedsmæssige grunde eller, fordi der ikke vil være plads til skiltningen i marken.

2. Analyse af konsekvenser og forslagernes nærmere indhold fremgår herunder.

### Introduktion

Med forslaget gives der bedre mulighed for at skilte til lokale erhverv og turistmål. Det kan være til overnatningsmål, spisesteder, naturområder, badestrande, golfbaner og lokale og nationale seværdigheder, som er beliggende i det åbne land langs de almindelige veje. For nogle mål bliver der mulighed for at skilte fra de mere trafikerede veje, mens andre mål vil få mulighed for at få virksomhedens navn på skiltet.

Formålet med forslaget er at give erhverv og servicemål bedre vilkår til at gøre opmærksom på sig selv overfor trafikanterne. Bedre skiltning kan være en mulighed for at fremme væksten i de lokale områder.

### Den nye model

Helt overordnet er der lagt op til yderligere skiltning for vise typer af lokale erhverv og turistmål med både virksomhedsnavn og en skiltning tættere på de større veje, end der er i dag, dog med undtagelse af virksomhed, der understøtter retsstridige formål, er åbenlyst anstødelig eller hvor andre helt særlige omstændigheder taler imod, efter vejmyndighedens afgørelse. Men ikke alle disse erhverv og turistmål kan få flere skilte, hvis den nye model vælges. Der er en begrænsning i antallet af navne, da de trafiksikkerhedsmæssige forhold ønskes tilgodeset, hvorfor det ikke kan garanteres, at der er plads til alle virksomhedsnavne. Dette er illustreret på billedet herunder, hvor der kun er plads til 4 mål.



På billedet herover er sat et rødt kryds over de, der ikke kan få virksomhedsnavne og servicesymboler, fordi der er flere end 4 mål.

Hovedindholdet i den nye model vedrører skiltning i åbent land og består af nye regler, der giver den enkelte vejmyndighed mulighed for at opsætte skilte til visse erhverv og turistmål tættere på de større veje, end der gøres i dag. Det gælder for disse typer; lokale seværdigheder, spisested, golfbane, fiskesø, badested, kirke og private virksomheder f.eks. tømrer.

For erhverv og turistmål som overnatningsmål, golfbane, fiskesø, og spisested samt private virksomhedstype f.eks. tømrer vil der tillige være mulighed for at opsættes skilte med virksomhedens navn f.eks. Tømrer Hansen.

I dag er der ikke mulighed for at skilte med virksomhedsnavn på de hvid-blå skilte til overnatningsmål, golfbane, fiskesø, og spisested, men der vises alene symbol f.eks. en seng for overnatning. For de sort-hvid skilte (særlig servicevejvisning) til private virksomheder vises kun virksomhedstype på skiltet f.eks. Tømrer eller Gårdbutik.

De nationale seværdigheder har allerede skiltning fra de større veje og også navne på deres turistmål. Så der vil ikke være ændringer for disse bortset fra:

I den nye model vil de attraktioner af nationale seværdigheder, UNESCO verdensarvsmonument og nationalpark, der er udpeget til at få brun turistoplysningstavle, også få skilte tættere på motorvejene, end de har i dag. Der er lagt op til at lave en følgeskiltning med almindelige hvid-blå serviceskilte på den skærende vej i rampekrydset og frem til turistmålet.

De trafiksikkerhedsmæssige forhold tilgodeses fuldt ud, når antallet af mål ikke er mere end 4. Det er det, trafikanten normalt vil kunne nå at læse i fart.

### Det nye forslag

Helt overordnet er der lagt op til skiltning for vise typer af lokale erhverv og turistmål, som kan få vist et servicesymbol og en skiltning tættere på de større veje, end der er i dag. Det gøres, når der er flere end 4 mål. Servicesymbolerne kan samles på et skilt, som vist herunder. På den måde vil mulighederne være ens og bedre for alle servicemål.



Billedet viser skilte med servicesymbol uden virksomhedsnavn på. Her vil alle typer af de nævnte virksomheder have mulighed for at få vist et symbol f.eks. kniv og gaffel til spisesteder.

I forslaget gives der mulighed for at opsætte skilte til visse erhverv og turistmål tættere på de større veje, end der gøres i dag.

Ved skiltning med flere end 4 mål er der ikke mulighed for at vise virksomhedsnavne for erhverv og turistmål som overnatningsmål, golfbane, fiskesø, og spisested samt private virksomhedstype f.eks. tømrer Hansen før end ved indkørslen til erhvervet eller turistmålet. Det er illustreret på billedet herover.

Det vil sige, at der fra den større vej via de mindre veje og frem til indkørslen enten kun vises ét symbol for turistmålet og ét nyt symbol for den private virksomhedstype, som den særlige servicevejvisning vedrører f.eks. om Tømrer eller Gårdbutik. I den sammenhæng vil der fremover skulle udvikles flere nye symboler f.eks. ét for Tømrer eller Gårdbutik.

Eller der kan vises virksomhedsnavne for erhverv og turistmål som overnatningsmål, golfbane, fiskesø, og spisested samt private virksomhedstype f.eks. Tømrer Hansen eller Gårdbutik Petersen.

Omfanget af skilte er forskelligt fra vejkryds til vejkryds, og derfor kan det være forskelligt, om der er plads til både servicesymbol og virksomhedsnavn eller kun servicesymbol for virksomhedstypen.

En væsentlig følge af forslaget er, at der i princippet kan være vist virksomhedsnavne hver anden gang frem til stedet er nået, fordi der i nogle kryds er mange ønsker om skiltning med virksomhedsnavne og i andre få. Dertil kommer det større antal forskellige skilte i vejkrydsene.

En anden væsentlig følge af forslaget er, at hver gang der skal foretages tilpasninger af skiltningen, fordi der kommer nye ansøgninger om virksomhedsskilte, er der væsentlige omkostninger forbundet med dette. Den ansøger, der ønsker et nyt skilt, vil skulle betale de omkostninger, der måtte være forbundet med tilpasningen af skiltningen. En sådan tilpasning vil bestå i, at skilte skal nedtages og der skal opsættes ét nyt skilt kun med symboler.

En tilpasning af skiltene kan variere i omkostninger, og det kan være lige fra ca. 5.000 kr. til ca. 10.000 kr. alt efter, om det er små lave pilvejvisere med galge eller større tabelvejvisere på større standere.



I de tilfælde hvor der til et vejkryds allerede er skiltet med 4 mål inkl. virksomhedsnavne og endnu en virksomhed ønsker et skilt, vil alle virksomhedsnavne på skiltet blive fjernet, og kun symbol for virksomhedstyperne vil blive vist på ét nyt skilt.

Ovenstående betyder, at virksomheder, som måske netop har betalt for at få deres virksomhedsnavn på skiltet, kan risikere, at der kort tid efter kommer en ansøger til et femte mål og dermed som konsekvens heraf fjerner de øvrige virksomhedsnavne. Disse virksomheder vil formentlig anse dele af deres udgift til skiltningen for spild af penge, fordi det kun er symbolet for virksomhedstypen, der står tilbage. Det er ansøgeren til det femte mål, som skal betale for ændringen af hele skiltningen.

### Kommerciel skiltning og betaling

Der vil ikke længere være tale om trafikalt begrundet vejvisning men alene en kommerciel skiltning, da formålet med forslaget er, at servicemål og erhverv får bedre mulighed for at reklamere.

Konsekvenserne ved at opsætte flere skilte med eller uden navne til visse virksomheder, er vist på billederne herunder. Det ene billede er vist med både servicesymboler og navne på virksomheder, hvor der tages hensyn til at vise mange virksomhedsnavne. Det andet billede er vist med kun servicesymbol uden virksomhedsnavn, og det ville være en løsning, når der er flere end 4 mål.



Billedet viser servicesymbol uden virksomhedsnavn.



På billedet her over vises det store omfang af virksomhedsnavne, der kan blive relevant men må begrænses.

Der er vedlagt et skema med en oversigt, hvor det nye forslag er vist. Se bilag A. På kortillustrationen i bilag B vises desuden eksempler med markeringer af før og efter situationer for de erhverv og turist-

mål, der, som følge af forslaget, kan få mulighed for at skilte fra de mere trafikerede veje. Der vises også markering med eksempel med virksomhedsnavne, som er med i forslaget. Desuden vises eksempel på skiltning, hvor virksomhedsnavne ikke opsættes.

På side 6 vises kort med eksempel på forslaget.

Reglerne for en opfølgende skiltning for de brune turistoplysningstavler er indarbejdet i ændringsforslaget, fordi de brune turistoplysningstavler på motorvejene medfører en særlig følgeservicevejvisning frem til de enkelte mål, hvilket er langt længere væk fra end den nærmeste rutenummerende vej. Særreglen for mål under ordningen med de brune turistoplysningstavler bevirker, at der kan komme flere skilte op langs med de almindelige veje, end reglerne giver mulighed for i dag.

Tilsvarende særregel vil blive aktuel, når skiltning med de kommercielle servicesymboler for hhv. tankanlæg og restaurant, der kan opsættes på en undertavle til den trafikalt begrundet servicevejvisning til transportcentre, tillades.

### **Betaling**

Finansieringen sker ved egenbetaling. Der bliver mulighed for at opkræve betaling for skiltning til eksempelvis erhverv, turistmål og offentlige og private servicemål. Betalingsmodellen kan være den samme som den, der allerede bruges i dag til særlig servicevejvisning dvs. skiltning til f.eks. gårdbutik, tømrrer o. lign. Den type servicevejvisning skal ikke være trafikalt begrundet.

Udgangspunktet for egenbetalingen har været, at det skulle være en ordning, der er udgiftsneutral for myndighederne. Dette set i lyset af forventningerne til et større antal skilte, som indebærer behov for at indføre en højere grad af brugerbetaling.

Vejmyndigheden kan opkræve betaling for administration herunder omkostninger ved ansøgning, rykkergebyr og betaling for godkendelse af nye symboler. Det samme gør sig gældende for omkostninger til etablering, nedtagning, drift og vedligeholdelse.

Det er den enkelte vejmyndighed, der træffer beslutning om, hvorvidt der skal opkræves brugerbetaling.

Ordningen gælder både for ny og eksisterende skiltning, hvor vejmyndigheden kan opkræve betaling, og vil være gældende for al kommerciel skiltning, når bekendtgørelsen træder i kraft. Det betyder bl.a., at når eksisterende skilte beskadiges ved påkørsel, så finansieres nye skilte ved egenbetaling.

### **Overgangsordning for eksisterende skilte, som tilpasses forslaget**

Endelig indeholder forslaget en overgangsregel om, at alle eksisterende skilte, der er opsat langs vejene, skal justeres ind efter forslaget. Når de eksisterende skilte er nedslidte, eller der laves vejregulering, hvor de skal flyttes eller skiltene af anden grund skal myndighedsbehandles, så foretages der en tilpasning efter forslaget.

Ordningen om egenbetaling vil således også skulle gælde for de virksomheder, der allerede har en skiltning stående ved vejen.

## **Fordele og ulemper ved den nye model og den alternative model**

Fordelene ved forslaget er:

- at der sker en ligebehandling i det enkelte vejkryds, så erhverv og lokale turistmål kan få deres navne på overnatningsmål, golfbane, fiskesø, og spisested samt private virksomhedstypen f.eks. tømmer på skiltningen. Der er dog en begrænsning i antallet af navne, da de trafiksikkerhedsmæssige forhold ønskes tilgodeset og der er en begrænsning for servicevejvisning til virksomhed, der understøtter retsstridige formål, er åbenlyst anstødelig eller hvor andre helt særlige omstændigheder taler imod, efter vejmyndighedens afgørelse. I dag er reglen sådan, at der kun vises symboler og for private virksomheder, kun virksomhedstypen f.eks. tømmer eller gårdbutik.
- at den enkelte vejmyndighed får mulighed for at opsætte skiltning til visse erhverv og turistmål tættere på de større veje, end der gøres i dag.

Ulemper ved forslaget er:

- at ikke alle erhverv og turistmål kan få skiltning med navn, da der både ved fysisk placering og hensynet til trafiksikkerheden er en begrænsning på antallet af vejvisningsmål på 4 mål.
- at skiltningen kan blive meget omfattende med servicesymboler, selvom der laves en begrænsning i antallet af vejvisningsmål, så det vil være op til den enkelte vejmyndighed at sikre dette sammenholdt med trafiksikkerheden.

### **Omfang og skilteskov eller ej**

Det er ikke muligt at spå om udviklingen og omfanget af efterspørgslen af flere skilte i de enkelte vejkryds langs med de almindelige veje.

Med den store usikkerhed om hvor mange mindre erhverv og turistmål, der rent faktisk vil ansøge om skiltning til deres virksomheder, kan der ikke laves et skøn på, om alle vejkryds vil blive fyldt op med skilte. I eftersynet er der dog taget udgangspunkt i nogle af de mere tætte turistområder, hvor særligt turiststeder med bl.a. restauranter er mange. Med de områder kan der på eksemplerne ses et større omfang af erhverv og turistmål, der vil kunne betyde skilning i det viste omfang.

De enkelte servicesymboler fylder generelt mindre på skiltene og vil på den måde medvirke til, at skilteskoven ikke bliver uoverskuelig.

### **Brugen af GPS**

Selvom der er moderne navigationshjælpemidler som GPS, så bruger trafikanten stadig skiltene som vigtige pejlemærker, når de skal finde vej. Nogle trafikanter har det endda stadig bedst med, at de selv via vejkort og god skiltning kan finde frem til destinationen fra punkt A til B.

Brugen af GPS'en kan være et praktisk hjælpemiddel, ligesom fornuftig skiltning er nødvendigt for, at færdslen kan ske på en sikker, hensigtsmæssig og trafikafviklende måde.

Visse skilte som f.eks. hastighedstavler og andre regulerende færdselstavler bliver fremover et vigtigt element, når de selvkørende køretøjer kommer mere på vejene. De selvkørende køretøjer aflæser bl.a. hastighedstavler, hvor skiltning med lokal hastighedsbegrænsning er indført. De omtalte kommercielle skilte vil måske i den sammenhæng give trafikanten information om, hvad der kan opleves i Christi-

ansfeld f.eks. Verdensarvsmonumentet UNESCO eller den nationale seværdighed om Sorø Klosterkirke.

På den måde kan der være flere muligheder for dialog, idet køretøjet nok også kan udstyres til at aflæse omgivelserne i billedeform med den slags skilte. Hvorvidt denne del prioriteres vides ikke.

Med GPS'en er det i dag allerede muligt med visse systemer at få visse oplysninger om turistattraktioner, hoteller mv., og så samtidig få hjælp til at nå servicemålet. Denne type overført data må forventes på længere sigt at blive grundlaget for de selvkørende bilers navigation. På den måde kan skiltningen af kommercielle mål måske være overflødig. Tilbage står reklameværdien.

### **Flere skilte og detaljer i ændringsforslaget**

Den trafikale begrundelse udgår. Fremover skal der ikke være en trafikal begrundelse, da der alene vil være tale om kommerciel vejvisning og vejvisning til servicemål.

Der er dog en begrænsning i antallet af navne, da de trafiksikkerhedsmæssige forhold ønskes tilgodeset og der er en begrænsning for servicevejvisning til virksomhed, der understøtter retsstridige formål, er åbenlyst anstødelig eller hvor andre helt særlige omstændigheder taler imod, efter vejmyndighedens afgørelse.

Helt konkret indeholder ændringsforslaget bedre mulighed for at skilte til lokale seværdigheder og turistattraktioner, større rekreative mål, spisesteder, badestrande, kirker, golfbaner og fiskesøer og private virksomheder, der er beliggende udenfor tættere bebygget område. Der gives mulighed for, at de kan få opsat skilte fra den nærmeste rutenummererede vej. I dag kan de omtalte mål, efter de gældende regler, kun få opsat skilte fra nærmeste større vej.

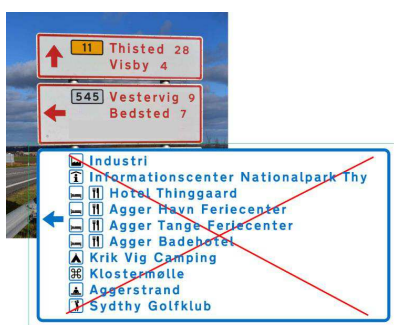
I de tilfælde, hvor en sekundær rute ender blindt, kan der vejvises fra det vejkryds, hvor den sekundære rute afgrener fra eller krydser anden rutenummereret vej. Det vil betyde, at lokale erhverv og turistmål fremover kan få mulighed for at få opsat skilte fra mere trafikerede veje, hvilket ikke er tilfældet efter de gældende regler.

For fritids- og turistmål, overnatningsmål samt offentlige og private institutioner og virksomheder, som er beliggende udenfor tættere bebygget område, gives der mulighed for at skilte fra to rutenummererede veje, hvis målet er beliggende med lige lang afstand, eller inden for to kilometer. I dag findes den mulighed ikke efter de gældende regler.

Der gives mulighed for at vise navnet på overnatningsmål, golfbane, fiskesø, og spisested sammen med de godkendte servicesymboler, når der er op til 4 mål. Den mulighed findes i de gældende regler. Også private virksomheder, hvor der skiltes med særlig servicevejvisning, får mulighed for at få vist navnet på virksomheden, dog sammen med den pågældende virksomhedstype f.eks. Tømrer Hansen.

### **Udfordringerne ved flere skilte**

Forskning viser, at mange trafikanter kun kan nå at opfatte, læse og forholde sig til fire linjer vist på enten ét skilt eller fire skilte, hvor indholdet er enten geografiske mål eller servicemål og mål af kommerciel betydning. Derfor er lagt op til at bruge i alt 4 vejvisningsmål i forslaget. De 4 vejvisningsmål er både geografiske mål og kommercielle mål. Der vil ofte være en udfordring for nogle trafikanter i at nå at læse flere mål end de fire.



Figuren viser servicesymbol uden virksomhedsnavn på venstre billede, som er en del af forslaget. På den nye model til højre er ikke alle mulige erhverv og turistmål medtaget, fordi trafikikkerheden ønskes tilgodeset.

For de nationale seværdigheder og attraktioner, som har turistoplysningstavle fra motorvejen, bliver det muligt at skilte frem til turiststedet. Ændringsforslaget indeholder mulighed for, at der kan skiltes med symbol M 52,2, M 53 og M 54 sammen med navnet på servicemålet samt nye udpegede mål med kun navne fra det rampekryds på den skærende vej, hvorved turistoplysningstavlen er opsat, og frem til servicemålet.

I ændringsforslaget er der ellers ikke indarbejdet regler for turistoplysningstavler på motorveje. Regler for en permanent ordning for brune turistoplysningstavler på motorveje laves i andet regi.

### Prioritering af mål og ansøgning

Geografiske mål og terminalmål prioriteres frem for servicemål og mål, der er kommercielle. Inden for almindelig servicevejvisning og særlig servicevejvisning anvendes nedenstående prioritering:

- Offentlige og private servicemål f.eks. hospitaler
- Overnatningsmål f.eks. hotel
- Fritids- og turistmål f.eks. betydende seværdigheder og attraktioner
- Andre mål f.eks. restaurant
- Private mål som er virksomheder f.eks. tømrer, gårdbutik og lign. (særlig servicevejvisning).

Såfremt flere virksomheder ønsker vejvisning i det samme kryds, er det den virksomhed som først ansøger om vejvisning i ovenstående nævnte prioriteret rækkefølge, der har førsteprioritet i forhold til eventuel godkendelse.

Registrering af modtagelse sker i form af journaldato, når ansøgning med de nødvendige oplysninger ankommer hos vejmyndigheden.



I forslaget er der lagt op til at fjerne mål, hvis der er flere mål end 4.

Der udarbejdes regler om nedtagning af trafikale og prioriteringsmæssige grunde, hvor andre mål skal prioriteres før de, der allerede er skiltet for men kun for skiltning om den særlige servicevejvisning jf. ovenstående.

### **Betaling for skiltene**

Der bliver mulighed for, at vejmyndigheden kan opkræve betaling for skilte som almindelig servicevejvisning på de almindelige veje og skiltning med servicesymboler hhv. for tankanlæg og restaurant på motorveje. Den mulighed findes ikke i dag. Der vil som hidtil kunne opkræves betaling for skilte om særlig servicevejvisning til virksomheder beliggende i det åbne land.

### **Ens skiltning efter samme regler**

Endelig indeholder forslaget mulighed for, at der skal ske en løbende tilpasning af eksisterende skilte til de nye regler, så trafikanten får en mere ens oplevelse af skilte til erhverv og turistmål.

### **Hvilke overvejelser indgår i udkast til forslaget**

1. Der er alene tale om ændringer af regler for skiltning til ikke-geografiske mål, som almindelig servicevejvisning til seværdigheder, overnatningssteder, virksomheder og lignende samt særlig servicevejvisning.
2. Der sker primært ændringer af regler for skilte på almindelige veje, kommuneveje og statsveje, som ikke er motorveje.
3. Der indarbejdes dog nye regler for skiltning med kommercielle servicesymboler hhv. for tankanlæg og restaurant, der kan opsættes på en undertavle til transportcentre. Den kommercielle skiltning kan opsættes under den trafikalt begrundet servicevejvisning til transportcentre, der er opsat på motorvej.
4. Der laves nye regler for skiltning mht. en opfølgende skiltning i forbindelse med motorvejens brune turistoplysningstavler. Her vil det blive muligt at skilte fra rampekrydset og frem til turistattraktionens beliggenhed i form af skiltning med almindelig servicevejvisning.
5. Der kan skiltes fra nærmeste rutenummererede vej til servicemål og virksomheder beliggende uden for tættere bebygget område afmærket med færdselstavle *E 55 Tættere bebygget område*. I de tilfælde, hvor en sekundær rute ender blindt, kan der vejvises fra det vejkryds, hvor den sekundære rute afgrener fra eller krydser anden rutenummereret vej.
6. Der er dog en begrænsning i mulighed for servicevejvisning til virksomhed, der understøtter retsstridige formål, er åbenlyst anstødelig eller hvor andre helt særlige omstændigheder taler imod, efter vejmyndighedens afgørelse.
7. Hvis servicemålet eller virksomheden er beliggende med lige lang afstand, eller inden for to kilometer, mellem to rutenummererede eller flere rutenummererede veje, så kan der opsættes ét skilt i ét vejkryds på hver af to af de rutenummererede veje. Køreafstanden måles langs den aktuelle rute til indkørslen til målet.

8. Der laves en forenkling af reglerne, så skiltning med særlig servicevejvisning bliver med samme udformning og farve, som skiltning med almindelige servicevejvining, dog bibeholdes navnet *særlig servicevejvisning*.
9. Der gives mulighed for at skilte med almindelig servicevejvisning til alle måltyper, også selv om de udelukkende er kommercielt begrundet, dog med undtagelse af terminalmål. Det vil betyde, at den særlige servicevejvisning også skal være udformet med farverne hvid-blå, og ikke sort-hvid, som det er tilfældet nu.
10. Der gives mulighed for at skilte til flere virksomheder, kan forsynes med tekst, der oplyser om virksomhedstype og virksomhedsnavn på målene. Eksempelvis Købmand Hansen.
11. Der gives mulighed for, at flere eller alle servicemål vil kunne opkræves betaling for skiltning.
12. Der gives mulighed for, at administrere ens overfor alle servicemål, dog sådan at virksomhedsnavne på servicemål kun kan opsættes, når der er færre end 4 mål. Skilte, der ikke opfylder de gældende regler i bekendtgørelserne, skal nedtages, hvis de er slidte, falmede eller beskadigede. Det betyder, at såvel eksisterende som nye skilte administreres efter gældende regler.

### **Trafiksikkerhed og konsekvenser ved flere skilte**

Der vil fortsat være fokus på trafiksikkerhed. Men med flere skilte og navne på f.eks. overnatningsmål følger også en længere læsetid. Derfor kan det ikke udelukkes, at trafiksikkerheden berøres. Særligt for de trafikanter, som har behov for længere læsetid og reaktionstid.

Hvis en trafikant ikke kan overskue informationerne i f.eks. et vejkryds, vil der være risiko for, at trafikanten kører forkert, bremses, foretager vendinger eller andre manøvrer, som kan være til fare eller gene for de øvrige trafikanter.

Undersøgelser udført af trafikpsykologer i bl.a. Europa og USA viser, at mange trafikanter har vanskeligt ved at læse og bearbejde mere end 4 vejvisningsinformationer på samme sted, mens de kører i bil. Viser flere informationer kan det medføre fejlkørsel. Bortledningen af trafikantens fokus på de andre trafikanter eller vejen kan udløse fejlkørsel.



På billedet vises den omtalte nye model, hvor virksomhedsnavne er medtaget og vist ved siden af servicesymbolet, men med 10 kommercielle mål flere end de, der er lagt op til at være det maksimale antal. I det konkrete tilfælde vil det betyde, at de 10 nederste virksomhedsnavne ikke kan medtages. Det vil kun være 10 servicesymboler for de forskellige virksomhedstyper, der vises. Omfanget af informationer er langt flere, end trafikanten vil kunne nå at læse og bearbejde. Det er en forudsætning, at den enkelte vejmyndighed laver en konkret trafikikkerhedsmæssig vurdering i de enkelte vejkryds, så det rent sikkerhedsmæssigt kan forsvares og samtidig skal det sikres, at der rent fysisk kan opstilles skilting med de mange servicesymboler for virksomhedstyper.

Den læsetid, der kræves for at kunne identificere en given tekst på et skilt, forøges med det stigende antal af informationer på skilte.

Den nødvendige læsestrækning ved en hastighed på 80 km/h og ved fire budskaber er 74 meter. Det viser, hvor langt en trafikant kører, mens information af varierende mængde læses ved den hastighed. Trafikanten vil køre 74 meter uden at fokusere på vejen eller de øvrige trafikanter.

Generelt er læsbarheden af symboler bedre end tilsvarende teksttavler. Læseafstanden kan være op til 2-3 gange så stor. Det varierer dog en hel del afhængigt af, hvor gode symbolerne er.

Læseafstanden om natten er, selv under ideelle nat betingelser, typisk på 75 % af læsbarheden i dagslys.

I krydsområder, hvor der er krydsende trafik at tage sig i agt for, er der således risiko for, at trafikanten enten overser eller fejllæser informationen eller overser de krydsende trafikanter, mens opmærksomheden er rettet mod læsning af vejvisningsmål på skilte.

Antallet af vejvisningsmål bør derfor begrænses mest muligt af hensyn til overskueligheden og trafikikkerheden. Mængden af informationer på vejvisningstavler og flere end de 4 vejvisningsmål bør derfor vurderes i det konkrete tilfælde.

På de almindelige veje, hvor den generelle hastighed er 80 km/h i åbent land, kan flere skilte f.eks. med virksomhedsnavne betyde, at skiltene i et vejkryds kan blive sværere at overskue. Ligesom læsbarheden også kan blive reduceret med tilføjelse af tekster på pilvejvisere ved siden af servicesymboler.

I forslaget er der derfor lagt op til at bruge op til 4 vejvisningsmål.

Ændringsforslaget er en balance mellem at give mulighed for, at erhverv og turisme i det åbne land kan få øget skiltning over for hensynet til trafikikkerheden. Det er således op til den enkelte vejmyndighed, at foretage en trafikikkerhedsmæssig vurdering, når der skal opsættes vejvisningsmål.

Vejvisningsmål er i denne sammenhæng geografisk vejvisning, terminalmål samt almindelig og særlig servicevejvisning.

I overvejelserne om at bruge op til 4 vejvisningsmål indgår hhv. den samlede antal informationer, som skal ses i sammenhæng med trafikantens mulighed for at kunne nå at se og opfatte informationerne og så de pladsmæssige begrænsninger, der er i helleanlæg og i det hele taget op mod og i selve vejkrydset.

### **Vejmyndighedernes valg af flere skilte og forvaltning af de nye regler hos stat og kommuner**

Det er den enkelte vejmyndighed, der konkret vurderer og beslutter, om det er trafikikkerhedsmæssigt forsvarligt at opsætte de 4 vejvisningsmål eller om der er andre hindringer, såsom ønske om servicevejvisning til virksomhed, der understøtter retsstridige formål, er åbenlyst anstødelig eller hvor andre helt særlige omstændigheder taler imod, efter vejmyndighedens afgørelse. Det er også den enkelte vejmyndighed, der vurderer, om der rent fysisk er plads til skiltning med vejvisningsmål.

I den enkelte vejmyndigheds vurdering kan indgå prioritering og udvælgelse af servicemål i det enkelte vejkryds. Det gælder uanset antallet af vejvisningsmål. Der gives på den måde en mulighed for at træffe konkrete valg af servicemål.

### **Æstetiske konsekvenser**

Flere skilte er begrundet i kommercielle hensyn, for at øge opmærksomheden på erhverv og turistmåls tilstedeværelse. Med flere skilte følger også en mindre god æstetisk oplevelse langs vejen.

### **Afgrænsning af projekt**

Langs motorveje indeholder ændringsforslaget ikke mulighed for at få flere skilte end i dag, dog vil en særregel blive aktuel, når skiltning med de kommercielle servicesymboler for hhv. tankanlæg og restaurant, der kan opsættes på en undertavle til den trafikalt begrundet servicevejvisning til transportcentre, tillades. Konsekvenserne ved yderligere skiltning heraf vil blive omfattende på de almindelige veje.

Skiltning på motorveje til el-lade steder uden for motorvejnettet samt skiltning på motorveje til færger ud over de i dag trafikalt begrundet færgeforbindelse, er vurderet i serviceeftersynet. En sådan skiltning vil begrænse mulighederne for de mindre erhvervs- og turistmål i at kunne opnå mere skiltning i landdistrikterne fra de rutenummerede veje. Det gør de, fordi følgeskiltning også kommer til at fylde i vejkrydsene. Derfor bør der ikke tillades mere skiltning fra motorvejene end den, der er tilføjes hhv. for tankanlæg og restaurant i forbindelse med transportcentre.

I projektet indgår ikke ændring af reglerne for skiltning til terminalmål for almindelig servicevejvisning, da disse som den geografiske vejvisning er trafikalt begrundet.

### **Betalingsmodel**

Der vil blive taget udgangspunkt i den gældende betalingsmodel for administration, etablering og drift af særlig servicevejvisning. Vejmyndighederne får mulighed for at opkræve et beløb, der dækker

vejmyndighedernes samlede omkostninger for såvel ansøgning, evt. godkendelse af nye symboler, for etablering samt for drift og vedligeholdelse af den almindelige servicevejvisning.

### **Regler for skiltetyper i udlandet**

De europiske regler for skiltetyper er blå/hvid farve for servicetavler og brun/hvid farve for turisttavler. Danmark følger dermed de europiske regler på dette område.

Den sort/hvid farve, som er udformet for særlig servicevejvisning, er pt. en særregel i Danmark. I ændringsforslaget er der lagt op til at fjerne brugen af den farve for skilte.

### **Tidsplan for ikrafttræden**

Gennemførelsen af ændringsbekendtgørelserne for vejafmærkning forventes at være muligt, så ny ordning kan træde i kraft 1. januar 2018. Dermed vil der være tid til ændringer af bekendtgørelser, høringsperiode og klargøring til offentliggørelse.

### **Ny permanent ordning for de brune turistoplysningstavler langs motorveje**



*Det viste skilt er med i det nationale forsøg om de brune turistoplysningstavler.*

I de bekendtgjorte regler pr. 1. oktober 2016 er indarbejdet den nye ordning for brune turistoplysningstavler.

Transport-, bygnings- og boligministeren har nedsat 5 regionale udvalg, som foretager indstilling til Vejdirektoratet af forslag til seværdigheder eller attraktioner vedrørende opsætning af turistoplysningstavler. Denne ordning ligger i forlængelse af et nationalt forsøg, der har forløbet fra årene 2010 – 14 og frem til den nye ordning er trådt i kraft 1. oktober 2016.

De turistoplysningstavler, der er etableret i forsøgsperioden bevares. Nye seværdigheder eller attraktioner har mulighed for at ansøge for så vidt angår ledige frakørsler.

### **Hvor mange turistoplysningstavler kan der opsættes**

- Generelt må der for hver seværdighed eller attraktion højst opstilles 2 skilte på hele motorvejsnettet. For Unesco Verdensarvsmonumenter og nationalparker kan der dog opstilles fra flere tilslutningsanlæg.
- Antallet af brune skilte er ikke fastlagt på forhånd. Det vurderes i forhold til antallet og kvaliteten af ansøgningerne, men begrænses af antallet af motorvejsafkørsler.



### **Hvem kan komme i betragtning**

Den udpegede seværdighed eller attraktion skal være beliggende indenfor en afstand på 15 km fra nærmeste motorvej. Køreafstanden måles fra midten af broen, hvor motorvejen skærer det øvrige vejnet, langs den aktuelle rute til indkørslen til seværdigheden eller attraktionen.

Der kan dog ikke opsættes turistoplysningstavler ved motorvejsfrakørslerne til seværdigheder og attraktioner, der er beliggende på og inden for området afgrænset af rute E 20 fra frakørsel nr. 15 Lufthavn Ø til motorvejskryds Avedøre og af rute E 47 fra motorvejskryds Avedøre til Motorvejskryds Kgs. Lyngby samt på strækningen mellem København og Lyngby.

Det er endvidere en forudsætning, at der er en ”ledig” plads ved den ansøgte frakørsel, og at skiltene her kan placeres på en trafikikkerhedsmæssig forsvarlig måde.

### **Udpegning af nye seværdigheder**

De regionale udvalg er ikke bundet af faste kriterier for hvilke seværdigheder eller attraktioner, der kan komme i betragtning, men med henblik på at opnå en nationalt sammenhængende ordning er der neden for opstillet et fælles grundlag, som kan indgå i udvælgelsen:

- Seværdigheden eller attraktionen bør have et højt turistfagligt kvalitetsniveau,
- Seværdigheden eller attraktionen bør have en kulturhistorisk, naturmæssig eller oplevelsesmæssig værdi, som er af national interesse,
- Der stilles ikke konkrete kvalitetskrav; men den enkelte nye seværdighed eller attraktion kan vurderes i forhold til de samme kvalitetskriterier, som har været anvendt i forbindelse med forsøget.

De regionale udvalgs indstilling udarbejdes på grundlag af de indkomne ansøgninger, liste over ledige og optagne frakørsler til brug for turistoplysningstavler inkl. vurderingen af om frakørslerne er egnede, og hvor de trafiktekniske forhold og den trafikikkerhedsmæssige vurdering er gennemgået.

Ansøgningen indsendes til Vejdirektoratet, som er sekretariat for de regionale udvalg.

### **Trafikkerhed**

Tavlerne placering skal trafikteknisk og trafikikkerhedsmæssigt godkendes af Vejdirektoratet.

Inden ansøgningen forelægges for udvalget foretager Vejdirektoratet en trafikteknisk og trafikikkerhedsmæssig vurdering.

### **Betaling for skiltene**

De nye brune turistoplysningstavler finansieres ved egenbetaling. Der opkræves et beløb, der dækker vejmyndighedernes samlede omkostninger for såvel ansøgning, godkendelse af symbol, for etablering samt for drift og vedligeholdelse af turistoplysningstavlerne.

De eksisterende brune turistoplysningstavler finansieres også ved egenbetaling, når eksisterende skilte beskadiges ved påkørsel eller lignende samt i forbindelse med drift og vedligeholdende mv. Der opkræves et beløb, der dækker vejmyndighedernes samlede omkostninger for etablering samt for drift og vedligeholdelse af turistoplysningstavlerne.

### **Udformningen af turistoplysningstavlerne**

- Farverne ligger fast og er brun bund med hvid tekst og hvid illustration. Der må ikke vises logo eller lignende. Kun for Unesco verdensarvsmonumenter kan der vises logo og tekst på undertavle.

- Motiv og navn afklares individuelt mellem den enkelte seværdighed eller attraktion og Vejdirektoratets grafiker.

#### **Opsætning af turistoplysningstavlerne**

- Skiltene placeres ved siden af kørebanen på motorvejen ca. 500 m før første frakørselsskilt dvs. ca. 2 km før frakørslen.

## **II. Naturbeskyttelsesloven - ændring af reglerne**

1. Forslag
2. Analyse af konsekvenser

Det fremgår af den tidligere regeringens udspil om ”Vækst i hele Danmark” (p.51), jf. ovenfor, at det skal være nemmere at finde vej til lokale erhverv og turistattraktioner som overnatningsmål, spisesteder, naturområder, badestrande, golfbaner og lokale eller nationale seværdigheder. Det er endvidere ønsket, at der bl.a. skal ses på mulighederne for at give adgang til kortvarig skiltning og behov for lejlighedsskiltning og turistskiltning.

Det fremgår således også af den politiske aftale, der blev indgået den 9. juni 2016 mellem den tidligere regering, Socialdemokraterne, Dansk Folkeparti og Det Konservative Folkeparti om ”Danmark i bedre balance – Bedre rammer for kommuner, borgere og virksomheder i hele landet”, at det med bedre skiltning bliver nemmere at finde vej til henholdsvis lokale erhverv og turistattraktioner som overnatningssteder, spisesteder, naturområder, badestrande, golfbaner og lokale eller nationale seværdigheder.

Ovenfor i afsnit A er beskrevet forslag til forskellige ændringer af [regler i vej- og færdselslovgivningen] der giver nogle af de ønskede muligheder. I der følgende beskrives forskellige forslag og i konsekvens heraf ændring af naturbeskyttelsesloven, der – sammen med ovennævnte forslag i forhold vej- og færdselslovgivning - ligeledes kan give mulighed for mere skiltning til virksomheder og arrangementet mv.

### **Forslag 1:**

#### **Forbuddet ophæves i en zone på 30 m om visse bymæssige bebyggelser for skiltning til lokale virksomheder i byen**

Det gældende forbud mod opsætning af reklameskilte mv. i det åbne land har til formål at varetage landskabelige og i et vist omfang kulturhistoriske hensyn i overensstemmelse med lovens formål, jf. lovens § 1. Derfor har forbuddet siden 1937 været gældende generelt for det åbne land uden for bymæssig bebyggelse - uden hensyn til den planlægningsmæssige status.

Det gældende forbud gælder i det åbne land, som findes både inden for byzone, i landzone og sommerhusområder. I byzone kan det f.eks. være grønne kiler eller åbne arealer omkring eller i udkanten af byzonen, og i sommerhusområder kan der være store åbne arealer.

Den foreslåede zone har til formål på den ene side at give lokale virksomheder mulighed for at opsætte flere reklameskilte, og på den anden side at sikre, at skilte ikke opsættes i hele det åbne land, men tilknyttes bymæssig bebyggelse. Kravet er en afvejning af hensyn til det lokale erhvervslivs ønske om at kunne henlede forbipasserendes opmærksomhed på virksomheden og hensynet til landskabet.

Lovens forbud betyder, at der i dag ikke kan opsættes reklamer i det åbne land for virksomheder, der ikke ligger på den ejendom, hvor skiltet opsættes. Det er således ikke muligt for en lokal virksomhed, f.eks. den lokale købmand, at opsætte et reklameskilt ved indfaldsvejen til byen men kun inde i byen, bortset fra de muligheder, der følger af vejlovgivningen, jf. ovenfor som er mulig i henhold til offentlig vejvisning (vejlovgivning om sort-hvid skilte).

Forslag 1 går ud på, at der i en 30 m zone omkring små og mindre byer, f.eks. byer på 1000 eller byer op til 1500 indbyggere, skal være mulighed for at opsætte skilte til lokale erhverv i byen, f.eks. en købmand eller en kro (spisested, overnatning).

Forslaget forbeholdes mindre byer, hvor det vurderes, at lokale virksomheder har et særligt behov for at kunne gøre opmærksom på virksomhedens placering i byen. Forslaget skal ikke omfatte virksomheder mv., der ligger uden for byen eller i andre byer.

30 m zonen skal udmåles fra grænsen for haver, f.eks. hæk eller hegn knyttet til den bymæssige bebyggelse. Forbuddet videreføres i det åbne land.

Endvidere kan det overvejes at supplere forslag 1 med en mulighed for, at miljø- og fødevareministeren (delegeret til Styrelsen for Vand- og Naturforvaltning) i helt ekstraordinære tilfælde skal kunne meddele dispensation til, at en virksomhed skal kunne opsætte et skilt ved en anden by, end der hvor virksomheden er beliggende, fordi særlige tilkørselsforhold eller andre helt særlige lokale forhold ved virksomheden fratager virksomheden mulighed for at opsætte et skilt.

### **Analyse og konsekvenser af forslag 1**

Med forslag 1 bliver der flere muligheder for at opsætte reklameskilte mv. ved indfaldsvejen til mindre byer for lokale virksomheder i byen. Forslaget vil være til gavn for erhvervslivet navnlig i mindre byer i Danmark, der kan have brug for at kunne skilte.

Der stilles krav til skiltenes nærmere udformning. Kravet er udtryk for en afvejning af på den ene side virksomhedernes muligheder for at kunne gøre opmærksom på virksomheden og på den anden side til varetagelse af hensyn til landskabet.

Forslag 1 går derfor ud på, at skilte skal være enkle og må vise f.eks. logo, virksomhedsnavn eller lignende, en pil og afstand mm til adresse, og de må ikke være lysende, bevægelige eller på anden måde dominerende. De må ikke dække for offentlige færdsels- og vejvisningstavler.

Forslag 1 vil forenkle reglerne og – i de fleste tilfælde – fjerne behovet for at foretage den vanskelige vurdering af, om der er tale om ”det åbne land” eller ej, idet 30 m grænsen foreslås beregnet fra hæk eller hegn om haver. Kun i helt åbne landskaber, hvor den bymæssige bebyggelse ikke afsluttes med haver med hæk eller hegn, vil det være nødvendigt at vurdere, om en konkret placering vil være i det åbne land.

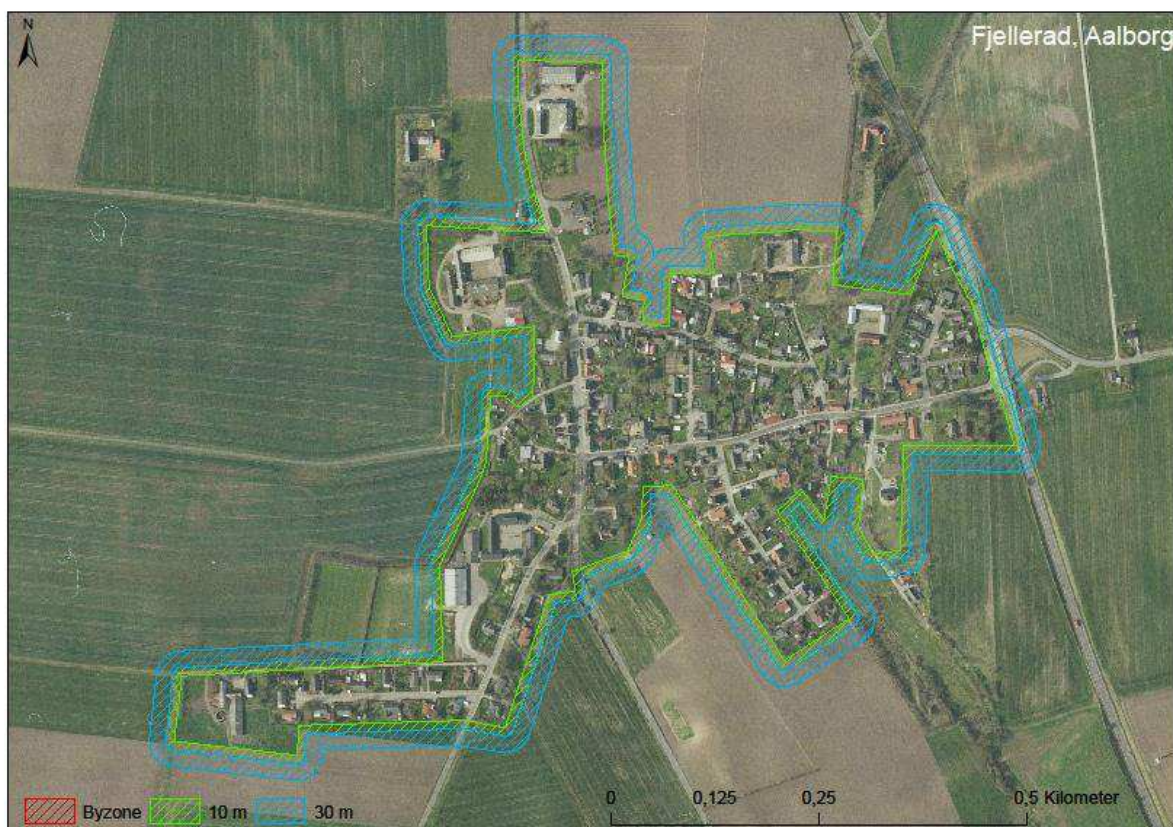
Med forslaget vil det dog fortsat være nødvendigt at vurdere, hvornår der er tale om en ”bymæssig bebyggelse”, dvs. hvilke samlinger af bebyggelser, der kan betegnes som en bymæssig bebyggelse. Hvor mange huse skal der til, før der er tale om en bymæssig bebyggelse, og hvor tæt skal de ligge. En definition kan fastsættes i loven, men konkrete vurderinger kan formentlig ikke helt undgås.

Forslaget vurderes at ville indebære en administrativ lettelse og medføre færre forespørgsler til myndighederne og håndhævelsessager i forhold til naturbeskyttelsesloven.

Landskabsmæssigt vurderes skiltning i det åbne land i byranden at kunne indebære en påvirkning af landskabet og indsigten til byen, som hidtil har været uønsket, på åbne ubebyggede byzonearealer ved indfaldsvejene. Dette ville navnlig være tilfældet, hvis der blev mulighed for at opsætte billboards og lignende store reklameskilte, som det kendes fra udlandet og i et vist omfang fra danske byer. Den mulighed gives ikke her.

Ophævelse af forbuddet mod at opsætte reklameskilte i byranden gælder kun i forhold til naturbeskyttelsesloven. Anden lovgivning og den private ejendomsret skal fortsat respekteres. Det vil kun være muligt at opsætte private skilte på privat og offentlig ejendom, hvis den pågældende virksomhed, arrangør eller forening mv. har rådighed over ejendommen.

Eksempel på 30m afgrænsning af bymæssig bebyggelse (skitseret):



### **Forslag 2**

**Forbuddet mod opsætning af reklamer mv. skal ikke gælde i områder, der i vedtagne kommuneplanrammer er udlagt til erhvervsområder men endnu ikke lokalplanlagt, når der er tale om skilte om salg af erhvervsgrunde og erhvervsudvikling**

Efter de gældende regler må der ikke opsættes skilte mv. for salg af erhvervsgrunde i kommende – endnu ikke lokalplanlagte – erhvervsområder i det åbne land. Dette er kun muligt i lokalplanlagte erhvervsområder, herunder områder, der fortsat er åbent land og endnu ikke har karakter af bymæssig bebyggelse, jf. § 21, stk. 2, nr. 2.

Forslag 2 giver mulighed for, at kommunen [eller ejeren] kan opsætte et skilt om den planlagte anvendelse til erhvervsområde og for salg af erhvervsgrunde inden for området.

For at begrænse antallet af skilte og minimere den landskabelige påvirkning af sådanne skilte, fastsættes krav om, at der kun må opsættes et skilt ved hver indfaldsvej til erhvervsområdet, at skiltet skal placeres så tæt på bymæssig bebyggelse eller lignende som muligt, krav til skiltets størrelse, og at det ikke må indeholde andre reklamer end reklame for salg af erhvervsgrunde, dvs. f.eks. ikke for byggefirmaer mv.

Desuden gives mulighed for større skilte, se forslag 7.

### **Analyse og konsekvenser af forslag 2**

Forslag 2 vil give flere muligheder for at opsætte private skilte for fremtidige erhvervsgrunde på et meget tidligt tidspunkt – blandt andet for kommunalt ejede grunde og imødekomme ønsket om at indføre netop denne mulighed.

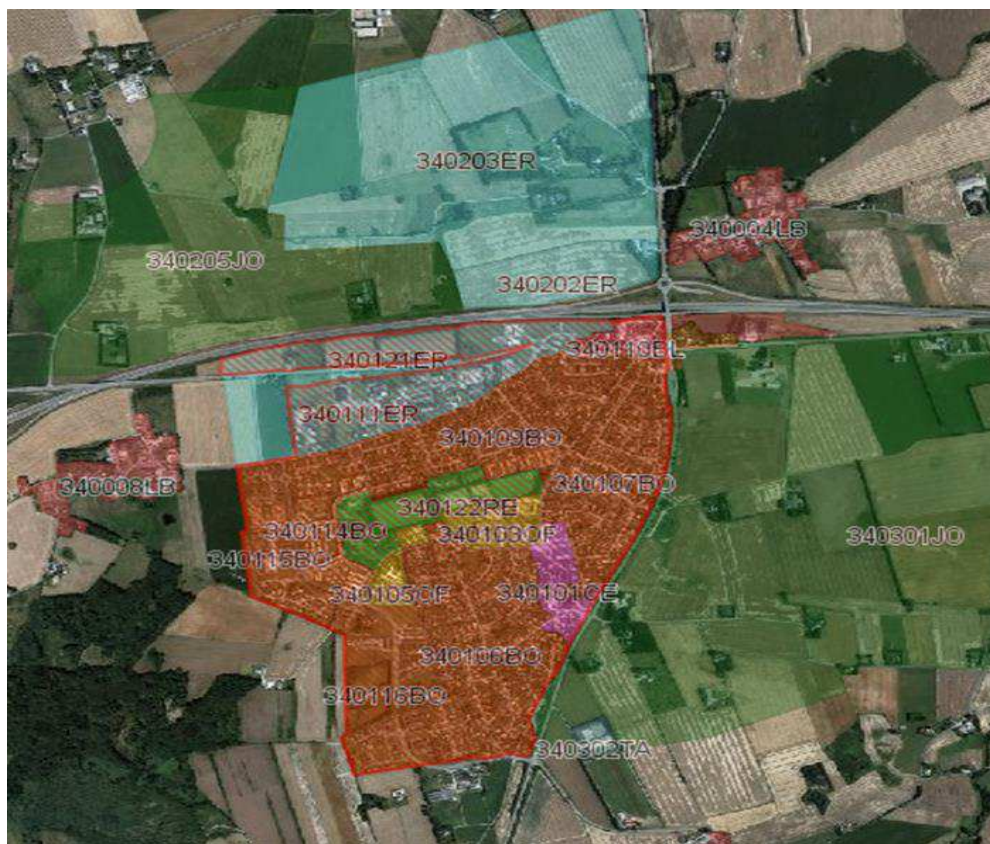
Forslaget giver mulighed for, at de forbipasserendes opmærksomhed i videre omfang kan henledes på den fremtidige erhvervsudvikling i den pågældende kommune, og de muligheder der vil være for erhvervelse af en erhvervsgrund og for at en virksomhed vil kunne placere sig i den pågældende kommune.

I forhold til beskyttelse af landskabsinteresserne vil forslag 2 indebære, at store skilte – som det kendes i dag – vil kunne stå i mange år på arealer, der er åbne og uden bebyggelse. Nogle steder ligger de kommuneplanlagte kommende erhvervsarealer lige uden for selve byen, og skiltene kan virke dominerende i landskabet.

De mulige negative landskabelige konsekvenser vil dog blive begrænset betydeligt med de beskrevne krav til skiltningen, dvs. at der kun skal kunne opsættes ét skilt på arealet ved hver indfaldsvej. Det vil endvidere være muligt at lempe reglerne om størrelsen på skiltene.

Eksempel på erhvervsområde udlagt i kommuneplanen (landzone):





Vedttaget kommuneplanramme (lyseblå) øst for Silkeborg ved Framlev for nyt erhvervsområde nord for byen.

### **Forslag 3**

#### **Justering af undtagelsen i § 21, stk. 2, nr. 5, for virksomhedsreklamer**

Virksomhedsreklamer, dvs. reklamer for den virksomhed, der drives på en ejendom, er i dag undtaget fra forbuddet mod opsætning af reklamer i det åbne land, når skiltet er opsat på eller i umiddelbar tilknytning til virksomhedens bygninger.

Skiltet må efter de gældende regler ikke virke dominerende eller være synligt over store afstande. Begge disse krav er vanskelige at håndhæve, da de i et vist omfang beror på en konkret vurdering.

Forslag 3 går ud på at fjerne kravet om, at skiltet ikke må kunne ses over store afstande, da ejeren må formodes at have opsat skilte med henblik på en væsentlig synlighed. Samtidig fastholdes kravet om, at skilte ikke må virke dominerende i landskabet, hvorved landskabshensynet varetages.

Dog præciseres ”dominerende” nærmere i lovteksten, således forbuddet mod dominerende reklamer ikke sætter restriktive krav til størrelsen på et skilt, så forbud mod dominerende skilte angår belysning, oplysning og lignede – og i mindre grad størrelse.

#### **Analyse og konsekvenser af forslag 3**

Forslaget forenkler bestemmelsen. Alle reklameskilte har til formål at være synlige for den forbipasserende, og kravet om, at dette ikke må være tilfældet ”over store afstande”, er upræcist og i et vist omfang meningsløst. Dette giver - ud over forenkling - også øget mulighed for at kunne udforme skilte



uden vurdering af, hvor langt væk et skilt vil kunne ses. Kravet om, at det ikke må være ”dominerende” tjener derimod et klart landskabsbeskyttende formål.

Hvis begge krav blev fjernet, ville det betyde, at selv bygningsmæssigt ganske små virksomheder ville kunne opsætte lysende, blinkende eller på anden vis dominerende skilte i det åbne land.

Kravet om, at skilte ikke må være dominerende, opretholdes med henblik på at sikre beskyttelsen af landskabet, og at der ikke eksempelvis anvendes lys eller belysning eller opstilles billboards, der dels kan skæmme landskabet, dels kan være til fare for trafikikkerheden og være til gene for de omboende.

Eksempelvis kan lysskærme (tv skærm) forstyrre opmærksomheden betydeligt. En konkret sag i Natur- og Miljøklagenævnet vedrørte opsætning af en 18 m<sup>2</sup> LED skærm, der skulle være tændt døgnet rundt, som de fleste steder i det åbne land ville virke meget dominerende.

#### **Forslag 4** **Lejlighedsskiltning til lokale arrangementer**

”Lejlighedsskiltning” skal forstås som skilte, der skal oplyse om (reklamere for) et kortere tidsbegrænset arrangement i en nærliggende by eller et landområde. De har derfor en anden karakter end de virksomhedsreklamer og mindre oplysningsskilte, der er mulighed for at opsætte på egen grund efter de gældende regler.

”Lejlighedsskiltning” reklamerer typisk for virksomheders eller foreningers arrangerede events eller offentlige arrangementer andre steder end på den ejendom, hvor skiltet placeres.

Et eksempel på denne type skilte kendes fra cirkusplakater, der hænges op løbende i takt med afholdelsen af forestillingerne. Cirkusplakater hænges primært op i bymæssig bebyggelse i byen, hvor forestillingen afholdes og i nabobyer eller naboområder. Der kan også være tale om bannere over vejen til f.eks. byfester.

Forslag 4 skal give flere muligheder for at opsætte sådanne private og offentlige lejlighedsskilte også uden for byerne med reklame for lokale arrangementer i lokalområdet.

For at undgå, at der opstilles eller ophænges sådanne skilte alle vegne i det åbne land i strid med lovens formål om at varetage hensyn til landskabet foreslås, at et ”lejlighedsskilt” for et konkret arrangement skal kunne placeres i det åbne land ved indkørslen til byer og bymæssige bebyggelser, dvs. både større eller mindre byer og bysamfund, op til 30 m fra bebyggelsesgrænsen beregnet fra hæk eller hegn om haver. I helt åbne landskaber, hvor den bymæssige bebyggelse ikke afsluttes med haver med hæk eller hegn, beregnes 30 m zonen fra den yderste bebyggelse i den bymæssige bebyggelse.

Der kan opsættes lejlighedsskilte inden for en radius af 5 km fra adressen, hvor arrangementet afholdes. Med et kortere tidsbegrænset arrangement, forstås et arrangement der varer maksimalt en uge. Hvis arrangementet gentager sig løbende hen over en periode som f.eks. en hverdag i hele sommerperioden, skal det ikke være muligt at opsætte mere eller mindre permanente skilte. Forslaget går ud på, at der kan opsættes et skilt i en begrænset periode på 6-8 uger.

Lejlighedsskilte skal kunne opsættes 14 dage før arrangementet og indtil en uge efter, at arrangementet er slut. Der kan stilles krav i en bekendtgørelse om størrelse og udformning af sådanne skilte, herunder at de ikke må være belyst eller oplyst eller reflekterende mv.

Dette vil betyde, at det vil være muligt også uden for byerne og den bymæssige bebyggelse at opsætte private og offentlige reklamer for loppemarkeder, lokale sportsarrangementer og lignede i en kort periode.

Forslag 4 skal desuden også give mulighed for helt kortvarigt at opsætte et skilt om små enkeltstående arrangementer i det åbne land, f.eks. ”åben gård”-arrangement, høstmarked og lignende på selve ejendommen. Skiltet skal placeres på ejendommen ved indkørslen eller adgangsvejen til ejendommen og kan opstilles i forbindelse med arrangementet.

#### **Analyse og konsekvenser af forslag 4**

Forslag 4 vil give flere muligheder for private og offentlige reklameskilte til loppemarkeder, lokale sportsarrangementer, havnefester, spejdermarkeder mv. I modsætning til officielle vejskilte vil disse private skilte være individuelt udformet i tekst og farve og opsat og udformet uden hensyn til, hvordan de opfattes i trafikken sammen med den øvrige trafikinformation.

”Lejlighedsskilte” vil i modsætning til virksomhedsreklamer typisk blive placeret på ”fremmed ejendom”, f.eks. på en mark eller åbent areal eller – lovligt eller ulovligt – i vejsiden på statens eller kommunernes ejendom (vejareal), i en rundkørsel eller på lysmaster og lygtepæle. Hvis et lejlighedsskilt skal placeres lovligt, skal den ansvarlige for skiltet ved aftale med ejendommens ejer have sikret til rådighed over ejendommen mht. til at placere skiltet.

Ejeren og brugeren af en ejendom er efter naturbeskyttelsesloven ansvarlig for eventuelle ulovlige forhold på ejendommen.

Landskabsmæssigt vurderes skiltning i det åbne land ved bymæssig bebyggelse at kunne indebære en påvirkning af landskabet og indsigten til byen, som hidtil har været uønsket. Med en afgrænsning af ”det åbne land” til 30 m fra en bymæssig bebyggelse, som kan være et ganske lille bysamfund, en landsby eller en større by, vil forslaget derfor indebære en vis men begrænset skiltning i det åbne land, som kan betyde en negativ påvirkning af landskabet og indsigten til en mindre by samt oplevelsen af denne i landskabet. Eventuelle krav i en bekendtgørelse til udformning af skilte, vil begrænse den landskabelige påvirkning.

Forslaget kan ses som en forenkling på de arealer, hvor forbuddet ikke længere skal gælde, samt idet beregningen af grænsen fastsættes fra relativt enkle kriterier, der vil kunne bedømmes på stedet.

Forslaget om skiltning til små enkeltstående arrangementer i det åbne land på selve ejendommen om f.eks. ”åben gård”-arrangement vil landskabsmæssigt indebære en påvirkning af landskabet, men da skiltene placeringsmæssigt vil svare til de mindre oplysningsskilte eller skilte for sæsonbetinget salg, og kun skal kunne opstilles helt kortvarigt, vurderes påvirkningen at være meget begrænset.

#### **Forslag 5**

##### **Lejlighedsskiltning til større arrangementer i det åbne land**

Forslag 5A går ud på, at det skal være muligt at opsætte et lejlighedsskilt på landet i det åbne land til arrangementer af en vis størrelse, dvs. cirkus, større dyrskuer, større koncerter eller lignende, der skal foregå i det åbne land. Skiltet skal kunne placeres der, hvor aktiviteten skal finde sted, og hvor det kan ses fra indfaldsvej, eller adgangsvej eller ved hovedvej, der passerer arealet.

Der fastsættes krav om, at skilte kan sættes op tidligst 14 dage før arrangementet og skal tages ned senest en uge efter.

Forslag 5B går ud på, at der skal være mulighed for at opsætte skilte til større arrangementer som større dyrskuer, større koncerter og loppemarkeder, der foregår op til 30 km væk fra skiltet.

Disse lejlighedsskilte skal kunne placeres ved indfaldsvejen til byer og bymæssige bebyggelser, dvs. både større eller mindre byer og bysamfund, i en zone på op til 30 m fra bebyggelsesgrænsen beregnet fra hæk eller hegn om haver. I helt åbne landskaber, hvor den bymæssige bebyggelse ikke afsluttes med haver med hæk eller hegn, beregnes 30 m zonen fra den yderste bebyggelse i den bymæssige bebyggelse.

Der fastsættes nærmere regler herom i en bekendtgørelse, der kan bidrage til at lette håndhævelsen af reglerne.

### **Analyse og konsekvenser af forslag 5**

Landskabsmæssigt vurderes forslag 5A, der muliggør skiltning til større arrangementer i det helt åbne land uden tilknytning til bymæssig bebyggelse, at kunne indebære en negativ påvirkning af landskaber, hvor sådan skiltning hidtil har været uønsket.

Da forslaget alene vedrører de relativt få arrangementer, der både er meget store, og som vil foregå på "åben mark", hvor der ikke er mulighed for at kræve skilte om en nærtstående arrangement opsættes ved bebyggelse, vurderes den landskabsmæssige betydning at være begrænset, idet muligheden samtidigt knyttes til en meget kort opsætningsperiode.

I forhold til forslag 5B vurderes skiltning i det åbne land ved bymæssig bebyggelse at kunne indebære en påvirkning af landskabet og indsigten til byen, som hidtil har været uønsket, på åbne ubebyggede byzonearealer ved indfaldsvejene. Med en afgrænsning af "det åbne land" til 30 m fra en bymæssig bebyggelse, som kan være et ganske lille bysamfund, en landsby eller en større by, vil forslag 5 B derfor indebære en vis men begrænset antal skilte i det åbne land, som kan betyde en negativ påvirkning af landskabet og indsigten til en mindre by samt oplevelsen af denne i landskabet. Eventuelle krav i en bekendtgørelse til udformning af skilte, vil begrænse den landskabelige påvirkning.

### **Forslag 6**

#### **Reklameskilte for sæsonbetinget salg af frugt, grøntsager og juletræer fra ejendommen i sæsonen**

Forslag 6 vedrører ejendomme, der sælger sæsonbetingede varer, der dyrkes på ejendommen.

Efter de gældende regler kan der opsættes en virksomhedsreklame på virksomhedens bygninger, dvs. der hvor virksomhedens salgssted (kontor) er, og der kan påsættes et mindre oplysningsskilt ved indkørslen til virksomheden, og hvis indkørslen støder ud i en privat fællesvej, ved vejens udmunding i nærmeste større vej, med oplysning om virksomhedens navn, adresse, produktion og art.

Forslag 6 skal give mulighed for at opsætte mere reklamebetonede skilte ved vejen i de perioder, hvor den sæsonbetingede vare sælges..

Forslag 6 giver dels mulighed for, at der kan opsættes et mindre oplysningsskilt, som hidtil, men således at kravene til mindre oplysningsskilte lempes, så skilte kan være større og med større logo.

Dels giver forslag 6 mulighed for, at der kan opsættes et egentligt salgsskilt ved adgangsvejen, ved en nærliggende anden sidevej, eller der kan opsættes et varselsskilt 100 m før indkørslen, forudsat jorden tilhører ejendommen, hvorfra produkterne dyrkes og sælges. Skiltet må for eksempel oplyse om, hvad der sælges men også virksomhedens navn og logo. Skiltet må være opstillet i sæsonen, hvor salget sker.

Forslaget skal gælde for ejendommens produkter og ikke produkter fra forretninger og andet.

### **Analyse og konsekvenser af forslag 6**

Forslag 6 vil muliggøre opsætning af reklameskilte salg af sæsonbetingede varer som jordbær, kartofler og juletræer mv fra ejendommen, som ikke er lovligt efter de gældende regler. Skilte for disse varer opsættes i vidt omfang ulovligt i dag, hvorfor den faktiske konsekvens i landskabet er begrænset.

Kravet om at skilte skal opsættes ved sideveje og lignende skal sikre, at farlige situationer undgås for biler, der standser ved skiltet.

Hvis forbuddet ophæves i naturbeskyttelsesloven, vil der muligvis være behov for supplerende regler i vej- og færdselslovgivningen af hensyn til trafiksikkerhed.

### **Forslag 7**

#### **Færre restriktioner i forhold til de gældende regler**

Med henblik på at forenkle reglerne og begrænse restriktionerne i forhold til udformning af skilte, ændres de gældende regler i bekendtgørelse om opsætning af mindre oplysningsskilte mv. i det åbne land, med henblik på at forenkle kravene til udformning af skilte i lokalplanlagte erhvervsområder og til mindre oplysningsskilte til virksomheder. Det foreslås, at reglerne lempes, så der kan opsættes større skilte, end skilte på højst 0,25 m<sup>2</sup>, som gælder for mindre oplysningsskilte og 0,5 m<sup>2</sup> for skilte i erhvervsområder. Endvidere kan kravet om de farver, der må anvendes, ophæves.

Yderligere kan det overvejes, om der inden for kommissoriets krav om udgiftsneutralitet kan gives mulighed for at opsætte mindre oplysningsskilte længere væk fra ejendommen, end det er mulig i dag, f.eks. ved nærmeste større vej i forhold til virksomhedens adresse, hvis virksomheden kan råde over arealet. Det sidste forudsætter en ændring af loven. Tilsvarende kan det overvejes, om der kan fastsættes nye lempede regler om, hvad der må fremgå af mindre oplysningsskilte, så det bliver muligt f.eks. for gårdbutikker at oplyse om virksomhedens navn og logo, og hvilke produkter, der sælges mv.

Bestemmelserne kan justeres administrativt bortset fra forslaget om placering af mindre oplysningsskilte længere væk fra virksomheden end ved indkørslen.

### **Forslag 8**

#### **Modernisering af bestemmelserne i § 21**

I den gældende § 21 er der sprogbrug som ikke er tidssvarende og en henvisning til Rådet for Større Færdselssikkerhed, der ikke længere eksisterer. Det gælder f.eks. ordet "trafikpropaganda", som bør erstattes af f.eks. trafiksikkerhedsinformation. På den baggrund vil der ske en modernisering af sproget, dog uden substantielle ændringer.

## V. Indstilling

### Arbejdsgruppens indstilling

Serviceeftersynet af reglerne for skiltning i det åbne land herunder konkrete forslag til lempeligere regler og konsekvenserne ved ændringsforslagene om:

- A) Almindelig servicevejvisning og særlig servicevejvisning, hvor erhverv og turistmål er beliggende i det åbne land dvs. uden for tættere bebygget område afmærket med færdselstavle *E 55 tættere bebygget område*.

Det indstilles, at der træffes politisk beslutning og godkendelse af forslaget, som er, at:

- der gives bedre mulighed for skiltning til lokale erhverv og turistattraktioner i det åbne land. Hvis der er flere geografiske navne og virksomhedsnavne end 4 på pilvejvisere og tabelvejvisere, så skiltes der kun med geografiske navne og med symboler for virksomhedstypen.

- B) Opsætning af mindre oplysningsskilte, dvs. skilte i erhvervsområder og reklamer på idrætsanlæg m.v. i det åbne land.

Det indstilles, at der træffes politisk beslutning mellem de valgte forslag;

- Forslag 1: Forbuddet ophæves i en zone på 30 m om visse bymæssige bebyggelser for skiltning til lokale virksomheder i byen
- Forslag 2: Forbuddet mod opsætning af reklamer mv. skal ikke gælde i områder, der i vedtagne kommuneplanrammer er udlagt til erhvervsområder men endnu ikke lokalplanlagt, når der er tale om skilte om salg af erhvervsgrunde og erhvervsudvikling
- Forslag 3: Justering af undtagelsen i § 21, stk. 2, nr. 5, for virksomhedsreklamer
- Forslag 4: Lejlighedsskiltning til lokale arrangementer
- Forslag 5: Lejlighedsskiltning til større arrangementer i det åbne land
- Forslag 6: Reklameskilte for sæsonbetinget salg af frugt, grøntsager og juletræer fra ejendommen i sæsonen
- Forslag 7: Færre restriktioner i forhold til de gældende regler
- Forslag 8: Modernisering af bestemmelserne i § 21  
I den gældende § 21 er der sprogbug, som ikke er tidssvarende og på den baggrund vil der ske en modernisering af sproget, dog uden substantielle ændringer.