

Ny jernbane over Vestfyn

– Assens og Middelfart kommuner peger sammen på den nordlige linjeføring





Kære medlem af Transportudvalget

I Assens og Middelfart kommuner sætter vi pris på, at udvalget har prioriteret en tur "i marken", inden linjeføringen på den nye jernbane over Vestfyn lægges fast.

Overordnet er vi i begge kommuner meget positive over for etableringen af en ny jernbane over Vestfyn. Som det slås fast i VVM-redegørelsen vil den i det store perspektiv give samfundsmæssig værdi. Men også lokalt bliver den nye jernbane en gevinst – i form af bedre regional togtrafik på den eksisterende jernbane, forkortede rejsetider til Odense, samt en mindre støjbelastning i stationsbyerne, hvor gennemkørende tog i fremtiden vil køre udenom.

Den nye jernbane er altså en investering, der på én gang er med til at skabe bedre rammer for udviklingen nationalt, regionalt på Fyn og i Trekantområdet og lokalt i Middelfart og Assens kommuner.

Anlæggelsen af en ny jernbane over Vestfyn vil dog sætte et markant aftryk på området. Når fordele og ulemper ved hhv. den nordlige og den sydlige linjeføring summeres op, er der ingen tvivl om, at byrådene i Assens og Middelfart kommuner står sammen om at anbefale den nordlige. Kommunerne er derfor på linje med Dansk Industri, som også peger på den nordlige løsning.

Den er nemlig klart den mest skånsomme over for de familier og virksomheder, som har valgt at bosætte sig i Nørre Aaby, Ejby og Skallebølle. Den giver de bedste betingelser for fremtidig udvikling af områderne. Og den giver samlet set de mindste

påvirkninger af landskab og natur, som det også konkluderes i VVM-redegørelsen – herunder fredskov. Herudover løber den nordlige linje tættere på motorvejen og giver dermed mindre restarealer end den sydlige.

På dagens rundtur gør vi tre stop, ét i Nørre Aaby, ét i Ejby og ét i Skallebølle, og ser på konsekvenserne af hhv. den nordlige og den sydlige linjeføring sammen.

I dette hæfte vil I samtidig kunne orientere jer i en gennemgang af de særlige interesseområder:

Nørre Aaby

Margaardvej: Påvirkning af boligområde og visuel påvirkning af byen

Assensvej: Påvirkning af boligområde

Ejby

Nørregade: Påvirkning af eksisterende erhverv

Nørregade: Påvirkning af kommuneplanlagt erhvervsområde

Skallebølle

Påvirkning af boligområde og visuel påvirkning af lokalområdet

For hvert område er der lavet visualiseringer, som viser konsekvenser af en sydlig forbindelse sammenlignet med den nordlige.

I både Assens og Middelfart kommuner ligger det os meget på sinde, at der kommer en hurtig afklaring. For en lang række familier og virksomheder er det helt afgørende hvilken linjeføring, der vælges.

Steen Dahlstrøm
Borgmester Middelfart



Steen Vinderslev
Kommunaldirektør Middelfart



Søren Steen Andersen
Borgmester Assens



Finn G. Johansen
Kommunaldirektør Assens



Nr. Aaby



Tusindårslegeparken i Nørre Aaby er et af mange eksempler på en by i udvikling med engagerede borgere, der tager initiativ.

Nørre Aaby er den største by, der berøres af den nye jernbane. Den sydlige linje ligger markant tættere på byen end den nordlige med langt større nærheds- og støjgener samt visuelle påvirkninger til følge.

Efter Middelfart og Strib er Nørre Aaby det største bysamfund i kommunen med 3.987 indbyggere i skoledistriktet. Med et stærkt foreningsliv, et varieret boligudbud, børnehave, vuggestue, folkeskole og en stærk privatskole er der gode muligheder for især børnefamilierne.

Byen vokser, og i kommunens befolkningsprognose præsterer området rigtig godt.

Middelfart Kommune er en kommune i vækst. Ledigheden er den laveste på Fyn (pt. 3,3 pct), og den samlede jobskabelse i kommunen er nået over niveauet før krisen i 2008.

For at understøtte virksomhedernes stigende behov for arbejdskraft, så arbejder kommunen strategisk med bosætning. Det handler blandt andet om at sikre, at der er et bredt udbud af boliger i forskellige prisklasser – så der er noget for alle.

Her er Nørre Aaby i høj grad en by, der satses på. Ser man på de aktuelle byggesager og lokalplanarbejder er der pt. mere end 100 nye boliger på vej. Et af de kommende store projekter ligger centralt i Nørre Aaby, hvor en boligforening vil omdanne flere bygninger i centrum – blandt andet det tidligere rådhus – til 28 boliger med fælleshus, samtidig med at der etableres et nyt bibliotek. Samlet areal: 3083 kvadratmeter.

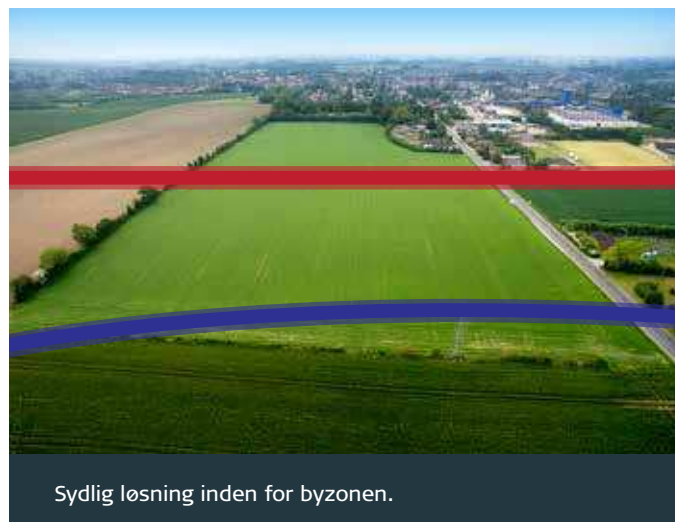
Margaardvej – konsekvenser

Ved Margaardvej, der er indfaldsvej til Nørre Aaby, skal vejen føres over jernbanen på både den nordlige og den sydlige løsning.

Den sydlige løsning vil krydse vejen inden for byskiltet. Centrum af sporet vil være 50 meter fra eksisterende bebyggelse. Totalbredden på anlægget vil her være 33 meter. Den nordlige vil løbe 245 meter fra eksisterende boligbebyggelse.

Den sydlige linjeføring vil ud over støj- og nærhedsgener få massiv indvirkning på adgangen til og helhedsindtrykket af byen. Den mulige overførsel af Margaardvej skal hæves 8 meter fra nuværende terræn i en stejl stigning, der begynder 230 meter inden for byzonen, mens den nordlige opstigning begynder 120 meter uden for byskiltet, og derfor visuelt vil være langt mindre skæmmende.

I alt vil den sydlige løsning kræve ekspropriation af ni ejendomme ved Nørre Aaby – de otte i området ved Margaardvej.



Sydlig løsning inden for byzonen.



Ved vejoverføringen på den sydlige løsning begynder stigningen 230 meter inden for byzonen.



Ved vejoverføringen på den nordlige løsning begynder stigningen 120 meter uden for byzonen.

Assensvej – konsekvenser

Hvor den sydlige linjeføring krydser Assensvej, vil jernbanesporene løbe langs en bevoksning. På den modsatte side af træerne ligger et attraktivt, grønt boligområde med nyere parcelhuse, som vil få jernbanen tæt forbi.

Mens jernbanesporene på den sydlige løsning ligger over vejterræn, så er den nordlige løsning sænket ifht det eksisterende niveau. Det betyder, at den visuelle påvirkning af området omkring Assensvej vil være mindre.

Den sydlige forbindelse vil omkring Assensvej have en totalbredde på 33 meter.



Den sydlige løsning vil omkring Assensvej have en totalbredde på 33 meter.



Den sydlige linjeføring ligger over vejterræn, mens den nordlige er sænket. Dermed vil den nordlige give den mindste visuelle påvirkning.

Ejby – erhvervsområde



Erhvervsområderne ved Ejby har en attraktiv placering mellem Trekantområdet og Odense.

Etape 1 af erhvervsområdet i Ejby er veletableret, mens etape 2 byder på attraktiv erhvervsjord med facadeeksponering mod motorvejen. Den sydlige linjeføring vil skære tværs gennem området.

Som en del af Trekantområdet er Middelfart blandt de kommuner i landet, der har den største fremgang i beskæftigelsen. Erhvervsområdet, der ligger langs motorvejen ved Ejby, huser nogle af kommunens stærke vækstvirksomheder.

Placeringen ved Ejby er yderst attraktiv, fordi den ligger midt mellem Odense og Trekantområdet – og med optimale tilkørselsforhold til E20.

Middelfart Kommune har gennem de senere år investeret i at optimere vejanlæggene i området til modulvogntog – i tæt samarbejde med erhvervslivet.

Virksomhederne i området er avancerede og har samtidig en høj andel af uaglærte og ansatte med kortere uddannelser.

For erhvervsområdet ved Ejby vil den sydlige linjeføring få massive konsekvenser. Den nedgravede bane vil skære direkte igennem området, mens den nordlige vil skåne det.

Eksisterende erhverv – konsekvenser

Den sydlige linjeføring vil have en massiv negativ indvirkning på det fuldt udbyggede erhvervsområde, der ligger på den østlige side af Nørregade langs motorvejen ved Ejby.

Nedgravningen af jernbanen vil løbe som en 6 til 10 meter dyb og 35 til 70 meter bred kanal gennem området.

Den dominerende gennemskæring vil begrænse eksisterende virksomheder i deres udvidelsesmuligheder – særligt virksomheder, der bliver lukket inde på arealet mellem motorvej og jernbane.



Den sydlige linje skærer tværs gennem eksisterende og nyt erhvervsområde.



Den sydlige løsning vil løbe som en kanal gennem erhvervsområdet. På det bredeste sted bliver anlægget 70 meter.

Nyt erhvervsområde - konsekvenser

På den vestlige side af Nørregade har Middelfart Kommune et område på 38 hektar, der i kommuneplanen er udlagt til erhvervsområde.

Der er tale om jord med optimale tilkørselsforhold til motorvejsnettet, og med mulighed for en meget attraktiv facadeeksponering mod motorvejen.

Den sydlige linjeføring vil løbe tværs gennem området og i praksis udelukke udviklingsmuligheder. Anlægget til jernbanen vil her være mellem 26 og 48 m. bred.

Rykkes erhvervsområdet længere mod syd, forsvinder eksponeringen mod motorvejen, og områdets attraktivitet vil være væsentligt forringet.

Vælges den sydlige linjeføring står kommunen uden yderligere aktuelle salgsemner til erhvervsudvikling omkring Ejby.



Den sydlige løsning løber tværs gennem kommuneplanlagt erhvervsområde.



Det nye erhvervsområde er bl.a. attraktivt, fordi virksomhederne får optimal eksponering mod motorvejen. Den mulighed forsvinder med den sydlige linjeføring. Erhvervsområdet er her set fra den modsatte side af motorvejen.

Skallebølle



Skallebølle har et meget aktivt foreningsliv og en skøn natur, som lokalbefolkningen nyder godt af.

Den sydlige linjeføring ligger klos op ad Skallebølle – med gener og forstyrrelser for lokalområdet til følge.

Skallebølle ligger i det, vi i Assens Kommune betegner som "Byvækstbåndet". Her vokser Assens Kommunes indbyggertal. Her sælger vi flest byggegrunde til nye boliger.

Skallebølles styrke ligger i fællesskabet

Lokalbefolkningens omtrent 700 sjæle er kendetegnet ved at være en flok særdeles aktive medborgere. Intet mindre end tre foreninger i det lille samfund arbejder for den fortsatte udvikling af byen.

Attraktiv beliggenhed tæt på Odense og Trekantområdet

Byen ligger tæt på den fynske motorvej, kun 15 kilometer fra Odense, og pendleren har nem adgang til mange tusinde arbejdspladser indenfor relativ kort transporttid.

Naturen er vigtig for Skallebølles identitet

Skov og bakker præger området, og det bølgede landskab danner ramme for et varieret udbud af fritluftsmuligheder. Skydebanen, golfbanerne, ride- og mountainbikestierne og de tre boldbaner er bare nogle af de arenaer, hvor lokalbefolkningen slår sine folder.

Skallebølle – konsekvenser

- Den sydlige linjeføring løber parallelt med hovedgaden over et forløb på ca. 1 km og ligger klos op ad eksisterende bebyggelse – hvor flere ejendomme får anlægget på allernærmeste hold (fra 5-100 m)
- På det bredeste sted bliver anlægget nær bymæssig bebyggelse ca. 60 meter bredt
- Anlægget og driften af det vil medføre store gener og forstyrrelser for lokalområdet
- Minimum 3 ejendomme forventes eksproprieret

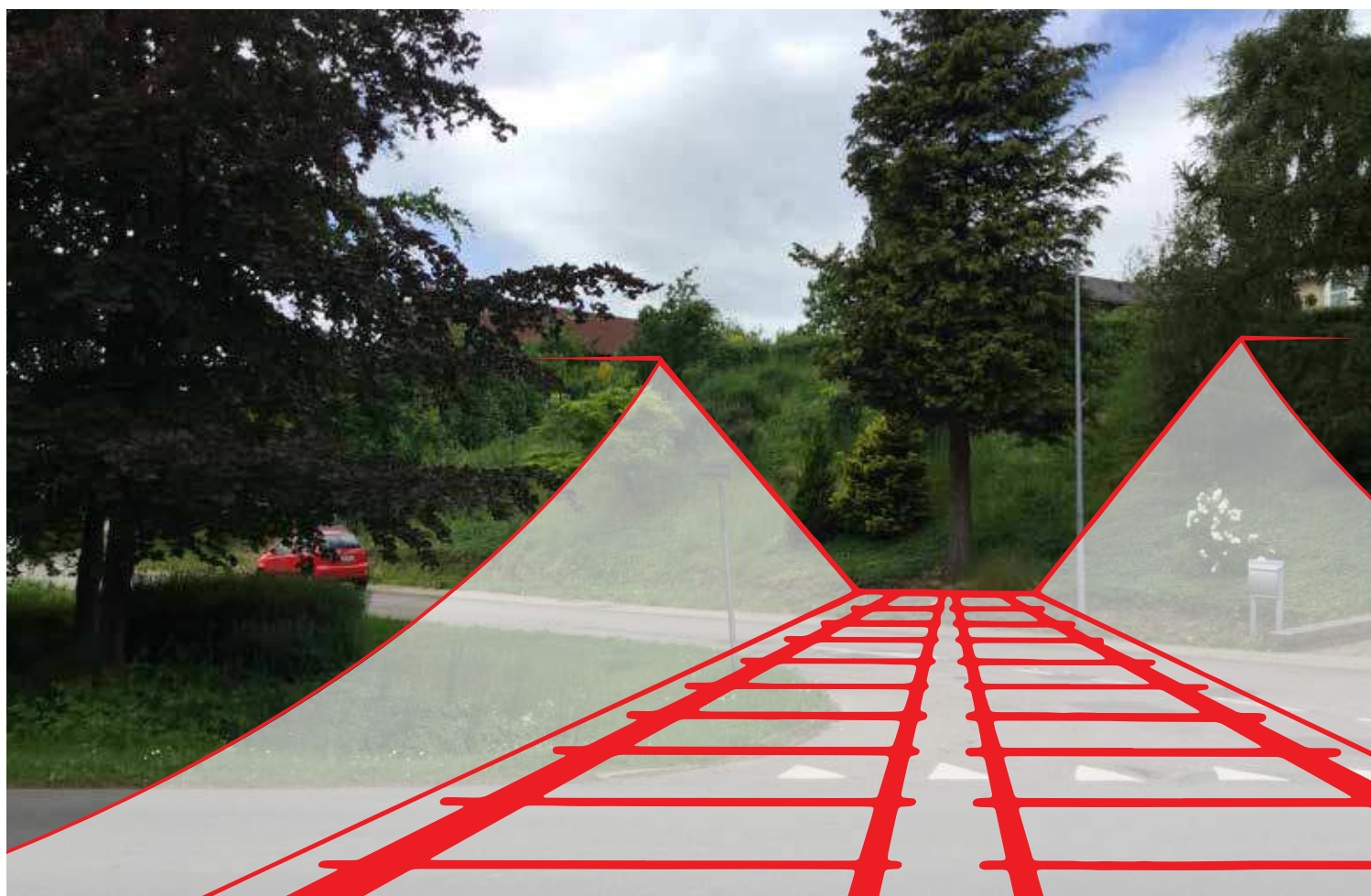
Sydlig linjeføring vil have negativ indvirkning på udviklingen i Skallebølle

Den sydlige linjeføring vil medføre gener for beboerne i Skallebølle og kan meget vel resultere i, at området vil blive opfattet som mindre attraktivt for potentielle tilflyttere.

En række ejendomme påvirkes af den sydlige linjeføring, og borgerne er naturligvis stærkt påvirket af situationen.



Den sydlige linjeføring berører en række ejendomme.



Skitse af den nedgravede linjeføring direkte gennem boligområdet.



ASSENS
KOMMUNE



Middelfart
KOMMUNE