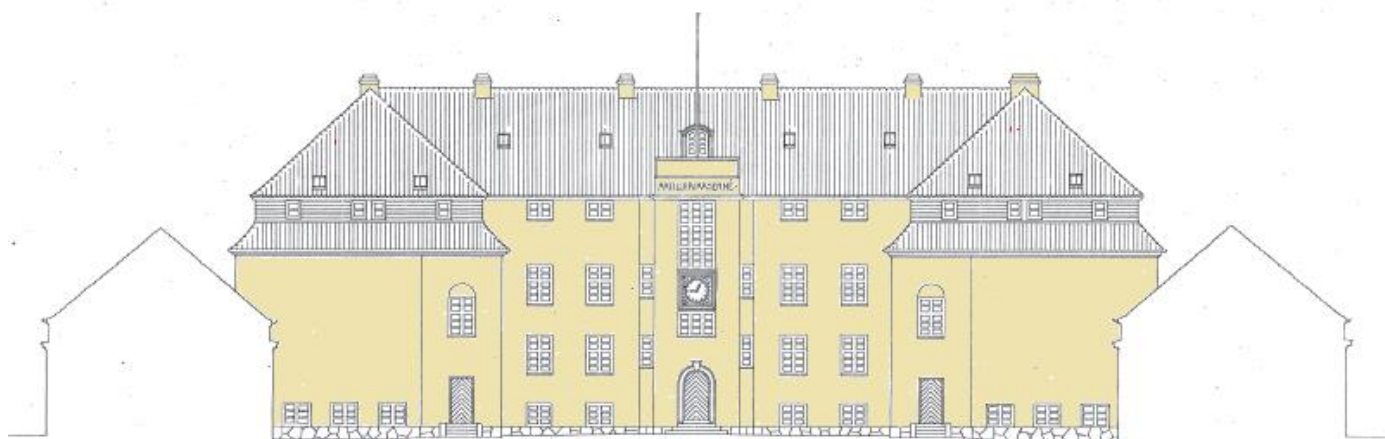


ÅRSRAPPORT 2015



Resumé

I 2015 har Socialtilsyn Øst haft tilsynsforpligtelsen for 1.233 plejefamilier og 410 sociale tilbud og misbrugsbehandlingssteder.

Socialtilsyn Øst har været på minimum ét tilsynsbesøg i samtlige af de plejefamilier og sociale tilbud, som socialtilsynet har tilsynsforpligtelsen med.

Der er gennemført 2.518 tilsynsbesøg.

Antal tilsynsbesøg fordelt på tilsynstype:

- 616 – driftsorienterede tilsyn
- 1.650 – re-godkendelser
- 252 – ny-godkendelser

Derudover, har Socialtilsyn Øst blandt andet udført følgende opgaver:

- Ny-godkendt 80 plejefamilier og 13 sociale tilbud
- Taget stilling til i alt 30 tilbud vedrørende servicelovens § 85 botilbud, hvor af 15 af disse er besluttet omfattet af reglerne for socialtilsyn.
- Truffet 127 afgørelser med vilkår, der er fordelt på 27 specifikke plejefamilier og 100 specifikke sociale tilbud. Afgørelserne indeholder totalt 173 vilkår, der er fordelt på 31 plejefamilier og 142 sociale tilbud.
- Modtaget 67 ansøgninger vedrørende væsentlige ændringer, 20 af ansøgninger har resulteret i en godkendelse.
- Modtaget 51 anmodninger om aktindsigt, disse er behandlet efter henholdsvis forvaltningslovens- og offentlighedslovens regler.
- Modtaget og behandlet 230 henvendelser om bekymrende forhold – whistleblowordningen.

Tilsynsopgaverne blev udført af en stadig ung organisation med 86 medarbejdere – 69 tilsynskonsulenter og 17 stabsmedarbejdere herunder 4 ledere.

Socialtilsyn Østs årsrapport for 2015 indeholder kvantitative opgørelser om godkendelser, tilbagekaldte godkendelser og lignende. Udover de kvantitative opgørelser indeholder den også generelle og kvalitative overvejelser om kvaliteten i tilbuddene.

Den samlede vurdering er, at kvaliteten i de plejefamilier og sociale tilbud Socialtilsyn Øst har tilsynsforpligtelsen med, sammenlignet med 2014, er i en positiv udvikling.

Indholdsfortegnelse

1.	Indledning.....	3
	Baggrund og ramme for tilsynet.....	3
2.	Kvalitet i tilbuddene.....	6
	Fokuspunkter til belysning af kvaliteten.....	6
	Metode til undersøgelse af tilbuddenes kvalitet.....	7
	Den faglige kvalitet.....	8
	Opgave portefølje:.....	8
	Re-godkendelser.....	9
	Magtanvendelser på børne- og ungeområdet samt voksenområdet.....	16
	Ny-godkendelser.....	26
3.	Socialtilsyn Østs virke i året 2015, kvantitative data.....	31
	Antal sager i Socialtilsyn Øst.....	31
	Beskrivelse af udviklingen af socialtilsynets opgaveportefølje i 2015.....	31
	Årets godkendelser.....	31
	Antal tilbagekaldte godkendelser og baggrunden herfor.....	32
	§ 85 – botilbud.....	33
	Juridiske konstruktioner – børne- og unge tilbud.....	34
	Antal gennemførte tilsyn, herunder antallet af anmeldt og uanmeldte tilsynsbesøg.....	34
	Henvendelser om bekymrende forhold – whistleblowordningen.....	36
	Skærpet tilsyn.....	39
	Antal i værksatte påbud og påbuddenes karakter.....	41
	Vilkår.....	43
	Væsentlige ændringer.....	44
	Klager.....	44
	Sagsbehandlingstid.....	45
	Aktindsigt.....	48
4.	Økonomi.....	50
	Budget og regnskab 2015.....	50
	Tilsynstakster og objektive finansieringsandele.....	52
5.	Socialtilsyn Øst.....	54
	Socialtilsynets organisering.....	54
	Medarbejdersammensætning og kompetencer.....	54

Mission og kerneopgave.....	55
6. Konklusion	56
Anbefalinger	57

1. Indledning

Tilsynsreformen på det sociale område har nu været i anvendelse i to år. Reformens overordnede mål om at sikre større kvalitet i de sociale tilbud og plejefamilier opleves af Socialtilsyn Øst som værende i en positiv udvikling.

Gennem et systematisk tilsyn skabes der muligheder for, at der opsamles den nødvendige viden, så kvaliteten kan udvikles i de sociale tilbud og herigennem øge effekten af indsatsen.

Opsamlingen af den nødvendige viden sker via en række afrapporteringer. Der er krav om årsrapporter fra det enkelte tilbud, socialtilsynets årsrapport og Socialstyrelsens auditfunktion.

Socialtilsynets årsrapport skal fungere som en årlig afrapportering til Ministeriet for Børn, Ligestilling, Integration og Sociale Forhold om socialtilsynets virke og resultater i forhold til de opgaver og rammer, som er stillet i lov om socialtilsyn¹.

Herudover skal årsrapporterne medvirke til:

- At fungere som centrale oplysninger til socialstyrelsens auditfunktion og samtidig muliggøre sammenligning på tværs af de fem socialtilsyn
- At kunne fungere som input til de regionale drøftelser i forhold til rammeaftalerne
- At kunne anvendes som ledelsesinformation internt i de enkelte socialtilsyn
- At øvrige interessenter får mulighed for at følge socialtilsynets arbejde

Baggrund og ramme for tilsynet

De fem separate socialtilsyn i Danmark, der har ansvaret for hver deres region, løfter opgaven, som er fastsat i lov om socialtilsyn:

- Socialtilsyn Hovedstaden (Frederiksberg Kommune)
- Socialtilsyn Øst (Holbæk Kommune)
- Socialtilsyn Syd (Faaborg-Midtfyn Kommune)
- Socialtilsyn Midt (Silkeborg Kommune)
- Socialtilsyn Nord (Hjørring Kommune)

I oversigten over de fem socialtilsyn ovenfor er det i parentes angivet, hvilken kommune det enkelte socialtilsyn er placeret i. Som det fremgår, er Socialtilsyn Øst placeret i Holbæk Kommune. For at sikre uvildighed fører Socialtilsyn Øst ikke tilsyn med tilbud i Holbæk Kommune, som i stedet får udført tilsyn af Socialtilsyn Hovedstaden. Socialtilsyn Øst fører ligeledes tilsyn med sociale tilbud og plejefamilier i en af de andre tilsynskommuner, nemlig Hjørring Kommune.

De fem socialtilsyns tilsynsopgaver drejer sig om det driftsrettede tilsyn på følgende typer af tilbud:

- Plejefamilier og kommunale plejefamilier efter § 66, stk. 1, nr. 1 og 2, i lov om social service²
- Opholdssteder og døgninstitutioner for børn og unge efter § 66, stk. 1, nr. 5 og 6 i lov om social service
- Botilbud til voksne efter §§ 107-110 i lov om social service. Det omfatter herberger og krisecentre samt midlertidige og længerevarende botilbud til personer med nedsat, fysisk eller psykisk funktionsevne
- Stofmisbrugsbehandlingstilbud efter § 101 i lov om social service.

¹ Lovbekendtgørelse nr. 124 af 12/02/2016

² Lovbekendtgørelse nr. 1284 af 17/11/2015

Socialtilsynene fører tilsyn med generelt godkendte plejefamilier, herunder aflastningsfamilier og kommunale plejefamilier. De konkret godkendte plejefamilier ligger uden for socialtilsynenes kompetenceområde. Socialtilsynene fører endvidere tilsyn, hvor der ydes støtte efter, blandt andet servicelovens § 85 til borgere, der bor i plejeboliger eller lign. boformer. Fire betingelser³ skal være opfyldt for, at disse tilbud er omfattet af tilsynet, blandt andet at borgeren er visiteret til boligen af kommunen, og at støtten ydes af et fast personale, der udgår fra servicearealer i tilknytning til boligerne. Formålet er, at socialtilsynene skal føre tilsyn med "botilbudslign." tilbud. Socialtilsynene skal i disse tilfælde træffe afgørelse om, hvorvidt det konkrete tilbud er omfattet af tilsynet.

En af socialtilsynets primære funktioner er at godkende de sociale tilbud og plejefamilier. Det betyder, at nye sociale tilbud og plejefamilier, offentlige såvel som private, skal godkendes af et socialtilsyn, før tilbuddet må tages i brug, og der må visiteres borgere til tilbuddet. De eksisterende sociale tilbud og plejefamilier skal alle re-godkendes af et socialtilsyn inden udgangen af 2015.

Socialtilsynet skal endvidere godkende væsentlige ændringer i forhold til, hvad tilbuddet hidtil har været godkendt til. Disse ændringer kan for eksempel være udvidelse med flere pladser, nye målgrupper eller fysiske rammer.

Det er en betingelse for godkendelse (og re-godkendelse) af sociale tilbud og plejefamilier, at de efter socialtilsynets samlede vurdering har den fornødne kvalitet. Hvis tilbuddet ikke har den fornødne kvalitet, kan socialtilsynet opstille vilkår for godkendelsen af tilbuddet eller træffe afgørelse om skærpet tilsyn og udstede påbud, som tilbuddet skal opfylde for, at tilbuddet fortsat kan være godkendt. I sidste instans kan socialtilsynet tilbagekalde godkendelsen, hvilket medfører, at tilbuddet må lukke.

Socialtilsynene skal i henhold til lov om socialtilsyn og tilhørende bekendtgørelse føre tilsyn og vurdere tilbuddenes kvalitet efter fælles kvalitetsmodeller for både plejefamilier og for de øvrige tilbud. Tilbuddenes kvalitet vurderes efter følgende temaer:

- 1) Uddannelse og beskæftigelse
- 2) Selvstændighed og relationer
- 3) Målgrupper, metoder og resultater
- 4) Familiestruktur og familiedynamik (for plejefamilier) / Organisation og ledelse (for tilbud)
- 5) Kompetencer
- 6) Økonomi
- 7) Fysiske rammer

Inden for hvert tema er der en række kriterier og indikatorer, som socialtilsynet skal vurdere tilbuddet efter. Kvalitetsmodellerne skal sikre, at der bliver ført et ensartet og systematisk tilsyn, hvor tilbuddene bliver vurderet ud fra de væsentligste parametre for kvalitet. Kvalitetsmodellerne kan læses i deres fulde længde i bekendtgørelse om socialtilsyn.

³ De fire betingelser:

1. Hjælpen skal ydes til beboere i plejeboliger eller lign. boligformer efter andre bestemmelser end nævnt i lov om socialtilsyn § 4, stk. 1, nr. 2
2. Der skal være tilknyttet servicearealer til boligerne og hjælpen skal udgå herfra og ydes af et fast ansat personale.
3. Tilbuddet til beboerne skal generelt omfatte en væsentlig andel af støtte efter servicelovens § 85 i forhold til hjælpen efter de andre nævnte bestemmelser, da det som udgangspunkt er den type hjælp, der gør, at tilbuddet kan sidestilles med botilbud efter servicelovens §§ 107 og 108.
4. Tilbuddets målgruppe skal være personer, der efter kommunalbestyrelsens afgørelse har ophold i boligen på grund af nedsat, fysisk eller psykisk funktionsevne eller særlige sociale problemer.

Årsrapporten vil beskrive, hvad Socialtilsyn Øst har foretaget af tilsyn ud fra en kvantitativ tilgang. Der vil endvidere være en kvalitativ tilgang, hvor det beskrives, hvordan kvalitetsniveauet i de sociale tilbud og plejefamilierne er set i 2015.

2. Kvalitet i tilbuddene

Det er en betingelse for godkendelse af sociale tilbud, at tilbuddet ud fra en samlet vurdering har den fornødne kvalitet⁴. Kvalitetsvurderingerne foretages ud fra kvalitetsmodellen, som fremgår af bilag 1 og 2 til bekendtgørelsen om socialtilsyn⁵.

Socialtilsynets årsrapport skal indeholde kvantitative opgørelser om godkendelser, tilbagekaldte godkendelser og lign⁶. Udover de kvantitative opgørelser skal socialtilsynets årsrapport også indeholde generelle og kvalitative overvejelser om kvaliteten i tilbuddene⁷. Indholdet i socialtilsynets årsrapport kan endvidere rumme socialtilsynets overvejelser om udvalgte fokuspunkter⁸.

Fokuspunkter til belysning af kvaliteten

Belysningen af kvaliteten i de sociale tilbud og i plejefamilierne opdeles i en faglig kvalitet og en organisatorisk kvalitet. De fem socialtilsyn i Danmark har for 2015 valgt at belyse hele re-godkendelsesprocessen for 2014 og 2015 med særlig fokus på følgende indikatorer:

Tabel 1: Udvalgte indikatorer

Tema	Tilbudstype	
	Tilbudsområdet	Plejefamilier
Tema 1 Uddannelse og beskæftigelse	Indikator 1.b - Borgerne er i undervisningstilbud osv.	Indikator 1.a – Barnet er i undervisningstilbud osv.
Tema 2 Selvstændighed og relationer	Indikator 2.b - Borgerne indgår i sociale relationer, fællesskaber og netværk i det omgivende samfund	Indikator 2.a – Barnet indgår i sociale relationer, fællesskaber og netværk i det omgivende samfund
Tema 3 Målgrupper og metoder og resultater	Indikator 3.c - Tilbuddet kan dokumentere positive resultater i forhold til opfyldelsen af de mål de visiterede kommuner har opstillet for borgerens ophold	Indikator 4.b – Plejefamilien kan redegøre for, hvordan de understøtter opfyldelsen af de mål, der er opstillet for barnets anbringelse eller aflastningsophold i plejefamilien
Tema 4 Organisation og ledelse	Indikator 9.a - Borgerne har i forhold til deres behov, tilstrækkelig kontakt til personale med relevante kompetencer	Indikator 7.a – Plejefamilien har overskud til at varetage opgaven som plejefamilie
Tema 5 Kompetencer	Indikator 10.b – Det er afspejlet i medarbejdernes samspil med borgerne, at medarbejderne har relevante kompetencer	Indikator 8.b – Plejefamilien er kompetente til at drage omsorg for barnets særlige behov, udvikling og opdragelse
Tema 6 Økonomi	Indikator 12.a – Tilbuddets budget afspejler tilbuddets målgrupper,	Indikator 9.a – Plejefamiliens disponible indkomst giver grundlag for at

⁴ Jf. § 6 i lovbekendtgørelse nr. 124 af 12/02/2016

⁵ Jf. bekendtgørelse nr. 551 af 28/04/2015

⁶ Jf. § 11 i bekendtgørelse nr. 551 af 28/04/2015

⁷ Jf. § 11, stk. 3 i bekendtgørelse nr. 551 af 28/04/2015

⁸ Jf. § 11, stk. 4 i bekendtgørelse nr. 551 af 28/04/2015

	metoder samt tilbuddets planer for faglige udvikling og større ændringer	sikre barnets stabile rammer og vilkår
Tema 7 Fysiske rammer	Indikator 14.a – Borgerne trives med de fysiske rammer	Indikator 10.a – Barnet trives i de fysiske rammer

Socialtilsyn Øst har som en opfølgning på årsrapporten for 2014 endvidere udvalgt følgende fokuspunkter:

- Omsætning af visiterende kommuners indsatsmål i tilbuddenes praksis
- Magtanvendelser på børne- og ungeområdet samt voksenområdet

Kapitlet vil endvidere belyse ny-godkendelsesprocessen, herunder analyse af årsager til:

- Tilbagetrækning af ansøgning
- Ikke godkendelse
- Godkendelse med sanktioner

Metode til undersøgelse af tilbuddenes kvalitet

Socialtilsyn Øst har valgt at belyse kvaliteten med datatræk i Tilsyn.dk⁹ på indikatorniveau. Herudover er der analyseret på ca. 15 % af de tilbud og plejefamilier, der har fået gennemført en re-godkendelse i 2014 eller 2015, herunder den samlede vurdering.

Det brede udsnit af tilsynsrapporter danner basis for analysen og vil så vidt muligt belyse den faglige kvalitet vedr. re-godkendelser med særlig fokus på indikatorerne i ovenfor.

Datatrækkene og analysen af tilsynsrapporterne har til hensigt at afklare de erfaringer, som er gjort i 2015 i forhold til temaer og indikatorer, der fremgår af **Tabel 1**.

I forhold til belysning af ny-godkendelsesprocessen har ny-godkendelsesteamet på plejefamilieområdet udarbejdet en analyse på baggrund af de erfaringer, som de har gjort sig i forbindelse med:

- Informationsmøder
- Behandling af ansøgninger
- Grundkurser
- Godkendelsesprocessen

Analysen foretaget af ny-godkendelsesteamet er sammenholdt med datatræk i Tilsyn.dk, så belysningen af ny-godkendelsesprocessen er så nuanceret som muligt.

Gældende for hele analysedelen er, at der er taget udgangspunktspunkt i tilsynsrapporter om, hvordan tilbuddene arbejder med mål og målopfyldelse i deres indsatser, der berører det enkelte fokusområde. Socialtilsynet skal ved tilsynene bedømme det sociale tilbuds og plejefamiliernes forudsætninger for og forventede evne til at opfylde indikatorer og kriterier i kvalitetsmodellen. Indenfor hvert tema skal socialtilsynet lave en samlet temavurdering med udgangspunkt i scoring (bedømmelse) af indikatorerne, der giver grundlag for bedømmelsen af kriterierne. Hver indikator gives en score. På baggrund af denne score udregnes der automatisk en samlet værdi for opfyldelsesgraden for henholdsvis hvert kriterium og hvert tema. Scoren udregnes som et gennemsnit af henholdsvis

⁹ Socialtilsynets sagsstyringssystem

indikatorernes og kriteriernes score. Alle temavurderinger opsummeres og fremgår af den samlede vurdering.

I de beskrivelser, hvor der opgives procenter, skal disse opfattes som skøn, da det ikke er hele Socialtilsyn Østs opgaveportefølje, der er analyseret. Der skal derfor tages forbehold for valideringen heraf, hvis der ses på hele organisationen. Socialtilsynene har været i drift i to år, hvorfor årsrapporten giver et foreløbigt billede og viser nogle overordnede erfarede eller skønnede tendenser.

Den faglige kvalitet

Den faglige kvalitet skal her forstås som en kvalitetsopfattelse, der er fastlagt af lovgivningen og kvalitetsmodellen, som er baseret på standarder og indikatorer for kvalitet i de sociale tilbud og plejefamilierne. Vurderingen af et socialt tilbuds eller en plejefamilies samlede kvalitet sker ud fra en samlet faglig vurdering inden for rammerne af temaerne under hensyn til tilbuddets karakter og målgruppe. Hvis socialtilsynet vurderer, at det vil være relevant for kvalitetsvurderingen, kan de inden for rammerne af temaerne i kvalitetsmodellen vælge at inddrage andre forhold.

Opgave portefølje:

Med udgangen af 2015 bestod Socialtilsyn Østs opgaveportefølje af:

Tablet 2: Antal godkendte tilbud fordelt på tilbudstype

	Traditionelle tilbudstyper			I alt
	§ 66, stk. 1	§ 66, stk. 2		
Plejefamilier	1.202	31		1.233
	Kommunalt	Regionalt	Privat	I alt
Børne- og unge tilbud	15	1	82	98
Voksntilbud	136	4	87	227
Kombinerede børne-/unge og voksntilbud	19	5	61	85
Traditionelle tilbud i alt				410
	Andre tilbudstyper			
Koncerner				3
Tilbud under koncerner				10
Andre tilbudstyper i alt				13

Tabel 3: Antal godkendte tilbud pr. kommune

Kommune	Tilbudstype			Andre tilbudstyper		Plejefamilier		I alt		
	Børn/unge	Voksne	Børn/unge / voksne	Koncern	Underkoncern	§ 66, stk. 1	§ 66, stk. 2	Tilbud	Andre tilbudstyper	Plejefamilie
Faxe	8	6	9	0	1	62	1	23	1	63
Greve	1	3	2	0	0	30	2	6	0	32
Guldborgsund	11	19	9	0	1	132	1	39	1	133
Hjørring	4	29	7	1	3	114	5	40	4	119
Kalundborg	7	13	4	0	1	94	0	24	1	94
Køge	3	9	1	1	1	47	0	13	2	47
Lejre	7	9	1	0	0	21	0	17	0	21
Lolland	7	15	4	0	0	108	3	26	0	111
Næstved	12	33	8	0	1	114	0	53	1	114
Odsherred	7	13	7	0	0	65	2	27	0	67
Ringsted	2	5	3	0	0	24	0	10	0	24
Roskilde	7	19	0	0	0	52	0	26	0	52
Slagelse	5	27	7	0	0	104	6	39	0	110
Solrød	0	1	0	0	0	13	3	1	0	16
Sorø	5	13	4	0	0	50	2	22	0	52
Stevns	4	1	2	0	0	48	1	7	0	49
Vordingborg	8	11	16	1	1	124	5	35	2	129
Anden	0	1	1	0	1			2	1	
I alt	98	227	85	3	10	1.202	31	410	13	1.233

Re-godkendelser

Tilbud og plejefamilier, der var eksisterende ved lov om socialtilsyns ikrafttrædelse, og som var optaget på Tilbudsportalen, skulle re-godkendes inden 1. januar 2016. Godkendelsen skulle ske på socialtilsynets eget initiativ eller efter ansøgning fra det enkelte tilbud¹⁰. I perioden fra lovens ikrafttrædelse og indtil den 1. januar 2016 skulle kravet om mindst et årligt tilsynsbesøg opfyldes¹¹.

Ved re-godkendelser var det kvalitetsmodellen samtlige 7 temaer, der blev gennemgået. Det var en betingelse for re-godkendelse, at tilbuddet efter en samlet vurdering havde den fornødne kvalitet¹².

Socialtilsyn Øst har opfyldt kravene i lovgivningen om, at re-godkendelserne skulle være gennemført inden 1. januar 2016, og at alle tilbuddene i perioden 1. januar 2014 – 1. januar 2016 har fået gennemført mindst et tilsynsbesøg årligt.

I forhold til den generelle kvalitet i tilbuddene kan Socialtilsyn Øst konkludere, at kvaliteten ligger over middel. Socialtilsynet kan med rette konstatere, at den generelle kvalitet på tilbudsområdet er løftet i de seneste to år. De to år, som socialtilsynet har haft sit virke, er det tydeligt, at tilbuddene er i en konstant udvikling i forhold til at opretholde eller højne kvaliteten. Dette kan socialtilsynet blandt andet konstatere på baggrund af de samlede bedømmelser, når 2014 og 2015 sammenlignes. Hertil kan tilføjes, at de tilbud, der fra starten af socialtilsynenes virke ikke har haft den fornødne kvalitet, har efterlevet socialtilsynets krav jf. lovgivningen eller har fået trukket deres godkendelse. Der er flere tilbud, der har taget konsekvensen og selv har lukket deres tilbud.

De kommende afsnit i årsrapporten belyser kvaliteten i tilbuddene ud fra de fælles indikatorer jf.

Tabel 1, der er valgt for 2015.

¹⁰ Jf. § 26, stk. 1 i lovbekendtgørelse nr. 124 af 12/02/2016

¹¹ Jf. § 26, stk. 2 i lovbekendtgørelse nr. 124 af 12/02/2016

¹² Jf. § 6 i lovbekendtgørelse nr. 124 af 12/02/2016

Plejefamilier

Tabel 4: Indikator 1.a Barnet er i dagtilbud eller opfylder undervisningspligten ved at gennemføre et grundskoletilbud med undervisning fra børnehaveklasse til 9. klasse. Antal i procent

Bedømmelse	Antal i %
1 (i meget lav grad opfyldt)	6 %
2 (i lav grad opfyldt)	2 %
3 (i middel grad opfyldt)	6 %
4 (i høj grad opfyldt)	25 %
5 (i meget høj grad opfyldt)	61 %
I alt	100 %

Der er flere forskellige årsager til, at en plejefamilie kan få en lav bedømmelse vedrørende indikator 1.a. Det kan blandt andet skyldes:

- at børnene er så små, at de bliver passet hjemme
- at børnene først lige er begyndt i dagpleje/vuggestue
- at familien ikke har opgaver på nuværende tidspunkt
- at familien kun har aflastningsbørn

Der skal derfor være opmærksomhed på, at en lav bedømmelse ikke nødvendigvis er et udtryk for, at tilbuddet generelt har en dårlig kvalitet.

Af **Tabel 4** fremgår det, at plejefamilierne i høj og i meget høj grad opfylder kravene om, at børnene er i dagtilbud eller opfylder undervisningspligten ved at gennemføre et grundskoletilbud med undervisning fra børnehaveklasse til 9. klasse.

Tilbudsområdet

Tabel 5: Indikator 1.b Borgerne er i undervisningstilbud, uddannelse, beskæftigelse, beskyttet beskæftigelse eller dagtilbud i form af aktivitets- og samværstilbud. Antal i procent

Bedømmelse	Antal i % Børn og unge	Antal i % Voksen	Antal i % kombinerede tilbud
1 (i meget lav grad opfyldt)	1 %	2 %	1 %
2 (i lav grad opfyldt)	2 %	7 %	2 %
3 (i middel grad opfyldt)	7 %	20 %	26 %
4 (i høj grad opfyldt)	18 %	39 %	32 %
5 (i meget høj grad opfyldt)	72 %	32 %	39 %
I alt	100 %	100 %	100 %

Generelt set kan Socialtilsyn Øst konkludere, at tilbuddene får en høj og meget høj bedømmelse i forhold til, om borgerne er i undervisningstilbud, uddannelse, beskæftigelse, beskyttet beskæftigelse eller dagtilbud i form af aktivitets- og samværstilbud.

Hovedårsagen til, at meget få tilbud på børne- og ungeområdet opnår en meget lav bedømmelse, er, at enkelte af borgerne ikke er engagerede, hvilket betyder, at de ikke deltager i undervisningen enten ved at blive væk eller ved ikke at deltage aktivt i undervisningen. På baggrund af analyse af

de udvalgte sager kan Socialtilsyn konstatere, at få af borgerne er så bogligt udfordret, at de ikke er i stand til at bestå en afgangseksamen.

Størstedelen af tilbuddene sørger for, at borgerne bliver tilmeldt det undervisnings-/uddannelsestilbud, som de har forudsætninger for at følge. Ved analyse af indikatoren kan Socialtilsyn Øst konstatere, at, af de borgere der går i folkeskole, er der en stor andel, der går i specialklasser for at tilgodese de forudsætninger, den enkelte borger har.

I voksen- og kombinerede tilbud oplever Socialtilsyn Øst, at de tilbud, der opnår en meget lav og lav bedømmelse, har udfordringer med at finde beskæftigelsestilbud uden for tilbuddene, hvilket gør, at der i nogen grad er tilbud, der ikke får udfordret borgerne nok. Socialtilsynet vurderer, at det er problematisk, at borgerne ikke udfordres nok, da borgerne blandt andet har behov for personlig udvikling, succesoplevelser og faglig kompetenceudvikling.

Plejefamilier

Tabel 6: Indikator 2.a Barnet indgår i sociale relationer, fællesskaber og netværk i det omgivende samfund. Antal i procent

Bedømmelse	Antal i %
1 (i meget lav grad opfyldt)	5 %
2 (i lav grad opfyldt)	5 %
3 (i middel grad opfyldt)	15 %
4 (i høj grad opfyldt)	33 %
5 (i meget høj grad opfyldt)	42 %
I alt	100 %

Generelt kan det konkluderes, at plejefamilierne opfylder kravet i indikator 2.a vedrørende barnets indgåelse i sociale relationer, fællesskaber og netværk.

Socialtilsyn Øst erfarer, at plejefamilierne generelt gør, hvad de kan for at hjælpe børnene med at indgå i sociale relationer, fællesskaber og netværk. En stor del af plejefamiliernes hjælp drejer sig for eksempel om:

- at lave legeaftaler
- at deltage i fritidsaktiviteter
- at deltage i arrangementer i daginstitutioner og skole
- at afholde børnefødselsdage og selv deltage i andres fødselsdage

På baggrund af de udvalgte sager skønner Socialtilsyn Øst, at en overvejende del af plejebørnene lever et liv næsten som de fleste andre børn, men at der er en del af plejebørnene, der i større eller mindre grad af forskellige årsager ikke kan indgå i sociale relationer, fællesskaber og netværk på lige fod med ikke-anbragte børn. I de tilfælde, hvor plejefamilierne får en lav bedømmelse, har plejeforældrene blandt andet begrundet den manglende tilknytning til sociale relationer, fællesskaber og netværk med barnets egne vanskeligheder for eksempel på grund af socialt relaterede problemstillinger mm.

Tilbudsområdet

Tablet 7: Indikator 2.b Borgerne indgår i sociale relationer, fællesskaber og netværk i det omgivende samfund. Antal i procent

Bedømmelse	Antal i % Børn og unge	Antal i % Voksne	Antal i % Kombinerede tilbud
1 (i meget lav grad opfyldt)	1 %	0 %	2 %
2 (i lav grad opfyldt)	5 %	5 %	4 %
3 (i middel grad opfyldt)	21 %	19 %	39 %
4 (i høj grad opfyldt)	51 %	43 %	48 %
5 (i meget høj grad opfyldt)	22 %	33 %	7 %
I alt	100 %	100 %	100 %

Størstedelen af bedømmelserne ligger over middel. Der, hvor bedømmelserne ligger under middel, er der ofte tale om borgere, der ikke formår at indgå i en social relation, blandt andet på grund af manglende forståelse for sociale spilleregler. Andre borgere har ikke lyst, og tilbuddet formår ikke at motivere/hjælpe borgerne med at indgå i sociale relationer, fællesskaber og netværk.

De tilbud, der har en bedømmelse over middel, har flere forskellige tiltag for at lære borgerne om sociale spilleregler og adfærd. Blandt andet er der tilbud, der arbejder med kulturforskelle, seksualitet og almen dannelse.

Det er generelt Socialtilsyn Østs erfaring, at tilbuddene hjælper borgerne til at indgå i sociale relationer, fællesskaber og netværk, blandt andet ved at lade borgerne deltage i arrangementer i skoler og lign., fritidsaktiviteter, legeaftaler mm.

Tilbud, der på voksenområdet opnår en lav og meget lav bedømmelse, har udfordringer med at få skabt relationer uden for tilbuddet, hvilket der er flere forskellige årsager til. Blandt andet vurderes nogle af tilbuddene, at på grund af målgruppen er de vigtigste relationer, som borgerne kan få, med andre borgere og personale på tilbuddet. Hertil kan tilføjes, at forsorgshjem og krisecentre ikke "har til opgave" at skabe relationer udenfor tilbuddet og derfor opnår en lav bedømmelse. Socialtilsyn Øst vurderer, at det vil være en nødvendighed for tilbuddene at arbejde mere med opbyggelse af relationer udenfor tilbuddene for at styrke borgernes sociale- og personlige kompetencer.

Plejefamilier

Omsætning af visiterende kommuners indsatsmål i plejefamiliens praksis

Temaet målgrupper, metoder og resultater vedrører, at der er et klart formål med indsatsen i plejefamilien, og at plejefamiliens indsatser resulterer i den ønskede udvikling for plejebørnene og medvirker til at sikre plejebørnenes trivsel.

Plejefamilier skal kunne redegøre for, hvordan de imødekommer barnets behov og bidrager til, at de mål, der er opstillet for barnets udvikling og trivsel i plejefamilien, opnås.

Kriterium 4 under tema 4 i kvalitetsmodellen "Målgruppe, metoder og resultater" omhandler visiterende kommuners indsatsmål for eksempel i form af udarbejdede handleplaner eller lign. indsatsmål for anbringelsen. Kriteriet er: "Plejefamilien bidrager aktivt til at opnå de mål, der er for barnets ophold i plejefamilien".

Handleplaner

Det er i serviceloven¹³ bestemt, at kommunen skal udarbejde en handleplan, når der gives hjælp til børn og unge efter servicelovens §§ 52, 76 og 76a. Udarbejdelsen skal ske ud fra barnets, den unges eller forældrenes ønsker samt karakteren og omfanget af det pågældende tilbud.

Kommunen har desuden pligt til at udarbejde en handleplan hvis en ung under 18 år har begået grov kriminalitet. Derudover skal der udarbejdes en handleplan, hvis der skal iværksættes stofmisbrugsbehandling. Kommunen har altid pligt til at vurdere, om det er hensigtsmæssigt at udarbejde en handleplan, når der ydes hjælp efter servicelovens bestemmelser om hjælp til børn og unge.

Handleplanen skal udarbejdes, inden der træffes afgørelse om foranstaltninger. Betyder hensynet til barnet eller den unge, at man ikke kan afvente udarbejdelsen af en handleplan, er en kortfattet angivelse af formålet med foranstaltningen tilstrækkelig. Handleplanen skal opstilles snarest muligt og senest inden 4 måneder.

Socialtilsyn Østs erfaringer i 2015 om arbejdet med indsatsmål på plejefamilieområdet

Det er på baggrund af plejefamiliernes oplysninger Socialtilsyn Østs skøn, at der i mere end halvdel af plejefamilierne er udarbejdet indsatsmål for alle plejebørnene, men at der i mindre end halvdel af sagerne ikke bliver fulgt op på indsatsmålene.

Socialtilsyn Øst belyste emnet i Årsrapporten for 2014, og kan på den baggrund konstatere, at indsatsmålene for plejebørn i mindre grad end i 2014 er overordnede, og at selve opgaven ikke længe i samme udstrækning defineres af plejefamilien. Det er fortsat Socialtilsyn Østs erfaring, at de mere erfarne plejefamilier i større grad end de mindre erfarne kan se fordelene ved at kende indsatsmålene. Det er ligeledes disse plejefamilier, der vurderes at have størst fokus på at arbejde konkret med indsatsmålene.

For at illustrere udviklingen fra 2014 til 2015 har Socialtilsyn Øst valgt at belyse både indikator 4.a og 4.b.

Tabel 8: Indikator 4.a Plejefamilien kender de mål, der er opstillet for anbringelsen eller aflastningsopholdet i barnets handleplan

Bedømmelse	Antal i % 2014	Antal i % 2015
1 (i meget lav grad opfyldt)	22 %	16 %
2 (i lav grad opfyldt)	16 %	9 %
3 (i middel grad opfyldt)	18 %	18 %
4 (i høj grad opfyldt)	16 %	23 %
5 (i meget høj grad opfyldt)	28 %	34 %
I alt	100 %	100 %

Af **Tabel 8** fremgår det, at de plejefamilier, der opfylder bedømmelsen i middel grad, er uændret i 2015, men at 13 % er rykket fra de lave bedømmelser til de høje bedømmelser. Det må anses for at være en succes.

¹³ Jf. § 140 i lovbekendtgørelse nr. 1284 af 17/11/2015

Tabel 9: Indikator 4.b Plejefamilien kan redegøre for, hvordan de understøtter opfyldelsen af de mål, der er opstillet for barnets anbringelse eller aflastningsophold i plejefamilien. Antal i procent

Bedømmelse	Antal i % 2014	Antal i % 2015
1 (i meget lav grad opfyldt)	17 %	12 %
2 (i lav grad opfyldt)	6 %	6 %
3 (i middel grad opfyldt)	14 %	14 %
4 (i høj grad opfyldt)	25 %	28 %
5 (i meget høj grad opfyldt)	38 %	40 %
I alt	100 %	100 %

Af **Tabel 9** fremgår det, at antallet af meget lav bedømmelse falder med 5 % fra 2014 til 2015. Plejefamilier, der har fået en høj bedømmelse, er steget med 3 %, om de meget høje bedømmelser, er steget med 2 %. Det må anses for at være en succes.

Socialtilsyn Øst skønner, at plejefamilierne er blevet bedre til at beskrive, hvordan de understøtter opfyldelsen af de mål, der er opstillet for barnets anbringelse eller aflastningsophold i plejefamilien. Socialtilsyn Øst anbefaling er, at kommunerne fortsætter den positive udvikling med arbejdet med handleplaner.

Den procentmæssige stigning i opfyldelsen hænger endvidere sammen med, at Socialtilsyn Øst har erfaret, at en større del af plejefamilierne i forhold til 2014 arbejder med indsatsmålene. Der, hvor bedømmelsen er lav, er der fortsat udfordringer med, at plejefamilien ikke kan forklare, hvordan de med bestemte teoretiske pædagogiske metoder arbejder med det enkelte barn. Dette anses for at være problematisk, da socialtilsynet ikke pr. automatik kan konkludere, at plejefamilierne ikke bruger pædagogiske metoder mm. Der er fortsat enkelte plejefamilier, der har udfordringer med at forklare, hvordan de sikrer, at børnene udvikler sig positivt. En del af forklaringen på, at nogle plejefamilier opnår den lav bedømmelse er, at de på nuværende tidspunkt ikke har nogle opgaver.

Plejefamilierne tilkendegiver fortsat, at der generelt er hyppige sagsbehandlerskift, hvor plejefamilierne oplever, at deres opgave bliver omdefinert. Af hensyn til stabiliteten i anbringelserne er det væsentligt, at plejefamilierne kender målene og planerne for anbringelsen. Socialtilsyn Øst vejleder derfor plejefamilierne i at få velbeskrevne mål og aftaler, som vil kunne beskytte barnet mod pludselige ændringer, når der sker sagsbehandlerskift. Socialtilsyn Øst anbefaler kommunerne at arbejde med færre sagsbehandlingskift af hensyn til stabiliteten i anbringelsen.

Generelt set, opfyldes indikator 4.a og 4.b i overvejende høj og meget høj grad.

Tilbudsområdet

Omsætning af visiterende kommuners indsatsmål i tilbuddenes praksis

Temaet målgrupper, metoder og resultater vedrører, at der er et klart formål med indsatsen i tilbuddet, og at tilbuddets indsatser resulterer i den ønskede udvikling for borgerne og medvirker til at sikre borgernes trivsel. Sociale tilbud skal kunne redegøre for dets målsætning, målgruppe(r) og begrunde de metoder, som tilbuddet benytter i forhold til deres målgruppe(r). Temaet skal bidrage til, at tilbuddet arbejder systematisk med målfastsættelse og kan sandsynliggøre, at indsatsen for borgerne opnår en forventet og positiv effekt.

Kriterium 3 under tema 3 i kvalitetsmodellen "Målgruppe, metoder og resultater" omhandler visiterende kommuners indsatsmål i form af udarbejdede handleplaner eller lign. indsatsmål for opholdet i tilbuddet. Kriteriet er: *"Tilbuddet arbejder med afsæt i en klar målgruppebeskrivelse systematisk med faglige tilgange og metoder, der fører til positive resultater for borgerne"*.

Handleplaner

På tilbudsområdet for børn og unge gælder de samme regler for handleplaner, som omtalt under afsnittet om plejefamilier.

Reglerne om handleplaner for voksne findes i serviceloven¹⁴. Det fremgår af bestemmelsen, at kommunen i alle tilfælde, hvor der gives hjælp til personer mellem 18 og 67 år efter servicelovens afsnit V, skal vurdere, om det er hensigtsmæssigt at tilbyde at udarbejde en handleplan. Det er ikke tilstrækkeligt, at kommunen vurderer, om det er hensigtsmæssigt at tilbyde at udarbejde en handleplan, når hjælpen gives til personer med betydeligt nedsat fysisk eller psykisk funktionsevne. Her skal kommunen tilbyde at udarbejde en handleplan.

Socialtilsyn Øst erfaringer i 2015 om arbejdet med omsætning af visiterende kommuners indsatsmål i tilbuddenes praksis

Socialtilsyn Øst har konstateret, at tilbuddene har forskellige fremgangsmåder og metoder til at arbejde konstruktivt med at opfylde indsatsmålene.

Erfaringen viser, at sammenlignet med 2014 er der flere kommuner i 2015, der opstiller indsatsmål eller udarbejder handleplaner, når de visiterer borgere til tilbuddene. Socialtilsyn Øst vurderer dog, at kommunerne i mere end halvdelen af tilbuddene ikke har udarbejdet indsatsmål for alle borgerne, og at der i en overvægt af sagerne ikke følges op på indsatsmålene. Sammenlignet med plejefamilieområdet er der for borgere på tilbudsområdet færre handleplaner end på plejefamilieområdet. Dette vurderer Socialtilsyn Øst på baggrund af oplysningerne fra tilbuddene, hænger sammen med, at der sjældent beskrives handleplaner for voksne.

Socialtilsyn Øst anbefaler, at kommunerne fortsætter den positive udvikling i forhold til arbejdet med indsatsmål for borgerne.

I forhold til de manglende indsatsmål på de indskrevne borgere er der stadig nogle tilbud, der ikke foretager sig yderligere. Der er sammenlignet med 2014 flere tilbud, der er opsøgende for at få handleplaner eller indsatsmål fra kommunerne. Trods det, at kommunerne er blevet bedre til at udarbejde handleplaner eller indsatsmål, oplever tilbuddene fortsat, at det kan være vanskeligt at få de visiterende kommuner til at udlevere eller udarbejde handleplanerne. Socialtilsyn Øst anbefaler, at omfanget af de manglende handleplaner og årsagerne hertil undersøges eventuelt i et samarbejde med Socialtilsyn Øst og KKR¹⁵. Det forholder sig fortsat sådan, dog i mindre grad, at sagsbehandlere i kommunerne først bliver opmærksomme på, at der skal følges op på indsatsmålene i handleplanene, når tilbuddene har taget kontakt.

Udviklingen fra 2014 til 2015, ses i **Tabel 10**

¹⁴ Jf. § 141 i lovbekendtgørelse nr. 1284 af 17/11/2015

¹⁵ KKR er et rådgivende og koordinerende organ, hvis opgaver blandt andet er at varetage kommunernes interesser overfor Regionsrådet

Tabel 10: Indikator 3.c Tilbuddet kan dokumentere positive resultater i forhold til opfyldelsen af de mål, de visiterede kommuner har opstillet for borgernes ophold. Antal i procent

Bedømmelse	Antal i % 2014	Antal i % 2015
1 (i meget lav grad opfyldt)	8 %	5 %
2 (i lav grad opfyldt)	15 %	11 %
3 (i middel grad opfyldt)	23 %	26 %
4 (i høj grad opfyldt)	36 %	41 %
5 (i meget høj grad opfyldt)	18 %	17 %
I alt	100 %	100 %

For at kunne sammenligne 2014 direkte med 2015 er der ikke i ovenstående tabel foretaget en opdeling på tilbudstype, da der i 2014 alene blev foretaget en analyse af hele tilbudsområdet under ét.

Af **Tabel 10** fremgår det, at antallet af lave bedømmelser er faldet med 7 % fra 2014 til 2015 på det samlede sociale tilbudsområde, hvilket er den største udvikling. Tilbud, der har fået en middel bedømmelse, er steget med 3 %, og tilbud, der har fået en høj og meget høj bedømmelse, er steget med 4 %.

Socialtilsyn Øst skønner, at tilbuddene er blevet bedre til at dokumentere resultater i forhold til opfyldelsen af de mål, de visiterede kommuner har opstillet for borgernes ophold.

Den procentmæssige stigning i opfyldelsen hænger endvidere sammen med, at Socialtilsyn Øst har erfaret, at tilbuddene i forhold til 2014 er blevet mere bevidste om, hvordan de kan dokumentere positive resultater. Der, hvor bedømmelsen er lav, er der fortsat udfordringer med, at tilbuddene ikke er grundige nok i deres dokumentation af de positive resultater i arbejdet med borgerne.

Generelt set opfyldes indikator 3.c. i overvejende høj og meget høj grad.

Magtanvendelser på børne- og ungeområdet samt voksenområdet

Kriterium 6 under tema 3, Målgruppe, metoder og resultater, i kvalitetsmodellen omhandler magtanvendelser: *"Tilbuddet forebygger og håndterer magtanvendelser"*.

Som en indikator for, om kriteriet er opfyldt, opstilles indikator 6.a: *"Tilbuddets pædagogiske indsats sikrer, at magtanvendelser så vidt muligt undgås."* og indikator 6.b: *"Tilbuddet dokumenterer og følger op på eventuelle magtanvendelser med henblik på løbende læring og forbedring af indsatsen."*

Socialtilsyn Øst har i løbet af 2015 gjort sig nogle erfaringer, der gør det muligt at give en foreløbig vurdering af tilbuddenes kendskab til reglerne om magtanvendelse, og hvordan tilbuddene arbejder med at forebygge magtanvendelser. Disse erfaringer beskrives i de kommende afsnit.

Børn og unge

Grundlaget for reglerne om magtanvendelse over for børn og unge, der er anbragt uden for hjemmet, er beskrevet i serviceloven¹⁶ samt i bekendtgørelse om magtanvendelse over for børn og unge anbragt uden for hjemmet¹⁷.

Udgangspunktet for indsatsen efter serviceloven er, at indsatsen skal ske med respekt for barnets eller den unges integritet og selvbestemmelse. I erkendelse af at der kan være situationer, hvor det

¹⁶ Jf. §§ 123, 123a, 123b og 123c i lovbekendtgørelse nr. 1284 af 17/11/2015

¹⁷ Jf. bekendtgørelse nr. 186 af 20/02/2015

er nødvendigt at gribe ind i barnets eller den unges integritet, er der i serviceloven fastsat regler for, i hvilke situationer og hvordan sådanne tvangsmæssige foranstaltninger er tilladt.

Reglerne i bekendtgørelse om magtanvendelse over for børn og unge anbragt uden for hjemmet beskriver i hvilke situationer, der undtagelsesvis må anvendes magt, og den skal beskytte børn og unge på døgninstitutioner og opholdssteder mod overgreb og magtudøvelse ved at indeholde en afgrænsning heraf. Herudover beskriver reglerne, hvilke former for magt der ikke er tilladt såsom legemlig afstraffelse, fiksering eller ydmygende, hånende eller anden nedværdigende behandling.

Enhver form for magtanvendelse skal registreres og indberettes af opholdsstedet eller døgninstitutionen til barnets/den unges opholdskommune samt til det socialtilsyn, der fører tilsyn med stedet. Det gælder både, når der anvendes tilladt magt og ikke-tilladt magt.

Formålet med indberetning af magtanvendelse er blandt andet, at tilsynsmyndigheden får et overblik over antallet af magtanvendelser på de enkelte anbringelsessteder og i forbindelse hermed overvejer, om der er behov for at følge op på brugen af magtanvendelse på de enkelte anbringelsessteder.

Bekendtgørelse om magtanvendelse over for børn og unge anbragt uden for hjemmet gælder ikke på plejefamilieområdet. På plejefamilieområdet gælder straffelovens¹⁸ regler i samme omfang som vold mod andre.

Voksne

Grundlaget for reglerne om magtanvendelse over for voksne er beskrevet i serviceloven¹⁹, som dog kun gælder for personer anbragt i et botilbud efter § 108 i henhold til strafferetlig dom eller kendelse.

Grundlaget for servicelovens bestemmelser om magtanvendelse og andre indgreb i den personlige selvbestemmelsesret er respekten for individets integritet, uanset den enkeltes psykiske funktions-ejne. Både holdningsmæssigt og retsligt er udgangspunktet derfor princippet om den personlige friheds ukrænkelighed.

Reglerne i bekendtgørelse om magtanvendelse og andre indgreb i selvbestemmelsesretten over for voksne samt om særlige sikkerhedsforanstaltninger for voksne og modtagepligt i boformer efter serviceloven beskriver i hvilke situationer, der undtagelsesvis må anvendes magt, og den skal beskytte voksne i botilbud mod overgreb og magtudøvelse ved at indeholde en afgrænsning heraf. Herudover beskriver reglerne hvilke former for magt, der ikke er tilladt såsom legemlig afstraffelse, fiksering eller ydmygende, hånende eller anden nedværdigende behandling.

Formålet med indberetning af magtanvendelse er blandt andet, at socialtilsynene får et overblik over antallet af magtanvendelser på de enkelte anbringelsessteder og i forbindelse hermed overvejer, om der er behov for at følge op på brugen af magtanvendelse på de enkelte anbringelsessteder.

Socialtilsyn Østs erfaringer i 2015 med magtanvendelser på børne- og ungeområdet samt voksenområdet

Alle magtanvendelsesindberetninger, som Socialtilsyn Øst har modtaget, er behandlet efter gældende lovgivning. I 2015 er alle modtagne magtanvendelser i Socialtilsyn Øst registreret med en meget høj detaljeringsgrad, hvorfor der i dette afsnit vil være en oversigt over modtagne magtanvendelser fordelt på tilbudstype og type af magtanvendelse.

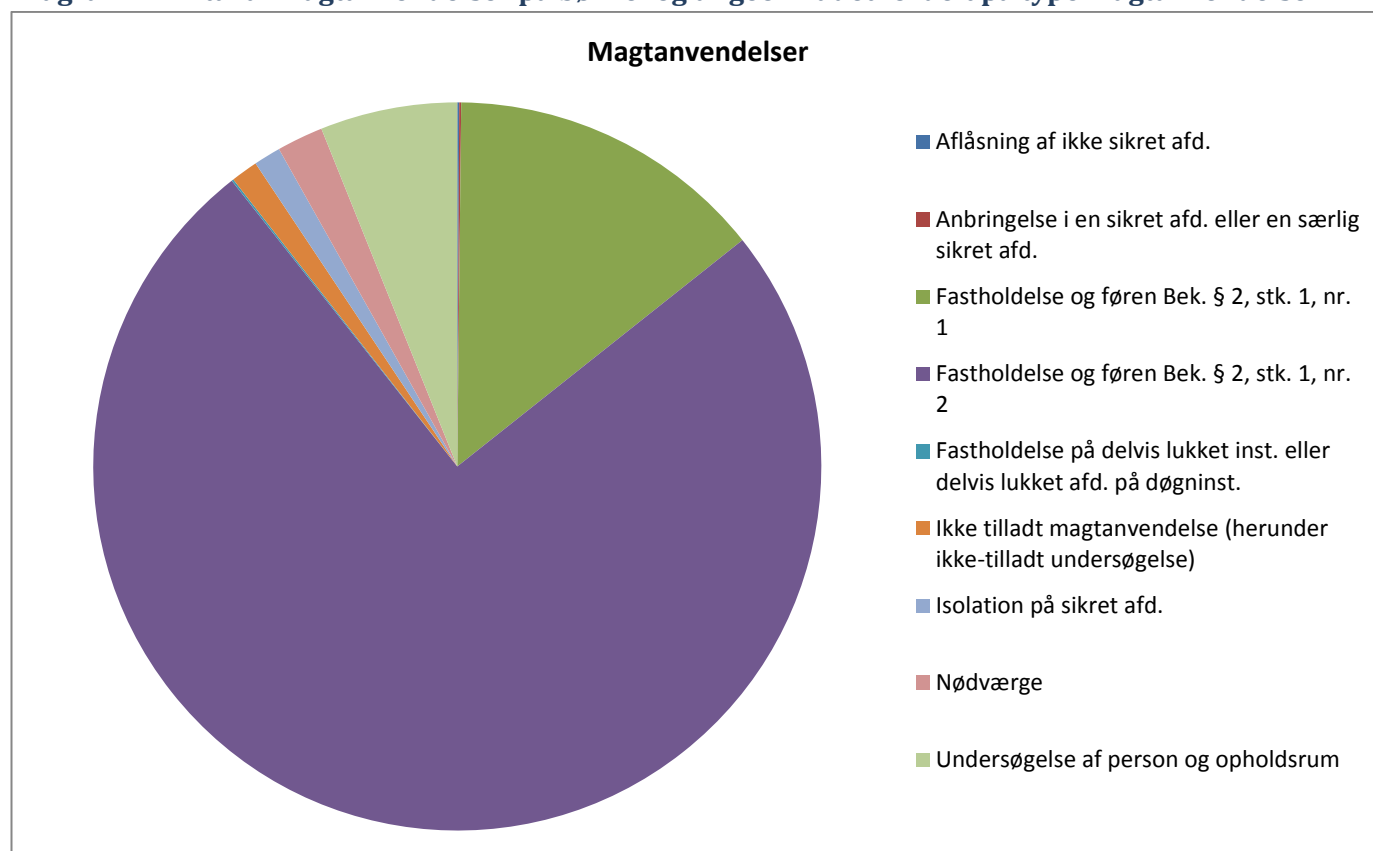
¹⁸ Jf. lovbekendtgørelse nr. 873 af 09/07/2015

¹⁹ Jf. §§ 124–129 samt §§ 137e-137k i lovbekendtgørelse nr. 1284 af 17/11/2015

Tabel 11: Oversigt over modtagne magtanvendelsesindberetninger fordelt på tilbudstype og type af magtanvendelse på børne- og ungeområdet

Type af magtanvendelse	Tilbudstype		I alt
	Børn- og unge		
	§ 66, stk. 1, nr. 5	§ 66, stk. 1, nr. 6	
Aflåsning af ikke sikret afd. jf. Bek. § 4, stk. 2	0	1	1
Anbringelse i en sikret afdeling eller en særlig sikret afdeling	0	1	1
Fastholdelse og føren Bek. § 2, stk. 1, nr. 1	54	111	165
Fastholdelse og føren Bek. § 2, stk. 1, nr. 2	232	643	875
Fastholdelse på delvis lukket institution eller delvis lukket afdeling på døgninstitution, jf. lov om social service § 123 b	0	1	1
Ikke tilladt magtanvendelse (herunder ikke-tilladt undersøgelse)	7	7	14
Isolation på sikret afdeling	0	14	14
Nødværge Bek. § 2, stk. 3, jf. Strf § 13	12	12	24
Undersøgelse af person og opholdsrum, Bek.om magtanvendelse over for børn og unge anbragt uden for hjemmet § 43	5	66	71
I alt	310	856	1.166

Diagram 1: Antal af magtanvendelser på børne- og ungeområdet fordelt på type magtanvendelse

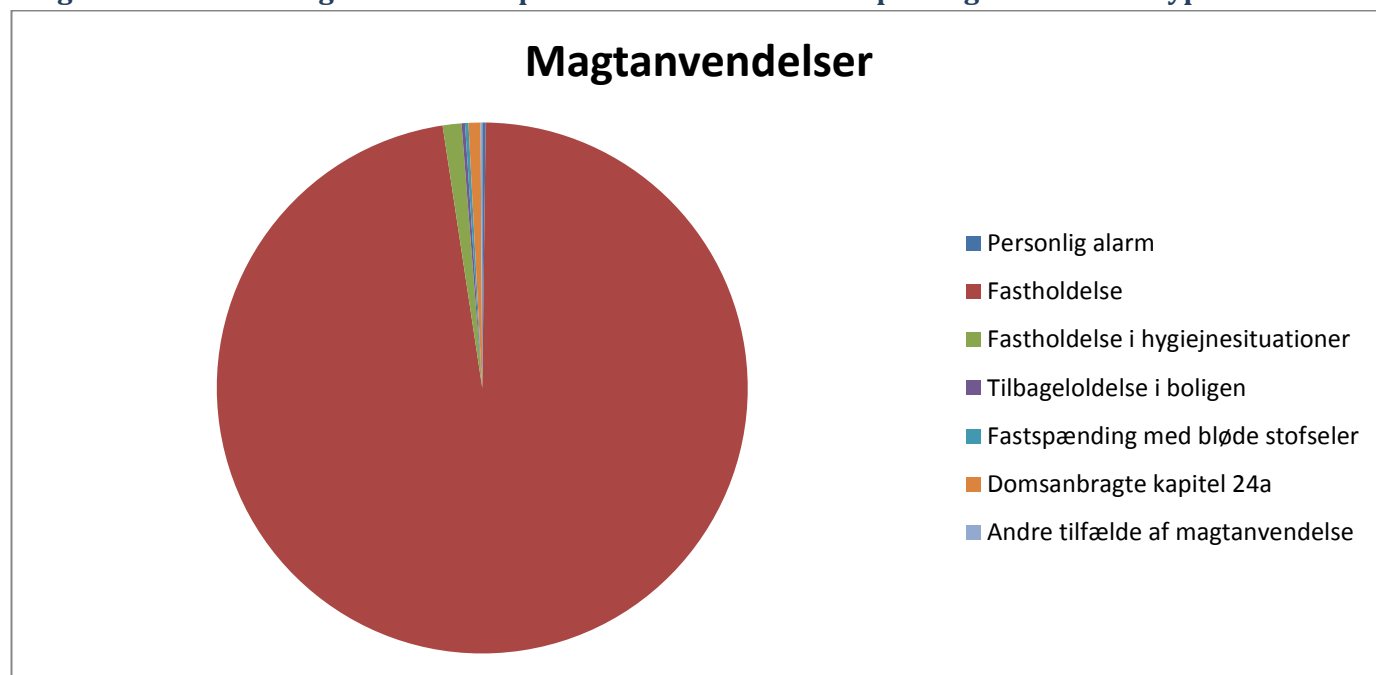


Tabel 12: Oversigt over modtagne magtanvendelsesindberetninger fordelt på type af magtanvendelse på voksenområdet

Type af magtanvendelse	Tilbudstype
	Voksne
Personlig alarm § 125, stk. 1	2
Fastholdelse § 126	938
Fastholdelse i hygiejnesituationer § 126 a	11
Tilbageholdelse i boligen § 127	2
Fastspænding med bløde stofseler § 128	2
Domsanbragte kapitel 24 a	7
Andre tilfælde af magtanvendelse som ikke er beskrevet i serviceloven	1
I alt	963

Tabel 11 og **Tabel 12** er ikke en udtømmende liste over de typer af magtanvendelser, der kan forekomme, men alene en oversigt over de typer af magtanvendelser Socialtilsyn Øst har modtaget i 2015.

Diagram 2: Antal af magtanvendelser på voksenområdet fordelt på magtanvendelsestype



Det er fortsat Socialtilsyn Østs vurdering, at alle tilbud både på børne- og ungeområdet og voksenområdet har kendskab til reglerne om magtanvendelse. Der kan dog stadig være tvivl om gråzoneområderne. For eksempel skal det indberettes, hvis et barn er blevet hevet i armen for at forhindre en påkørsel ved passage af en befærdet vej? Gråzoneområderne øger risikoen for, at det ikke er alle magtanvendelser, der bliver indberettet. Tilbuddene bliver kontinuerligt vejledt i, at alle magtanvendelser skal indberettes.

I 2014 oplevede Socialtilsyn Øst, at det ikke var alle tilbud, der har været bekendte med, at magtanvendelserne skal sendes til socialtilsynet. Nogle tilbud fik af kommunerne oplyst, at det er beliggenhedskommunen, der skal sende magtanvendelsesindberetningerne til socialtilsynene. Tilsynskonsulenterne har løbende i 2014 og 2015 brugt meget tid på at vejlede i, hvornår der er tale om en magtanvendelse, og hvordan proceduren er for indberetning af magtanvendelserne. I forbindelse

med vejledningen af tilbuddene henvises der til andre instanser med henblik på vejledning om håndtering af magtanvendelser.

I 2015 oplever Socialtilsyn Øst fortsat, at der på tilbudsområdet er en klar overvægt af magtanvendelser indenfor autismeområdet. Forhold, der ofte udløser magtanvendelser, er:

- Når der stilles krav
- Når hverdagen ikke er forudsigelig
- Borgere, der er styret af deres impulser
- Tankemylder (løber tør for ord) på grund af for eksempel sindslidelser
- For rigid struktur
- Manglende faglige kompetencer i forhold til målgruppens behov
- Når ressourcer ikke er optimale
- Når de fysiske rammer ikke er optimale for eksempel smalle gange og ikke mulighed for at trække sig tilbage
- I relationen mellem borger og medarbejdere samt andre borgere
- Borgere, der ikke har valgt at bo sammen
- Når målgruppen er for bred – borgerne har for forskellige behov

Socialtilsyn Øst har observeret en positiv udvikling sammenlignet med 2014 i forhold til, om der på tværs af tilbuddene er en tendens til, at magtanvendelserne håndteres forskelligt. Magtanvendelse-sindberetningerne håndteres fortsat ens i det enkelte tilbud. De enkelte tilbud har forskellige procedurer og retningslinjer for, hvordan magtanvendelserne skal håndteres både i forhold til, hvordan magtanvendelser kan forebygges og i forhold til det rent administrative ved indberetningen.

Socialtilsyn Øst anbefaler, at der arbejdes med ensretning, eventuelt i samarbejde med Socialtilsyn Øst og KKR i forhold til tilkøbsydelse²⁰.

Langt de fleste tilbud kan dokumentere, at de har en instruks vedrørende håndtering af magtanvendelser. Der er fortsat enkelte tilbud, der ikke har en instruks. I langt de fleste af disse tilbud har der aldrig været magtanvendelser. Disse tilbud er blevet vejledt i, at der skal foreligge en instruks for håndtering af magtanvendelser.

Udviklingen fra 2014 til 2015, ses i **Tabel 13** og **Tabel 14**.

Tabel 13: Indikator 6.a Tilbuddets pædagogiske indsats sikrer, at magtanvendelser så vidt muligt undgås

Bedømmelse	Sociale tilbud	
	Antal i % 2014	Antal i % 2015
1 (i meget lav grad opfyldt)	4 %	2 %
2 (i lav grad opfyldt)	0 %	3 %
3 (i middel grad opfyldt)	16 %	10 %
4 (i høj grad opfyldt)	46 %	44 %
5 (i meget høj grad opfyldt)	34 %	41 %
I alt	100 %	100 %

For at kunne sammenligne 2014 direkte med 2015 er der ikke i ovenstående tabel foretaget en opdeling på tilbudstype, da der i 2014 alene blev foretaget en analyse af hele tilbudsområdet under ét.

²⁰ Tilsynsopgaver, der tilbydes kommunerne

Bedømmelserne i høj og meget høj grad er steget med 5 % i forhold til 2014, når der måles på, om tilbuddets pædagogiske indsat sikrer, at magtanvendelser så vidt muligt undgås. Socialtilsyn Øst vurderer, at stigningen blandt andet skyldes et højt informationsniveau på tilsynets hjemmeside, drøftelse af magtanvendelsesreglerne på dialog- og informationsmødet samt vejledning af det enkelte tilbud ved tilsynsbesøgene.

Tabel 14: Indikator 6.b Tilbuddet dokumenterer og følger op på eventuelle magtanvendelser med henblik på løbende læring og forbedring af indsatsen

Bedømmelse	Sociale tilbud	
	Antal i % 2014	Antal i % 2015
1 (i meget lav grad opfyldt)	4 %	4 %
2 (i lav grad opfyldt)	4 %	6 %
3 (i middel grad opfyldt)	19 %	15 %
4 (i høj grad opfyldt)	45 %	43 %
5 (i meget høj grad opfyldt)	28 %	32 %
I alt	100 %	100 %

For at kunne sammenligne 2014 direkte med 2015 er der ikke i **Tabel 13** og **Tabel 14** foretaget en opdeling på tilbudstype, da der i 2014 alene blev foretaget en analyse af hele tilbudsområdet under ét.

Socialtilsyn Øst kan konstatere, at bedømmelserne af, om tilbuddet dokumenterer og følger op på eventuelle magtanvendelser med henblik på løbende læring og forbedring af indsatsen, er steget med 3 %. Det skyldes blandt andet, at tilbuddene er blevet bedre til at dokumentere deres indsats ved blandt andet at anvende faste arkiveringsprocedurer og retningslinjer. Derudover anvender de gentagne magtanvendelsestyper til at lave faglige oplæg baseret på vidensdeling. Tilbuddene er samtidig blevet bedre til at instruere ny-ansatte om det enkelte tilbuds procedure i forbindelse med magtanvendelser.

Socialtilsyn Øst anbefaler, at tilbuddene fortsætter den positive udvikling i forhold til at dokumentere og følge op på magtanvendelser med henblik på løbende læring og forbedring af indsatsen.

Socialtilsyn Øst kan fortsat konstatere, at det ikke er alle magtanvendelser, der fremsendes til socialtilsynet. Det forekommer stadig, at whistleblowerfunktionen i enkelte tilfælde har været en kilde til at Socialtilsyn Øst har konstateret, at der har manglet indberetning af magtanvendelser, hvilket socialtilsynet medtager i dialogen ved kontakt til tilbuddene. Nogle gange først ved næste tilsynsbesøg og andre gange ved et uanmeldt tilsynsbesøg efter en konkret vurdering af de tilsynsmæssige konsekvenser, som den modtagne oplysning måtte medføre.

Plejefamilier

Tabel 15: Indikator 7.a Plejefamilien har overskud til at varetage opgaven som plejefamilie. Antal i procent

Bedømmelse	Antal i %
1 (i meget lav grad opfyldt)	2 %
2 (i lav grad opfyldt)	1 %
3 (i middel grad opfyldt)	9 %
4 (i høj grad opfyldt)	36 %
5 (i meget høj grad opfyldt)	52 %
I alt	100 %

Når der analyseres på indikator 7.a, må Socialtilsyn Øst konstatere, at plejefamilierne generelt har overskud til at varetage opgaven som plejefamilie.

Der er flere forskellige årsager til, at plejefamilierne har opnået en lav bedømmelse. Når en plejefamilie ikke har opgaver, vil denne indikator ikke være relevant at bedømme, men i langt de fleste tilfælde, hvor bedømmelsen er lav, er der tale om sygdom i plejefamilien og i enkelte tilfælde skyldes det, at plejebørnene har svære belastningsindikatorer.

Tilbudsområdet

Tabel 16: Indikator 9.a Borgerne har i forhold til deres behov, tilstrækkelig kontakt til personale med relevante kompetencer. Antal i procent

Bedømmelse	Antal i % Børn og unge	Antal i % Voksne	Antal i % Kombinerede tilbud
1 (i meget lav grad opfyldt)	1 %	0 %	0 %
2 (i lav grad opfyldt)	6 %	6 %	6 %
3 (i middel grad opfyldt)	14 %	18 %	11 %
4 (i høj grad opfyldt)	52 %	48 %	59 %
5 (i meget høj grad opfyldt)	27 %	28 %	24 %
I alt	100 %	100 %	100 %

Af **Tabel 16** fremgår det, at tilbuddene får en meget høj bedømmelse i forhold til, om borgerne i forhold til deres behov har tilstrækkelig kontakt til personale med relevante kompetencer.

Socialtilsyn Øst kan på baggrund af de gennemgåede sager vurdere, at i de tilbud, hvor bedømmelserne er lave, vurderes det, at der er en høj personalegennemstrømning og en manglende fokusering på at ansætte medarbejdere med relevant uddannelsesmæssig baggrund. En anden faktor, der spiller ind i forhold til de lavere bedømmelser, er blandt andet, at der i nogle tilbud ikke er tilstrækkeligt personale ansat, og i ganske få tilfælde har socialtilsynet oplevet, at personalet har for lidt tid med borgerne på grund af andre ikke-social faglige opgaver så som køkken- og oprydningsopgaver.

Generelt kan Socialtilsyn Øst konstatere, at på de tilbud, der opnår en høj bedømmelse, har personalet generelt de rigtige kompetencer i forhold til tilbuddets målgrupper, men også en forståelse af, at kompetenceudvikling er et nøgleord. Desuden kan socialtilsynet konstatere, at personalet på tilbuddene med de højeste bedømmelser har en lavere fraværprocent end tilbud med en lav bedømmelse, og at der anvendes faste vikarer med socialt faglige kompetencer.

Opfyldelse af indikator 9.a er generelt opfyldt i høj og meget høj grad.

Plejefamilier

Tabel 17: Indikator 8.b Plejefamilien er kompetente til at drage omsorg for barnets særlige behov, udvikling og opdragelse. Antal i procent

Bedømmelse	Antal i %
1 (i meget lav grad opfyldt)	2 %
2 (i lav grad opfyldt)	2 %
3 (i middel grad opfyldt)	6 %
4 (i høj grad opfyldt)	33 %
5 (i meget høj grad opfyldt)	57 %
I alt	100 %

Af **Tabel 17** fremgår det, at plejefamilierne generelt er kompetente til at drage omsorg for børnenes særlige behov, udvikling og opdragelse.

Den største del af de plejefamilier, der har fået en lav bedømmelse kan Socialtilsyn Øst konstatere, at det skyldes, at de på nuværende tidspunkt ingen plejeopgaver har. I enkelte tilfælde skyldes den lave bedømmelse, at plejefamilierne mangler redskaber til at skabe en struktureret dagligdag, ikke besidder erfaring med forælderrollen eller mangler relevant uddannelse.

Tilbudsområdet

Tabel 18: Indikator 10.b Det er afspejlet i medarbejdernes samspil med borgerne, at medarbejderne har relevante kompetencer. Antal i procent

Bedømmelse	Antal i % Børn og unge	Antal i % Voksne	Antal i % Kombinerede tilbud
1 (i meget lav grad opfyldt)	2 %	0 %	5 %
2 (i lav grad opfyldt)	2 %	1 %	2 %
3 (i middel grad opfyldt)	9 %	10 %	7 %
4 (i høj grad opfyldt)	53 %	47 %	55 %
5 (i meget høj grad opfyldt)	33 %	42 %	31 %
I alt	100 %	100 %	100 %

Generelt kan socialtilsynet konstatere, at personalet på tilbuddene i høj grad har de relevante kompetencer i forhold til deres målgruppers behov for socialfaglig hjælp og støtte, når der ses på bedømmelserne på de udvalgte sager.

På baggrund af interview af borgerne i tilbuddene vurderer Socialtilsyn Øst, at i de tilbud, der opnår en lav bedømmelse, er personalet ikke imødekommende og lydhør overfor de problemstillinger, som de visiterede borgere har. Hovedsageligt skyldes det, at der på nogle tilbud er en lav medarbejder-nominering samt manglende eller ikke synlig ledelse.

Socialtilsyn Øst kan konstatere, at personalet på de tilbud, der opnår en høj bedømmelse, har de nødvendige kompetencer i forhold til målgrupperne og formår at have en tydelig professionel tilgang til både pårørende og borgerne. Socialtilsynet vurderer endvidere, at personalet generelt er i stand til at forholde sig til borgerne med respekt for deres behov og forudsætninger.

Plejefamilier

Tabel 19: Indikator 9.a Plejeforældrenes disponible indkomst giver grundlag for at sikre barnet stabile rammer og vilkår. Antal i procent

Bedømmelse	Antal i %
1 (i meget lav grad opfyldt)	2 %
2 (i lav grad opfyldt)	2 %
3 (i middel grad opfyldt)	11 %
4 (i høj grad opfyldt)	34 %
5 (i meget høj grad opfyldt)	51 %
I alt	100 %

I forhold til bedømmelsen af om plejeforældrenes disponible indkomst giver grundlag for at sikret børnenes stabile rammer og vilkår, kan Socialtilsyn Øst konstatere, at kravet i indikator 9.a opfyldes i høj og meget høj grad.

Socialtilsyn Øst har i enkelte plejefamilier oplevet, at plejefamilien har været tilbageholdende med at udlevere økonomiske oplysninger, da de vurderede, at oplysningerne var socialtilsynet uvedkommende. I andre plejefamilier, hvor bedømmelsen har været lav, har socialtilsynet konstateret, at rådighedsbeløbet har været lavt blandt andet på grund af større gældsposter i pengeinstitutter, realkreditinstitutter og til andre kreditorer.

Tilbudsområdet

Tabel 20: Indikator 12.a Tilbuddets budget afspejler tilbuddets målgruppe, metoder samt tilbuddets planer for faglig udvikling og større ændringer. Antal i procent

Bedømmelse	Antal i % Børn og unge	Antal i % Voksne	Antal i % Kombinerede tilbud
1 (i meget lav grad opfyldt)	11 %	2 %	4 %
2 (i lav grad opfyldt)	10 %	10 %	6 %
3 (i middel grad opfyldt)	21 %	29 %	23 %
4 (i høj grad opfyldt)	45 %	48 %	59 %
5 (i meget høj grad opfyldt)	13 %	11 %	8 %
I alt	100 %	100 %	100 %

Tilbuddene opfylder i henhold til **Tabel 20** indikator 12.a i overvejende middel eller høj grad. Det kan dog på børne- og ungeområdet konstateres, at der procentmæssig er flere tilbud, der har opnået en lav og meget lav bedømmelse i forhold til de øvrige tilbudstyper.

Socialtilsyn Øst kan konstatere, at der er en del tilbud på børne- og ungeområdet, der opnår lav eller meget lav bedømmelse i forhold til, om tilbuddets budget afspejler tilbuddets målgruppe, metoder samt tilbuddets planer for faglig udvikling og større ændringer. Det skyldes blandt andet, at der budgetteres med en lav medarbejderstab, og at kompetenceudviklingsposten er meget lavt budgetteret. Dette betyder, at ingen eller kun meget få ansatte kan komme på kurser, efteruddannelse eller få supervision. Dette vurderer socialtilsynet er problematisk i forhold til kvaliteten i arbejdet med de visiterede borgere.

Plejefamilier

Tabel 21: Indikator 10.a Barnet trives i de fysiske rammer. Antal i procent

Bedømmelse	Antal i %
1 (i meget lav grad opfyldt)	2 %
2 (i lav grad opfyldt)	1 %
3 (i middel grad opfyldt)	6 %
4 (i høj grad opfyldt)	33 %
5 (i meget høj grad opfyldt)	58 %
I alt	100 %

Med udgangspunkt i en analyse af indikator 10.a kan Socialtilsyn Øst konstatere, at børnene trives i de fysiske rammer.

Enkelte plejefamilier har opnået en lav bedømmelse vedr. de fysiske rammer, da deres bolig har været under ny-, om- eller tilbygning. I andre plejefamilier skyldes bedømmelsen blandt andet, at plejebørnene ikke har haft eget værelse, eller at værelserne ikke har været indrettet alderssvarende.

Tilbudsområdet

Tabel 22: Indikator 14.a Borgerne trives med de fysiske rammer. Antal i procent

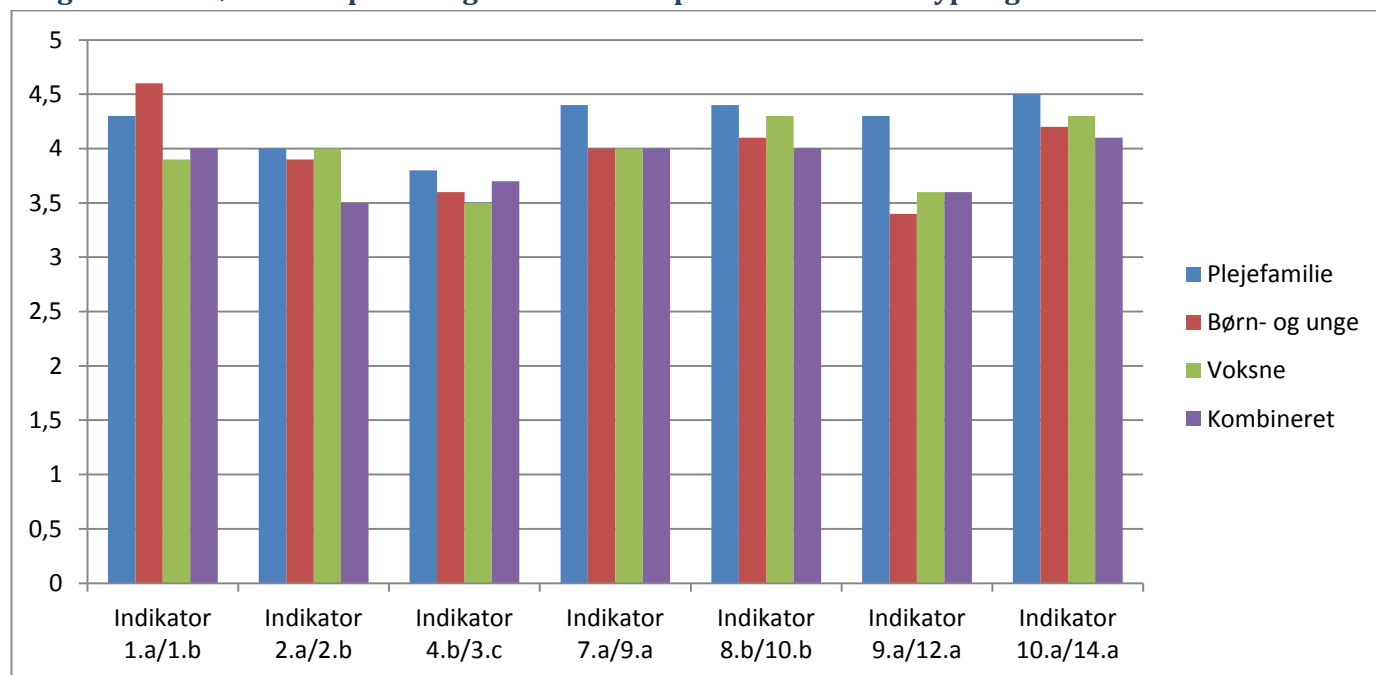
Bedømmelse	Antal i % Børn og unge	Antal i % Voksne	Antal i % Kombinerede tilbud
1 (i meget lav grad opfyldt)	1 %	0 %	1 %
2 (i lav grad opfyldt)	1 %	3 %	1 %
3 (i middel grad opfyldt)	8 %	13 %	16 %
4 (i høj grad opfyldt)	53 %	39 %	49 %
5 (i meget høj grad opfyldt)	37 %	45 %	33 %
I alt	100 %	100 %	100 %

Tilbuddene opfylder i høj og meget høj grad indikator 14.a, der beskriver, om borgerne trives i de fysiske rammer. Af **Tabel 22** fremgår det, at voksentilbud og de kombinerede tilbud opnår en lavere bedømmelse, når der måles på, om borgerne trives med de fysiske rammer.

Hovedårsagen til, at få tilbud har fået en lav bedømmelse, skyldes, at de fysiske rammer har været slidte, og i nogle af disse tilfælde skyldes denne nedslidning målgruppen.

Generelt set opfylder tilbuddene på børne- og ungeområdet indikator 14.a i høj grad. Socialtilsyn Øst kan konstatere, at tilbuddene generelt formår at opretholde fysiske rammer, der tilgodeser borgernes behov, og vedligeholdelsen af de fysiske rammer er generelt over middel.

Diagram 3: Bedømmelse på udvalgte indikatorer på tværs af tilbudstype i gennemsnit



Ny-godkendelser

Det er en betingelse for en plejefamilies eller en kommunal plejefamilies²¹ virke, at plejefamilien godkendes som generelt egnede af socialtilsynene²². Til brug for behandling af den generelle godkendelse vurderes plejefamiliens samlede forhold²³, og de vilkår, der gør sig gældende for plejefamiliens virke, fremgår af godkendelsen.

I Socialtilsyn Øst er der etableret et ny-godkendelsesteam til behandling af ny-ansøgninger på plejefamilieområdet. Til opgaven med at ny-godkende plejefamilier er der afsat årsværk til tilsynsforpligtelserne og til den administrative del af opgaven, og de samlede årsværk udgør 5,8.

I 2015 startede Socialtilsyn Øst med selv at afholde grundkurser²⁴ for plejefamilier og står dermed selv for hele godkendelsesprocessen. I 2015 har 83 familier fået en godkendelse, hvilket svarer til ca. 43 % af de modtagne ansøgninger.

Godkendelsesprocessen:

1. Familien indsender en ansøgning med bilag til Socialtilsyn Øst.
2. Socialtilsyn Øst indhenter straffeattester, børneattester og eventuelt andet relevant materiale. På baggrund af indsendte årsopgørelser samt budget, udfærdiges der en økonomisk beregning.
3. Familien modtager 1. besøg, hvor tre ud af de syv temaer i kvalitetsmodellen gennemgås ("Fysiske rammer", "Økonomi" samt "Familiestruktur og familiedynamik") Der udleveres en opgave, hvori familien skal beskrive deres livshistorie, som indsendes inden 2. besøg.
4. Familien kommer på et fire dages grundkursus
5. Familien modtager 2. besøg, hvor de sidste fire temaer fra kvalitetsmodellen gennemgås ("Uddannelse og beskæftigelse", "Selvstændighed og sociale relationer", "Målgruppe, metoder og resultater" samt "Kompetencer"). Herudover gennemgås relevante dele fra familiens

²¹ Jf. § 66, stk. 1 nr. 1 og 2 i lovbekendtgørelse nr. 1284 af 17/11/2015

²² Jf. § 3 i bekendtgørelse nr. 1554 af 18/12/2013

²³ Jf. § 6 i lovbekendtgørelse nr. 124 af 12/02/2016

²⁴ Jf. § 6 i bekendtgørelse nr. 1554 af 18/12/2013

livshistorie, observationer og drøftelse af grundkursus samt en samtale med familiens egne hjemmeboende børn.

Der deltager to konsulenter på besøgene, og det er vægtet, at én af disse vil være gennemgående i hele familiens godkendelse og derfor også vil være underviser på det grundkursus, som familien skal deltage i. Dette betyder, at man kan medtage observationer og elementer fra undervisningen i samtalerne med den enkelte familie. Proceduren giver et godt kendskab til den enkelte familie og dermed også en god baggrund for fastsættelse af den målgruppe, som familien bliver godkendt til. Denne fremgangsmåde er med til at sikre, at behandlingen af ansøgningerne går hurtigere, da der ikke i godkendelsesforløbet er sagsbehandlerskift, og de ansøgende plejefamilier er mere trygge, og risikoen for, at de trækker deres ansøgning tilbage, er reduceret. Det betyder, at Socialtilsyn Øst kan bidrage til, at der bliver flere og hurtigere godkendte plejefamilier til rådighed i kommunerne.

Informationsmøder:

Forud for grundkurserne afholder Socialtilsyn Øst informationsmøder for potentielle kommende plejefamilier. Socialtilsyn Øst har i 2015 afholdt ni informationsmøder (fem i Holbæk og fire i Nykøbing Falster). Informationsmøderne har til formål at rekruttere plejefamilier, at give viden omkring processen i forhold til godkendelse samt hvilke krav der stilles til plejefamilien i tiden fremover.

På informationsmøderne gennemgås:

- Gennemgang af godkendelsesprocessen
- Kvalitetsmodellens temaer og opbygning
- Socialtilsynenes contra kommunernes opgaver ift. plejefamilier
- Hvilke menneskelige kvalifikationer kræves der for at blive plejefamilie
- Hvilke overvejelser er det vigtigt man som kommende plejefamilie gør sig i forhold til egen familie
- Forløbet efter en godkendelse
- Hvordan sammensættes plejefamiliens honorar samt vederlagsstørrelser

Der lægges vægt på, at informationsmøder er dialogbaserede, så ansøgerne har mulighed for at spørge ind til de enkelte temaer samt få svar på specifikke spørgsmål.

Socialtilsyn Øst oplever, at der er familier, der allerede efter informationsmødet trækker deres ansøgning eller aldrig søger. Dette skyldes, at de ud fra den viden, de får, blandt andet vurderer, at et plejeforhold enten ikke passer ind i deres familie, at deres egne børn er for små for nuværende, at de reelt ikke har et værelse til rådighed for et døgnplejebarn, som der kræves mm. Socialtilsyn Øst har vurderet, at indsatsen med informationsmøder er hensigtsmæssig, fordi alternativet ville være, at der skulle sagsbehandles på en række sager, der ville ende med, at familierne selv trak sig eller fik afslag.

Grundkurser:

Socialtilsynets grundkursus foregår efter KRITH modellen²⁵, som er den model, Socialstyrelsen som det seneste har fået udarbejdet til formålet. Alle undervisere på grundkurset er uddannede KRITH konsulenter. Socialtilsyn Øst har samlet haft 10 grundkurser i 2015 (seks i Holbæk og fire i Nykøbing F).

²⁵ KRITH modellen står for

- Kompetencer
- Ressourcer
- Inddragelse
- Tillid, trivsel og tilknytning
- Hverdagsliv

Grundkursets varighed er de lovpligtige fire dage.

Dag 1: **Fokus på egen familie** (herunder hvad vil det sige at være aflastnings- og plejefamilie, egne børn, øvrige netværk m.m.)

Dag 2: **Fokus på Tilknytning, samarbejdet med det professionelle netværk og børnesyn** (herunder risiko- og beskyttelsesfaktorer)

Dag 3: **Fokus på forældresamarbejdet samt sorg og krise.**

Dag 4: **Fokus på lovgivningen og matchningsproces.**

Undervisningen er en kombination af oplæg, film og øvelser. Der lægges vægt på dialogbaseret undervisning samt, at der kan differentieres i vægtningen efter kursisternes behov. Dog fastholdes det, at alle hold skal igennem samtlige emner.

Der er evaluering af det enkelte kursus efter Delphi-metoden, som er en anonym evaluering fra den enkelte kursist. Evalueringerne har været meget positive, og som typiske tilbagemeldinger er, "at der er en høj faglighed", "dygtige og engagerede undervisere" og "føler sig klædt på til en opgave som plejefamilie".

Der har ligeledes i både 2014 og 2015 været en del kursister, som allerede var eksisterende plejefamilier, men som aldrig havde fået det lovpligtige grundkursus på trods af, at de var godkendt efter 2006. Det har derfor været en betingelse for re-godkendelse af disse familier at tage det lovpligtige grundkursus. Tilbage meldingerne herfra har ligeledes været meget positive, og flere har tilkendegivet "at de føler sig klædt bedre på til deres nuværende opgave" samt "såfremt de havde fået kursus forinden et barn var blevet anbragt, var der ting, de tænker de kunne have gjort anderledes og bedre".

Det har været undervisernes oplevelse, at det at have blandede hold af nye som igangværende plejefamilier ligeledes har givet en god dynamik og bidraget til gode diskussioner på holdene.

Det er endvidere tydeligt, at familierne fra 1. besøg, og til efter de har været på grundkursus, er blevet meget bevidste om egne ressourcer samt begrænsninger og dermed er mere skarpe på definitionen af målgruppe for egen familie.

Grunde til manglende godkendelse:

Socialtilsynet har en lukningsprocent på ca. 54 %. Heraf har 33 % familier selv trukket deres ansøgning, og 21 % familier har ikke kunnet opfylde temaerne i kvalitetsmodellen og har dermed fået afslag på deres ansøgning.

Det ses, at en stor del af de familier, der selv trækker deres ansøgning, gør det efter 1. besøg. Dette skyldes som oftest, at familierne i refleksionerne under socialtilsynets besøg selv bliver bevidste om, at der er ting i deres egen helbredstilstand, deres økonomi, i forhold til deres egne børn eller andet, der gør, at det for nuværende vil være uhensigtsmæssigt i forhold til egen familie.

Når Socialtilsyn Øst ikke kan godkende en familie, skyldes det som oftest, at en familie samtidigt ikke lever op til flere af temaerne i tilsynsmodellen. Dette ses ofte at være en blanding af, at familiens økonomiske situation ikke danner baggrund for en stabil anbringelse, manglende refleksion hos familien samt, at familien ikke fremstår med det fornødne overskud for eksempel på grund af sygdom eller andet.

Det er dog også set, at der er et enkelt tema, der fremstår så mangelfuldt, at der er givet afslag alene på baggrund af dette. Socialtilsyn Øst har haft en sådan sag afprøvet ved Ankestyrelsen og har fået medhold heri.

Hjørring:

Socialtilsyn Øst står ligeledes for ny-godkendelser i Hjørring Kommune. Dette skyldes, at Socialtilsyn Nord er beliggende i Hjørring Kommune og ikke må føre tilsyn med sig selv.

Godkendelsesprocessen er den samme som ovenfor beskrevet, dog med den undtagelse, at de modtager grundkursus via AMU på SOSU Nord. Det foregår derfor på den måde, at Socialtilsyn Øst er i Hjørring en uge, hvor der aflægges 1. besøg. Herefter kommer familierne på grundkursus via AMU, og efterfølgende er godkendelseskonsulenterne der endnu en uge, hvor der aflægges 2. besøg.

I 2015 kørte Socialtilsyn Øst ny-godkendelser i 6 uger i Hjørring, hvilket betød en gennemførelse af tre "hold".

Ligheder mellem plejefamilierne:

Alder: Den overvejende del af ansøgerne ligger i aldersgruppen 35 – 55 år.

Civilstatus: Den overvejende del af ansøgerne er enten samboende eller gift. Vi har ligeledes en del enlige ansøgere, for disse gælder det, at det hovedsageligt er kvinder.

Uddannelse: Det ses, at ansøgerne har et bredt udsnit af uddannelsesbaggrund af hhv. kortere til ingen egentlig uddannelsesbaggrund, mellemlange uddannelser som for eksempel lærere, pædagoger samt længerevarende universitetsuddannelser.

Familiestruktur: Det ses, at ansøgerne er repræsenteret med en blanding af de gængse familietyper som kernefamilier med et langt samliv og fælles børn, sammenbragte familie med hhv. dine og mine børn, enlige med eller uden børn samt enkelte homoseksuelle par uden egne børn.

Økonomi: Ansøgernes økonomiske baggrund er, ligesom deres uddannelsesbaggrund, meget forskellig. De fleste ansøgere har dog en økonomi, hvor indtægter og udgifter er fornuftige i forhold til hinanden og med et rådighedsrum der giver grundlag for en stabil anbringelse.

Bopæl: Den overvejende del af ansøgerne bor i hus eller på et landsted. For de fleste ansøgere gælder det, at det er egen bolig, men der ses også en del ansøgere som bor i lejet bolig. Rent geografisk ses et stort antal af ansøgere i såvel byen som på landet.

Sagsbehandlingstid:

Der har været en længere sagsbehandlingstid på godkendelse af plejefamilier. Dette skyldes hovedsageligt, at:

- Socialtilsyn Øst startede op i 2014 med meget stort ansøgerfelt, hvilket ifølge familierne skyldtes, at kommunerne var stoppet med godkendelser 6-9 mdr. før socialtilsynenes opstart. Der har derfor været et efterslæb, som løbende er forsøgt nedbragt sammen det løbende flow af ansøgninger.
- Der ved re-godkendelserne har vist sig, at der var en del familier, der var godkendt, men ikke havde det lovpligtige grundkursus. Disse familier har socialtilsynet prioriteret i forbindelse med færdiggørelsen af re-godkendelserne i 2015
- Der gennem længere tid er afventet materiale fra for eksempel egen læge, sygehus, sagsbehandler i kommunen mm.
- Familierne selv har bedt om at afvente, for eksempel fordi de er blevet indlagt på sygehus, er blevet opereret, at familiens barn er ved at flytte og de dermed får det værelse ledigt, der

kræves, at familierne ikke har kunnet deltage i de tilbudte kurser og dermed afventer kurser længere fremme i tiden mm. Samlet gennemsnitlig sagstid påvirkes dog af registreringsmetoden – at ventetid, som alene skyldes plejeforældrenes forhold (ansøgningen står stille på grund af manglende fremsendelse af dokumenter/oplysninger, manglende færdiggørelse af værelse til plejebarn, sygdom i plejefamilien mm.)

Socialtilsyn Øst arbejder kontinuerligt med at nedbringe sagsbehandlingstiden. Der følges blandt andet meget tæt op på, at plejefamilierne får indsendt dokumentation/oplysninger, at alle deltager på grundkurserne hurtigst muligt mm. Når der er ansøgere, der står overfor en større ændring i deres familieforhold, anbefaler Socialtilsyn Øst, at de trækker deres ansøgning tilbage for så at ansøge på ny, når de har fået foretaget ændringerne. Ændringerne kan blandt andet omhandle:

- Graviditet
- Større ny-, om- og tilbygninger
- Flytning
- Økonomiske udfordringer

3. Socialtilsyn Østs virke i året 2015, kvantitative data

Antal sager i Socialtilsyn Øst

Med udgangen af 2015 er socialtilsynets opgaveportefølje som følger:

Tabel 23: Antal tilbud fordelt på tilbudstype

Traditionelle tilbudstyper	I alt
Plejefamilier	1.233
Børne- og ungetilbud	98
Voksenteilbud	227
Kombinerede børne-/unge og voksenteilbud	85
Andre tilbudstyper	Antal (uafhængig af størrelse)
Koncerner	3
Tilbud under koncerner	10

Beskrivelse af udviklingen af socialtilsynets opgaveportefølje i 2015

Ved udgangen af 2015 havde Socialtilsyn Øst 1.643 tilbud og plejefamilier. Opgaveporteføljen er derved faldet 14,2 % i forhold til ved udgangen af 2014. Opgaveporteføljen har hele 2015 været i udvikling. Dette skyldes blandt andet, at flere plejefamilier selv har meddelt, at de ikke længere ønsker at være plejefamilie, og at nogle plejefamilier, der har været generelt godkendt, er blevet konkret godkendte.

Da budgettet for 2016 blev lagt i maj 2015, forventede Socialtilsyn Øst en opgaveportefølje på 1.969 tilbud. Dette kan forklares med, at der er en større mængde tilbud, der er ophørt. Ophørene skyldes dels, at afdelinger, der har været godkendt som selvstændige tilbud, efterfølgende er lagt ind under eksisterende tilbud, og dels tilbud der selv har ønsket at ophøre.

Årets godkendelser

Socialtilsynet skal behandle ansøgninger om godkendelse fra sociale tilbud og plejefamilier. Disse ansøgninger tilgår løbende og bliver ligeledes løbende sagsbehandlet.

Sideordnet hermed blev der i 2014 og 2015 gennemført re-godkendelser, idet der her er tale om en overgangsperiode, hvor tilbud, som er etableret inden 2014, skal re-godkendes²⁶. Efter 2015 vil det ikke længere være muligt at blive re-godkendt, og der vil kun figurere oplysninger om ny-godkendelser.

Det er kun data vedr. re-godkendelser 2015, der fremgår af dette afsnit. Den kvalitative belysning af re-godkendelserne for 2014 og 2015 fremgår af kapitel 2 Kvalitet i tilbuddene.

Det er tidspunktet for offentliggørelsen af godkendelsen, som er afgørende for, hvilket år den aktuelle godkendelse registreres under. Eksempel: Det sagsforberedende arbejde, herunder besøg på tilbuddet, er gennemført i 2015, men rapporten offentliggøres først på Tilbudsportalen efter den 1. januar 2016. Denne godkendelse vil alene indgå i socialtilsynets årsrapport for 2016.

²⁶ Jf. § 26 i lovbekendtgørelse nr. 124 af 12/02/2016

Tabel 24: Antal ny-godkendte tilbud fordelt på tilbudstype

Traditionelle tilbudstyper	Godkendt i alt	Ansøgninger uden godkendelse	
		Ikke godkendt	Ansøgning trukket tilbage
Plejefamilier	80	40	80
Børne- og unge tilbud	5	0	1
Voksen tilbud	4	0	1
Kombinerede børne-/unge og voksentilbud	4	0	0
I alt	93	40	82

Tabel 24 indeholder en oversigt over gennemførte godkendelser i løbet af 2015, herunder antal ansøgninger, der ikke har resulteret i en godkendelse.

Opgaven med at behandle ny-ansøgninger har fyldt meget i 2015. Det hænger blandt andet sammen med, at der blev påbegyndt sagsbehandling for ansøgninger fra mange tilbud og især plejefamilier, der selv valgte at trække deres ansøgning tilbage.

Socialtilsyn Øst har ny-godkendt 13 tilbud og 80 plejefamilier i 2015. Der var ingen sociale tilbud, der fik afslag på godkendelse, men på plejefamilieområdet, var der 40, der fik afslag på godkendelse.

Socialtilsyn Øst modtog en del ansøgninger om godkendelse fra nye tilbud og plejefamilier, hvor sagsbehandlingen blev påbegyndt i 2015, men som ikke var afsluttet ved nytår. En del af de ansøgninger, som Socialtilsyn Øst modtog og opstartede sagsbehandlingen af i 2015, vil derfor først tælle med i statistikken for ny-godkendelser i 2016. I forbindelse med modtagelse af ansøgninger oplever Socialtilsyn Øst jævnligt udfordringer i forhold til manglende dokumentation, ukorrekte eller manglende indberetninger på Tilbudsportalen og mangelfulde ansøgninger. Disse udfordringer besværliggør sagsbehandlingen og forøger blandt andet sagsbehandlingstiden.

En ansøgning, der bliver trukket tilbage, betyder ikke, at der ikke har været noget arbejde med ansøgningen. Ressourceforbruget afhænger meget af, hvornår i processen ansøgningen trækkes tilbage. I 2015 var der to tilbud, der trak deres ansøgning tilbage, og antallet på plejefamilieområdet udgjorde 80.

Tabel 25: Antal re-godkendte tilbud fordelt på tilbudstype

Traditionelle tilbudstyper	I alt
Plejefamilier	890
Børne- og unge tilbud	74
Voksen tilbud	193
Kombinerede børne-/unge og voksentilbud	59
I alt	1.216

Antallet i **Tabel 25** er et udtryk for tilbud, der er blevet re-godkendt i 2015

Antal tilbagekaldte godkendelser og baggrunden herfor

Antallet af tilbagekaldte godkendelser opgøres fordelt på tilbudstype og angivelse af under hvilket tema i kvalitetsmodellen, at begrundelsen for tilbagekaldelsen er formuleret. Kun godkendelser, som er trukket tilbage af socialtilsynet, figurerer i opgørelsen.

Tabel 26: Antal tilbagekaldte godkendelser fordelt på tilbudstyper

Traditionelle tilbudstyper	I alt
Plejefamilier	13
Børne- og unge tilbud	2
Voksentilbud	4
Kombinerede børne-/unge og voksentilbud	1
I alt	20

De tilbagekaldte godkendelser har gennemgået en nærmere undersøgelsesproces, og på baggrund heraf har socialtilsynet trukket godkendelsen i 13 plejefamilier og 7 tilbud.

Tabel 27: Oversigt over primære årsager til tilbagekaldelse af godkendelse

Årsag	Tilbudstyper				I alt
	Plejefamilier	Børn- og unge tilbud	Voksen tilbud	Kombinerede børne-/unge og voksen-tilbud	
1. Uddannelse og beskæftigelse	0	2	1	0	3
2. Selvstændighed og sociale relationer	4	2	1	1	8
3. Målgruppe, metoder og resultater	4	1	1	1	7
4. Organisation og ledelse/familiestruktur og familiedynamik	10	2	3	1	16
5. Kompetencer	6	2	1	0	9
6. Økonomi	2	2	1	0	5
7. Fysiske rammer	0	2	0	1	3
I alt	26	13	8	4	51

Note: Antallet af temaer vil være højere end antallet af tilbagekaldte godkendelser. Det skyldes, at flere temaer godt kan have ligget til grund for tilbagekaldelsen.

§ 85 - botilbud

Socialtilsyn Øst har i løbet af 2015 truffet afgørelse om, hvorvidt kommunale og regionale tilbud, som er oprettet efter almenboliglovens § 105 med dertil knyttede servicearealer, er omfattet af socialtilsynets ansvarsområde. Socialtilsyn Øst har ligeledes truffet afgørelser i forhold til private § 85-tilbud i forhold til tilsynskompetencen. Der er i mange tilfælde tale om lejligheder med fællesarealer tilknyttet opgangsfællesskaber og lignende.

Der er i løbet af året taget stilling til i alt 30 tilbud, hvoraf 15 af disse er besluttet omfattet af reglerne for socialtilsyn, af disse er to sager anket. I to af de ovenfor nævnte 30 tilbud har Socialtilsyn Øst truffet afgørelser, der vedrører private § 85 tilbud.

De ankede sager er ved udfærdigelsen af årsrapporten endnu ikke behandlet i Ankestyrelsen, hvorfor det ikke er muligt at oplyse udfaldet af klagesagsbehandlingen. Af ankesager fra 2014 har Ankestyrelsen afgjort to sager, hvoraf Socialtilsyn Øst har fået medhold i en sag og har fået ikke-medhold i den anden sag.

Ved afgørelser omkring offentlige tilbud, hvor udfaldet har været, at tilbuddet ikke er omfattet af socialtilsynets tilsynskompetence, skyldes dette for langt hovedpartens vedkommende, at der ikke i tilbuddet er de påkrævede servicearealer.

I forhold til enkelte af de offentlige tilbud og begge de to private tilbud, hvor der er truffet afgørelse om, at disse ikke er omfattet af socialtilsynets kompetence, er dette i forhold til alle tilbuddene begrundet i, at der er tale om boliger lejet på almindelige private lejevilkår.

Det forhold, at det juridiske grundlag for boligdelen er tillagt så stor vægt i forbindelse med vurderingen af tilsynskompetencen, har i forhold til de tilbud, hvor der foruden den botilbudslignende boform efter § 85 også udbydes pladser efter §§ 107 og/eller 108, givet anledning til en del undren i tilbuddene og hos kommunerne. Således har tilbuddene givet udtryk for, at de finder det uhenigtsmæssigt at være underlagt to tilsynsførende myndigheder på samme område, når ydelserne, der tilbydes, stort set er identiske.

Juridiske konstruktioner - børne- og ungetilbud

Det er et lovmæssigt krav²⁷, at der for at kunne træffe afgørelse om anbringelse af børn og unge efter serviceloven kræves, at anbringelsesstedet er godkendt²⁸.

Socialtilsyn Øst kan konstatere, at der er nogle problemstillinger vedrørende godkendelse af opholdssteder for børn og unge efter § 66, stk. 1, nr. 5 i serviceloven og tilbud efter § 107 i serviceloven, der kan tilbyde midlertidigt ophold i boformer til personer, som på grund af betydelig nedsat fysisk eller psykisk funktionsevne eller særlige sociale problemer har behov for det. Problemstillingerne vedrører hovedsageligt organisering og vedtægter. Socialtilsyn Øst kan generelt konstatere, at de tilbud, der er organiseret som fonde, vil have problemer med vedtægterne, hvis de har en godkendelse efter servicelovens §§ 66 og § 107. Hvis godkendelser i fonde skal justeres ifølge vedtægter, eller vedtæger skal justeres efter godkendelse, vil der komme en skævvridning i forhold til kommunale og regionale tilbud samt private tilbud, der er organiseret som ApS, A/S, I/S eller enkeltmandsvirksomhed, da de ikke vil være underlagt samme krav fra Civilstyrelsen²⁹.

Begrundelsen for at godkende tilbud efter § 66 til også at omfatte unge efter § 107 er oftest, at anbringende kommune ikke tildeler den unge et efterværn, men overfører den unge til voksentilbud. Disse voksentilbud skal være godkendt til § 107 pladser, og målgruppen er hovedsageligt unge, der har været anbragt på institution gennem en periode, før de fylder 18 år, som kommer i betragtning til de godkendte § 107 pladser, og det er gerne med udgangspunkt i anbringende kommunes ønske om fortsat anbringelse.

Antal gennemførte tilsyn, herunder antallet af anmeldt og uanmeldte tilsynsbesøg

I forbindelse med Socialtilsyn Østs tilsynsforpligtelse modtager alle plejefamilier og sociale tilbud minimum et tilsynsbesøg årligt.

Tilsynsbesøgene kan aflægges som anmeldte og uanmeldte. Antallet af tilsynsbesøg kan variere alt efter tilbuddets størrelse og forskelle i forhold til det, der ønskes belyst. For eksempel vil et tilbud med mange afdelinger typisk få flere tilsynsbesøg i forbindelse med et enkelt tilsyn. Det samme gør

²⁷ Jf. § 66, stk. 2 i lovbekendtgørelse nr. 1284 af 17/11/2015

²⁸ Jf. § 66 a, stk. 1, nr. 2, stk. 2 i lovbekendtgørelse nr. 1284 af 17/11/2015 eller efter § 5 i lovbekendtgørelse nr. 124 af 12/02/2016

²⁹ www.Civilstyrelsen.dk

sig gældende, hvis et tilbud får et skærpet tilsyn. Derfor vil det samlede antal tilsynsbesøg være højere end det samlede antal gennemførte tilsyn.

Tabel 28: Gennemførte tilsyn

Traditionelle tilbudstyper	I alt
Plejefamilier	1.599
Børne- og unge tilbud	132
Voksntilbud	290
Kombinerede børne-/unge og voksntilbud	123
I alt	2.144

Af **Tabel 28** er det alene gennemførte tilsyn der fremgår.

Tabel 29: Antallet af anmeldte og uanmeldte tilsynsbesøg

Socialtilsyn Øst			
Tilsynstype	Anmeldt	Uanmeldt	I alt
Driftsorienterede tilsyn	490	126	616
Re-godkendelser	1.647	3	1.650
Ny-godkendelser	251	1	252
I alt	2.388	130	2.518

Tabel 30: Antallet af anmeldte og uanmeldte tilsynsbesøg fordelt på tilbudstype

Plejefamilier			
Tilsynstype	Anmeldt	Uanmeldt	I alt
Driftsorienterede tilsyn	376	83	459
Re-godkendelser	1.107	2	1.109
Ny-godkendelser	232	1	233
I alt	1.715	86	1.801
Tilbud			
Tilsynstype	Anmeldt	Uanmeldt	I alt
Driftsorienterede tilsyn	114	43	157
Re-godkendelser	540	1	541
Ny-godkendelser	19	0	19
I alt	673	44	717

Af **Tabel 29** og **Tabel 30** er det også aftaler vedr. ny-godkendelser, der ikke er gennemført endnu, der fremgår³⁰.

Derudover har der været gennemført administrative tilsyn. Disse tilsyn vil ikke indeholde en aftale, da der ikke er tale om, at socialtilsynet har været på et fysisk besøg. Denne tilsynstype dækker blandt andet over økonomiske tilsyn, væsentlig ændring, hvor vi har den fulde dokumentation for at kunne træffe afgørelsen, tilbud der er blevet godkendt med påbud, hvor påbuddet er opfyldt, og socialtilsynet har den nødvendige dokumentation for at kunne træffe en afgørelse, ny-godkendelser der inden tilsynsbesøget trækker deres ansøgning tilbage mm.

³⁰ Datatrækket vedrørende tilsynsbesøg trækkes på aftaler, da det er aftalerne der er anmeldt eller uanmeldte og ikke tilsynet.

Der har i 2015 været udført 154 administrative tilsyn, 104 af aftalerne vedr. plejefamilieområdet og 50 vedr. tilbudsområdet.

Vedr. ny-godkendelse på plejefamilieområdet vil der altid være to aftaler, da godkendelsesprocessen i Socialtilsyn Øst indeholder to besøg hos plejefamilien.

Henvendelser om bekymrende forhold - whistleblowordningen

Borgere, pårørende, ansatte og andre personer kan anonymt kontakte Socialtilsyn Øst med oplysninger om bekymrende forhold på botilbud og i plejefamilier. Socialtilsynet modtager henvendelserne skriftligt, telefonisk og ved personligt fremmøde.

Til formålet har socialtilsynet etableret en særlig "whistleblower"-telefon, som er åben for telefoniske henvendelser indenfor socialtilsynets åbningstider. Ligeledes er det muligt at benytte en skriftlig webformular via socialtilsynets hjemmeside³¹.

Registrering og sagsbehandling

Socialtilsyn Øst registrerer alle nye henvendelser dagligt på hverdage. Whistleblowerteamet står til rådighed for faglig sparring om henvendelsen.

Alle henvendelser bliver registreret enkeltvist, uanset om det er flere anmeldere eller den samme anmelder, som kontakter socialtilsynet flere gange. Antallet af henvendelser er derfor et udtryk for, hvordan henvendelserne fordeler sig på temaer, og ikke hvilke temaer der indeholder flest problematikker.

Tabel 31: Antal henvendelser

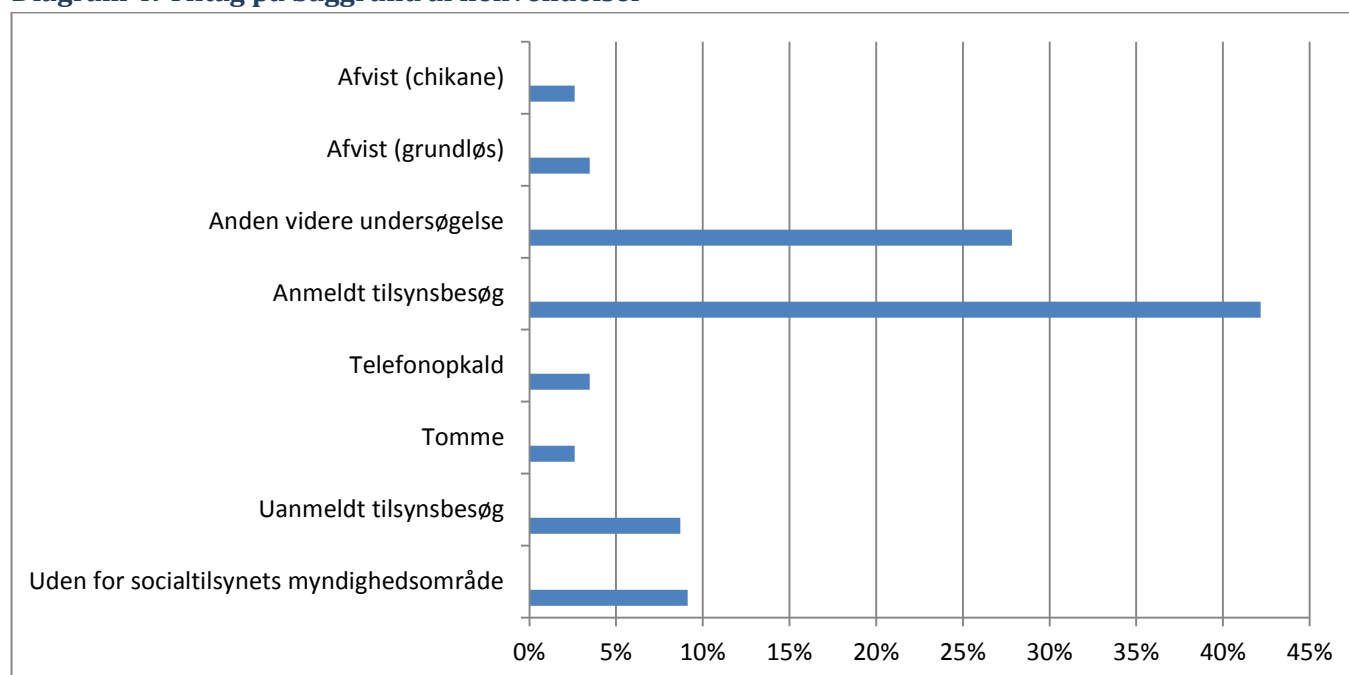
Traditionelle tilbudstyper	I alt
Plejefamilier	32
Børne- og ungetilbud	67
Voksenteilbud	87
Kombinerede børne-/unge og voksenteilbud	44
I alt	230

I forhold til antallet af modtagne whistleblow skal det tages i betragtning, at der i forhold til enkelte tilbud er modtaget mange whistleblow. For en del tilbuds vedkommende mellem 5-10 whistleblow. Samme billede tegner sig på plejefamilieområdet, hvor der også er enkelte familier, som tegner sig for et betydeligt antal henvendelser. Det forhold, at der modtages flere henvendelser omkring et bestemt tilbud eller en bestemt plejefamilie, er efter Socialtilsyn Østs erfaring ikke nødvendigvis udtryk for en dårlig kvalitet i tilbuddet, men kan omhandle henvendelser af chikanelignende karakter typisk fra afskedigede medarbejdere i tilbuddet og biologiske forældre i relation til plejefamilier.

Antallet af modtagne henvendelser om bekymrende forhold er steget med 25 %. Dette skyldes blandt andet, at borgerne og andre af tilbuddenes interessenter har fået større kendskab til whistleblowordningen. Ordningen har sin berettigelse, hvilket potentielle indberettere er blevet bevidste om.

³¹ www.socialtilsynost.dk

Diagram 4: Tiltag på baggrund af henvendelser



De tomme henvendelser indeholder så få data, at de ikke kan anvendes til at identificere tilbud eller henvender.

Henvendelsesmønster

For at sikre anonymiteten vedrørende årsagerne til henvendelserne er det alene de tre hyppigste årsager til henvendelserne, der beskrives med en kort prosa.

Ved registreringen af de modtagne whistleblow bliver der angivet en årsag til henvendelsen. Denne årsag vælges blandt de 16 valgmuligheder, der ligger i it-systemet bestående af 15 konkrete områder som for eksempel økonomi, misbrug og omgangstone, ligesom der findes en "Andet"-kategori til at rumme de henvendelser, der falder udenfor de 15 konkrete årsager.

I fordelingen af de modtagne whistleblow på tilbudsområdet fremgår det, at en meget stor andel af de modtagne henvendelser vedrører årsagen "Ledelse – dårlig eller manglende", efterfulgt af henholdsvis årsagerne "Andet" og "Socialfaglige kompetencer – dårlige eller manglende".

I forhold til plejefamilieområdet er der flest modtagne whistleblow under årsagen "Andet", "Socialfaglige kompetencer – dårlige eller manglende", efterfulgt af årsagerne "Manglende inddragelse", "Omgangstone" og "Stofmisbrug/alkoholmisbrug i tilbuddet". I forhold til de henvendelser, der er registreret under årsagen, "Andet" er der blandt andet tale om whistleblow om misrøgt af de anbragte børn og manglende samarbejdsevner både i forhold til biologisk familie og øvrige samarbejdsrelationer.

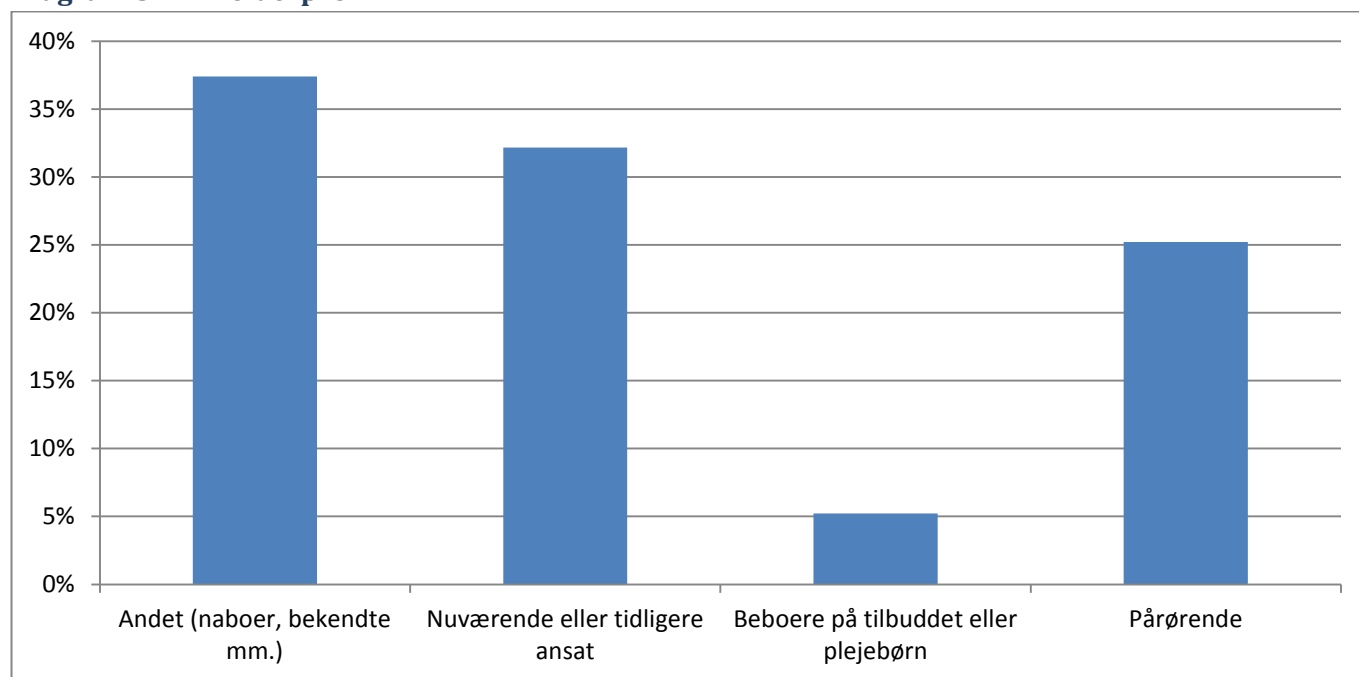
I forhold til, hvorfra whistleblow modtages, er der for tilbudsområdet primært tale om, at disse modtages af pårørende til anbragte borgere i tilbuddet, ligesom der også modtages en del fra medarbejdere i tilbuddene, både, nuværende og forhenværende.

I forhold til plejefamilieområdet modtages hovedparten af henvendelserne fra pårørende til de anbragte børn samt forskellige sagsbehandlere fra det offentlige system.

Det kan i tilknytning hertil nævnes, at der har været en del udfordringer i relation til de offentlige sagsbehandlere og andre myndighedspersoner i forhold til at gøre dem klart, at denne ordning ikke

er målrettet dem, men at de i stedet er underlagt den skærpede underretningspligt i henhold til servicelovens § 153 qua deres profession. Flere af disse myndigheds personer tilkendegiver, at de hellere vil bruge whistleblowerordningen, hvor de kan være anonyme i stedet for at skulle lægge navn til en formel underretning. I kommunikationen med myndigheds personer gør socialtilsynet imidlertid opmærksom på, at anonymitetskravet ikke omhandler henvendelser fra andre myndigheder³².

Diagram 5: Anmelderprofil



Tendensen i anmelderprofilen er uændret i forhold til 2014.

Kendskab til whistleblowerordningen

For at sikre, at både borgere, pårørende, ansatte og andre personer er bekendt med ordningen, har Socialtilsyn Øst i 2015 fortsat med følgende tiltag:

- Ordningen er beskrevet på Socialtilsyn Øst hjemmeside med oplyst kontaktinformationer
- De sociale tilbud har fået tilsendt en opslagsseddel, som Socialtilsyn Øst har opfordret dem til at placere et synligt sted på botilbuddet
- Socialtilsyn Østs medarbejdere oplyser om ordningen, når de er på tilsynsbesøg
- Oplysningerne fremgår af visitkort

I forbindelse med tilsyn på opholdssteder og botilbud er det praksis i Socialtilsyn Øst, at tilsynskon-sulenten tager et opslag med og beder tilbuddet om at hænge dette op et synligt sted, hvis ikke allerede tilbuddet har et opslag hængende.

Socialtilsyn Øst er opmærksom på, at der ikke kan laves opslag om ordningen i plejefamilier, hvorfor der ikke bedes herom hos plejefamilierne.

Socialtilsyn Østs erfaringer om bekymrende henvendelser - whistleblowerordningen

For Socialtilsyn Øst har det gennem 2015 været mærkbart, at kendskabet til ordningen er øget.

I forhold til de oplysninger Socialtilsyn Øst modtager gennem ordningen, kan disse være udfordren-de at undersøge. Udfordringen ligger i den dobbelte tavsheds klausul, der gør, at socialtilsynet ikke

³² Jf. Kapitel 12, pkt. 324 i vejledning om socialtilsyn nr. 9300 af 30/04/2015

kan forholde tilbuddet eller plejefamilien de modtagne oplysninger. Særligt i forhold til henvendelser, der vedrører bløde områder som for eksempel nedværdigende behandling, omgangstone m.v., som er vanskeligt objektivt at konstatere ved et tilsynsbesøg, opleves udfordringen større end ved forhold, der vedrører mere hårde områder som for eksempel fysiske rammer og økonomi.

Som tidligere omtalt opleves der også visse udfordringer i forhold til de situationer, hvor samme anmelder gentagne gange henvender sig omkring samme tilbud, og hvor dette må betragtes som chikane. Disse henvendelser fordrer en del ressourcetræk, idet tilsynene er forpligtet til at håndtere disse henvendelser på samme vis som de reelle nye whistleblow.

Til trods for udfordringerne må det dog samlet set konkluderes, at der via ordningen er modtaget oplysninger, som har dannet grundlag for tilsynsmæssige konsekvenser. Oplysninger, som må antages ikke at ville være kommet tilsynet i hænde, såfremt der ikke umiddelbart havde været en whistleblowordning.

Skærpet tilsyn

Et skærpet tilsyn³³ er et tilsyn, hvor der er ekstra fokus på det enkelte tilbud eller plejefamilie, som er afstedkommet efter, at et driftstilsyn eller re-godkendelse har været gennemført. Det skærpede tilsyn kan være anvendt, hvis der har været bekymringer i forhold til tilbuddets kvalitet, som skal rettes op på. Ved et skærpet tilsyn pålægges tilbuddet eller plejefamilie et eller flere påbud, som skal efterleves.

At være underlagt skærpet tilsyn er en afgørelse, der træffes for tre måneder ad gangen³⁴, og som kan forlænges én gang for en ny tre måneders periode. For hver tre-måneders periode, et tilbud er underlagt skærpet tilsyn, skal tilbuddet betale en ekstra takst svarende til en fjerdedel af den almindelige tilsynstakst³⁵.

I **Tabel 33** og **Diagram 6** er antal iværksatte skærpede tilsyn fordelt på tilbudstype og angivelse af, under hvilket af de syv temaer i kvalitetsmodellen begrundelse for iværksættelse af skærpede tilsyn er formuleret.

Hvis et skærpet tilsyn forlænges yderligere tre måneder, tæller det som et nyt skærpet tilsyn i **Tabel 32**.

Tabel 32: Antal udstedte skærpede tilsyn fordelt på tilbudstype

Traditionelle tilbudstyper	I alt
Plejefamilier	0
Børne- og unge tilbud	3
Voksentilbud	2
Kombinerede børne-/unge og voksentilbud	2
I alt	7

Antallet af afgørelser Socialtilsyn Øst har udstedt i 2015, er steget med fire sammenlignet med 2014.

³³ Jf. § 7 i bekendtgørelse nr. 551 af 28/04/2015

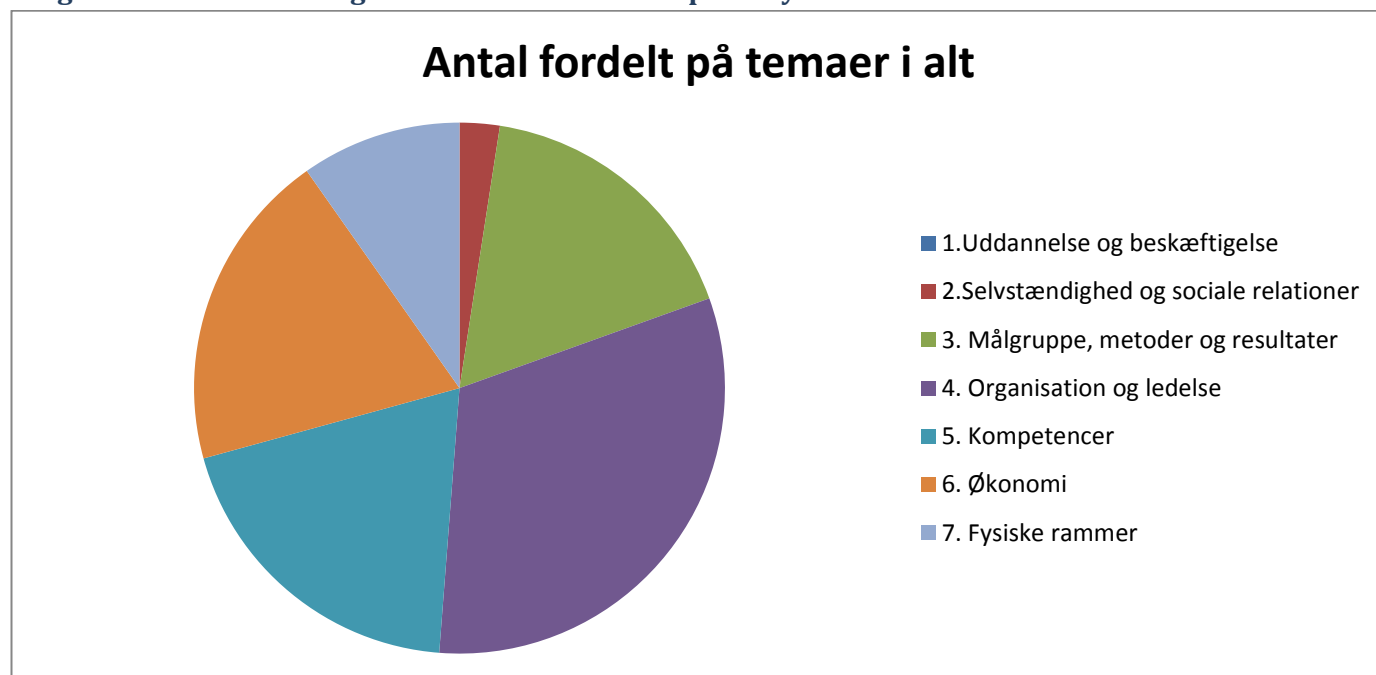
³⁴ Jf. § 8 i lovbekendtgørelse nr. 124 af 12/02/2016

³⁵ Jf. § 19 i bekendtgørelse nr. 551 af 28/04/2015

Tabel 33: Oversigt over primære årsager til udstedelse af skærpet tilsyn

Årsag	Tilbudstyper				I alt
	Plejefamilier	Børn- og unge tilbud	Voksenteilbud	Kombinerede børne-/unge og voksen-tilbud	
1. Uddannelse og beskæftigelse	0	0	0	0	0
2. Selvstændighed og sociale relationer	0	0	0	1	1
3. Målgruppe, metoder og resultater	0	0	2	5	7
4. Organisation og ledelse/familiestruktur og familiedynamik	0	6	2	5	13
5. Kompetencer	0	4	1	3	8
6. Økonomi	0	3	4	1	8
7. Fysiske rammer	0	2	2	0	4
I alt	0	15	11	15	41

Diagram 6: Primære årsager til udstedelse af skærpet tilsyn



Tabel 34: Udvikling i primære årsager til udstedelse af skærpet tilsyn

Traditionelle tilbudstyper	2014	2015
1. Uddannelse og beskæftigelse	0	0
2. Selvstændighed og sociale relationer	0	1
3. Målgruppe, metoder og resultater	0	7
4. Organisation og ledelse/familiestruktur og familiedynamik	3	13
5. Kompetencer	1	8
6. Økonomi	4	8
7. Fysiske rammer	5	4
I alt	13	41

Antallet af påbud i afgørelserne om udstedelse af skærpet tilsyn er steget med 68 % i forhold til 2014. Årsagen hertil er blandt andet, at størstedelen af re-godkendelserne er gennemført i 2015.

Den største forskel i forhold til 2014 er, at der i 2014 ikke var nogen afgørelser om udstedelse af skærpet tilsyn på børne- og ungeområdet.

De hyppigste temaer for udstedelse af skærpet tilsyn i 2015 er: Organisation og ledelse, Kompetencer, Økonomi og Målgruppe, metoder og resultater. I 2014 var de hyppigste årsager: Fysiske rammer, Økonomi og Organisation og ledelse.

Antal i værksatte påbud og påbuddenes karakter

Der kan iværksættes påbud³⁶, når der ved et driftstilsyn eller re-godkendelse er konstateret forhold, som påkræver handling fra tilbuddets eller plejefamiliens side, hvis socialtilsynet skal kunne godkende tilbuddet.

Påbuddene beskriver de forhold, som tilbuddet eller plejefamilien skal rette op på, som forudsætning for fortsat at kunne være godkendt, og socialtilsynet skal anføre en frist for opfyldelse af påbuddet.

Antal iværksatte påbud opgøres fordelt på tilbudstype og med angivelse af under hvilket af de syv temaer i kvalitetsmodellen, at begrundelse for iværksættelse af påbud er formuleret.

Tabel 35: Antal udstedte påbud fordelt på tilbudstype

Traditionelle tilbudstyper	I alt
Plejefamilier	1
Børne- og unge tilbud	5
Voksntilbud	4
Kombinerede børne-/unge og voksntilbud	5
I alt	15

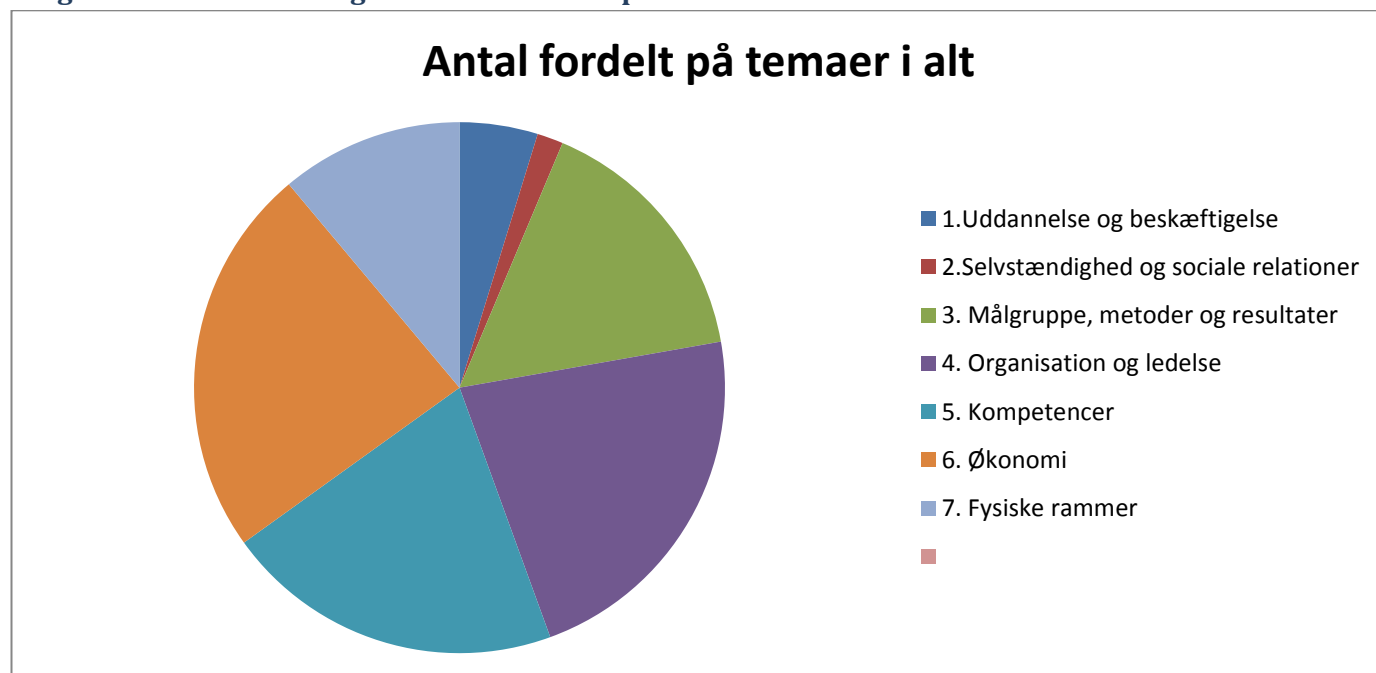
Antallet af afgørelser Socialtilsyn Øst har udstedt i 2015 er faldet med to sammenlignet med 2014.

³⁶ Jf. § 8 i bekendtgørelse nr. 551 af 28/04/2015

Tabel 36: Oversigt over primære årsager til udstedelse af påbud

Årsag	Tilbudstyper				I alt
	Plejefamilier	Børn- og unge tilbud	Voksenteilbud	Kombinerede børne-/unge og voksen-tilbud	
1. Uddannelse og beskæftigelse	0	2	0	1	3
2. Selvstændighed og sociale relationer	0	0	0	1	1
3. Målgruppe, metoder og resultater	0	2	3	5	10
4. Organisation og ledelse/familiestruktur og familiedynamik	0	7	2	5	14
5. Kompetencer	0	5	3	5	13
6. Økonomi	0	6	5	4	15
7. Fysiske rammer	1	4	2	0	7
I alt	1	26	15	21	63

Diagram 7: Primære årsager til udstedelse af påbud



Tabel 37: Udvikling i primære årsager til udstedelse af påbud

Traditionelle tilbudstyper	2014	2015
1. Uddannelse og beskæftigelse	1	3
2. Selvstændighed og sociale relationer	0	1
3. Målgruppe, metoder og resultater	2	10
4. Organisation og ledelse/familiestruktur og familiedynamik	7	14
5. Kompetencer	4	13
6. Økonomi	7	15
7. Fysiske rammer	7	7
I alt	28	63

Antallet af påbud er steget med 56 % i forhold til 2014. Årsagen hertil er blandt andet, at størstedelen af re-godkendelserne er gennemført i 2015.

Den største forskel i forhold til 2014 er, at antallet af påbud er steget med 85 % børne- og ungeområdet.

De hyppigste temaer for udstedelse af skærpet tilsyn i 2015 er: Økonomi, Organisation og ledelse og Kompetencer. I 2014 var de hyppigste årsager: Fysiske rammer, Økonomi og Organisation og ledelse.

Vilkår

Vilkår er en sanktionsmulighed. Socialtilsynet træffer efter ansøgning afgørelse om godkendelse som generelt egnet tilbud. Hvis tilbuddet ikke længere opfylder betingelserne for godkendelse, kan socialtilsynet i forbindelse med godkendelsen fastsætte vilkår³⁷. I henhold til lovgivningen kan socialtilsynet knytte frister til et vilkår.

Godkendelse med vilkår kan være særligt relevant for nye tilbud, som ikke har en eksisterende godkendelse. Vilkårene samt fristen for vilkårenes opfyldelse fremgår altid af afgørelsen.

Det vil også være relevant i forhold til væsentlige ændringer, hvor der kan knyttes vilkår til godkendelsen.

Tabel 38: Antal udstedte vilkår

Traditionelle tilbudstyper	Antal afgørelser	Antal vilkår
Plejefamilier	27	31
Tilbud	100	142
I alt	127	173

Afgørelserne om vilkår fordeler sig på 135 re-godkendelser og tre ny-godkendelser.

Der forekommer tilbud, der har fået flere vilkår. En afgørelse om vilkår kan godt indeholde flere vilkår og flere temaer. I de afgørelser om vilkår, hvor der er givet flere vilkår, er det ikke ualmindeligt, at vilkårene har forskellige opfyldelsesfrister. Socialtilsynenes it-system til registrering af tilsynene understøtter ikke muligheden for at godkende med vilkår, når der føres et driftsorienteret tilsyn, hvorfor der er flere re-godkendelser godkendt med vilkår, end der er tilbud, der er godkendt med vilkår.

³⁷ Jf. § 5 i lovbekendtgørelse nr. 124 af 12/02/2016

På plejefamilieområdet ligger vilkårene hovedsageligt indenfor temaerne: Familiestruktur og familiedynamik, Fysiske rammer og økonomi. Lidt anderledes ser det ud på tilbudsområdet. Her fordeler det sig primært på: Organisation og ledelse og Økonomi.

Indholdet under temaerne er på plejefamilieområdet vedr. primært børne- og straffeattester, om-, ny- eller tilbygninger og årsopgørelser. På tilbudsområdet vedr. indholdet hovedsageligt vedtægter, regnskab/budget og § 107 og 108 tilbud.

Væsentlige ændringer

Tilbuddene har oplysningspligt og skal af egen drift give socialtilsynene oplysninger om væsentlige ændringer i forhold til godkendelsesgrundlaget³⁸.

Socialtilsynene fastsætter en særlig takst for godkendelse af væsentlige ændringer i allerede eksisterende tilbud³⁹.

En væsentlig ændring kan blandt andet vedrøre:

- Juridisk grundlag
- Antal pladser
- Målgruppe
- Fysiske rammer

Tabel 39: Antal ansøgninger om væsentlige ændringer

Traditionelle tilbudstyper	I alt
Børne- og ungetilbud	23
Voksenteilbud	30
Kombinerede børne-/unge og voksenteilbud	14
I alt	67

Afgørelserne om væsentlige ændringer fordeler sig på 64 re-godkendelser og 3 ny-godkendelser.

Der er 20 ansøgninger om væsentlig ændringer, der har resulteret i godkendelse med vilkår.

På plejefamilieområdet gælder oplysningspligten også, men på plejefamilieområdet er der tale om ændring af godkendelsen og ikke en væsentlig ændring. Da it-systemerne ikke understøtter registrering af disse ændringer på plejefamilieområdet, kan Socialtilsyn Øst ikke oplyse et nøjagtigt antal. I 2015 estimeres der med, at ændringer af godkendelser på plejefamilieområdet udgjorde 5 % af sagsstammen. Det skønnes, at de faktisk modtagne ansøgninger udgør 15-20 % af sagsstammen.

Ansøgningerne på plejefamilieområdet vedr. hovedsageligt fysiske rammer og antal pladser. På tilbudsområdet vedrører ansøgningerne primært målgrupper og antal pladser.

Klager

Tilbud og plejefamilier har, hvis de ikke er enige i en afgørelse truffet af socialtilsynet, mulighed for at klage over afgørelsen til Ankestyrelsen⁴⁰.

³⁸ Jf. § 12, stk. 2, nr. 2 i lovbekendtgørelse nr. 124 af 12/02/2016

³⁹ Jf. § 18, stk. 3 i lovbekendtgørelse nr. 124 af 12/02/2016 § 23, stk. 3 og bekendtgørelse nr. 551 af 28/04/2015

⁴⁰ Jf. § 19 i lovbekendtgørelse nr. 124 af 12/02/2016

Klagen skal indgives til socialtilsynet, der vil genvurdere sagen. Hvis afgørelsen fastholdes, sender socialtilsynet klagen og sagens øvrige materiale til Ankestyrelsen til deres behandling. Klagen skal indgives til socialtilsynet senest 4 uger efter, at tilbuddet har modtaget afgørelsen.

Socialtilsyn Øst har modtaget ni klager på tilbudsområdet og 12 på plejefamilieområdet.

Tabel 40: Oversigt over modtagne klager på tilbudsområdet

Klagens indhold	Antal	Ankestyrelsens afgørelse
Tilsynskompetence	2	Socialtilsyn Øst fik medhold
Takster	2	1 er blevet ændret 1 fik Socialtilsyn Øst medhold i
Påbud	2	1 blev afvist 1 blev hjemvist
Afslag på godkendelse	1	Socialtilsyn Øst fik medhold
I alt	7	

I klagesager er der mulighed for at få opsættende virkning⁴¹. Ved opsættende virkning er det fortsat tilladt at visitere nye borgere til tilbuddet, hvorimod det ved delvis opsættende virkning ikke er tilladt at visitere borgere til tilbuddet.

Der er i to sager klaget over afgørelse om afslag på opsættende virkning. Ankestyrelsen gav Socialtilsyn Øst medhold i begge afgørelser.

Tabel 41: Oversigt over modtagne klager på plejefamilieområdet

Klagens indhold	Antal	Ankestyrelsens afgørelse
Afslag på udvidelse af godkendelse	1	Socialtilsyn Øst fik medhold
Afslag på godkendelse	8	7 fik Socialtilsyn Øst medhold i 1 blev hjemvist
Afslag på yderligere aktindsigt	1	Socialtilsyn Øst fik medhold
Inddragelse af godkendelse	1	Ophævet
I alt	11	

I en sag er der klaget over afslag på ansøgning om opsættende virkning. Afgørelsen er efterfølgende blevet ændret, således at klagen er tillagt delvist opsættende virkning.

Sagsbehandlingstid

Sagsbehandlingstid defineres som tidsperioden fra en ansøgning om ny-godkendelse modtages, til den er afgjort efter endt høringsperiode. Det er gennemførelstidspunktet, som er afgørende for, hvilket år den registres under. Eksempel: En ansøgning modtaget i december 2014 og færdigbehandlet i januar 2015 vil fremgå af socialtilsynets årsrapport 2015.

⁴¹ Jf. § 72, stk. 2-6 i lovbekendtgørelse nr. 1052 af 08/09/2015

Tabel 42: Antallet af færdigbehandlede ansøgninger

Traditionelle tilbudstyper	I alt
Plejefamilier	126
Tilbud	13
I alt	139

Antallet af ny-ansøgninger, der er færdigbehandlet i 2015, er i forhold til 2014 steget med 24 %.

Diagram 8: Færdigbehandlede ansøgninger i procent

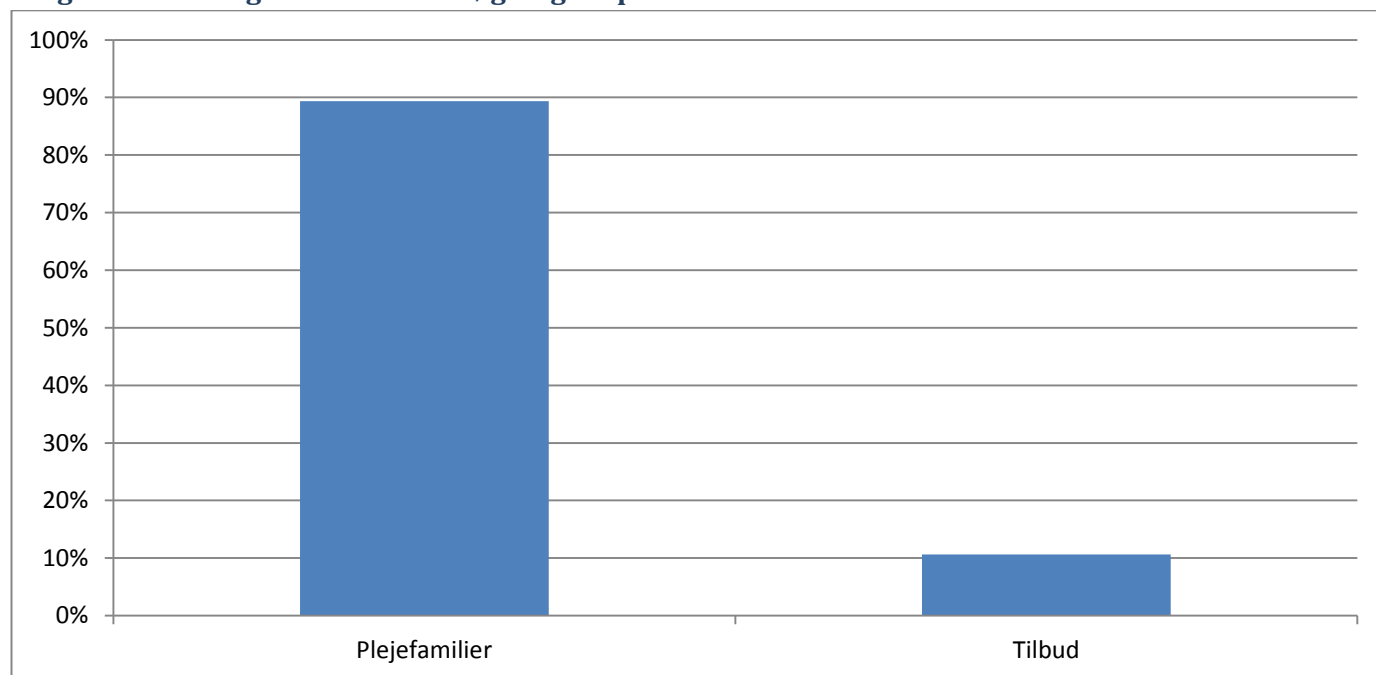
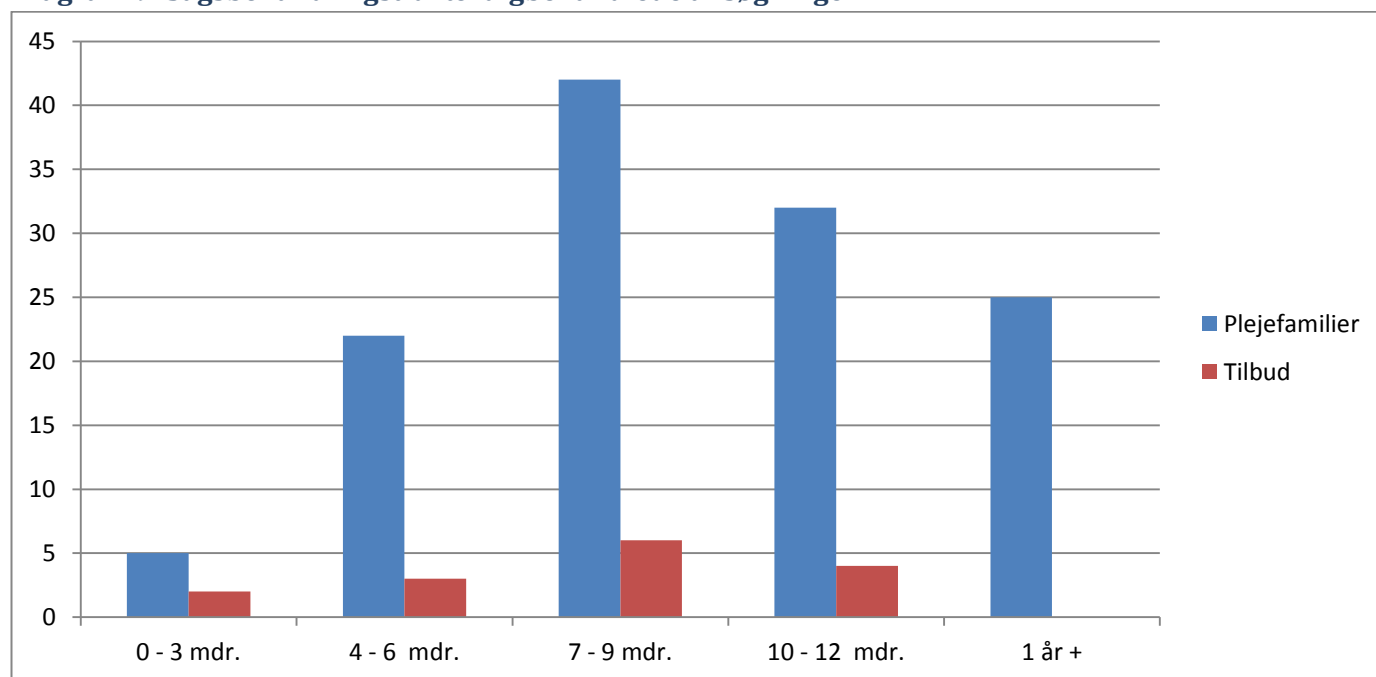


Diagram 9: Sagsbehandlingstid færdigbehandlede ansøgninger



Ovenstående skemaer og diagrammer er kun ny-ansøgninger, der enten er blevet godkendt eller ikke godkendt.

Som det fremgår, er en sagsbehandlingstid på 7-9 måneder det mest almindelige for både plejefamilieansøgninger og tilbudsansøgning.

En ny-godkendelse er en relativ omfattende proces, idet tilbud og plejefamilier skal vurderes efter alle temaer i kvalitetsmodellen. Der er flere forhold, der betyder relativ lang sagsbehandlingstid. For tilbuddene er det ofte forhold vedr. økonomi, vedtægter og bestyrelse, der tager lang tid at afklare. En anden væsentlig grund til, at sagsbehandlingen kan tage lang tid, er, at langt fra alle ansøgere fremsender det materiale, tilsynet anmoder om ved ansøgningstidspunktet, og at der ofte går lang tid med at fremskaffe de nødvendige dokumenter for eksempel oplysninger om tilbuddets eller plejefamiliens økonomi. For nye plejefamilier blev sagsbehandlingstiden i 2015 desuden ofte forlænget af ventetid og tilmelding på det påkrævede grundkursus, samt hensyn til hvornår plejefamilien kan deltage i grundkursus eller selv ønskede at deltage.

Socialtilsyn Øst har endvidere oplevet, at sagsbehandlingstiden kan være lang på grund af ændringer i plejefamiliernes liv, som de først oplyser om ved tilsynsbesøget. Livsændringerne kan blandt andet omfatte køb af nyt hus, at plejefamilien står over for en større renovering af deres bolig, at plejemor er eller forventer at blive gravid og lignende. I disse tilfælde opfordres plejefamilierne til at trække deres ansøgning tilbage for at ansøge på et senere tidspunkt, hvor deres livssituation vil være stabil. Men der er tilfælde, hvor behandlingen af ny-ansøgningen afventer, at plejefamilierne får bragt forskellige forhold i orden, inden den videre proces i godkendelsen kan fortsætte. Det er ofte forhold, som det alene er plejefamilien, der kan påvirke. En ny-ansøgning kan ikke sættes i bero. Dette betyder, at der vil være sager, der har en meget lang sagsbehandlingstid, som skyldes årsager, der ligger udenfor Socialtilsyn Østs rækkevidde.

Sagsbehandlingstiden for ny-godkendelser er steget i forhold til 2014. Dette skyldes flere årsager. Antallet af ny-ansøgninger er steget med 24 %. Socialtilsyn Øst har fra 2015 oprettet et ny-godkendelsesteam, der tager sig af ny-ansøgninger på plejefamilieområdet. Etableringen af ny-godkendelsesteamet har taget lidt ressourcer fra ny-godkendelsesprocessen, men Socialtilsyn Øst har en forventning for 2016 om, at sagsbehandlingstiden vil falde på grund af omorganiseringen. Socialtilsyn Øst startede endvidere med at afholde grundkurser selv, hvilket har betydet et ressourcetræk til udvikling.

Derudover har Socialtilsyn Øst et stort arbejde med de plejefamilier og tilbud, der vælger at trække deres ansøgning tilbage. Det er meget forskelligt, hvornår i godkendelsesprocessen ansøgningerne bliver trukket tilbage. Det er et ressourceforbrug, der kunne være brugt langt mere hensigtsmæssigt i forbindelse med Socialtilsyn Østs andre tilsynsforpligtelser.

Tabel 43: Antal ansøgninger trukket tilbage

Traditionelle tilbudstyper	I alt
Plejefamilier	66
Tilbud	4
I alt	70

Diagram 10: Ansøgninger trukket tilbage i procent

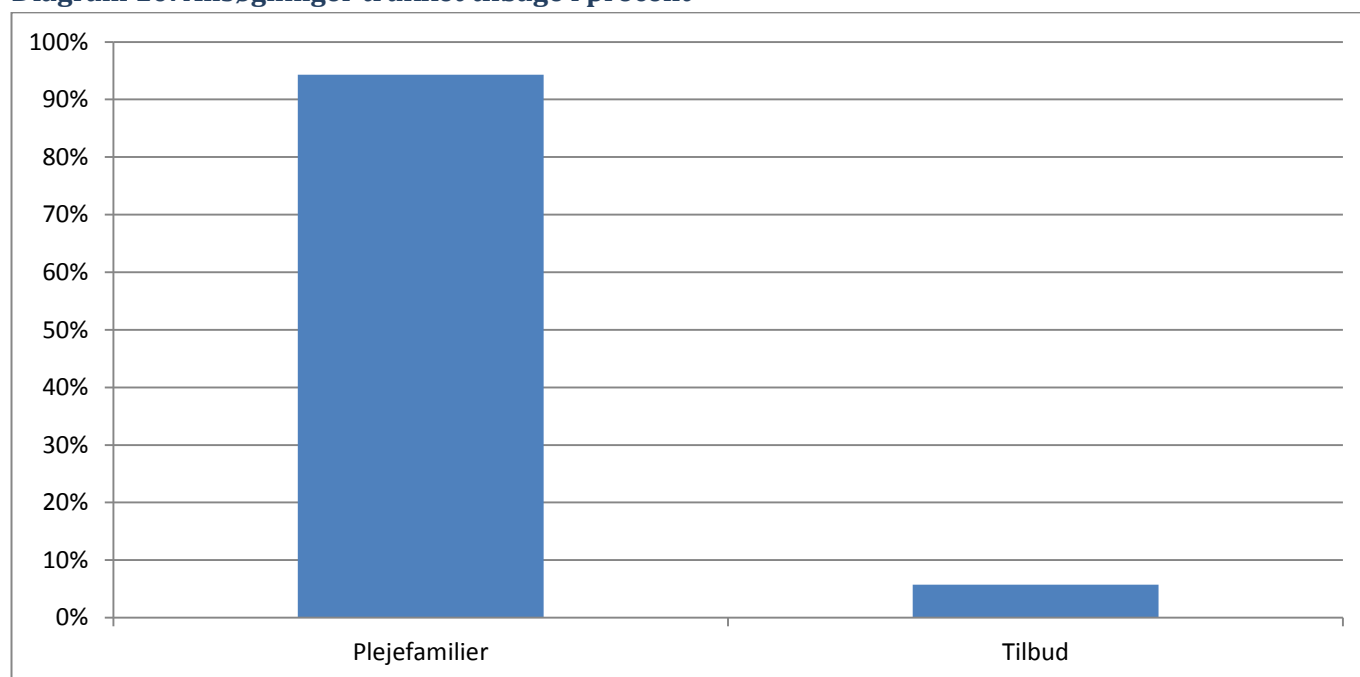
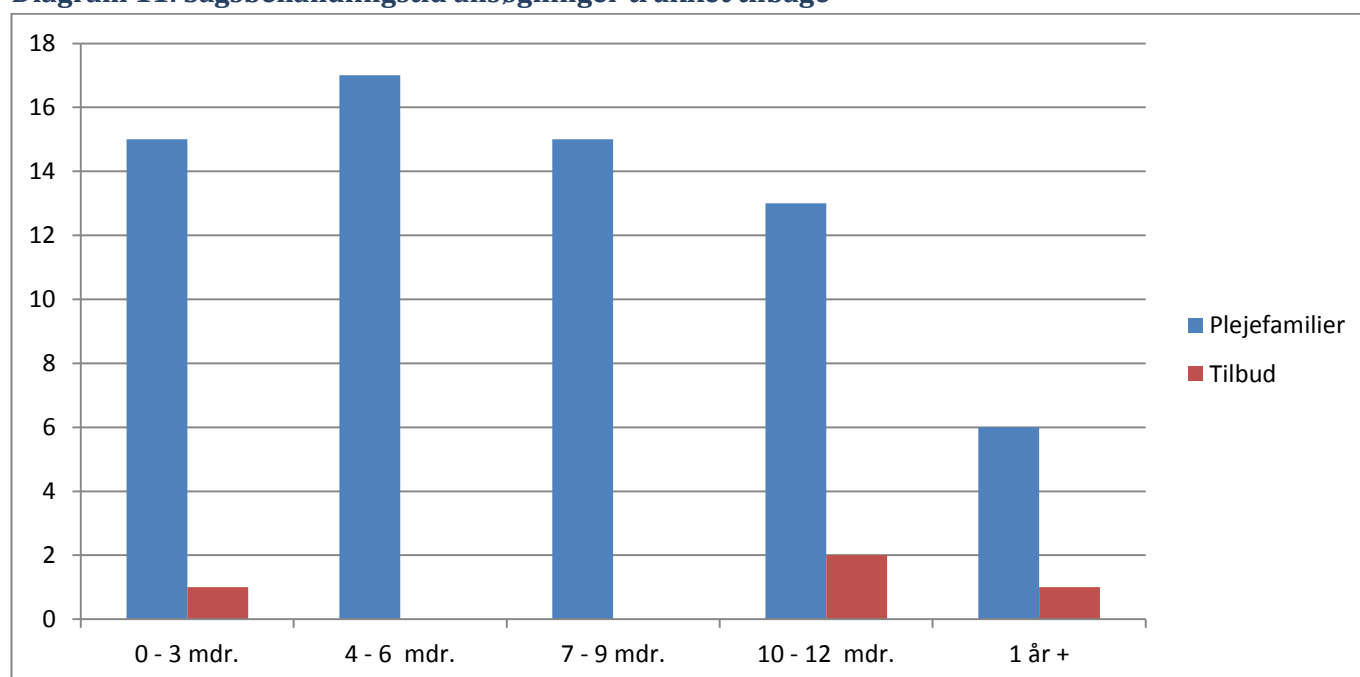


Diagram 11: Sagsbehandlingstid ansøgninger trukket tilbage



Aktindsigt

Socialtilsyn Øst har i 2015 behandlet 51 ansøgninger om aktindsigt. De 17 er anmodninger fra sagens part(er) eller partsrepræsentant (advokat) og er behandlet efter forvaltningslovens⁴² regler. De øvrige 34 anmodninger er behandlet efter offentlighedslovens⁴³ regler. Af de 34 anmodninger er ca. halvdelen fra pressen og den anden halvdel fra pårørende, kommuner og andre.

⁴² Jf. §§ 9-18 i lovbekendtgørelse nr. 433 af 22/04/2014

⁴³ Jf. §§ 7-14 i lov nr. 606 af 12/06/2013

Især anmodningerne fra pressen har krævet stort ressourceforbrug, idet disse ofte har omhandlet tilbud, hvor socialtilsynet har et omfattende sagsmateriale.

Aktindsigt efter offentlighedslovens regler kræver tillige, at enkeltpersoners private forhold ekstraheres- dvs. at det har krævet mange ressourcer at gennemlæse alle dokumenter for at fjerne disse oplysninger.

4. Økonomi

Budget og regnskab 2015

Socialtilsynet skal i hver årsrapport give en kort beskrivelse af budget og regnskab for det forgangne år.

I **Tabel 44** fremgår budget og regnskab 2015 for Socialtilsyn Øst.

Tabel 44: Regnskab 2015 og budget 2015, 1.000 kr.

	Budget 2015	Regnskab 2015	Forskel
Socialtilsyn Østs direkte udgifter, inkl. faktiske etableringsudgifter	46.890	48.060	-1.170
Indirekte udgifter, overhead mm.	2.704	2.193	511
Udgifter i alt	49.594	50.253	-659
Indtægter fra objektiv finansiering	-24.363	-24.363	0
Indtægter fra tilsynstakster	-25.231	-19.928	-5.303
Indtægter i alt	-49.594	-44.291	-5.303
Netto	0	-5.962	-5.962

Socialtilsyn Øst har i 2015 genereret et merforbrug på 5,96 mio. kr. Merforbruget skyldes primært 4 forhold:

- For at sikre målindfrielse jf. lov om socialtilsyn har det været nødvendigt at konsultere et eksternt revisionsfirma for at sikre produktionen vedrørende re-godkendelser
- Der har været en ekstraordinær udgift til udvikling af IT-system specifikt for de sociale tilsyn
- Mindre indtægt end forventet i kategorien tillægstakster
- Færre indtægter fra tilsynstakster i 2015 end forudsat i budgettet

Udgifter til en række aktiviteter, der ikke har været indlagt i budget 2015. For eksempel drift til to filialer, tilsynsforpligtelse med tilbud og plejefamilier i Hjørring Kommune.

Tabel 45 viser antallet af døgntilbud og plejefamilier mv. omfattet af tilsyn fra Socialtilsyn Øst – dels hvor mange, der var forudsat i budgettet for 2015, og hvor mange der faktisk var.

Tabel 45: Antal af tilbud omfattet af tilsyn af Socialtilsyn Øst

Traditionelle tilbudstyper	Forudsat i budget 2015	Faktisk antal i 2015
Plejefamilier	1.705	1.233
Tilbud på børneområdet (døgntilbud mv.)	162	138
Tilbud på voksenområdet (døgntilbud mv.)	310	272
I alt	2.177	1.643

Note: Antallet af faktiske tilbud er eksklusiv tilbud / plejefamilier, der var under ny-godkendelse i 2015.

Tabel 45 viser, at der i 2015 var færre tilbud end forudsat og understøtter, hvorfor både udgifter og indtægter blev mindre i 2015 end forudsat i budgettet.

Det skal dog bemærkes, at samtidig med at der i 2015 viste sig at være færre tilbud end forudsat, var der samtidig flere tilbud med afdelinger, hvoraf nogle er blevet opkrævet en tillægstakst. "Faldet" i antal af tilbud skal derfor ikke nødvendigvis modsvares af et tilsvarende fald i udgifter og indtægter i det enkelte socialtilsyn.

I forhold til antallet af tilbud og plejefamilier ved udgangen af 2014 er budget 2015 imidlertid alligevel baseret på for høje antalsforudsætninger. Dette skyldes, at budgettet for 2015 blev udarbejdet i 1. halvår 2014 og således baseret på "forældet" viden om antallet af tilbud og plejefamilier.

Tilsynstakster og objektive finansieringsandele

Socialtilsynene opkræver følgende typer af takster⁴⁴ fra tilbuddene for at dække udgifterne til at føre tilsyn med tilbuddene:

- Tilsynstakst. Dette er den "almindelige" takst, der betales for at være omfattet af tilsynet. Taksten opkræves halvårligt. Nye tilbud skal betale taksten fra den første måned efter de er blevet godkendt af socialtilsynet. I 2015 har der i en række tilbud været opkrævet en samlet takst i 2. halv år. Dette skyldes at der var tvivl om størrelse og antal afdelinger.
- Takst for ny-godkendelser. Taksten opkræves som et engangsbeløb forud for behandling af en ansøgning om at blive godkendt som nyt tilbud.
- Takst for væsentlig ændring. Taksten opkræves som et engangsbeløb i tilfælde, hvor der ansøges om væsentlige ændringer af et eksisterende tilbuds godkendelsesgrundlag.
- Takst for skærpet tilsyn. Taksten opkræves som et engangsbeløb for hvert skærpet tilsyn.
- Tillægstakster for tilbud med flere end to afdelinger og undtagelsesvist for særligt ressourcekrævende opgaver.
- Takster til at dække rejseudgifter mv. for tilsyn med skibsprojekter.

De første tre typer af takster, som udgør langt størstedelen af takstindtægterne, fastlægges som gennemsnitlige takster ud fra de budgetterede omkostninger, mens takster for skærpet tilsyn er lovgivningsbestemt til at udgøre ¼ af den almindelige tilsynstakst. Taksterne er differentieret efter størrelse ud fra størrelseskategorier fastlagt i lovgivningen.

⁴⁴ Jf. § 23 i lovbekendtgørelse nr. 124 af 12/02/2016

Tabel 47 viser udviklingen i Socialtilsyn Østs takster fra 2015 til 2016. Tillægstakster og takster for skibsprojekter opgøres konkret og individuelt, hvorfor de ikke fremgår af tabellen.

Tabel 47: Grundtaksterne (dvs. uden reguleringerne)

Takstkategori	2014	2015
0 – 7	34.475	31.573
8 – 24	41.370	37.888
25 – 49	68.949	63.147
>50	103.424	94.720
Ny-godkendelser		
0 – 7	19.924	21.329
8 – 24	23.909	25.594
25 – 49	39.848	42.657
>50	59.772	63.986
Væsentlig ændring af eksisterende godkendelse		
0 – 7	9.962	10.664
8 – 24	11.954	12.797
25 – 49	19.924	21.329
>50	29.886	31.993
Skærpet tilsyn		
0 – 7	8.618	7.893
8 – 24	10.342	9.472
25 – 49	17.237	15.787
>50	25.856	23.680

Tabel 47 viser taksterne i 2015 og udviklingen i forhold til 2014.

Tilsynet med plejefamilier bliver dækket af finansieringsbidrag, der opkræves fra kommunerne. De kaldes "objektive finansieringsbidrag". Det samlede objektive finansieringsbidrag er opgjort ud fra de budgetterede omkostninger ved at føre tilsyn med plejefamilierne. Hver kommune betaler forholdsmæssigt ud fra antallet af 0-17-årige.

5. Socialtilsyn Øst

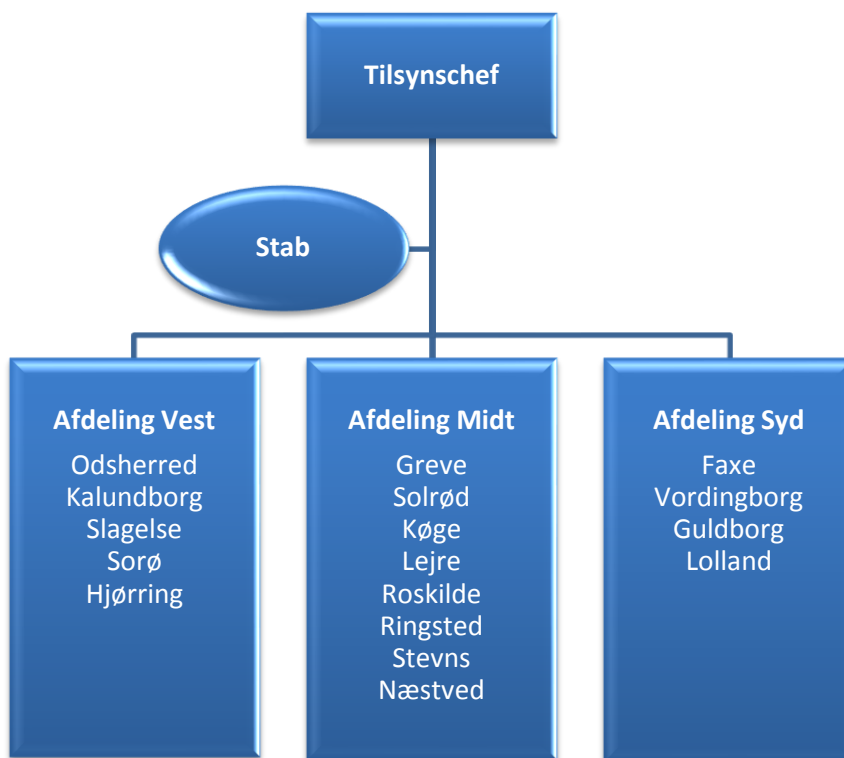
Socialtilsynets organisering

Socialtilsyn Øst er placeret i Holbæk Kommune, hvor det er forankret i en af Holbæk Kommunes koncerndirektørers ansvarsområde.

Socialtilsynet har organiseret sig i tre afdelinger, der varetager tilsynsopgaven i hvert deres geografiske område. Afdelingerne består alle af en afdelingsleder og tilsynskonsulenter. Derudover har socialtilsynet en stabsafdeling, der refererer til tilsynschefen.

Afdeling Vest varetager tilsynsforpligtelsen med Hjørring Kommune.

Stabsafdelingen er placeret i Holbæk, men har delt arbejdsplads mellem Holbæk og Nykøbing Falster.



Medarbejdersammensætning og kompetencer

Socialtilsyn Øst har pr. 31. december 2015 i alt 86 ansatte fordelt på følgende stillinger:

- 1 tilsynschef
- 3 afdelingsledere
- 69, heraf et mindre antal tidsbegrænsede, tilsynskonsulenter. De fleste tilsynskonsulenter er enten uddannede socialrådgivere eller socialpædagoger. Alle med videreuddannelser, der eks. Kan være diplom-, leder- og masteruddannelser
- 13 stabsmedarbejdere. Seks af medarbejderne er AC'er, to medarbejdere har en diplomuddannelse, og fem medarbejdere er kontoruddannede

Demografisk fordeler antallet af ansatte sig på 69 kvinder og 17 mænd.

Mission og kerneopgave

Socialtilsyn Østs mission er, jf. den gældende tilsynspolitik, der er fælles for alle fem socialtilsyn:

- At kontrollere, at borgerne gives en indsats, der er i overensstemmelse med formålet med offentlige og private tilbud efter lov om social service
- At der ikke foregår misbrug af offentlige midler på stedet
- At bidrage til at fastholde og udvikle kvaliteten i tilbuddene på det specialiserede socialområde
- At sikre professionalisme, uvildighed og systematik i tilsynsarbejdet via et fagligt kompetent tilsyn.

Socialtilsyn Østs mission har dermed både et kontrolperspektiv og et kvalitetsudviklingsperspektiv.

Socialtilsyn Øst har som en del af Holbæk Kommune arbejdet med kerneopgavebeskrivelse. Socialtilsyn har beskrevet kerneopgaven som:

Med udgangspunkt i servicelovens formålsbestemmelser skal Socialtilsyn Øst sikre kvalitet og trivsel i de sociale tilbud.

Hvis missionen skal indfries, forudsætter det en udstrakt grad af dialog mellem socialtilsynene og de forskellige samarbejdspartnere, sociale tilbud og plejefamilier. For at indfri målsætningen har Socialtilsyn Øst i 2015 blandt andet afholdt informationsrunder, hvor Socialtilsyn Østs ledelse har holdt møder med alle kommuner i regionen (samt Hjørring). Derudover har Socialtilsyn Øst afholdt informationsmøder for samarbejdspartnere, herunder for sociale tilbud og plejefamilier.

6. Konklusion

2015 har været præget af travlhed, da alle sociale tilbud og plejefamilier, der indgår i Socialtilsyn Østs opgaveporteføje, skulle re-godkendes inden udgangen af 2015. Til at løfte tilsynsopgaven har der ved udgangen af 2015 været 86 medarbejder involveret i tilsynsarbejdet, tilsynskonsulenter, medarbejdere med stabsfunktioner og ledelse.

Socialtilsyn Øst har udført 2.144 tilsyn og aflagt samtlige tilbud og afdelinger i Region Sjælland og Hjørring Kommune tilsynsbesøg, hvilket er i overensstemmelse med lovkravet om, at socialtilsynene skal aflægge alle tilbud og afdelinger besøg årligt. En meget vigtig målsætning blev dermed opfyldt.

Der er truffet afgørelse om skærpede tilsyn i syv sager, og i de syv afgørelser om skærpede tilsyn er der samlet givet i alt 41 påbud. De hyppigste temaer for de skærpede tilsyn er organisation og ledelse, kompetencer, økonomiske forhold og målgrupper, metoder og resultater.

Der er iværksat 15 afgørelser med påbud, hvor der samlet er givet 63 påbud. De hyppigste temaer for de iværksatte påbud er økonomiske forhold, organisation og ledelse, kompetencer og målgrupper, metoder og resultater.

Socialtilsyn Øst har modtaget og behandlet 67 ansøgninger om væsentlige ændringer, 20 af disse har resulteret i en godkendelse.

Der er truffet 127 afgørelser om godkendelse med vilkår, og i de 127 afgørelser er der i alt udstedt 173 vilkår.

Opgaven med at behandle ny-ansøgninger har igen i 2015 fyldt meget. Det hænger blandt andet sammen med, at der blev påbegyndt sagsbehandling for ansøgninger fra mange tilbud og især plejefamilier, der selv valgte at trække deres ansøgning tilbage.

Overordnet set kan det konkluderes:

- At de sociale tilbud og plejefamilierne vedrørende de udvalgte fokuspunkter har en generel høj kvalitet.
- At tilbuddene er blevet mere opsøgende for at få kommunerne til at opstille indsatsmål for de borgere de visiterer til tilbuddene, og at tilbuddene fortsætter det målrettede og professionelle arbejde både med indsatsmålene og dokumentationen af resultaterne.
- At der især på børne- og ungeområdet er kommet en udvidet forståelse af magtanvendelsesbegrebet, hvilket betyder, at der er kommet større fokus på blandt andet gråzoner: Magt eller omsorg?
- At kvalitetsmodellen har skabt en øget bevidsthed om selve opgaven med at være plejefamilie, omkring fagligheden, hvilke krav de kan stille til kommunerne mm. Tilsynskonsulenterne erfarer, at plejefamilierne tager ansvar og er bevidste om pligter og rettigheder.
- At de udfordringer Socialtilsyn Øst har mødt i forhold til de juridiske konstruktioner og grundlag, som altovervejende udgangspunkt ikke har indflydelse på kvaliteten i de indsatser, der ydes i tilbuddene, men derimod er af mere formel betydning i forhold til sikringen af overholdelsen af den gældende lovgivning på området.
- At en lav bedømmelse ikke er det samme som at sige, at kvaliteten i de sociale tilbud og plejefamilierne generelt er dårlig.

Den samlede vurdering er, at ønsket fra regeringens side om et kvalitetsløft er i en positiv udvikling, og at samarbejdsrelationerne mellem socialtilsynet, tilbuddene og kommunerne styrkes blandt andet ved kontinuerlig dialog. Socialtilsynene får afdækket forhold, der tidligere ikke er belyst. Det kan

endvidere konkluderes, at anvendelse af kvalitetsmodellen som værktøj gør, at der kommer fokus på kompetencer og udvikling hos plejefamilierne.

Efter at have arbejdet efter kvalitetsmodellen og regeringens ønske om et kvalitetsløft i to år kan Socialtilsyn Øst overordnede konstatere, at der er den rette balance mellem kontrol og kvalitetsudvikling.

Anbefalinger

Socialtilsyn Øst kan på baggrund af belysning af kvaliteten i plejefamilier og sociale tilbud anbefale, at:

- tilbuddene sætter særlig fokus på en passende størrelse af medarbejderstab og en realistisk budgettering i forhold til kompetenceudvikling
- kommunerne arbejder med færre sagsbehandlingsskift af hensyn til stabiliteten i anbringelsen.
- kommunerne fortsætter den positive udvikling i forhold til arbejdet med indsatsmål for borgerne.
- omfanget af de manglende handleplaner og årsagerne hertil undersøges eventuelt i et samarbejde med Socialtilsyn Øst og KKR.
- der arbejdes med ensartet praksis, eventuelt i samarbejde med Socialtilsyn Øst og KKR i forhold til tilkøbsydelse på magtanvendelsesområdet.
- tilbuddene fortsætter den positive udvikling i forhold til at dokumentere og følge op på magtanvendelser med henblik på løbende læring og forbedring af indsatsen.

Ovenstående anbefalinger vurderer Socialtilsyn Øst kan være med til at fortsætte den positive udvikling i forhold til kvalitetsløftet, men ser samtidig en mulighed for at styrke samarbejdet på tværs af kommunerne, tilbuddene og socialtilsynet.

Socialtilsyn Øst
Anders Larsens Vej 7
4300 Holbæk

