

# Mobilitet på tværs af generationer

---

*I Danmark er der høj indkomstmobilitet mellem generationerne, hvilket betyder, at børns indkomst som voksne i forholdsvis beskedent omfang afhænger af deres forældres indkomstniveau. Det skyldes blandt andet, at der i Danmark er fri og lige adgang til uddannelse. Børn kan vælge uddannelse efter evner og lyst uden at skele til forældrenes økonomiske formåen. I mange andre lande er der væsentlig større sammenhæng på tværs af generationer.*

*Denne analyse går i dybden med indkomstmobiliteten på tværs af generationer i Danmark. Analysen viser blandt andet, at for børn med forældre, der tilhørte den fjerdedel med de laveste indkomster, er det knap 2 ud af 3, der som voksne ligger højere i indkomstfordelingen end deres forældre. Det er et af flere billeder på en stærk social mobilitet.*

*I flere analyser er der en tendens til, at man ser på overordnede og summariske mål for indkomstmobilitet. Det indebærer en risiko for, at man overser udsatte børn og unge, som antalsmæssigt udgør en forholdsvis lille gruppe, men som oplever de største vanskeligheder ved at få et selvstændigt voksenliv med uddannelse og job.*

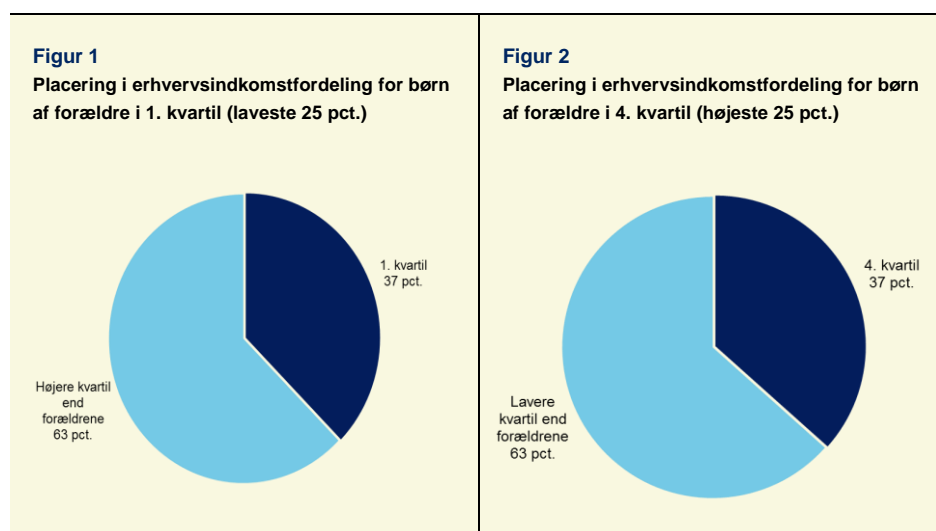
*Børn, der har modtaget en forebyggende foranstaltning eller været anbragt, har som voksne relativt små indkomster. Det gør sig gældende næsten uafhængigt af deres forældres indkomstgrundlag.*

*Sociale indsatser, som formår at skabe reelle forbedringer for socialt udsatte, er et væsentligt værktøj, hvis mulighederne for at skabe sig et godt og selvstændigt liv skal være ens for alle børn uanset deres baggrund.*

## 1.1 Indkomstmobilitet mellem generationer

Indkomstmobilitet er et mål for, hvor svag sammenhængen er mellem børn og forældres indkomstniveau. I Danmark er der høj indkomstmobilitet mellem generationerne, hvilket betyder, at børns indkomst som voksne i forholdsvis beskedent omfang afhænger af deres forældres indkomstniveau.

Blandt alle børn, der er født i midten af 1970'erne, og hvor forældrene tilhørte den fjerdedel med de laveste indkomster i barnets barndom, er det 37 pct. af børnene, der som voksne også tilhører den fjerdedel med de laveste indkomster. Godt 60 pct. ligger højere i indkomstfordelingen end deres forældre, jf. figur 1.



Anm.: Børn er årgang 1973-1975, og erhvervsindkomsten er opgjort som gennemsnittet over perioden 2010-2013. Deres forældres indkomster er den gennemsnitlige erhvervsindkomst fra 1980-1990, mens børnene var mellem 5 og 17 år. Alle indkomster er i 2010-priser.

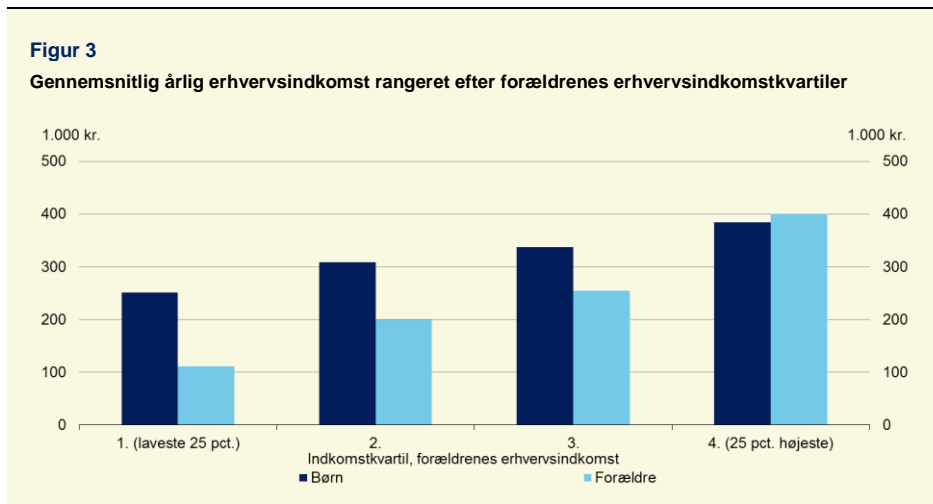
Kilde: Egne beregninger på Danmarks Statistiks registerdata.

Det samme billede – med omvendt fortegn – ses for de børn, hvor forældrene tilhørte den fjerdedel med de højeste indkomster, da børnene var mellem 5 og 17 år. Her tilhører 37 pct. af børnene samme indkomstkvarartil, mens 63 pct. tilhører et lavere indkomstkvarartil end deres forældre, jf. figur 2.

Opgørelsen peger på, at der generelt er stor indkomstmobilitet på tværs af generationer. Men den er samtidigt så summarisk, at den kan skjule områder, hvor der er svag mobilitet. Mere detaljerede opgørelser bidrager primært til at styrke billedet af stor mobilitet, men afslører også områder, hvor det kan være svært for børn og unge at få et selvstændigt voksenliv med uddannelse og job.

Under ét er børnenes indkomster højere end forældrenes, dels fordi børnene nyder godt af den generelle velstandsfremgang, der har været siden deres barndom, og dels fordi børnenes uddannelsesniveau er højere end forældrenes.

Det er dog særligt børn med forældre i den nedre del af indkomstfordelingen, der har en indkomst, der er væsentlig højere end deres forældre. Børn, hvor forældrene lå i toppen af indkomstfordelingen, har omvendt en lidt lavere indkomst end deres forældre, jf. figur 3.



Anm.: Erhvervsindkomst er den samlede lønindkomst og indkomst for selvstændige. 2010-priser. Se i øvrigt anmærkning til figur 1 og 2.

Kilde: Egne beregninger på Danmarks Statistiks registerdata.

Ovenstående opgørelser tager udgangspunkt i erhvervsindkomsten eksklusiv bidrag til arbejdsmarkedspensioner. I analyser af mobilitet mellem generationer er der ofte fokus på erhvervsindkomsten. Erhvervsindkomst er et centralt begreb, fordi det afspejler, hvad den enkelte er i stand til at tjene og dermed på hvilket velstandsniveau, man er i stand til at forsørge sig selv.

Det er imidlertid vigtigt at være opmærksom på, at erhvervsindkomsten ikke giver hele billedet af de forbrugsmuligheder, som forskellige generationer har. Det skyldes, at forbrugsmulighederne blandt andet også er påvirket af offentlige overførsler og skattesystemet.

Når man skal sammenligne indkomstmobiliteten for forskellige indkomstbegreber, er det nyttigt at kunne udtrykke indkomstmobiliteten ved et enkelt tal. Det kan man gøre ved at bruge en såkaldt 'elasticitet'. Jo lavere elasticitet, jo mindre sammenhæng er der mellem forældrenes indkomst og børnenes indkomst.

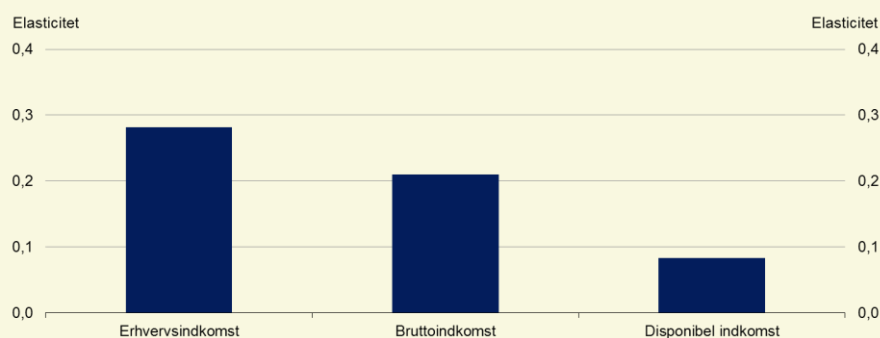
Målt på denne måde er sammenhængen mellem børn og forældres erhvervsindkomst knap 0,3. Det betyder, at hvis forældrenes indkomst stiger med 1 pct., stiger deres børns indkomst med 0,3 pct.

Hvis man anvender bredere indkomstbegreber, som indeholder flere elementer end erhvervsindkomsten, bliver betydningen af forældres indkomst endnu mindre.

For bruttoindkomsten, som blandt andet også inkluderer offentlige overførselsindkomster, er den godt 0,2, jf. figur 4. Det viser, at der er mindre sammenhæng mellem forældre og børns indkomst, når bruttoindkomsten anvendes som mål.

**Figur 4**

**Betydning af forældrenes indkomst for børnenes indkomst som voksen ved forskellige indkomstbegreber**



Anm.: De viste elasticiteter angiver sammenhængen mellem børn og forældres indkomst. Jo lavere værdi, jo mindre betydning har forældrenes indkomst for børnenes indkomst. Alle estimater er signifikant forskellige fra 0 på 5 pct. signifikansniveau. Alle indkomster er i 2010-priser.

Kilde: Egne beregninger på Danmarks Statistiks registerdata.

Elasticiteten falder til 0,08, hvis man ser på den disponible indkomst, der er det indkomstbegreb, som kommer tættest på at måle forbrugsmulighederne, fordi den opgør indkomsten efter skat. Man skal være opmærksom på, at når der tages udgangspunkt i den disponible indkomst, så påvirkes indkomstmobiliteten mellem generationer af de reformer, der er gennemført af skattesystemet og overførselsindkomster siden starten af 80'erne.

En 'elasticitet' er god til at sammenligne mobiliteten ved forskellige indkomstbegreber, men når mobiliteten er kogt ned til et tal, så er der også risiko for, at vigtige nuancer går tabt. Det følgende afsnit ser nærmere på mobiliteten for socialt udsatte børn og unge.

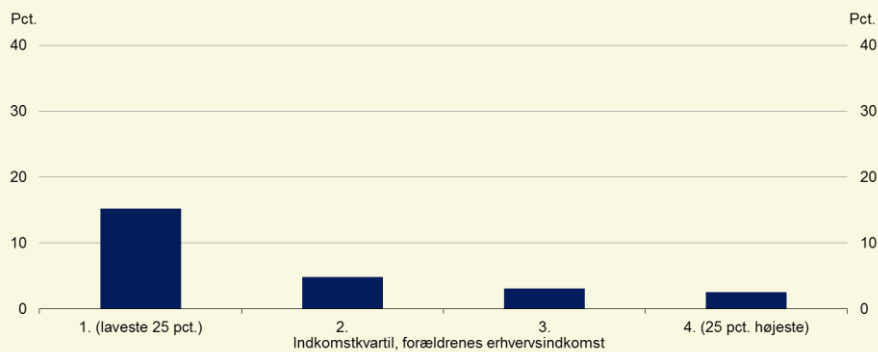
## 1.2 Indkomstmobilitet for socialt udsatte børn og unge

Mobiliteten i bunden af indkomstfordelingen kan blandt andet være påvirket af, at der er flere sociale problemer blandt familier med relativt lave indkomster. De sociale problemer kan i mange tilfælde betyde, at forældrene ikke er i beskæftigelse, men modtager overførselsindkomst, og de sociale problemer kan samtidigt have betydning for børnenes udvikling og muligheden for at gennemføre en uddannelse og få et job.

Børn med forældre, der har en indkomst i den nedre del af indkomstfordelingen, får oftere en social foranstaltning end andre børn. Der kan eksempelvis være tale om en forebyggende foranstaltning eller en anbringelse uden for hjemmet, jf. figur 5.

**Figur 5**

**Børn som har været anbragte eller modtaget personrettede foranstaltninger efter forældrenes indkomst**



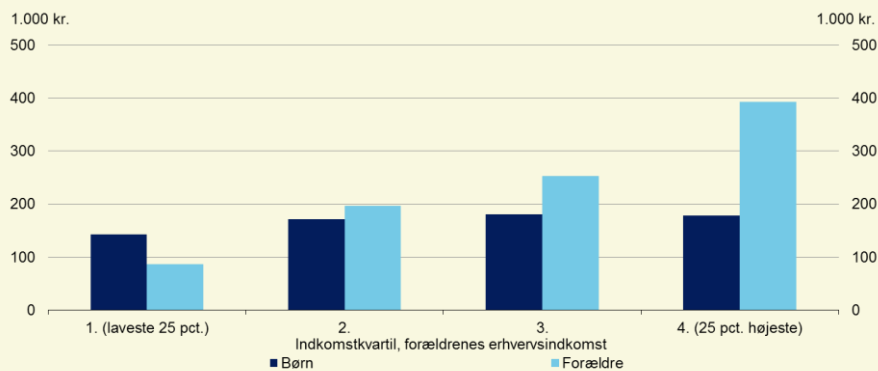
Anm.: Børn med en foranstaltning frem til 18-årsalderen efter forældrenes indkomstkvartil.

Kilde: Egne beregninger på Danmarks Statistiks registerdata.

Børn, der har modtaget en foranstaltning eller været anbragt, har som voksne relativt små indkomster. Fænomenet er næsten uafhængigt af forældrenes indkomstgrundlag, jf. figur 6.

**Figur 6**

**Gennemsnitlig årlig erhvervsindkomst for udsatte børn og deres forældre**

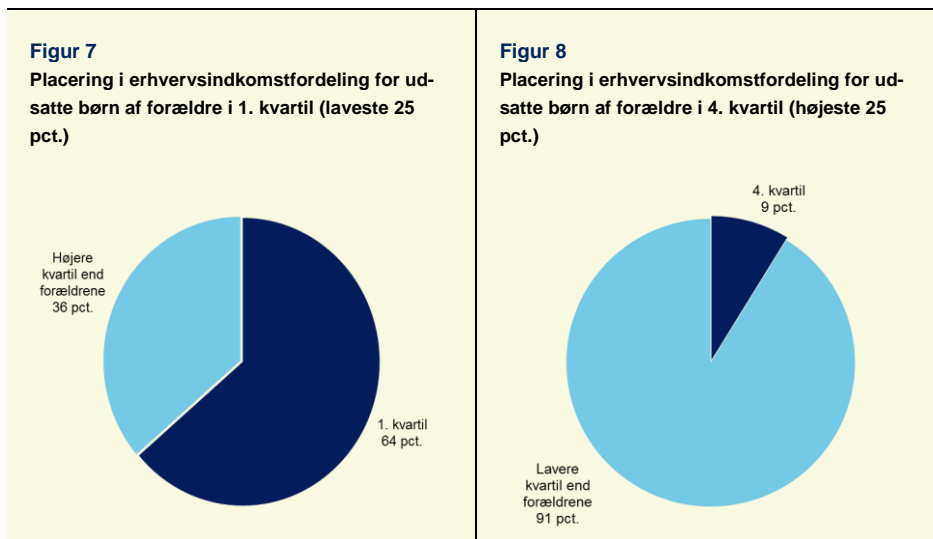


Anm.: Se i anmærkning til figur 5.

Kilde: Egne beregninger på Danmarks Statistiks registerdata.

Billedet tyder på, at børn og unge med sociale problemer i mange tilfælde får en lav indkomst som voksne – uafhængig af deres forældres indkomst.

Mobiliteten blandt udsatte børn, der har modtaget en forebyggende foranstaltning eller været anbragt, er ganske begrænset, hvis forældrene tilhørte den laveste kvartil. Næsten 2 ud af 3 børn tilhører som voksne også selv 1. kvartil, jf. figur 7.



Anm.: Se anmærkning til figur 1, 2 og 5.

Kilde: Egne beregninger på Danmarks Statistiks registerdata.

Omvendt er der tale om relativt høj mobilitet blandt udsatte børn, hvor forældrene tilhørte det højeste indkomstkvartil. Men der er tale om mobilitet i den forstand, at de kommer til at ligge væsentlig lavere i indkomstfordelingen end deres forældre. 9 ud af 10 af børnene tilhører et lavere kvartil end deres forældre, jf. figur 8.<sup>1</sup>

Resultatet viser, at sociale problemer i barndommen har stor betydning for livet som voksen uanset forældrenes økonomi.

Sociale indsatser, som formår at skabe reelle forbedringer for socialt udsatte, er et væsentligt værktøj, hvis mulighederne for at skabe sig et godt og selvstændigt liv skal være ens for alle børn uanset deres baggrund.

<sup>1</sup> I denne kontekst er det værd at bemærke, at et mobilitetsmål som IGE ikke kan stå alene, da det ville indikere stor (absolut) mobilitet blandt socialt udsatte, men skygge for at der overvejende er tale om mobilitet i retning af lavere indkomster end forældrene.

**Boks 1****Datagrundlag og metode**

Udgangspunktet for analysen er børn født i Danmark i 1973-1975, og deres gennemsnitlige indkomst i 2010 til 2013 (i 2010-priser), hvor de er hhv. 37-40, 36-39 og 35-38 år. Personer, som er indvandret eller udvandret, indgår ikke.

Der anvendes tre indkomstbegreber: *Erhvervsindkomst* består af løn og nettooverskud af selvstændig virksomhed. *Bruttoindkomst* består af erhvervsindkomst samt formueindkomst, overførselsindkomst og pensionsudbetalinger (lejeværdi af egen bolig indgår ikke og opgørelsen er før fradrag af renteudgifter). Disponibel indkomst er bruttoindkomsten fratrukket renteudgifter og skat.

Til at bestemme indkomstmobiliteten over generationer estimeres den intergenerationelle elasticitet (IGE), som udtrykker den relative sammenhæng mellem forældre og børns indkomst. IGE estimeres i en lineær regressionsmodel, hvor indkomsterne indgår logaritmisk:

$$\ln(y_b) = \beta_0 + \beta_1 \ln(y_f) + \epsilon,$$

hvor  $y_b$  er barnets indkomst som voksen,  $y_f$  er forældrenes indkomst (i årene 1980-1990 målt i 2010-priser) og  $\beta_1$  er IGE.

Forældrenes gennemsnitlige indkomst er beregnet over en relativt lang periode på ti år for at tilnærme et estimat af livsindkomsten. Et alternativ er at betinge på, at børn og forældre skal have samme alder på tidspunktet for opgørelsen. Det reducerer imidlertid perioden og antallet af observationer. Konklusionerne i denne analyse ændres ikke, hvis der anvendes et mindre sample bestående af børn og forældre, som alle er 35-40 år.

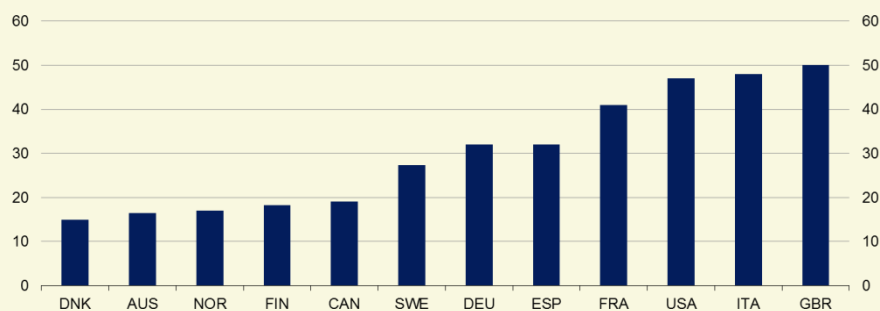
### 1.3 Indkomstmobiliteten i et internationalt perspektiv

Indkomstmobiliteten i Danmark er høj i en international sammenligning. Sammenlignet med andre lande er der flere børn i Danmark, der som voksne har indkomster, der ikke ligner deres forældres indkomster.

En række tidligere analyser har undersøgt indkomstmobiliteten i Danmark og en lang række andre lande. En opgørelse fra OECD viser, at Danmark er det land blandt 12 vestlige lande, hvor betydningen af faderens indkomst er mindst i forhold til sønnens indkomst som voksen, jf. figur 9.

**Figur 9**

**Betydning af faderens indkomst for sønnens indkomst som voksen**



Anm.: Tallene angiver elasticiteten mellem far og søns indkomst. Tallene vedrører et metastudie fra 2006, jf. Corak, M. (2006), "Do Poor Children Become Poor Adults? Lessons from a Cross Country Comparison of Generational Earnings Mobility" og suppleret med flere lande jf. D'Addio (2007), 'Intergenerational Transmission of Disadvantage: Mobility or Immobility Across Generations? A Review of the Evidence for OECD countries', OECD Social, Employment and Migration Working Papers, No. 52.

Kilde: OECD (2010) 'Going for Growth'.

Når faderens indkomst ikke har betydning for sønnens indkomst som voksen er det ensbetydende med en høj indkomstmobilitet. Også i Norge og Finland er indkomstmobiliteten høj.