

FAKTA

om

landsudligningsindsatsen

**STOP FORSKELS-
BEHANDLINGEN.NU**

FAMILIEN I HOVEDSTADSOMRÅDET HAR FÆRRE PENGE TIL RÅDIGHED

En familie i hovedstadsområdet, der bor i hus, har i gennemsnit 96.000 kr. mindre til rådighed om året end den samme familie ville have, hvis den boede i Nordjylland.



96.000 KR. ER RIGTIG MANGE PENGE

Det svarer til 8.000 kr. hver måned, som kan bruges, når skatten og de faste udgifter er betalt.



UNFAIR UDLIGNING

Hovedstadsområdet sender hvert år, hvad der svarer til 16.000 kr. for hver familie, til resten af landet som følge af landsudligningen.



En familie i hovedstadsområdet, som bor i hus med to børn, og hvor far er håndværker, og mor er sygeplejerske, har

96.000 KR

mindre til rådighed om året end en tilsvarende familie i Nordjylland.



Det svarer til

8.000 KR/MDR

Alligevel sender hovedstadsområdet i 2017

12 MIA. KR

til resten af landet



STOP FORSKELSBEHANDLINGEN.NU

Med Stop forskelsbehandlingen.nu ønsker 34 kommuner i hovedstadsområdet at sænke udligningen til resten af landet, så familiens økonomi ikke afhænger af, hvor i landet de vælger at bo.

For yderlige oplysninger kontakt sekretariatet for Stop forskelsbehandlingen.nu. Generelle henvendelser bedes rettet til May Lundsgaard på may.lundsgaard@albertslund.dk. Pressehenvendelser bedes rettet til Janus Enemark Nissen på 22 53 72 20 eller på janus.enemark.nissen@albertslund.dk.

KILDER

Penge & Privatøkonomis Kommuneguide 2014 (udarbejdet for Region Nordjylland). Rådighedsbeløbene er udregnet for en modelfamilie i hver kommune. Det nævnte beløb er forskellen mellem et vægtet gennemsnit for hvert af områderne. Betegnelsen hovedstadsområdet dækker over de kommuner, som er en del af hovedstadsudligningen.

STOP FORSKELSBEHANDLINGEN.NU

Hvorfor skal en familie fra hovedstadsområdet have 96.000kr mindre til rådighed end en familie fra Jylland?

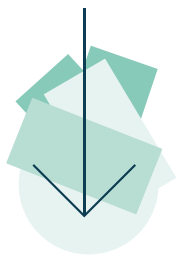
SOCIALE UDFORDRINGER I HOVEDSTADSOMRÅDET

Hovedstadsområdet har nogen af de mest socialt belastede kommuner i landet. Det betyder, at kommunerne i hovedstadsområdet løfter deres andel af de sociale udfordringer og mere til.



ARBEJDSLØSHED PÅ SAMME NIVEAU I HELE LANDET

Arbejdsløsheden i hovedstadsområdet ligger på niveau med arbejdsløsheden i resten af landet, og samtidig kæmper flere borgere i hovedstadsområdet med udfordringerne ved langtidsledighed.



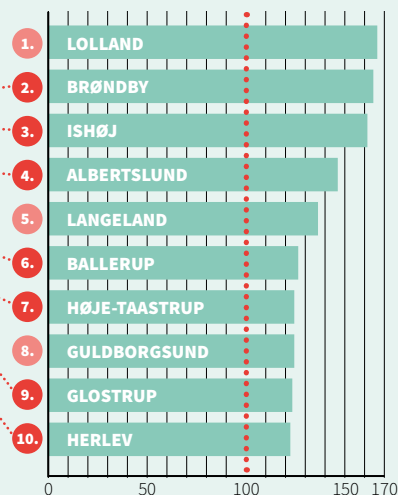
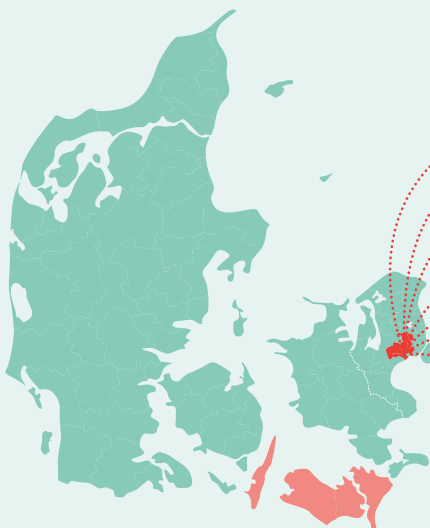
STØRRE ANDEL AF HJEMLØSE OG FATTIGE

Kommunerne i hovedstadsområdet har bl.a. en markant højere andel af borgere, der har haft en lav indkomst i en årrække. Og også andelen af hjemløse, indvandrere og efterkommere og andelen af borgere i lavindkomst boliger er højere i hovedstadsområdet end i resten af landet.



7 ud af de **10** mest socialt belastede kommuner i Danmark ligger i hovedstadsområdet.

Det gennemsnitlige socioøkonomiske udgiftsbehov er på 100 i hele landet. Det betyder, at fx Brøndby har mere end 1½ gange større socialt udgiftsbehov end den gennemsnitlige danske kommune. Til "måling" af det socioøkonomiske udgiftsbehov indgår 14 kriterier som fx andelen af personer udenfor arbejdsmarkedet og borgere med lav indkomst over en årrække.



STOP FORSKELSBEHANDLINGEN.NU

Med Stop forskelsbehandlingen.nu ønsker 34 kommuner i hovedstadsområdet at sænke udligningen til resten af landet, så familiens økonomi ikke afhænger af, hvor i landet de vælger at bo.

For yderlige oplysninger kontakt sekretariatet for Stop forskelsbehandlingen.nu. Generelle henvendelser bedes rettet til May Lundsgaard på may.lundsgaard@albertslund.dk. Pressehenvendelser bedes rettet til Janus Enemark Nissen på 22 53 72 20 eller på janus.enemark.nissen@albertslund.dk.

KILDER

Social- og Indenrigsministeriets Kommunal udligning og generelle tilskud 2017. Betegnelsen hovedstadsområdet dækker over de kommuner, som er en del af hovedstadsudligningen.

STOP FORSKELSBEHANDLINGEN.NU

Hvorfor skal en familie fra hovedstadsområdet have 96.000kr mindre til rådighed end en familie fra Jylland?

SÅ MEGET BETALER HOVEDSTADS- OMRÅDET TIL LANDSUDLIGNINGEN

I 2017 betyder landsudligningen, at hovedstadsområdet skal sende 12 mia. kr. til resten af landet. Det er knap 1 mia. kr. mere end i 2016 og næsten 5 mia. kr. mere end i 2007.

**1 MIA.
MERE**

FÆRRE PENGE TIL VELFÆRD

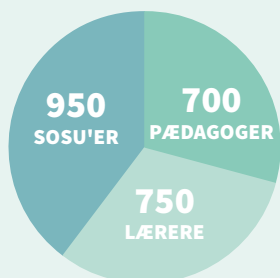
Stigningen fra 2016 til 2017 på 1 mia. kr. svarer til 1,1 % af udgifterne til offentlig service i hovedstadsområdet. Ressourcer som i dag bruges på de borgernære velfærdsområder som ældrepleje, daginstitutioner og skoler.



I hovedstadsområdet svarer 1 mia. kr. til

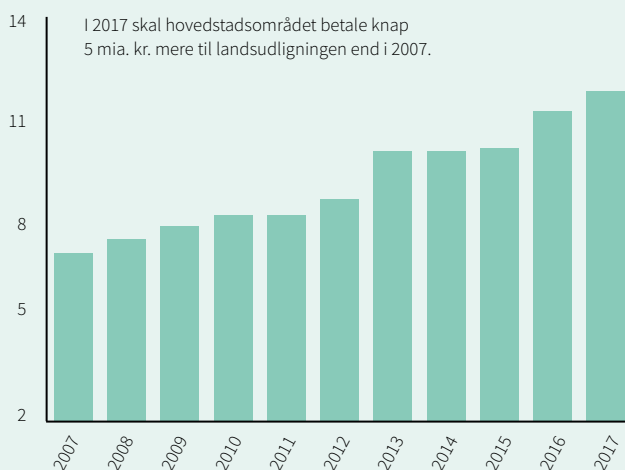
**2400
MEDARBEJDERE**

Hvis de skulle fordeles på de tre store velfærdsområder, ville det svare til:



Andelen af medarbejdere er beregnet ud fra de tre velfærdsområders andel af kommunernes budget.

Mia. kr.



I 2017 skal hovedstadsområdet betale knap 5 mia. kr. mere til landsudligningen end i 2007.

STOP FORSKELSBEHANDLINGEN.NU

Med Stop forskelsbehandlingen.nu ønsker 34 kommuner i hovedstadsområdet at sænke udligningen til resten af landet, så familiens økonomi ikke afhænger af, hvor i landet de vælger at bo.

For yderlige oplysninger kontakt sekretariatet for Stop forskelsbehandlingen.nu. Generelle henvendelser bedes rettet til May Lundsgaard på may.lundsgaard@albertslund.dk. Pressehenvendelser bedes rettet til Janus Enemark Nissen på 22 53 72 20 eller på janus.enemark.nissen@albertslund.dk.

KILDER

Indenrigsministeriets kommunale nøgletal, FLD, kommunalstatistiske meddelelser og serviceudgifter i budget 2016. Betegnelsen hovedstadsområdet dækker over de kommuner, som er en del af hovedstadsudligningen.

**STOP FORSKELS-
BEHANDLINGEN.NU**

Hvorfor skal en familie fra hovedstadsområdet have 96.000kr mindre til rådighed end en familie fra Jylland?

UDLIGNING OG UDGIFTSBEHOV

Formålet med den nuværende lovgivning om udligning er at mindske forskellene i kommunernes indtægtsgrundlag sammenholdt med kommunernes udgiftsbehov. I debatten om udligningssystemet har det ofte været sagt, at de 34 kommuner i hovedstadsområdet har bedre muligheder for at levere et højt serviceniveau. Det er dog langt fra rigtigt.



VARME HÆNDER

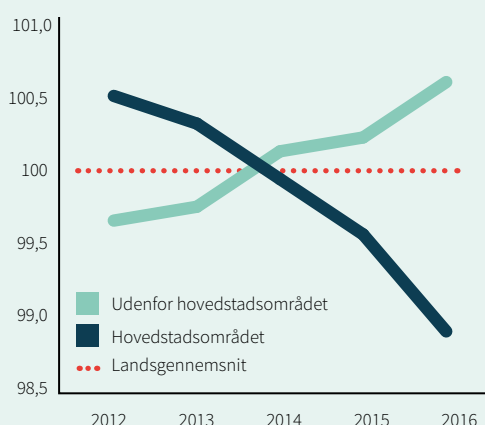
I 2015 var der i hovedstadsområdet 71 kommunalt ansatte pr. 1000 borgere, mens tallet for resten af landet var 73.



UDGIFTER TIL SERVICE

Indenrigsministeriet beregner hvert år kommunernes serviceniveau. Et tal på 100 er udtryk for et landsgennemsnit. Kommunerne i hovedstadsområdet har i 2016 et serviceniveau på 98,8. Tallet for resten af landet viser et serviceniveau over landsgennemsnittet på 100,6. Kommunerne i hovedstadsområdet har således et lavere serviceniveau end i resten af landet.

SERVICENIVEAUET I HOVEDSTADSOMRÅDET LIGGER I DAG UNDER LANDSGENNEMSNITTET



Serviceniveauet i hovedstadsområdet i 2016

98,8

Lands-
gennemsnit
100

Serviceniveauet i resten af landet i 2016

100,6

Serviceniveauet angiver forholdet mellem kommunens faktisk udgifter og de udgifter, der kan forklares ud fra kommunens udgiftsbehov, som følger af kommunens aldersmæssige og socioøkonomiske sammensætning.

STOP FORSKELSBEHANDLINGEN.NU

Med Stop forskelsbehandlingen.nu ønsker 34 kommuner i hovedstadsområdet at sænke udligningen til resten af landet, så familiens økonomi ikke afhænger af, hvor i landet de vælger at bo.

For yderlige oplysninger kontakt sekretariatet for Stop forskelsbehandlingen.nu. Generelle henvendelser bedes rettet til May Lundsgaard på may.lundsgaard@albertslund.dk. Pressehenvendelser bedes rettet til Janus Enemark Nissen på 22 53 72 20 eller på janus.enemark.nissen@albertslund.dk.

KILDER

Social- og Indenrigsministeriets kommunale nøgletal. Betegnelsen hovedstadsområdet dækker over de kommuner, som er en del af hovedstadsudligningen.

**STOP FORSKELS-
BEHANDLINGEN.NU**

Hvorfor skal en familie fra hovedstadsområdet have 96.000kr mindre til rådighed end en familie fra Jylland?

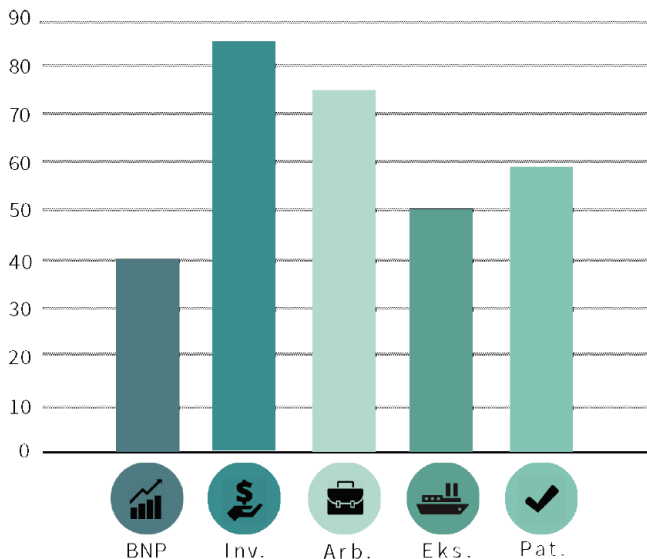
HOVEDSTADEN: HELE DANMARKS VÆKSTMOTOR

I 2017 sender hovedstaden knap 12 mia. kroner afsted til landets øvrige kommuner. Det tal er siden 2007 steget med 5 mia. kroner. Eller 69 pct. Den voldsomme stigning i udligning er blevet en barriere for vækst og udvikling i hele Danmark.



DE REGIONALE FORSKELLE ER SMÅ
 Danmark er det OECD-land med de mindste regionale forskelle. Det er positivt. For vi har brug for et homogent Danmark, og vi er afhængige af hinanden på kryds og tværs. Men udligningen må ikke tage overhånd, for så forsvinder incitamentet for at skabe vækst og beskæftigelse.

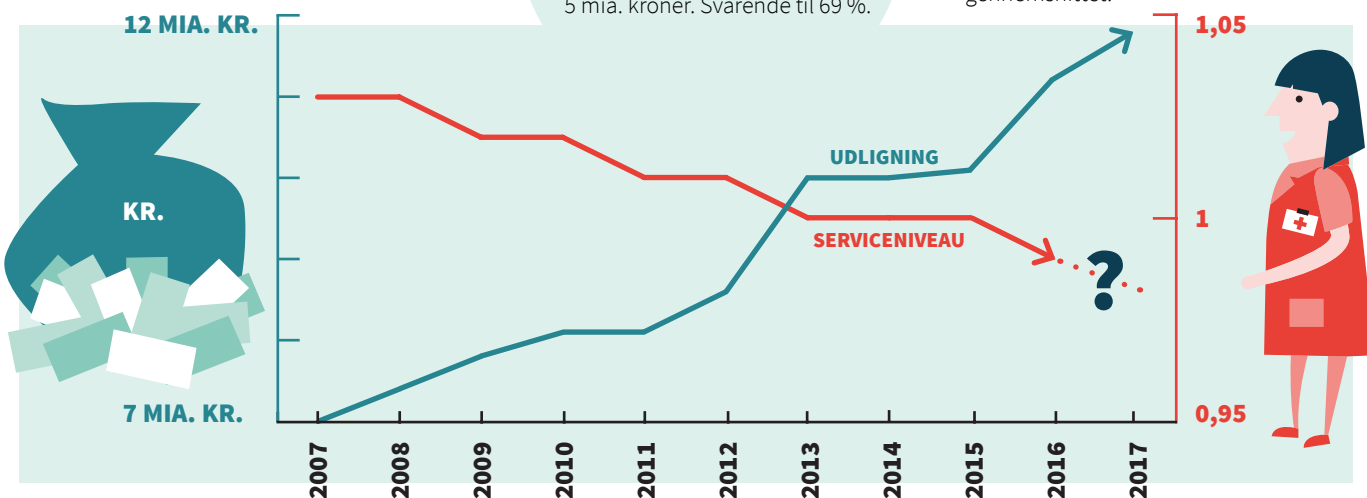
31 % af Danmarks befolkning bor i hovedstaden, men hovedstaden har en langt større andel i Danmarks vækst.



40 % af Danmarks BNP, 50 % af Danmarks eksport og 75 % af Danmarks nye arbejdspladser skabes i hovedstaden. Hovedstaden tiltrækker 85 % af alle udenlandske investeringer i Danmark og 59 % af alle nationale patenter udtages i hovedstaden.

STIGENDE UDLIGNING - FALDENDE SERVICE

- I 2007 sender hovedstadsområdet knap 12 mia. kroner afsted gennem landsudligningen til landets øvrige kommuner
- Det tal er siden 2007 steget med med 5 mia. kroner. Svarende til 69 %.
- I takt med at pengeoverførslen fra hovedstadsområdet til resten af landet er steget voldsomt, er serviceniveauet i hovedstadsområdet faldet til under landsgennemsnittet.



STOP FORSKELSBEHANDLINGEN.NU

Med Stop forskelsbehandlingen.nu ønsker 34 kommuner i hovedstadsområdet at sænke udligningen til resten af landet, så familiens økonomi ikke afhænger af, hvor i landet de vælger at bo.

For yderligere oplysninger kontakt sekretariatet for Stop forskelsbehandlingen.nu. Generelle henvendelser bedes rettet til May Lundsgaard på may.lundsgaard@albertslund.dk. Pressehenvendelser bedes rettet til Janus Enemark Nissen på 22 53 72 20 eller på janus.enemark.nissen@albertslund.dk.

KILDER

Social- og Indenrigsministeriets kommunale nøgletal og udmeldinger om tilskud og udligning, Vækstforum Hovedstaden 2016, OECD Regions at a Glance 2016. Betegnelsen 'hovedstaden' dækker over de kommuner, der er en del af Region Hovedstaden. Betegnelsen 'hovedstadsområdet' dækker over de kommuner, som er en del af hovedstadsudligningen.

STOP FORSKELSBEHANDLINGEN.NU

Hvorfor skal en familie fra hovedstadsområdet have 96.000kr mindre til rådighed end en familie fra Jylland?

MYTER OG FAKTA OM HOVEDSTADEN

LANGTIDSLEDIGE

Myte: Kun 13% af befolkningen uden for hovedstadsområdet tror, at hovedstadsområdet rummer den største koncentration af langtidsledige.

Fakta: Hovedstadsområdet har en større andel af langtidsledige end resten af landet.

SERVICENIVEAU

Myte: Knap 2 ud af 3 danskere tror, at hovedstadsområdet har det samme eller et højere serviceniveau end resten af landet.

Fakta: Hovedstadsområdet har landets laveste serviceniveau.

BELASTEDE KOMMUNER

Myte: 74 % af befolkningen tror, at størstedelen af de mest belastede kommuner er placeret uden for hovedstadsområdet.

Fakta: 7 ud af de 10 mest socialt belastede kommuner ligger i hovedstadsområdet.

PENGESTRØMMEN FRA HOVEDSTADSOMRÅDET

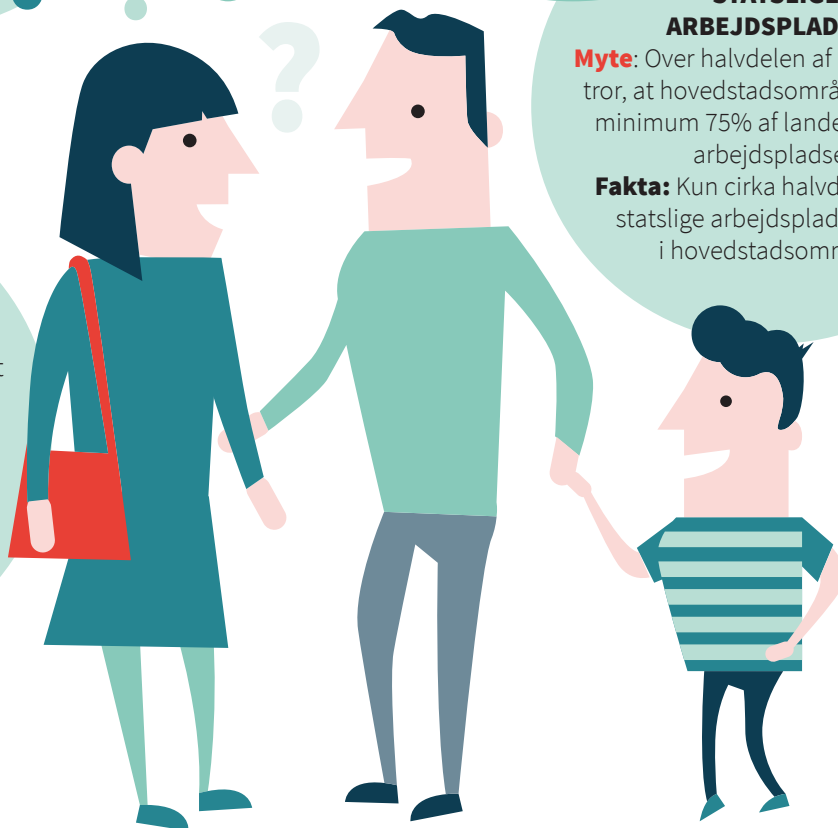
Myte: 93% af befolkningen tror, at overførslen fra hovedstadsområdet i 2017 er lavere, end den i virkeligheden er.

Fakta: Hovedstadsområdet sender i 2017 knap 12 mia. kroner til resten af landet gennem landsudligningen. Overførslen er siden 2007 steget med 5 mia. kroner. Svarende til 69 %.

STATSLIGE ARBEJDSPLADSER

Myte: Over halvdelen af befolkningen tror, at hovedstadsområdet rummer minimum 75% af landets statslige arbejdspladser.

Fakta: Kun cirka halvdelen af alle statslige arbejdspladser ligger i hovedstadsområdet.



STOP FORSKELSBEHANDLINGEN.NU

Med Stop forskelsbehandlingen.nu ønsker 34 kommuner i hovedstadsområdet at sænke udligningen til resten af landet, så familiens økonomi ikke afhænger af, hvor i landet de vælger at bo.

For yderlige oplysninger kontakt sekretariatet for Stop forskelsbehandlingen.nu. Generelle henvendelser bedes rettet til May Lundsgaard på may.lundsgaard@albertslund.dk. Pressehenvendelser bedes rettet til Janus Enemark Nissen på 22 53 72 20 eller på janus.enemark.nissen@albertslund.dk.

KILDER

Borgersurvey med +1000 respondenter udarbejdet af Operate i samarbejde med Userneeds.

**STOP FORSKELS-
BEHANDLINGEN.NU**

Hvorfor skal en familie fra hovedstadsområdet have 96.000kr mindre til rådighed end en familie fra Jylland?