



Betaling af pantmidler til staten

Foretræde for Folketingets Skatteudvalg
den 10. november 2016



Skat på pantmidler bør ophøre

Hovedbudskaber:

- En reel skat på det danske pantsystem underminerer den cirkulære økonomi
- Pantmidler bør alene gå til at finansiere pantsystemet
- Finansloven bør ikke indregne en indtægt, som ikke er aftalt politisk





Pantsystemet

En forretningsmodel baseret på cirkulær økonomi

- ▶ Bryggerierne ejer og finansierer det danske pantsystem
- ▶ Et privat ejet selskab, der drives på non-profit basis
- ▶ Danmarks største cirkulære økonomi projekt i praksis
- ▶ Kan ikke drives udelukkende af egne indtægter
- ▶ Bryggerierne må også betale indsamlingsgebyrer (228 mio. kr./år)





Hvorfor pålægge pantsystemet en særlig afgift?

- Hvorfor pålægges pantsystemet en særlig afgift, når branchen selv betaler for at indsamle næsten 100% af alle emballagerne?
- SRSF Regeringen og EL indførte i 2013 et krav om, at pantsystemet skal betale pantmidler til statskassen:



Afgift på pantsystemet

| Mio. kr. /år | 2013 | 2014 | 2015 | 2017 | 2017 | 2018 | 2019 |
|---------------------|------|------|------|------|------|------|------|
| Betaling til staten | 0 | 0 | 13,3 | 19,1 | 28,7 | 31,2 | 32,2 |

*Lov nr. 491 af 21. maj 2013 om ændring af love om miljøbeskyttelse



Hvorfor pålægges pantsystemet en særlig afgift?

- Pantindtægter er med til at dække en del af udgifterne ved at indsamle de tomme flasker og dåser (= "forurener betaler")
- Gevinsten ved en effektivisering i en privat virksomhed bør i stedet tilfalde virksomheden
- En skat på cirkulær økonomi





Finanslovsforslag 2017



- Af FL17 vedrørende § 24 om Miljø- og Fødevareministeriet fremgår følgende om indtægtsført pant:*

”For perioden 2020 og frem udestår aftale om anvendelse af den pant, som kan indtægtsføres. Bevillingen er indtil videre teknisk videreført til 2020”:

| <i>Budgetspecifikation:</i> | | | | | | | |
|-------------------------------|------|-------------|-------------|-------------|-------------|-------------|-------------|
| Mio. kr. | 2014 | 2015 | 2016 | F | 2018 | 2019 | 2020 |
| Indtægtsbevilling | - | 13,3 | 19,1 | 28,7 | 31,2 | 32,2 | 64,4 |
| 10. Indtægtsført pant | | | | | | | |
| Indtægt | - | 13,3 | 19,1 | 28,7 | 31,2 | 32,2 | 64,4 |
| 30. Skatter og afgifter | - | 13,3 | 19,1 | 28,7 | 31,2 | 32,2 | 64,4 |

SRSF-regeringens og Enhedslistens aftale
om FL13 løber til og med 2019

* § 24.53.08. Indtægtsført pant



Ikke aftalt betalinger efter 2019

- Ikke aftalt betalinger efter 2019
- Ingen betalingspligt efter 2019 ifølge loven
- Tilbage til oprindelige model, hvor egne indtægter dækker udgifter til indsamling
- Vil få positive effekter:
 - Mindre grænsehandel
 - Flere emballager indsamles
 - Øget genbrug af ressourcer



Dansk Retursystem A/S

Et nationalt pant- og retursystem

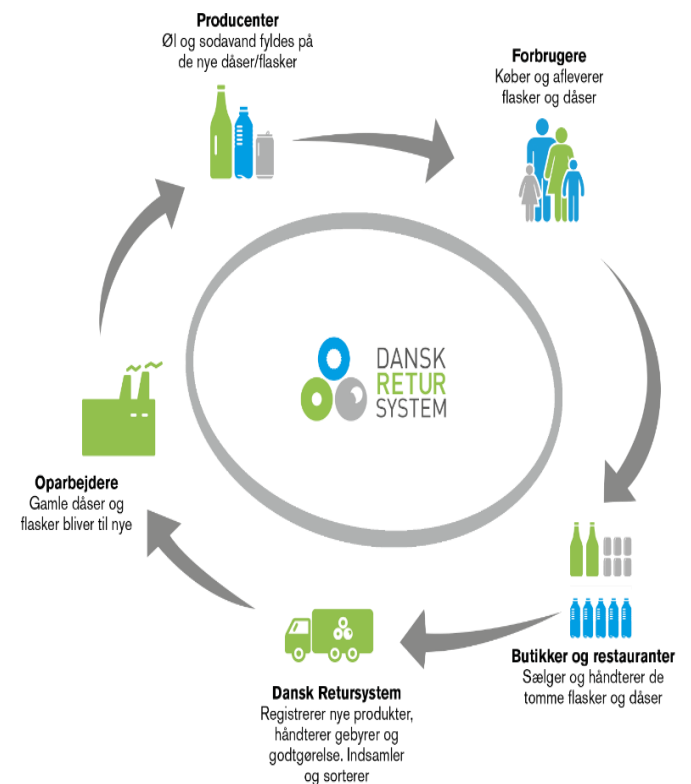
Genanvendelse på et højt niveau

- Dansk Retursystem arbejder for at så mange flasker og dåser som muligt kommer retur
- 1,1 mia. glas- og plastikflasker og aluminiumsdåser er værdifulde ressourcer
- Recirkulering årligt af over 45.000 tons flasker og dåser til nye flasker og dåser eller anden fødevareremballage bevarer vi materialernes kvalitet på det højst mulige niveau
- Alternativet er at udvinde nye råstoffer, hvilket er både dyrt og energikrævende



Et nationalt pant- og retursystem

- Vi betjener over 15.000 butikker, caféer, restauranter, institutioner og lign. - gratis
- Systemet koster 510 mio. kroner om året i drift
- Udbetaler 25 mio. kroner om året til detailhandlen i håndteringsgodtgørelse
- Bryggerierne dækker 43% af omkostningerne, de resterende 57% er den reelle cirkulære økonomi



Betydningen af at tage 64 mio. kroner ud af Dansk Retursystems økonomi

- Manglende muligheder for at finansiere en effektivisering og modernisering af pantsystemet
- Risiko for en gennemsnitlig gebyrstigning for bryggerierne på 45%
- Nødvendige kapacitetsinvesteringer er umiddelbart forestående, hvilket gør det helt centralt at kende vilkårene for en eneretsforlængelse 2020 – 2022
- Betalingen virker ikke på nogen måde motiverende; heller ikke på andre varekategorier, der måtte overveje at etablere cirkulære økonomiske modeller



Branchen anbefaler

- Tekstanmærkning må justeres, så det fremgår:

”Der er ikke aftalt betalinger efter 2019, hvorfor bevillingen ikke videreføres.”

- Tabellen justeres (*kursiv*):

| Budgetspecifikation: | | | | | | | |
|-------------------------|------|------|------|------|------|------|---------------------|
| Mio. kr. | 2014 | 2015 | 2016 | F | 2018 | 2019 | 2020 ^(*) |
| Indtægtsbevilling | - | 13,3 | 19,1 | 28,7 | 31,2 | 32,2 | 0 |
| 10. Indtægtsført pant | - | | | | | | |
| Indtægt..... | - | 13,3 | 19,1 | 28,7 | 31,2 | 32,2 | 0 |
| 30. Skatter og afgifter | | 13,3 | 19,1 | 28,7 | 31,2 | 32,2 | 0 |

() Der er ikke aftalt betalinger efter 2019, hvorfor bevillingen ikke videreføres.*