

JUSTITSMINISTERIETS FORSKNINGSKONTOR
APRIL 2017

Brugen af undersøgelsessager på sædelighedsområdet, herunder voldtægt.

Indledningsvis bør det bemærkes, at dette notat angår sager fra første kvartal 2015. Brugen af undersøgelsessager på sædelighedsområdet, herunder voldtægt, har givetvis ændret sig siden da, jf. følgende.

Politiet kan registrere indgivne anmeldelser med et undersøgelsesnummer i politiets sagsstyringsystem, POLSAS, hvis der på det foreliggende grundlag fx er tvivl om gerningsindholdet. Hvis der derimod ikke indledningsvis er tvivl om gerningsindholdet, eller hvis der efter oprettelsen af et undersøgelsesnummer ikke længere er tvivl om gerningsindholdet, oprettes i stedet en såkaldt skarp sag, dvs. en sag, der oprettes med en gerningskode, som er knyttet til straffeloven eller særlovene, og som også optræder i anmeldelsesstatistikken. For så vidt angår voldtægt, vil det betyde, at der oprettes enten en såkaldt sædelighedsundersøgelsessag eller en skarp sag om voldtægt, sidstnævnte eventuelt på baggrund af en allerede oprettet sædelighedsundersøgelsessag.

Til brug for regeringens udspil "Respekt for voldtægts ofre" blev en undersøgelse af politiets registreringspraksis vedrørende anmeldelser, der angår voldtægtslignende forhold, påbegyndt. I regeringsudspillet indgår denne undersøgelses resultater kun i opsummeret form, idet den på daværende tidspunkt ikke var endeligt afsluttet. I dette notat angives undersøgelsens resultater.

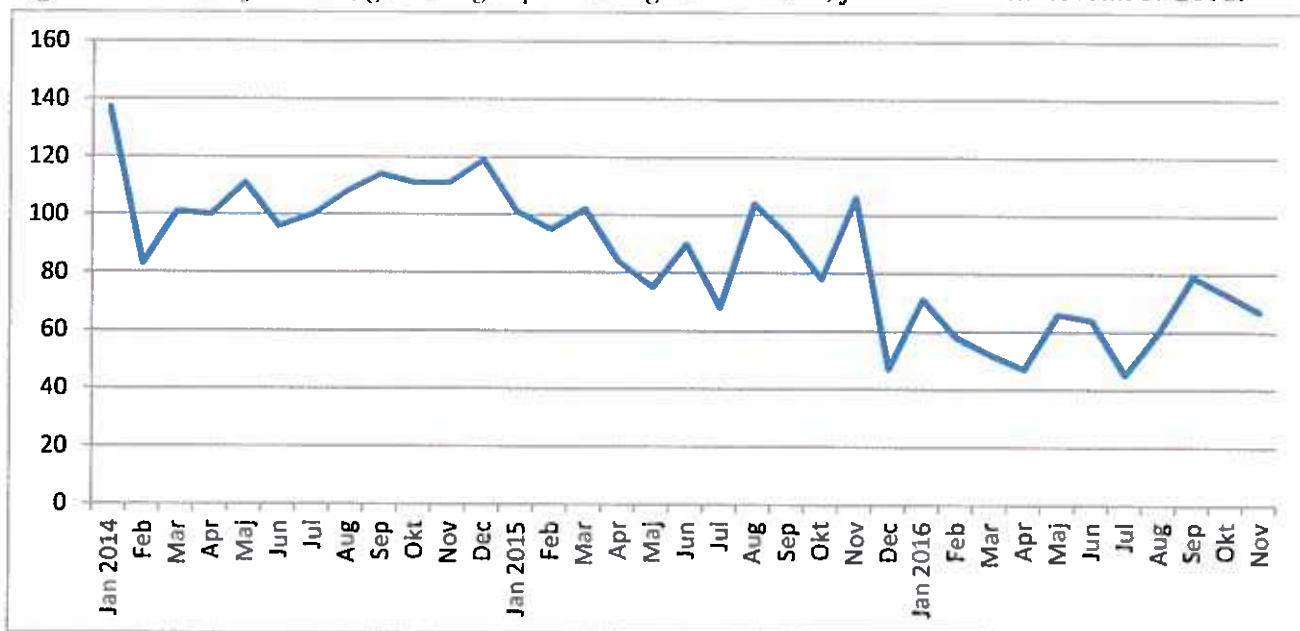
Undersøgelsen er baseret på et spørgeskema, som politikredsene i oktober 2015 blev anmodet om at udfylde om politiets registreringspraksis vedrørende anmeldelser, der angår voldtægtslignende forhold. Undersøgelsen omfatter alle undersøgelsessager vedrørende sædelighed, der er oprettet i første kvartal 2015, samt alle anmeldelser om voldtægt, der er oprettet med et skarpt journalnummer i samme periode.

Det skal bemærkes, at Rigsrevisionen i maj 2015 udkom med "Beretning til Statsrevisorerne om politiets henlæggelse af straffesager", hvori det konkluderes, at: "Undersøgelsen viser, at politiet ikke har centrale retningslinjer for brugen af undersøgelsessager, hvilket øger risikoen for, at politiet anvender undersøgelsessager forskelligt." På denne baggrund anbefaler Rigsrevisionen, at der opstilles "klare retningslinjer for, hvornår politiet skal registrere en straffesag som en undersøgelsessag, og hvornår politiet skal konvertere en undersøgelsessag til en straffesag." Også statsadvokaterne undersøgte i 2015 politikredsenes brug af undersøgelsesnumre i voldtægtssager. Baseret på en gennemgang af henlagte voldtægtssager på henholdsvis undersøgelsesnumre og skarpe numre i perioden fra 1. januar til 1. august 2015 finder statsadvokaterne en række voldtægtssager, som var oprettet og behandlet på undersøgelsesnumre i stedet for på skarpe sager. På denne baggrund udsendte Rigsadvokaten i november 2015 en skrivelse med retningslinjer, som indskærper, at sager om voldtægt "som det helt klare udgangspunkt" skal registreres på et skarpt journalnummer. Denne udmelding synes også at afspejle sig i antallet af undersøgelsessager på sædelighedsområdet, som – udover ge-

nerelt at fluktuere med en nedadgående tendens i perioden – mindsker betydeligt efter november 2015, se figur 1.

Set over samme periode er der sket en stigning i antallet af seksualforbrydelser, heriblandt voldtægt, i anmeldelsesstatistikken. Dele af denne stigning kan således tænkes at skyldes en ændret praksis hos politiet med hensyn til oprettelse af skarpe sager versus undersøgelsessager.

Figur 1. Antallet af undersøgelsessager på sædelighedsområdet, januar 2014 til november 2016.¹



På baggrund af ovenstående må det forventes, at praksis vedrørende registrering af voldtægtssager har ændret sig siden første kvartal 2015, som er den periode, nedenstående sager vedrører.

Undersøgelsessager vedrørende sædelighed

Der er i alt modtaget oplysninger om 514 sædelighedssager, som er oprettet på et undersøgelsesnummer. Fordelingen af disse sager efter politikreds fremgår af tabel 1.

¹ Kilde: Polsas

Tabel 1. Undersøgelsessager vedrørende sædelighed oprettet i perioden den 1. januar 2015 til den 31. marts 2015 fordelt efter politikreds.

Københavns Vestegns Politi	24
Nordjyllands Politi	38
Midt- og Vestsjællands Politi	28
Sydsjælland og Lolland-Falsters Politi	41
Nordsjællands Politi	43
Fyns Politi	72
Sydøstjyllands Politi	37
Midt- og Vestjyllands Politi	35
Østjyllands Politi	48
Københavns Politi	78
Syd- og Sønderjyllands Politi	67
Bornholms Politi	3
I alt	514

Ifølge politiets oplysninger angår godt halvdelen af disse sager "samleje eller anden kønslig omgængelse", og de kan derfor ikke udelukkes at angå voldtægt, mens de øvrige sager er angivet som "sædelighed i øvrigt" (45 pct.) eller uoplyst/fejlregistrering (2 pct.). Det følgende angår alene den del af sagerne (269), der vedrører "samleje eller anden kønslig omgængelse".

På baggrund af de beskrivelser af sagsindholdet, der fremgår af spørgeskemaundersøgelserne, er det forsøgt at opdele sagerne efter, hvorvidt de angår voldtægt eller ej. Som det ses af tabel 2, er det kun i ca. halvdelen af tilfældene vurderet muligt at kategorisere sagen som voldtægt, mens gerningsindholdet i de øvrige sager er beskrevet mere bredt, såsom at sagen vedrører et seksuelt overgreb. Det kan ikke på denne baggrund fastslås, om sidstnævnte sager vedrører voldtægt eller ej.

Tabel 2. Undersøgelsessager vedrørende sædelighed (samleje eller anden kønslig omgængelse) fordelt efter sagerens gerningsindhold.

Voldtægt	134
Seksuelt overgreb	135
I alt	269

Som nævnt kan tvivl om gerningsindholdet være en grund til at en sag oprettes på et undersøgelsesnummer i stedet for en skarp sag. I knap en tredjedel af undersøgelsessagerne i spørgeskemaundersøgelsen oplyses, at gerningsindholdet ikke var klart, hverken på anmeldelsestidspunktet eller efterfølgende. I ligeledes cirka en tredjedel af sagerne oplyses, at gerningsindholdet var klart på anmeldelsestidspunktet, og i den resterende tredjedel af sagerne oplyses, at gerningsindholdet ikke var kendt på anmeldelsestidspunktet, men blev kendt efterfølgende. I tabel 3 er antallet af sager fordelt efter, om gerningsindholdet var kendt på anmeldelsestidspunktet eller ej samt efter gerningsindhold.

Tabel 3. Undersøgelsessager vedrørende sædelighed (samleje eller anden kønslig omgængelse) fordelt efter sagernes gerningsindhold samt om gerningsindholdet var klart på anmeldelsestidspunktet.

	Ja, gerningsindhold kendt på anmeldelsestidspunkt	Nej, gerningsindhold ikke kendt på anmeldelsestidspunkt
Voldtægt	53	79
Seksuelt overgreb	36	94
I alt*	89	173

*Hertil kommer 7 sager, hvor denne oplysning mangler.

Årsagen til, at sagen alligevel blev oprettet som et undersøgelsesnummer i stedet for med et skarpt journalnummer i de 89 sager, hvor gerningsindholdet var kendt på tidspunktet for anmeldelsen, angives i 12 sager at være kredsens retningslinjer², i otte sager er grunden, at der afventedes afhøring af forurettede/yderligere information, og i fem sager er forurettedes forklaring angivet som årsag. I andre fem sager er det angivet som årsag, at forurettede ikke ønskede at anmelde, og i yderligere fem sager er det oplyst, at der er tale om en fejl. Blandt øvrige årsager, der er angivet, nævnes fx tvivl vedrørende grundlag for sigtelse, at det var en udenlandsk sag, at sagen er overført til anden politikreds m.v. I godt hver tredje af de 89 sager er årsagen uvis/uoplyst.

Politikredsene er også blevet bedt om at oplyse sagens status på tidspunktet for besvarelsen af spørgeskemaerne.³ En opgørelse over dette viser, at godt seks ud af ti undersøgelsessagerne vedrørende sædelighed var henlagt, og knap hver tredje var konverteret til et skarpt nummer, se tabel 4. De resterende sager var enten fortsat verserende eller oversendt til anden politikreds.

Tabel 4. Undersøgelsessager vedrørende sædelighed (samleje eller anden kønslig omgængelse) fordelt efter status på sagen.

	Antal	Procent
Verserende	12	5
Henlagt	164	61
Konverteret	84	31
Oversendt til anden politikreds	9	3
I alt	269	100

Den årsag, der hyppigst angives som begrundelse for at henlægge sagen, vedrører manglende grundlag for at fortsætte en påbegyndt efterforskning (retsplejelovens § 749, stk. 2). Dette angår 138 af de 164 sager, mens begrundelsen i ni sager er manglende grundlag for at indlede en efterforskning (retsplejelovens § 749, stk. 1). I en del sager er der oplyst flere grunde til, at sagen blev henlagt, herunder ikke bevis for strafbart forhold (65 sager), modstridende forklaringer (24 sager), sagen grundløs (20 sager), ingen gerningsmand fundet (14 sager), forurettede ønsker ikke at samarbejde/ikke at anmelde (5 sager).

² Dette angår samme politikreds, som har oplyst, at ifølge retningslinjerne for journalisering i den undersøgte periode blev anmeldelser vedrørende voldtægt journaliseret på et undersøgelsesnummer og først på et skarpt nummer, når en person blev sigtet. Det er samtidig oplyst, at praksis efterfølgende er ændret, således at en anmeldelse om voldtægt journaliseres på et skarpt nummer i alle sager, hvor der ikke er tvivl om, at anmeldelsen vedrører voldtægt.

³ Forespørgslen blev sendt til politikredsene medio oktober 2015 med anmodning om at indsende spørgeskemaesvarelsener senest 11. november 2015. Sagerne angår som nævnt undersøgelsessager oprettet i første kvartal 2015.

Blandt de sager, hvor gerningsindholdet var kendt på anmeldelsestidspunktet eller efterfølgende (tilsammen godt 180 sager), var knap halvdelen (84) konverteret til en gerningskode (et skarpt nummer) på tidspunktet for indsamling af oplysninger til denne undersøgelse.

Hvorvidt en del af de øvrige undersøgelsessager også kunne have været konverteret til et skarpt journalnummer – eller fra start have været oprettet som et sådant – er ikke muligt at vurdere ud fra sagens beskrivelse i spørgeskemaet.

Skarpe sager vedrørende voldtægt

Der er i alt modtaget oplysninger om 160 anmeldelser om voldtægt, som er oprettet på et skarpt journalnummer. 11 af disse sager er frasorteret i det følgende, da de vedrører børnepornografi eller andre typer af seksuelle overgreb end voldtægt. Fordelingen af de 149 sager efter politikreds fremgår af tabel 5.

Tabel 5. Anmeldelser om voldtægt oprettet i perioden den 1. januar 2015 til den 31. marts 2015 fordelt efter politikreds.

Københavns Vestegns Politi	10
Sydsjælland og Lolland-Falsters Politi	15
Nordsjællands Politi	3
Fyns Politi	13
Sydøstjyllands Politi	6
Midt- og Vestjyllands Politi	13
Østjyllands Politi	4
Københavns Politi	20
Syd- og Sønderjyllands Politi	39
Nordjyllands Politi	13
Midt- og Vestsjællands Politi	13
Bornholms Politi	0
I alt	149

Ca. 45 pct. af sagerne angår voldtægt ved anvendelse af vold eller trussel om vold (straffelovens § 216, stk. 1, nr. 1), hver tredje angår voldtægt ved samleje med barn under 12 år (straffelovens § 216, stk. 2), godt hver tiende vedrører voldtægt ved ulovlig tvang (straffelovens § 216, stk. 1, nr. 2, 1. led) og yderligere knap ti pct. angår voldtægt ved udnyttelse af hjælpeløs tilstand (straffelovens § 216, stk. 1, nr. 2, 2. led).

For så vidt angår sagens status, er mere end fire ud af ti sluttet i medfør af retsplejeloven, mens der i andre 40 pct. af sagerne er sket tiltalerejsning, se tabel 6. Hovedparten af de øvrige sager er fortsat verserende.

Tabel 6. Anmeldelser om voldtægt oprettet i perioden den 1. januar 2015 til den 31. marts 2015 fordelt efter status på sagen.

	Antal	Procent
Verserende	24	16
Tiltalerejsning	59	40
Sluttet medfør af retsplejelovens § 721 eller § 749	65	44
Uoplyst	1	1
I alt	149	100

Blandt de 65 sager, der er sluttet i medfør af retsplejeloven, er der i nogle tilfælde angivet en eller flere begrundelser, herunder modstridende forklaringer (27 sager), ikke tilstrækkeligt bevis (20 sager), falsk anmeldelse (5 sager), forurettedes forklaring/bevis viser efterfølgende ikke strafbart forhold (5 sager), ingen gerningsmand fundet (5 sager), gerningsmand mindreårig (4 sager), og forurettede ønsker ikke at samarbejde/ medvirke (4 sager).