

# Dynamiske effekter af offentlige udgifter

Lars Andersen  
Direktør i AE

Folketingets finansudvalg  
24. maj 2017

[www.ae.dk](http://www.ae.dk)

## To eksempler på asymmetri mellem skattelettelser og offentlige udgifter

### Virkning på den strukturelle saldo og den strukturel beskæftigelse

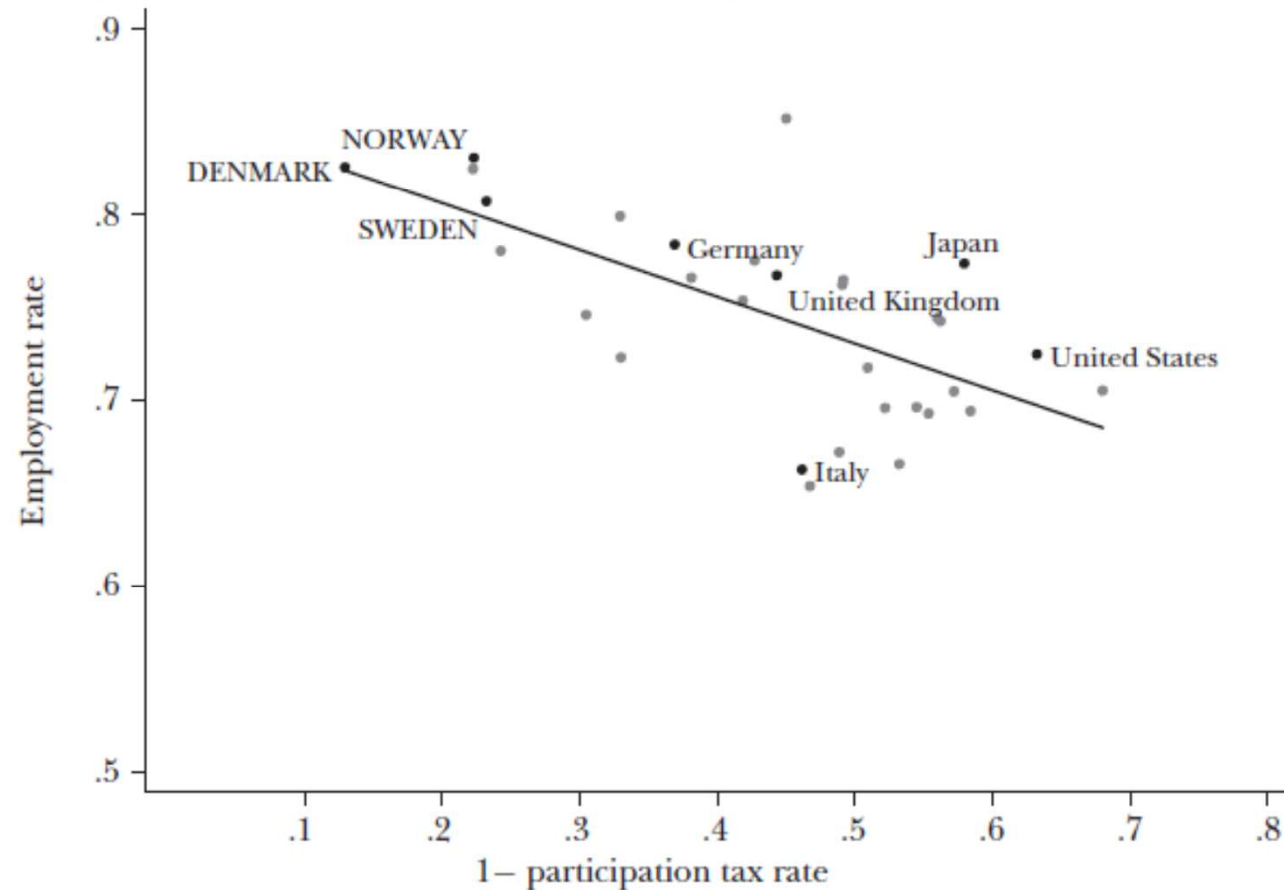
	Umiddelbar virkning	Virkning efter tilbageløb	Virkning efter tilbageløb og inkl. adfærd	Virkning på strukturel beskæftigelse
		Mia. kr., 2016-niveau		fuldtidspersoner
Nedsættelse af registreringsafgiften med 1 mia. kr. efter tilbageløb og adfærd	-2,9	-2,2	-1,0	[1.500]
Udgifterne til Vejdirektoratets anlægsbevillinger sænkes med 1 mia. kr.	1	1	1	[ikke vurderet]

	Umiddelbar virkning	Virkning efter tilbageløb	Virkning efter tilbageløb og inkl. adfærd	Virkning på strukturel beskæftigelse
<b>Tiltag:</b>		Mia. kr., 2016-niveau		fuldtidspersoner
5. Nedsættelse af afgifter på tobak og alkohol svarende til EU-minimum	-5,1	-4,9	-3,4	900
6. Besparelse på regionernes sundhedsudgifter	3,4	3,4	3,4	-

Figure 4

**Employment Rate versus Participation Tax Rate across Countries**

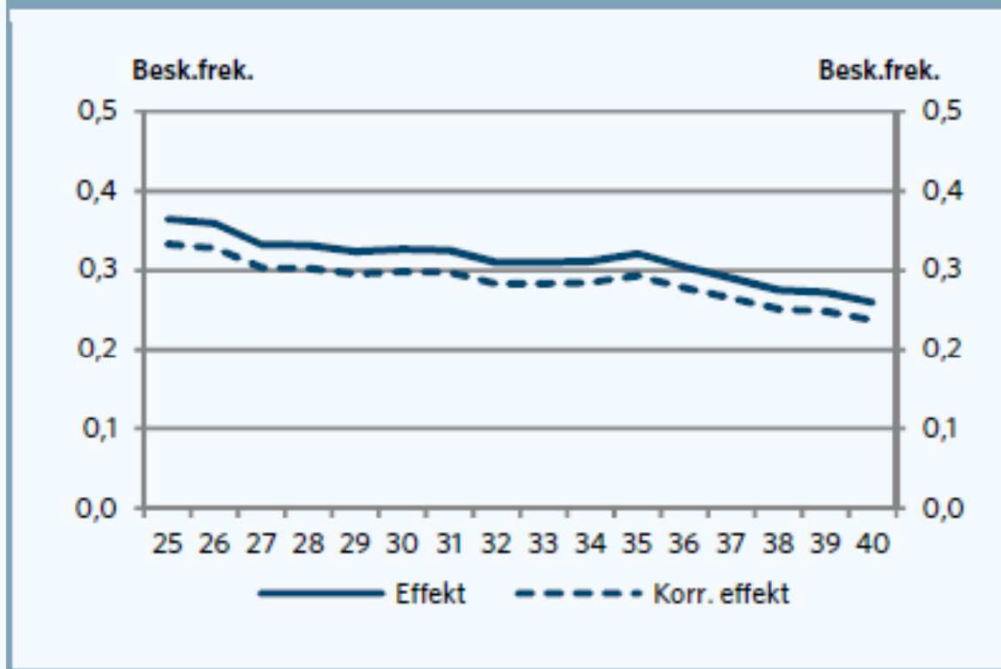
A: Employment Rate versus Net-of-Tax Rate on Participation



# Effekter af uddannelse

# Uddannelse af ufaglærte unge løfter beskæftigelsen

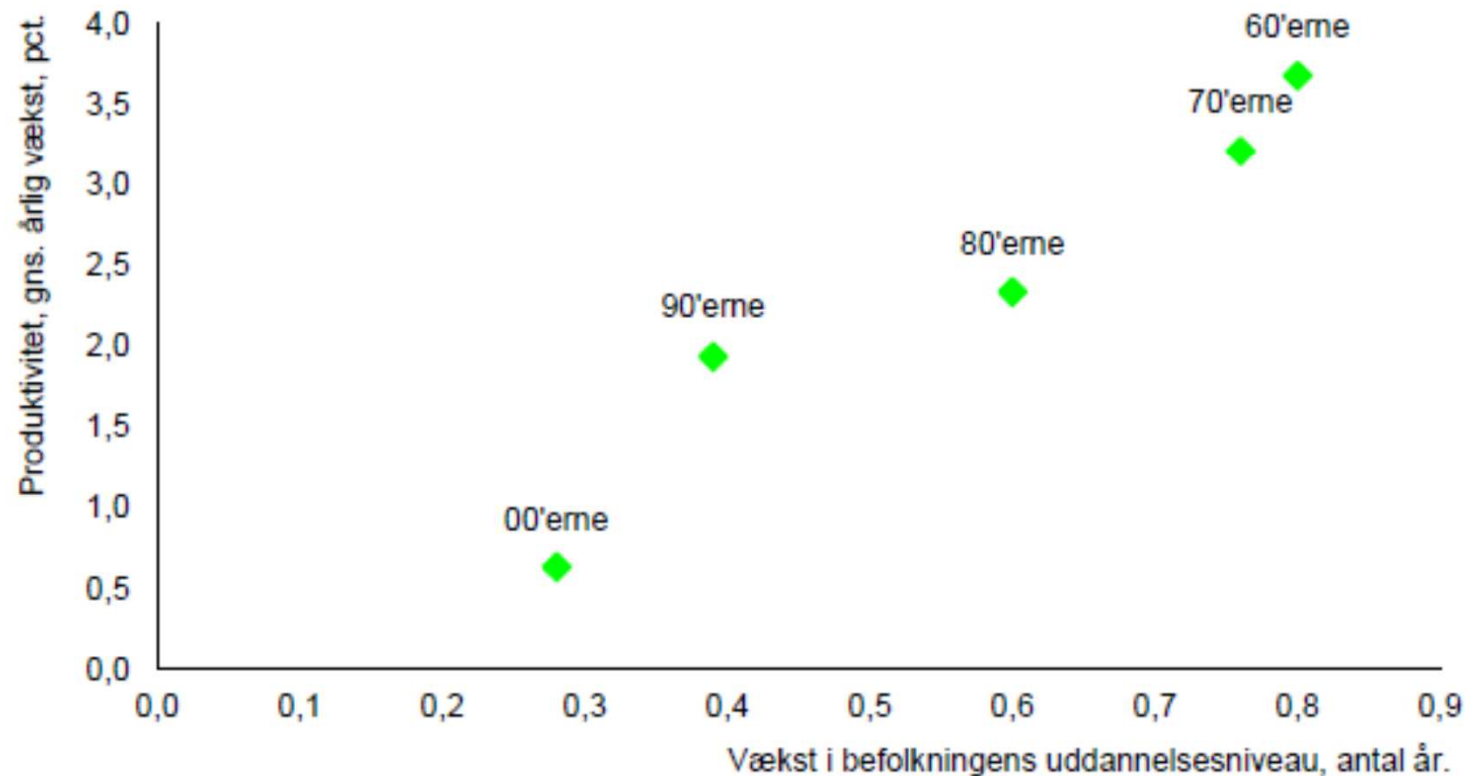
Figur 3B. Effekt på beskæftigelsesfrekvensen for ufaglærte ift. sammenlignelige faglærte, når man tager højde for afgangskarakterer



Anm.: Estimeret pba. 380.000 personer i alderen 25-40 år i 2014. Beskæftigelsesfrekvensen målt vha. RAS i nov. 2014 mellem 0 og 1. Den stiplede linje viser effekten for 25-28-årige estimerede vha. at medtage karakterer i modellen. Effekten er kørt ud på alle aldersgrupper.  
Kilde: AE pba. DST-registerdata samt estimationer foretaget i STATA vha. propensity score matching, Se boks 1.

# Uddannelse og produktivitet

FIGUR 2.1: VÆKST I UDDANNELSESNIVEAU OG VÆKST I PRODUKTIVITET I DANMARK

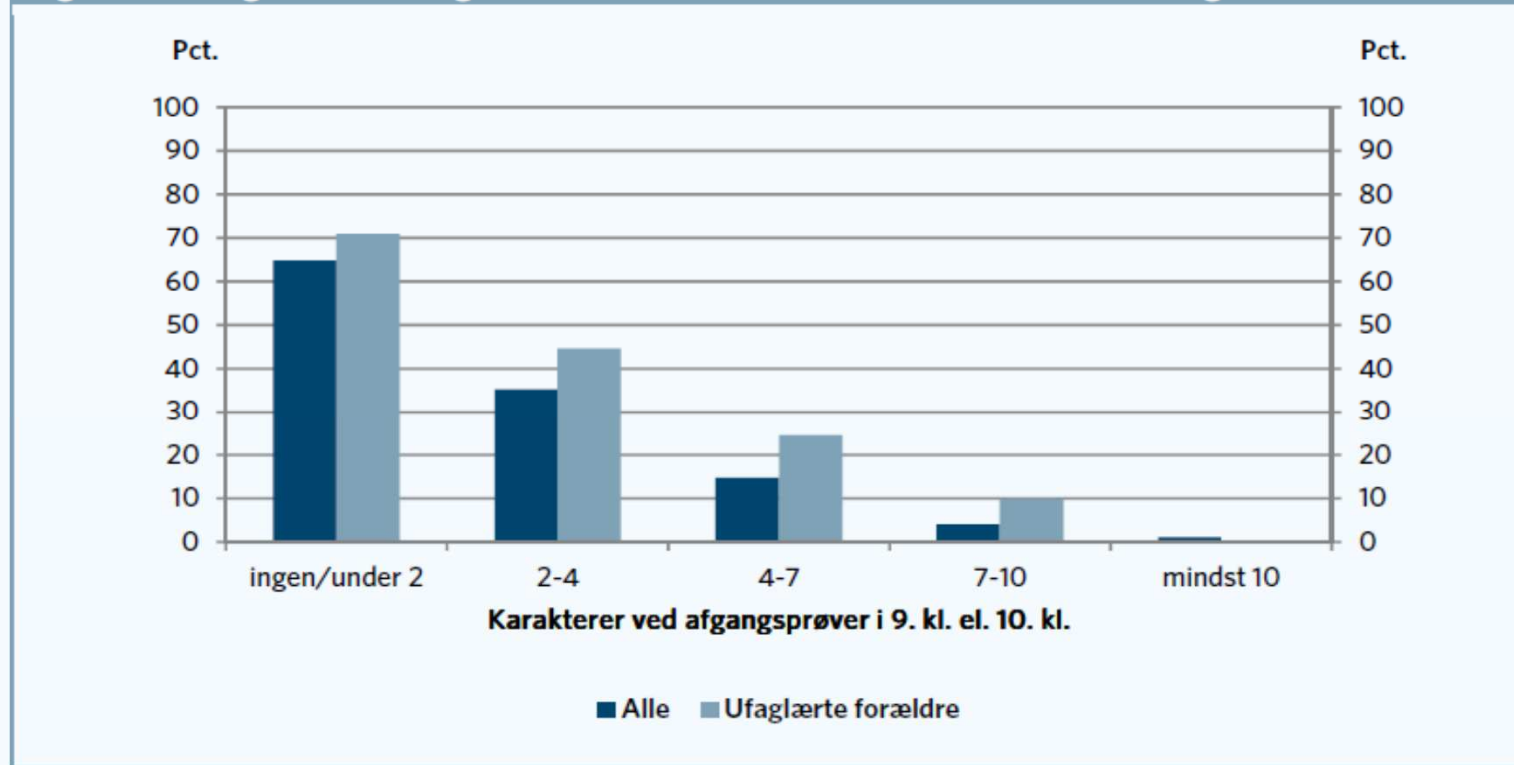


Note: Produktivitet er målt som BNP per arbejdstime. Befolkningen er 25-64-årige.

Kilde: Barro og Lee (2012), Total Economy-databasen og egne beregninger.

# Udbytte af folkeskolen har stor effekt på om den unge for en uddannelse

Figur 3. 25-årige uden en ungdomsuddannelse fordelt efter karakterer i dansk og matematik



Anm. Karaktergennemsnit i hhv. dansk og matematik ved afgangsprøve i 9. eller 10.klasse. Læs mere om placering i karakterinterval i boksen bagerst i analysen.

Kilde: AE pba. Danmarks statistik

Heinesen (2010): Reduktion af klassestørrelse med 5 elever øger karakterer med ¼ pct.point - mere for drenge og børn af kortuddannede

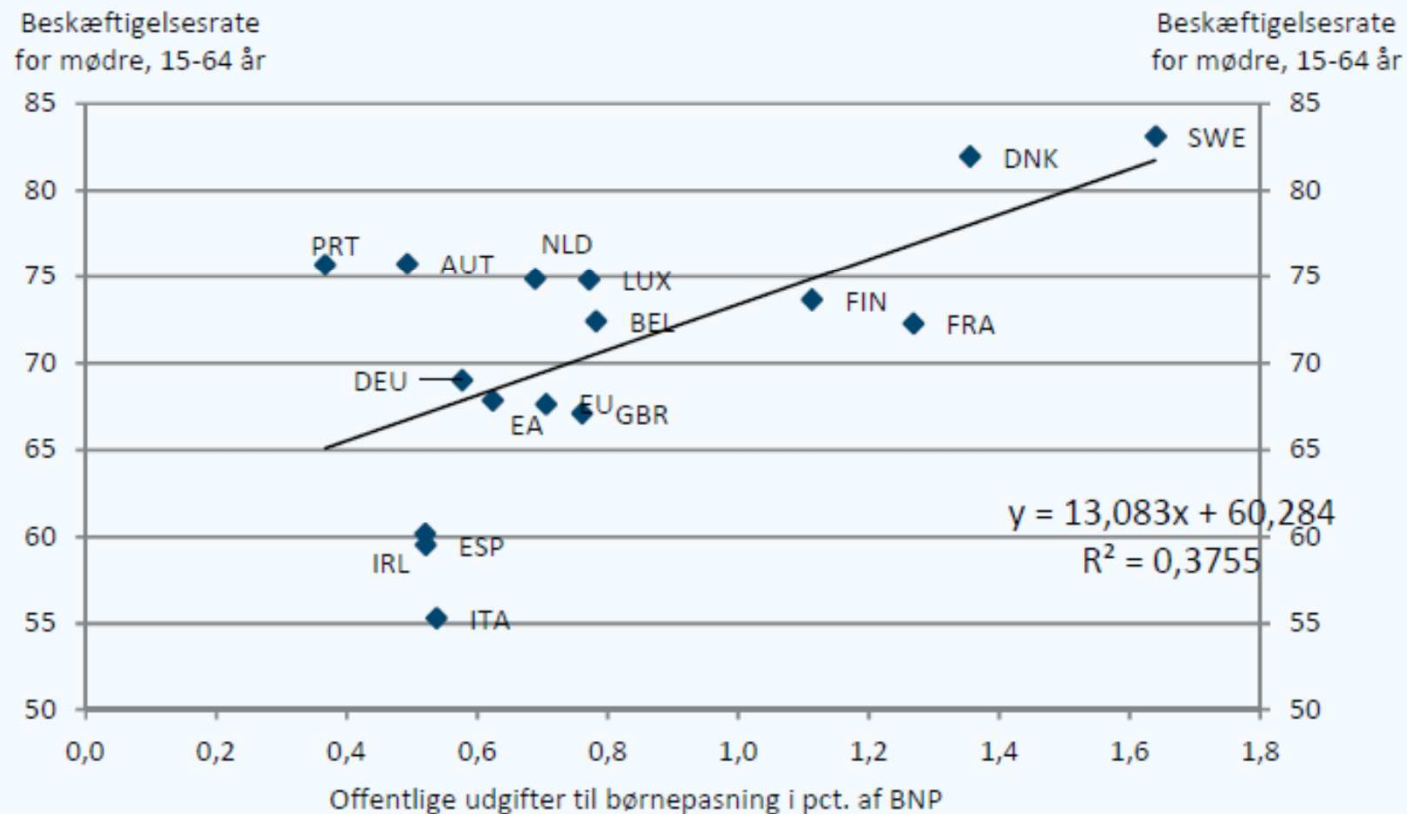


# Børnepasning



## Positiv sammenhæng mellem arbejdsudbud og offentlige udgifter til børnepasning

Figur 8. Beskæftigelsesrate for mødre og offentlige udgifter til børnepasning



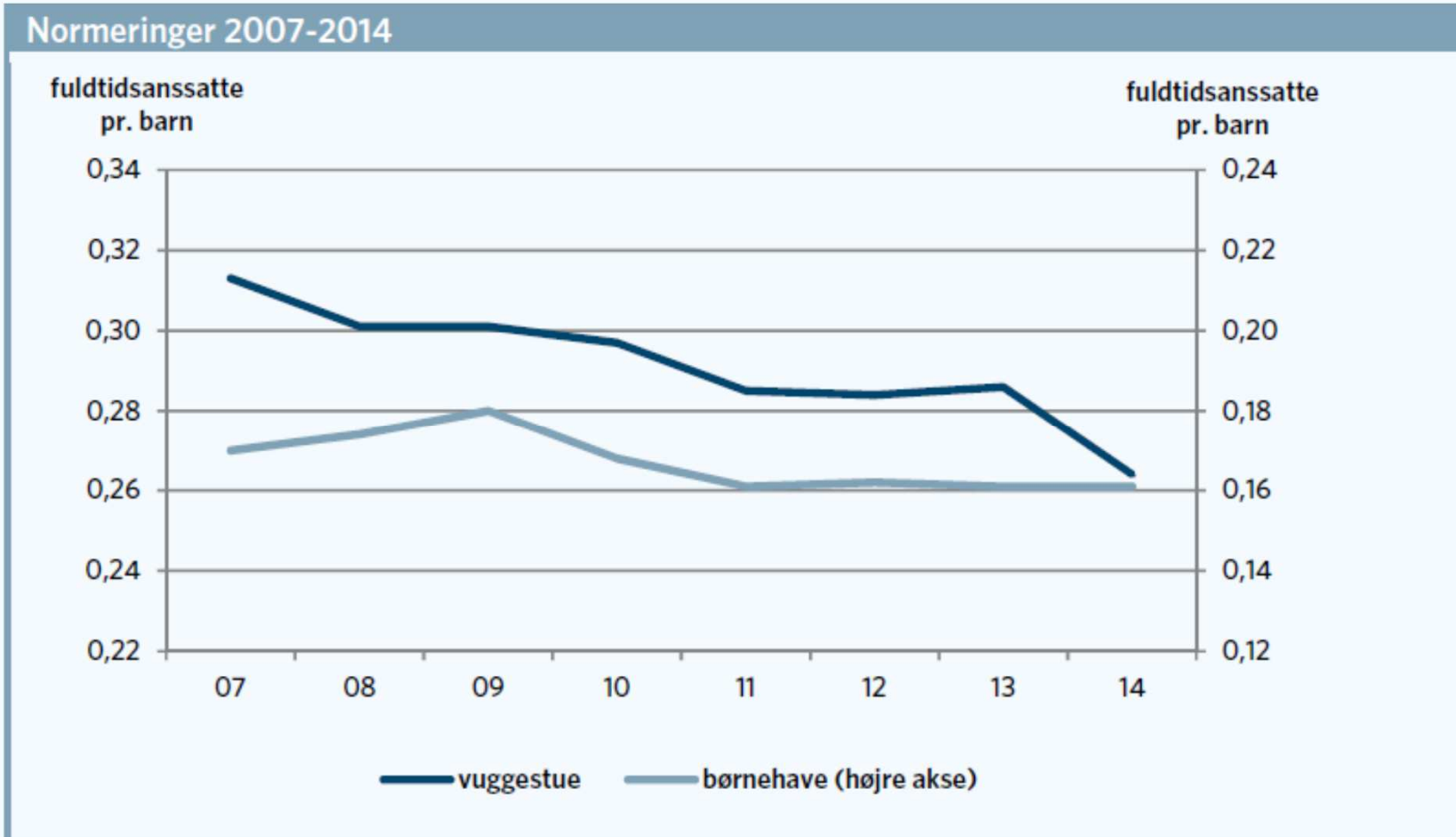
Anm.: Beskæftigelsesraten er for kvinder på 15-64 år med mindst et barn i alderen 0-14 år. Der ses på 2014 eller seneste år med tilgængelig data. Offentlige udgifter til børnepasning er i pct. af BNP for 2013.

Kilde: OECD Family database.

## Drivers of Female Labour Force Participation in the OECD (OECD 2013)

spending on childcare is observed to exert a negative influence on part-time work, which suggests that women move from part-time to full-time work if, other things being equal, longer and/or better care is provided. Part-time work appears to be more likely when there are constraints in the provision of affordable childcare services of good quality.

# Fald i normeringerne indenfor dagpasning



Kilde: KORA

Perry, Preschool programmet - Schweinhart m.fl.  
(2005)

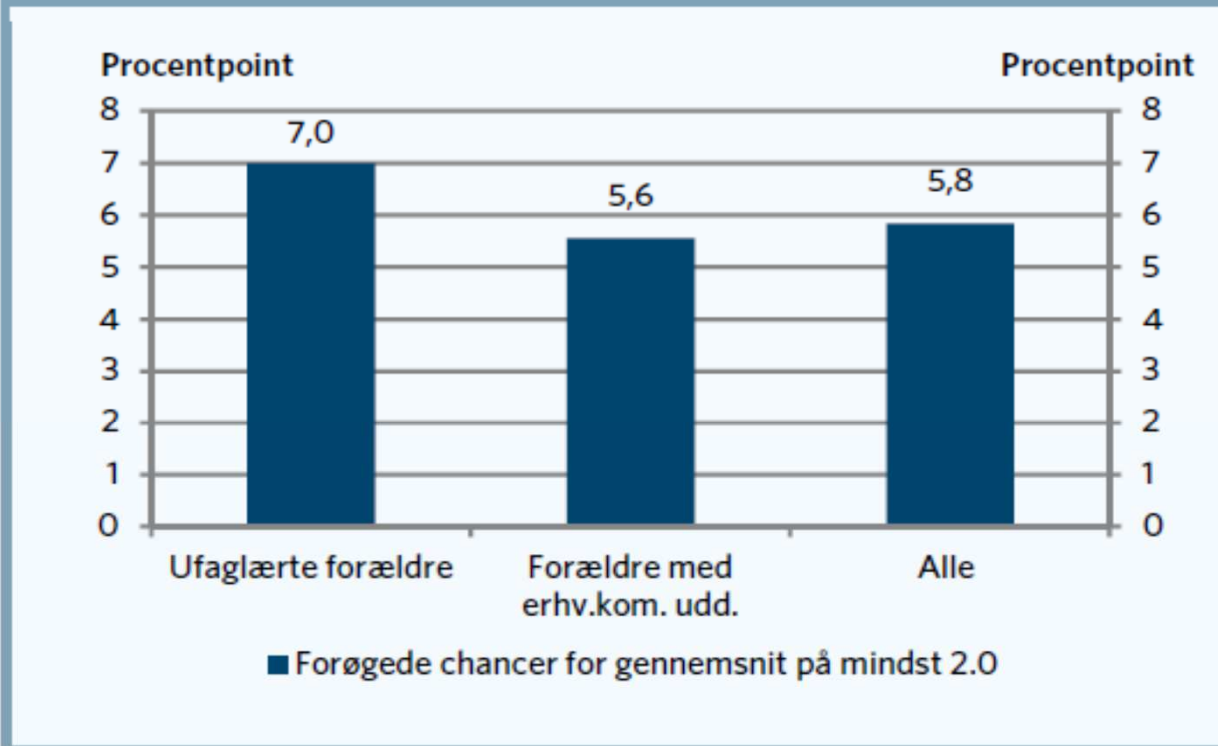
To grupper af udsatte børn. En gruppe deltog i et preschool program (som 3 og 4 årig). Den anden gjorde ikke.

Foreløbig fulgt de to grupper til de er 40 år:

- flere med high school
- flere i beskæftigelse
- højere indkomst
- færre arrestationer og mindre i fængsel
- afkast af indsatsen på 7-10 pct. om året (jf. Heckmann (2011))

# Børnepasning forbedrer udbytte af folkeskolen

**Fig. 3A. Effekt af dagtilbud fordelt efter forældrenes højeste uddannelse**



Anm.: Effekten er estimeret vha. PSM på en lang række socioøkonomiske baggrundsfaktorer. Estimationen blandt ufaglærte børn bygger på 2.300 børn, og effekten er signifikant på 5% niveau. Estimationen blandt børn med forældre, der har erhvervs-kompetencegivende uddannelse, bygger på 10.600 børn, og effekten er signifikant på 1%-niveau.

Kilde: AE på baggrund af data fra Lovmodellens datagrundlag.



# Infrastruktur

# Samfundsøkonomisk analyse af Midtjysk motorvej

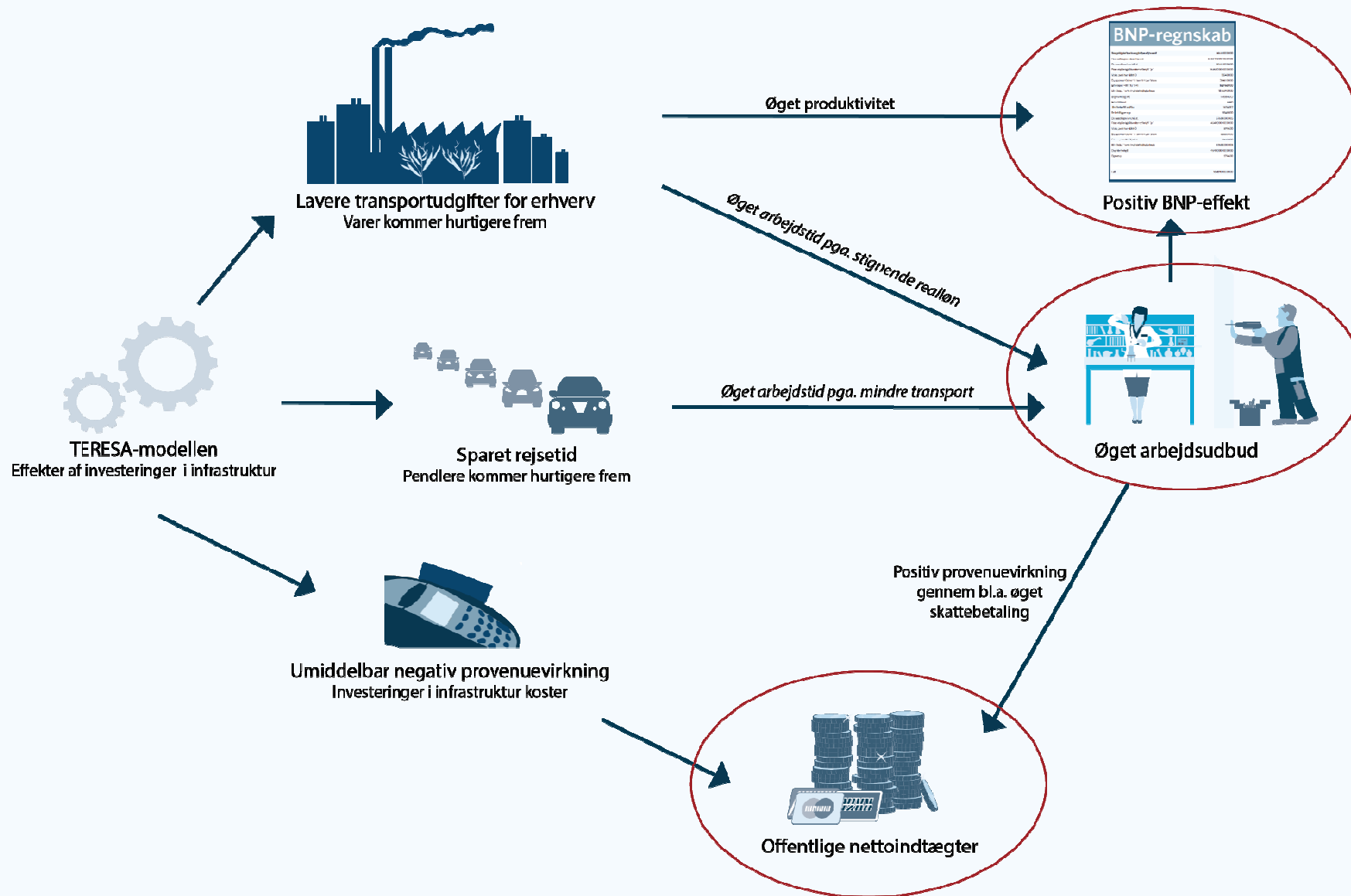
- Samfundsøkonomisk analyse med TERESA-modellen i 'Strategisk analyse af midtjysk motorvej' besluttet i Trafikaftalen 2014



Samfundsøkonomisk analyse med TERESA-modellen

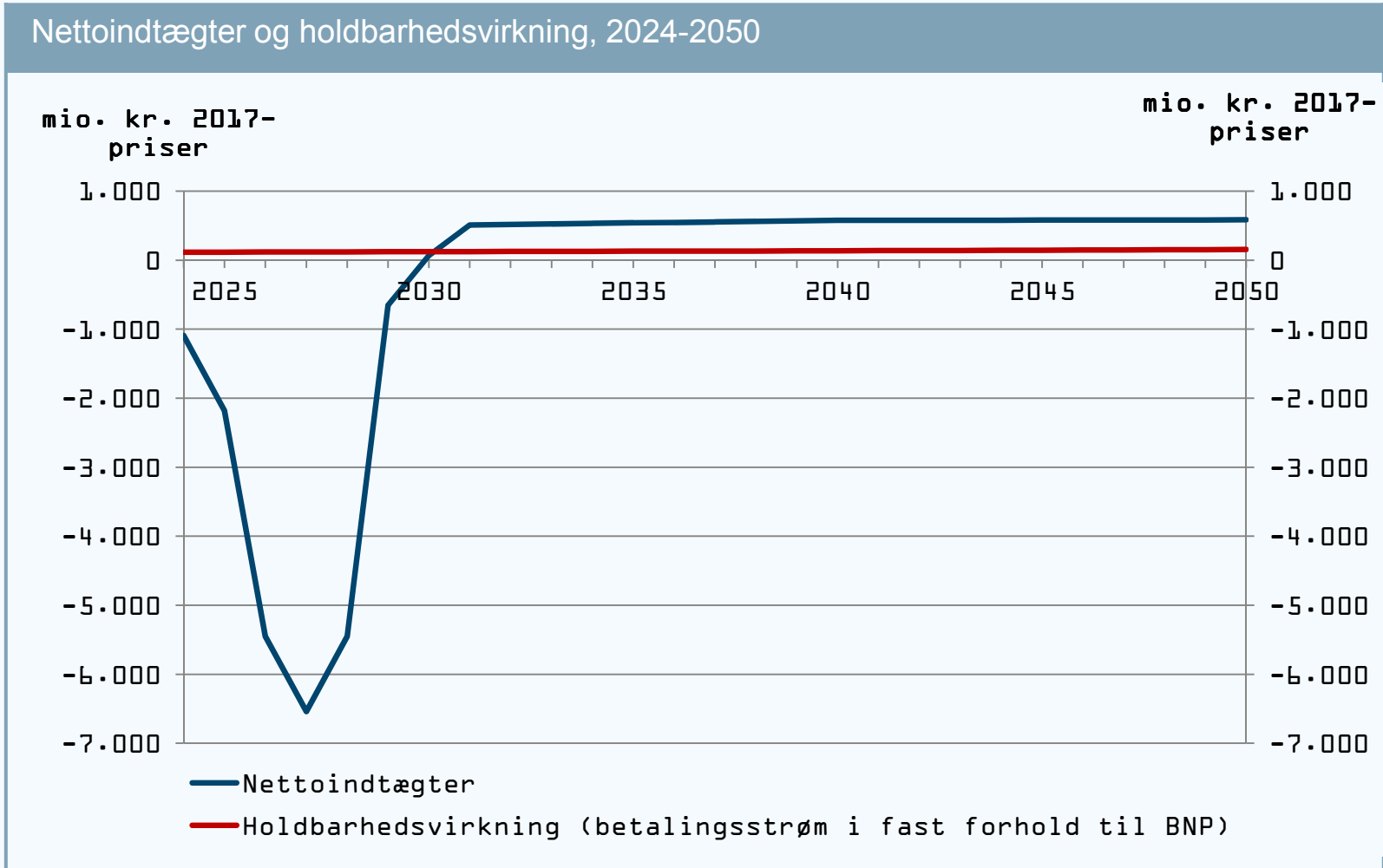
	Intern rente	Nettogegevinst per offentlig udgiftskrone	Nutidsværdi (mia. kr.)
Korridor A	9	6	25,4
Korridor B	8,5	4,7	29,4
Korridor B+	8,3	4,1	30,2
Korridor C	6,3	1,8	13,1

Kilde: Midtjysk motorvej Strategisk analyse - genberegninger med landstrafikmodellen, Vejdirektoratet 2016





# Nettoindtægter og holdbarhedsvirkning



Kilde: AE pba. TERESA-modellen og Finansministeriet

# BNP, arbejdsudbud og holdbarhed



## BNP, beskæftigelse og holdbarhedsvirkning (Korridor B+)

Anlægsudgift*, mia. kr.	21,8
Arbejdsudbud 2035, fuldtidspersoner	380
BNP 2035, mia. kr. 2017-priser	1,5
Holdbarhedsvirkning, mio. kr. 2017-niveau	100

Anm.: \*) Anlægsudgift inklusiv "korrektionsbidrag" på 50 procent  
 Kilde: AE pba. TERESA-modellen og Finansministeriet

Anm.: Inklusiv "korrektionstillæg" af anlægsudgifter på 50 procent.