



UDVIDELSE AF SØBY HAVN

Produktionsarbejdspladser i Det Blå Danmark

Ærø har 22 maritime virksomheder og er dermed en væsentlig del af Det Blå Danmark.

Øens centrum for de maritime virksomheder er Søby Havn, med blandt andet Søby Værft som øens største private virksomhed og samtidig landets fjerde største værft.

Havnen adskiller sig fra de fleste andre danske erhvervshavne ved dens mange produktionsarbejdspladser. 350 arbejdspladser på Ærø er relateret til Søby Havn.

De maritime virksomheder konkurrerer på et internationalt marked, hvor skibene bliver større og større. Hvis ikke havnen udvikles i samme takt mister virksomhederne uundgåeligt markedsandele.

En udvidelse af Søby havn vil betyde cirka 200 arbejdspladser for Ærø.

Udvidelsen koster 161 mio. kr. som det ikke er muligt for hverken havn eller Ærø Kommune at løfte. Herudover investerer privat virksomhed cirka 83 mio. kr. i ny tørdok som muliggøres af havneudvidelsen.

Indholdsfortegnelse

Søby Havn – en selvejende institution	2
Søby havns historie	2
Havnens aktiviteter	2
Situationen i dag	3
Udvidelsesplanerne.....	3
Moleanlæg.....	4
Dybtvandskaj.....	4
Havnebassinet	4
Laste- og lossekaj	4
Kajarealer til havnens virksomheder.....	4
Analyser og undersøgelser	5
Samlet anlægsbudget.....	5
Den socioøkonomiske effekt.....	6
Søby Havn i dag	6
Søby havn – 2020 uden en udvidelse.....	6
Søby havn – efter en udvidelse	6
Fuldskala scenariet.....	6
Halvskala scenariet.....	6
Udvikling for Ærø.....	7
Ærøs maritime virksomheder.....	7
Et internationalt marked	8
Innovative virksomheder	9
En central placering.....	9
Ærøs erhvervshavn.....	9

Naturgivne forhold omkring Søby Havn.....	9
Offentlig støtte	10
Status og tidshorisont	10

Søby havn og Ærø Kommune har besluttet at udvide Søby Havn. Dette papir beskriver de konkrete planer, behov og effekter af en udvidelse.

Søby Havn – en selvejende institution

Søby Havn er en selvejende institution med det ene formål at drive og udvikle Søby Havn.

Et eventuelt overskud skal investeres i havnen.

Havnen ledes af en bestyrelse med 7 medlemmer. Et medlem udpeges af Ærø Kommune mens 5 medlemmer vælges af havnens brugere. Det sidste medlem udpeges af bestyrelsen.

Ærø Kommune fører tilsyn med Søby Havn, jf. Erhvervsfondslovens § 1, stk. 5, og skal godkende køb, salg og pantsætning af havnens arealer og bygninger, ligesom kommunen skal godkende havnens regnskab og budget.

Læs mere i havnes [vedtægter](#).

Søby havns historie

I midten af 1800-tallet var havnen kun en primitiv pælebro, hvor færgerne mellem Als og Søby kunne lægge til. I 1865 byggede skipperne i fællesskab en stenmole med bolværk.

I 1903 fik Søby dampskibsforbindelse med Faaborg, men et decideret færgeleje blev først anlagt i 1933.

Søby Værft blev grundlagt i 1931 og har siden haft stor indflydelse på havnens udvikling.

De senere havneudvidelser i 1955, 1991 og 2006 var primært drevet af en efterspørgsel fra værftet og andre produktionsvirksomheder på havnen.

Ved seneste udbygning i 2006 blev havnen udvidet og uddybet, så den i dag kan tage skibe på 135 m. med dybdegang på 6,5 m. Dengang anlagde værftet den 3. tørdok med en kapacitet på 115 x 24 x 6 meter. Værftets øvrige to dokker kan tage skibe med længder op til henholdsvis 85 og 75 meter.

Havnens aktiviteter

Søby Havn rummer i dag en række forskellige erhvervsaktiviteter som har indflydelse på hele Ærø. Hvert år anløber cirka 150 erhvervsskibe havnen.

Havnen har 5 funktioner.

Produktionsvirksomheder – der er i dag 4 produktionsvirksomheder indenfor skibsbygning, -reparation og -servicering placeret på selve havneområdet. Største virksomhed er Søby Værft.

Gods over kaj – Der losses i dag byggematerialer, flis o.l. på havnen. Efterhånden som fragtskibene bliver større forventes den nuværende trafik i Marstal og Ærøskøbing af eksempelvis korn at flytte til Søby havn. Der losses cirka 12.000 ton/år.

Fiskeri – Der er 4 aktive fiskere i Søby. De har eget frysehus på havnen. Det er primært trawlbåde der fisker i de indre danske farvande. Der losses 400 ton fisk pr. år.

Lystbåde – Søby og Marstal er primære havne for tyske lystsejlere der ankommer til Ærø. Ærø er den kommune i Danmark med absolut flest lystbådovernatninger – omkring 8 % af alle overnatninger i DK. Søby havn har cirka 5.500 overnatninger pr. år.

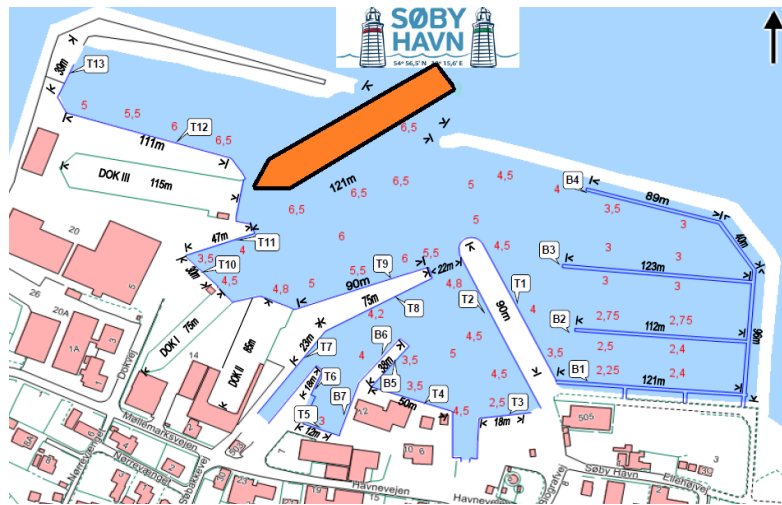
Færgehavn – Ærøfærgerne besejler ruten Søby – Fynshav. Der fragtes årligt 100.000 passagerer og 50.000 ton gods. Søby havn

bliver hjemhavn for den nye el-færge der skal besejle ruten fra 2017.

Situationen i dag

Det maritimt relaterede erhverv på Ærø efterspørger nu igen en bedre infrastruktur i Søby Havn.

Ellers vil konkurrencedygtige virksomheder tabe omsætning og gå glip af nye arbejdspladser, fordi havnen begrænser størrelsen på skibe, som kan anløbe havnen.

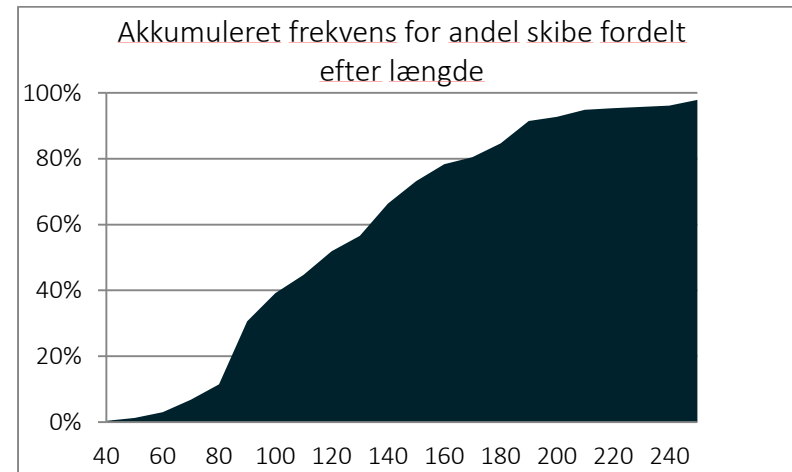


Figur 1 Skibene bliver større og større og virksomhederne efterspørger en større havn.

Virksomhederne opererer på et internationalt marked, hvor skibene bliver større og større. I dag udelukkes virksomhederne i at afgive tilbud på skibe på grund af havnens begrænsede kapacitet.

En markedsundersøgelse viser, at værftet i dag kan afgive tilbud på cirka 45 % af det relevante marked i Østersøen. Får værftet en ny dok på 150 m. kan de nå cirka 72 % af markedet for reparation

og servicering af skibe i Østersøen iht. Figur 2. Det giver mulighed for at byde ind et marked der er cirka 60 % større end i dag.



Figur 2: Akkumuleret andel af skibe i nærområdet (Indre danske farvande afgrænset af Skagerrak, Rendsburg i Kielerkanalen og farvandet omkring Bornholm). Stikprøve på 2 * 250 skibe.

En forøgelse af skibets længde fra 115 til 150 m. medfører en væsentligt forøgelse af den samlede størrelse, da skibet bliver væsentligt bredere. Skibets vægt øges fra nuværende ca. 8.500 til ca. 18.000 Dwt. Denne mere end fordobling af skibsstørrelsen bevirker naturligvis væsentligt mere arbejde pr. skib.

Udvidelsesplanerne

En udvidelse af Søby Havn er et traditionelt infrastrukturprojekt der skal gøre Ærø i stand til at modtage større skibe.

Alle anlægsomkostninger vedrører moler, kajanlæg og havnebassin.

I forbindelse med havneudvidelsen vil det være muligt for Søby Værft at leje yderligere kajarealer og etablere en ny og langt større dok. Denne del vedrører ikke havneudvidelsesplanerne.

Nedenfor beskrives de enkelte anlægsinvesteringer.



Figur 3 Skitse af Søby Havn efter udvidelsen.

1 Moleanlæg

De to ydermole udvides og flyttes cirka 200 meter ud. Molerne etableres på cirka 12-14 meter dybde, hvilket gør den relativt dyre i etablering.

Samlet pris: 83 mio. kr.

2 Dybtvandskaj

Som afskærmning mod lystbådehavnen etableres en ny kaj. Den kan samtidig benyttes til anløb af større skibe, bl.a. krydstogtskibe. Disse skibe kan i dag ikke anløbe Ærø, men ligger for anker udenfor øen.

Kajen etableres primært med træspuns. Dette billiggør projektet, og fungerer samtidig som bølgebryder i lystbådehavnen. Der etableres jernspuns langs den del af kajen, hvor der skal anløbe krydstogtskibe.

Samlet pris: 26,5 mio. kr.

3 Havnebassinet

Havnen vil få en dybde på 8,5 meter. Der vil være en vendediameter på 225 meter, der muliggør sikker manøvrering af større skibe i selv hårdere vejr. At skibene kan gå ind for egen kraft, uden brug af slæbebåd, er en vigtig konkurrenceparameter for havnens virksomheder.

Samlet pris: 7 mio. kr.

4 Laste- og lossekaj

Den nuværende laste- og lossekaj udvides. Det vil være eneste kaj, der på Ærø kan laste og losse fremtidige større skibe til eksempelvis korn fra øens landmænd og flis til øens fjernvarmeværk. Der losses i dag flis i Søby til fjernvarmeværket i Marstal.

Samlet pris: 6.5 mio. kr.

5 Kajarealer til havnens virksomheder

Et primært formål med havneudvidelsen er at skabe større havnearealer til havnens virksomheder. Det giver mulighed for at servicere flere og større skibe ved kaj, men primært giver det mulighed for at anlægge en ny og større tørdok. Denne investering på cirka 83 mio. kr. foretages udelukkende af Søby

Værft. Søby Havn laver altså kun spuns, opfyldning og etablering af kajarealerne, der efterfølgende udlejes til virksomhederne.

Samlet pris: 31 mio. kr.

Analyser og undersøgelser

Der er gennem de seneste år udført flere analyser og undersøgelser i forberedelsen af projektet. Medio 2016 vil den igangsatte VVM-undersøgelse være afsluttet.

Kommuneplantillæg og lokalplan forventes vedtaget i efteråret 2016.

Dette forberedende arbejde koster i alt 3 mio. kr. Dette er finansieret af Ærø Kommune.

Samlet anlægsbudget

Havneudvidelsen i Søby Havn har et samlet anlægsbudget på 164 mio. kr. inklusiv de forberedende undersøgelser.

Herudover finansierer Søby Værft den nye tørdok. Den beløber sig til cirka 83 mio. kr. Det vedrører ikke dette infrastrukturprojekt, men er i nedenstående tabel medregnet



Figur 4 Et af de skibe der i dag tages ind til servicering og reparation i Søby Havn,

som en form for medfinansiering. Det viser, at den private virksomhed følger op med direkte investeringer.

Anlæg	Ikke finansierede udgifter	Medfinansiering
Nye ydermoler	83 mio.	
Dybtvandskaj	26,5 mio.	
Havnebassin	7 mio.	
Kajanlæg og -arealer	31 mio.	
Ny lossekaj	6,5 mio.	
Sikring af lystbådehavnen	7 mio. kr.	
Ny dok		83 mio.
VVM, tegninger mv.		3 mio.
I alt	161 mio.	86 mio.

Budgettet baserer sig på beregninger foretaget af Rambøll.

Der er det seneste år foretaget en justering af projektet, der har nedbragt anlægsinvesteringen fra godt 220 mio. kr. Den største ændring er på dybden af havnebassinet fra oprindeligt 9,5 meter til 8,5 m. Det medfører væsentligt billigere spuns ved alle kajanlæg.

Dette vil udelukke de største fisketrawlere fra at anløbe havnen og dermed værftet, mens alle andre relevante skibe fortsat vil kunne anløbe. Dette er et acceptabelt kompromis, der nedbringer den samlede anlægsudgift, men fortsat fremtidssikrer havnen og dens virksomheder i mange år.

Den socioøkonomiske effekt

Som tidligere beskrevet blev Søby Havn udvidet i 2006. Efterfølgende undersøgelse viser, at udvidelsen blev en stor succes for Ærø og Fyn. Den har skabt 70 nye private arbejdspladser og bevaret 40 arbejdspladser. Det er 4 gange så mange nye arbejdspladser, som havnen vurderede i 2006.

Søby Havns betydning for Ærø og erhvervseffekten af den planlagte havneudvidelse er i 2013 analyseret af Gemba Seafood Consulting og Syddansk Universitet. Analysen¹ tager udgangspunkt i Danske Havnes model til værdisætning af havnes økonomiske effekt på og i lokalsamfund. Metoden er siden 2007 anvendt i mere end 20 havne.

Søby Havn i dag

Oplandsanalysen viser, at den samlede omsætning, eller produktionsværdi fra erhvervsaktiviteterne, på Søby Havn er 560 mio. kr. (tal fra 2012).

Erhvervsaktiviteterne på Søby Havn beskæftiger tæt ved 350 årsværk.

Siden undersøgelsen blev foretaget, er der etableret 2 nye produktionsvirksomheder – Nautic Wood samt Soeby Steel Conservation på havnen. Virksomhederne beskæftiger cirka 35 årsværk indenfor primært aptering samt maling skibe.

Søby havn – 2020 uden en udvidelse

Udvides Søby Havn ikke, vil det ikke alene begrænse virksomhedernes udviklingsmuligheder, men også have alvorlige negative konsekvenser, i et konkurrenceudsat marked.

Analysen peger på, at Ærø vil miste arbejdspladser, såfremt havnen ikke udvides. I den samfundsøkonomiske konsekvensberegning beregnes et tab på 80 arbejdspladser.

Denne beregning forudsætter dog, at virksomhederne kan holde samme produktionsomsætning som i dag, men med en forøget omsætning per ansat.

Analysen tager således ikke højde for, at virksomhederne vil per automatik miste markedsandele som følge af større skibe.

Søby havn – efter en udvidelse

Analysen opererer med to fremtidsscenarier.

- Fuldskalascenarie: effektvurderingerne baseres på fuld udnyttelse af det vurderede potentiale.
- Halvskalascenarie: den forventede udvikling for beskæftigelse og omsætning indtræder kun i det halve omfang. Samt en fastholdelse af de nuværende øvrige aktiviteter på havnen.

Fuldskala scenariet

Analysen beregner, at der med udvidelsen kan skabes 231 nye og bevares 79 arbejdspladser – i alt 310 årsværk.

Produktionsværdien øges med cirka 400 mio. kr.

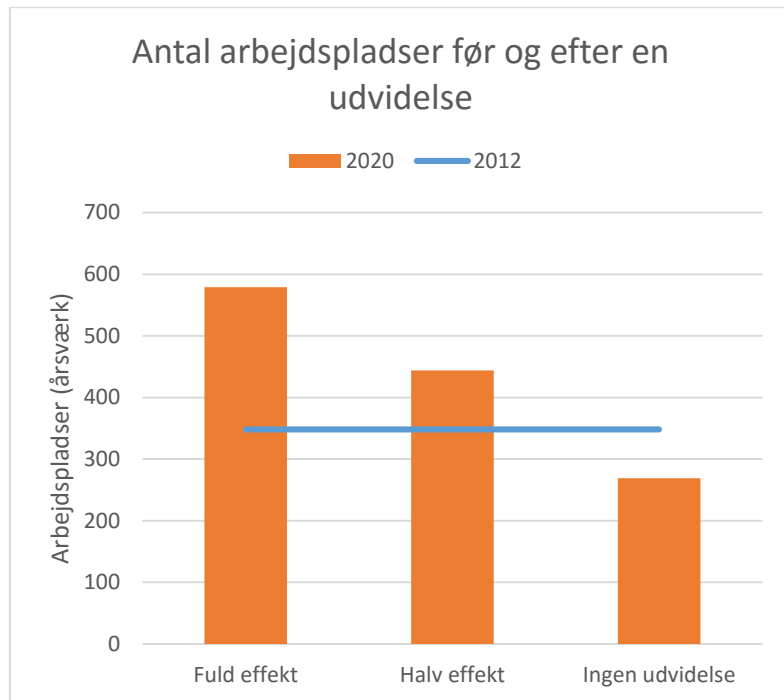
Tilsvarende stiger de offentlige indtægter. De kommunale skatter øges med 35 mio. kr. /år.

Halvskala scenariet

Analysen viser at der ved halvskala-scenariet skabes 100 nye arbejdspladser og bevares 79 – i alt 179 årsværk.

Produktionsværdien øges med 90 mio. kr./år men skatteindtægten stiger med 13 mio. kr./år.

Nedenstående figur 3 viser de to scenarier i forhold til antal nuværende arbejdspladser. (i 2012)



Figur 5: Antal arbejdspladser relateret til Søby Havn i 2012 og i 2020, hvis havnen ikke udvides, og ved en havneudvidelse, der slår igennem med halv eller fuld effekt. (Kilde: Gemba Seafood Consulting og Syddansk Universitet, 2013)

Udvikling for Ærø

Ærø og hele Det Sydfynske Øhav har en lang tradition for at have en betydelig andel af maritime virksomheder – også set i et nationalt perspektiv.

I begyndelsen af det 20. århundrede, hvor den danske handelsflåde for alvor blev grundlagt, var halvdelen af den danske handelsflåde indregistreret i Det Sydfynske Øhav, og værftsindustrien var et betydeligt erhverv for hele området.

I dag står de maritime virksomheder fortsat stærkt på Sydfyn og Ærø. Alene på Ærø eksisterer 22 virksomheder indenfor de maritime erhverv, hvoraf 17 er privatejede, mens 5 er indenfor brancher som skole, museum, kommunalt rederi eller socialøkonomisk virksomhed. De er oplistet i følgende afsnit.

Ærøs maritime virksomheder

Søby Værft AS

Danmarks 4. største skibsværft med nybygninger og reparationer. Er for øjeblikket i gang med bygningen af Danmarks største el-færge til ruten Søby-Fynshav.

Søby Skibselektro

Førende indenfor installering af elektronisk og teknisk udstyr ombord på skibe i ind- og udland. Lang referenceliste fra Søværnet.

Marstal Værft

Reparationsværft med kunder fra både ind- og udland.

Naval Architects – skibingeniører

Et af Danmarks mest velrenommerede firmaer indenfor beregninger og tegninger samt rådgivning i skibstekniske spørgsmål med kunder i hele verden.

Nautic Wood

Alt træarbejde ombord på skibe – fra reparationer til aptering af nye skibe. Udfører også opgaver off-shore.

Marstal Navigationsskole

Danmarks førende navigationsskole, når det drejer sig om brede uddannelser til Det Blå Danmark og internationale kurser og E-learning.

Mæglerfirmaet Boye Kromann

Et af Danmarks ældste mæglerfirmaer med internationale kunder.

Maritime Engineering A/S

Virksomhed med speciale i vedligeholdelse og reparation af skibsmotorer med et kundesegment af rederier fra hele verden.

Kreuter Maritime Consultancy

Konsulentfirma med speciale i off shore og kabellægning

Søby Steel Conservation

Speciale i maling og overfladebehandling af skibe.

Maraship Crewing

Virksomhed specialiseret i at matche mandskab/skib og skib/mandskab

Mæglerfirmaet H C Grube

Mæglerfirma med speciale i anløb af krydstogtskibe

Seaconsult

Virksomhed med flere områder indenfor Det Blå Danmark, herunder management af skibe

Maritim Elektronik Service

Virksomhed med speciale i marineelektronik

HM Elektro

Elektrikervirksomhed specialiseret i skibsinstallationer

Ebbes Bådebyggeri Eftf.

Et førende bådeværft specialiseret i nybygning og vedligeholdelse af træskibe i alle størrelser

Jon Møller

Sejlmager med god service og imødekommende for alle opgaver uanset størrelse

Søassurancen Danmark

Maritimt forsikringselskab med speciale i forsikring af lystbåde

Marstal Søfartsmuseum

Bredt anerkendt maritimt museum med både museum og den maritime aktivitetsplads Eriksens Plads.

Det Gamle Værft

Værft med bedding og speciale i reparation og vedligeholdelse af nittede jernskibe. En socialøkonomisk virksomhed.

Ærøfærgerne

Kommunalt rederi med drift af Ærøfærgerne.

Småøernes Færgesekretariat

Sekretariat for alle danske kommuner med færger til danske øer

Et internationalt marked

Som det fremgår af ovenstående liste over maritime virksomheder på Ærø opererer de fleste på et internationalt marked og trækker omsætning til Danmark.

Den største virksomhed, Søby Værft har mange internationale kunder. Værftets ordnede arbejdsforhold, kvalitetscertificeringer og korte/faste leveringstid på grund af 24-timers arbejde er væsentlige konkurrenceparametre for værftet.

Med en beliggenhed tæt på Kielerkanalen og indsejlingen til den indre del af Østersøen konkurrerer værftet primært med værfter fra Nordtyskland, Polen og de baltiske lande.

Med værftets nuværende tre dokke kan værftet servicere og reparere skibe i forskellige størrelser op til 115 m. Får værftet med en ny havn mulighed for at tage skibe op til 150 m. vil den kunne servicere flere kunders fulde flåde. En klar konkurrenceforbedring i forhold til i dag, hvor rederne typisk skal finde andre værfter til de største af rederiets skibe.

Innovative virksomheder

Ærø Kommune er i øjeblikket i spidsen for udviklingen af verdens kraftigste el-færge.

Bilfærgeren bliver på godt 4 MW og skal besejle ruten Søby-Fynshav. Den hidtil største færge er på 1 MW. Det er første gang der laves en el-færge med så stor rækkevidde. Det stiller helt nye krav til design, teknik og ladeanlæg.

Pr. 1. juni 2016 starter byggeriet af færgen på værftet i Søby.

Skibet er tegnet af ærøske skibsingeniører i Naval Architects. Andre lokale, nationale og udenlandske virksomheder er underleverandører til byggeriet.

Projektet giver Ærø viden og en førerposition i markedet for el-færger, og understreger at øen rummer en lang række innovative virksomheder.

En central placering

Udover en lang tradition for at drive maritim virksomhed fra Ærø udspringer de mange virksomheder også af øens geografiske placering.

Nærheden til internationale sejlrunder er essentiel i konkurrencen om reparation og servicering af skibe. Store skibe vælger værfter, der ligger tæt på deres sejlroute, så de hurtigst muligt kan komme tilbage i drift. Konkurrenceparameteren er således ikke kun opgavens pris, men i høj grad beliggenheden, leveringstid og kvalitet.

Søby Havn ligger tæt på sejlrunderne gennem Storebælt og Kielerkanalen, som er verdens mest trafikerede kunstigt anlagte kanal med over 30.000 skibe / år.



Figur 6 Søby Havn ligger strategisk godt for maritime virksomheder, der opererer på et internationalt marked. Tæt på Østersøens ruter gennem Storebælt og tæt på Kielerkanalen - verden mest trafikerede anlagte kanal

Ærøs erhvervshavn

Søby Havn er af en enig kommunalbestyrelse på Ærø udpeget som Ærøs erhvervshavn. Der er således fuld lokal opbakning til havneudvidelsen og en del af Ærø Kommunes nuværende planstrategi.

Naturgivne forhold omkring Søby Havn

Som eneste havn på Ærø ligger Søby Havn udenfor Natura2000-området "Det Sydfynske Øhav".

Farvandet udenfor havnen har en naturlig dybde på cirka 12-14 meter. Der skal således ikke etableres eller vedligeholdes en sejlrende ind til havnen.

Offentlig støtte

Søby Havns nuværende styreform, som en selvejende institution med Ærø Kommune som kontrolmyndighed, begrænser ikke havnens muligheder for at modtage støtte fra kommune eller stat.

Statsforvaltningen og Økonomi- og Indenrigsministeriet har i 2013 meddelt, at den selvejende havn kan sidestilles med en kommunal havn, hvad angår muligheden for offentlige tilskud. Det skyldes at havnen udfører opgaver, som en kommunal havn selv vil kunne varetage eksempelvis drift af havneanlæg, betjening af skibe og areallejere.

Ærø Kommune kan således yde økonomisk støtte til udvidelsen. Kommunen kan også stille en kommunal lånegaranti til rådighed for havnen. På grund af havnens status som selvejende institution vil det dog kræve, at kommunen deponerer et tilsvarende beløb eller beløbet fradrages i kommunens låneramme jvf. udtalelse fra Økonomi- og Indenrigsministeriet i brev af 8/10-2013.

Det vil også være muligt for staten at yde støtte til udvidelsen. Der er tale om en traditionel offentlig investering i bedre infrastruktur, som vil være i overensstemmelse med konkurrencereglerne og gængs praksis. I 2011 verserede en sag om statsstøtte i Thyborøn Havn.

ⁱ Oplandsanalyse – effekt og erhvervsøkonomisk betydning for lokalsamfundet af Søby Havn. Gemba Seafood Consulting og Syddansk Universitet, 2013

35 mio. kr. var bevilliget til en ny tørdok. Det endte med, at Thyborøn Havn i stedet brugte statstilskuddet til uddybningsopgaver. I Søby Havn investeres ikke i tørdok e.l. men kun i infrastruktur på havnen.

Status og tidshorisont

På nuværende tidspunkt er der via eksterne rådgivere udarbejdet:

- Skitsetegninger af projektet
- Budgetoverslag
- Oplandsanalyse og vurdering af den erhvervsøkonomiske betydning

Sommeren 2016 vil den igangsatte VVM-undersøgelse være afsluttet. Kommunalbestyrelsen behandler et kommuneplantillæg og lokalplan for udvidelsen i efteråret 2016.

Dette bevirker, at når finansieringen til udvidelsen er tilvejebragt, vil der straks kunne igangsættes en detailprojektering, hvorefter byggeriet kan starte relativt hurtigt derefter. Fra bevillingen gives, forventes at gå cirka 1,5 år. før udvidelsen er gennemført.