

Fokus. Forenkling. Forbedring.

- Et nyt erhvervsfremmesystem skal sikre vækst og beskæftigelse i hele Danmark

Opgave og udfordringer

"Gennem BioPro samarbejdet har vi fået hjælp til at skabe konkrete løsninger til vores produktion. Vi har fået en rigtig god kontakt til universiteter og forskere samtidig med, at det har hjulpet os med at omsætte forskningsresultater til konkrete løsninger. Det som gør BioPro til noget særligt er, at projektet tager udgangspunkt i vores udfordringer som virksomhed og er med hele vejen, til løsningerne er taget i brug. Vi har i dag stor gavn af det regionale netværk, som er skabt i BioPro."

Jørn Stryger, direktør i CP Kelco

CP Kelco er verdens største producent af pektin. CP Kelco er partner i BioPro, som er et projektsamarbejde mellem førende biotekvirksomheder og universiteter. Projektet er finansieret af Region Sjælland, EU og projektpartnerne.

OPGAVEN

Der er brug for at skabe vækst og beskæftigelse i hele Danmark

Dynamiske regionale vækstcentre er i stigende grad omdrejningspunktet for den globale konkurrence om vækst og arbejdspladser.

Vækstcentrene kæmper lige nu om at ligge først i kapløbet om nye løsninger inden for den digitale økonomi. De investerer massivt i deres erhvervs-mæssige styrkepositioner. Og de sætter kræfterne ind på at sikre virksomhedernes adgang til tilstrækkelig kvalificeret og specialiseret arbejdskraft.

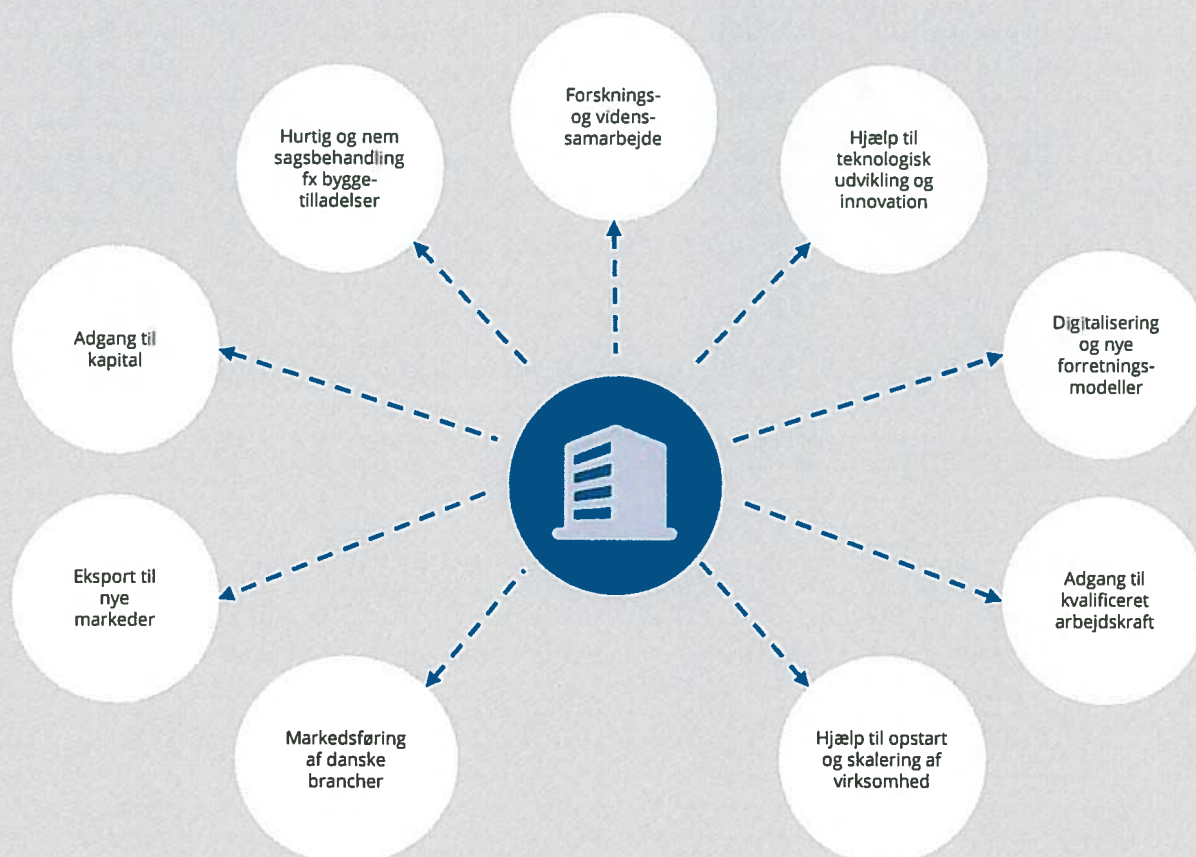
I Danmark skal vi udnytte, at der i alle dele af landet er ambitiøse virksomheder, talenter og ressourcer, som kan være med til at skabe fremtidens vækst og arbejdspladser.

Hvis virksomhederne skal have de bedste betingelser for at udnytte deres fulde potentiale i den nye økonomi, kræver det et gearskift i den danske vækstpolitik.

Der er brug for et kritisk eftersyn af erhvervsfremmesystemet, så det geares til at løse virksomhedernes udfordringer:

- #1 DISRUPTION, DIGITALISERING OG INDUSTRI 4.0
- #2 STYRKEPOSITIONER I ØGET GLOBAL KONKURRENCE
- #3 MANGEL PÅ KVALIFICERET ARBEJDSKRAFT

VIRKSOMHEDERNES EFTERSPØRGSEL TIL ERHVERVSFREMME SYSTEMET SKAL I CENTRUM



#1 UDFORDRING

Disruption, digitalisering og Industri 4.0

De danske virksomheder står overfor store udfordringer og muligheder som følge af den digitale udvikling.

En analyse fra Boston Consulting Group viser, at 87 pct. af de danske virksomheder forventer, at den digitale og teknologiske udvikling knyttet til Industri 4.0 vil ændre deres forretningsmodel.

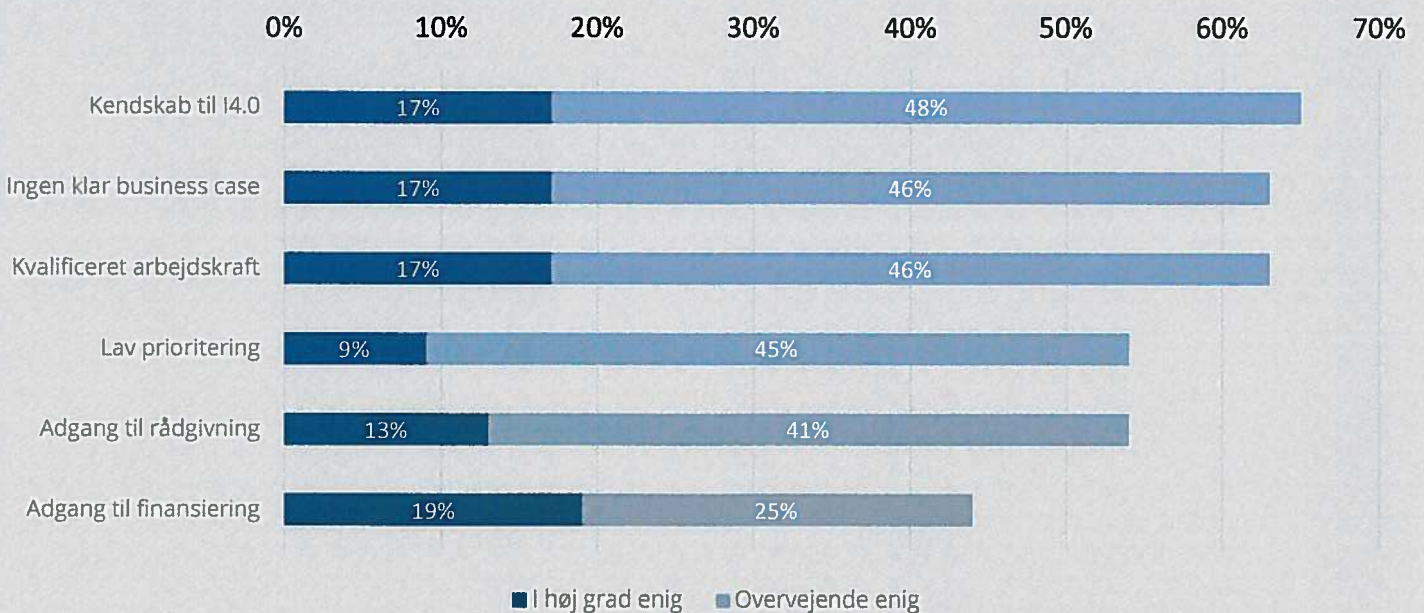
Men kun nogle få procent af virksomhederne har implementeret nye løsninger, og mindre end halvdelen har planlagt at implementere nye løsninger fremadrettet. Det er langt fra fx de tyske produktionsvirksomheder, hvor fire ud af fem er i gang med eller har planlagt implementeringen af nye digitale og teknologiske løsninger.

Danske virksomheder ser mulighederne for at anvende de nye løsninger til øget produktivitet, kvalitet og omsætning. Men der er nogle barrierer, der skal overvindes, fx kendskabet til konkrete digitale teknologier og nye forretningsmodeller.

”Den fjerde industrielle revolution griber bredt om sig, og det går stærkt. SMV’erne er særligt udfordrede, idet de i mindre grad er digitaliserede, og væksten i anvendelsen af digitale løsninger går langsommere... På en række af de nye vækstområder følger danske virksomheder som helhed ikke så godt med de bedste, eksempelvis i forhold til Internet of Things og Big Data, hvor det også går hurtigere i de nordeuropæiske lande, vi normalt sammenligner os med.”

Erhvervsstyrelsen (2016). Regeringens redegørelse om Danmarks digitale vækst 2016

HVAD AFHOLDER JERES VIRKSOMHED FRA AT IMPLEMENTERE EN ELLER FLERE "INDUSTRI 4.0" LØSNINGER?



Note. Data dækker fremstillingsvirksomheder.
Kilde: Boston Consulting Group og Innovationsfonden (2017). Winning the Industry 4.0 Race – How Ready are Danish Manufacturers?

#2 UDFORDRING

Styrkepositioner er i øget global konkurrence

Danmark har en stærk erhvervmæssig tradition for at udvikle højt specialiserede produkter og service i absolut international topklasse.

Tænk blot på pumper, bioteknologi, termostater, vindmøller, køleteknologi, transport, medicinalvarer, IKT-erhvervet, gartneriprodukter, fødevarer, møbler, beklædning og legetøj.

Erhvervmæssige styrkepositioner findes i alle dele af Danmark og er regionalt funderede omkring klynger af virksomheder, vidensinstitutioner og offentlige myndigheder, som samarbejder om at videreudvikle og forstærke styrkepositionen.

Samarbejdet giver virksomhederne adgang til ny viden, kompetent arbejdskraft og netværk, hvor virksomhederne på en gang konkurrerer og samarbejder om at udnytte nye forretningsmuligheder.

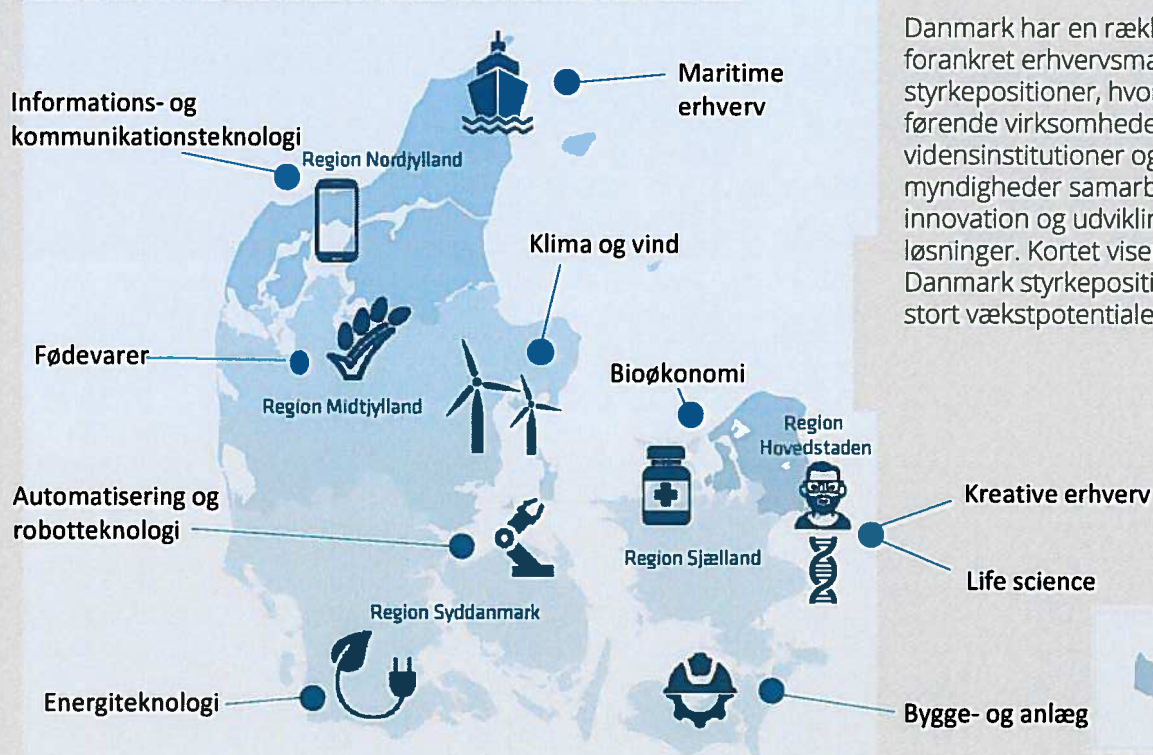
I den skærpede konkurrence med udenlandske vækstcentre skal de danske styrkepositioner understøttes via kritisk masse, unikke kompetencer og uddannelser,

investeringer og forskningssamarbejde, test- og innovationsmiljøer samt målrettede offentligt-private partnerskaber.

”Klyngesamarbejdet er meget vigtigt for Danfoss’ virke og noget, vi opfordrer flere virksomheder til at deltage i. Vi mister intet ved at dele viden med andre. Vi beriges bare yderligere. Når vi ser og løser problemstillinger fra flere vinkler, så laver vi simpelthen bedre løsninger. I regionen er der enorme potentialer inden for nogle helt specielle sektorer. Gennem et tværgående samarbejde og den rette indsats er jeg overbevist om, at vi kan forløse mange af de store potentialer, der er i regionen.”

Kim Christensen, Danfoss direktør for Global Services

EKSEMPLER PÅ REGIONALE STYRKEPOSITIONER I DANMARK



Danmark har en række regionalt forankret erhvervmæssige styrkepositioner, hvor internationalt førende virksomheder, vidensinstitutioner og offentlige myndigheder samarbejder om innovation og udvikling af nye løsninger. Kortet viser nogle af Danmark styrkepositioner med stort vækstpotentiale.

#3 UDFORDRING

Mangel på kvalificeret arbejdskraft

Der er store regionale forskelle i manglen på kvalificeret arbejdskraft, der afspejler virksomhedernes specialisering rundt om i landet.

Allerede i dag er der mangel på kvalificeret arbejdskraft, som kun vil vokse i de kommende år. Manglen på specialiseret arbejdskraft er en alvorlig barriere for vækst og udvikling.

Et tæt regionalt samarbejde mellem erhvervsliv, uddannelsesinstitutioner og det offentlige er afgørende for at sikre virksomhederne kvalificeret arbejdskraft også i fremtiden.

”Region Sjælland er en stærk medspiller for Novo Nordisk i Kalundborg. I en lang periode havde vi godt 100 ubesatte akademikerstillinger. Vi fik lukket hullet og er i dag på normal medarbejderomsætning [...] bl.a. takket være samarbejde med regionale uddannelsespartnere og Region Sjælland. Regionen har også været med til at åbne døren for, at vi har fået en ny ingeniøruddannelse til Kalundborg, så vi kan uddanne kommende medarbejdere i lokalområdet. Det er med til at sikre kvalificeret arbejdskraft på den lange bane.”

Produktionsdirektør Michael Hallgren,
Novo Nordisk Kalundborg

MANGEL PÅ SPECIALISERET ARBEJDSKRAFT I DANMARK

Informations- og kommunikationsteknologi

Aktuelt: mangler bl.a. IT-projektledere samt programmører og systemudviklere
/ 2025: mangler cirka 500 personer med en teknisk KVU (f.eks. IT-teknologer og datamatikere)

Fødevarer

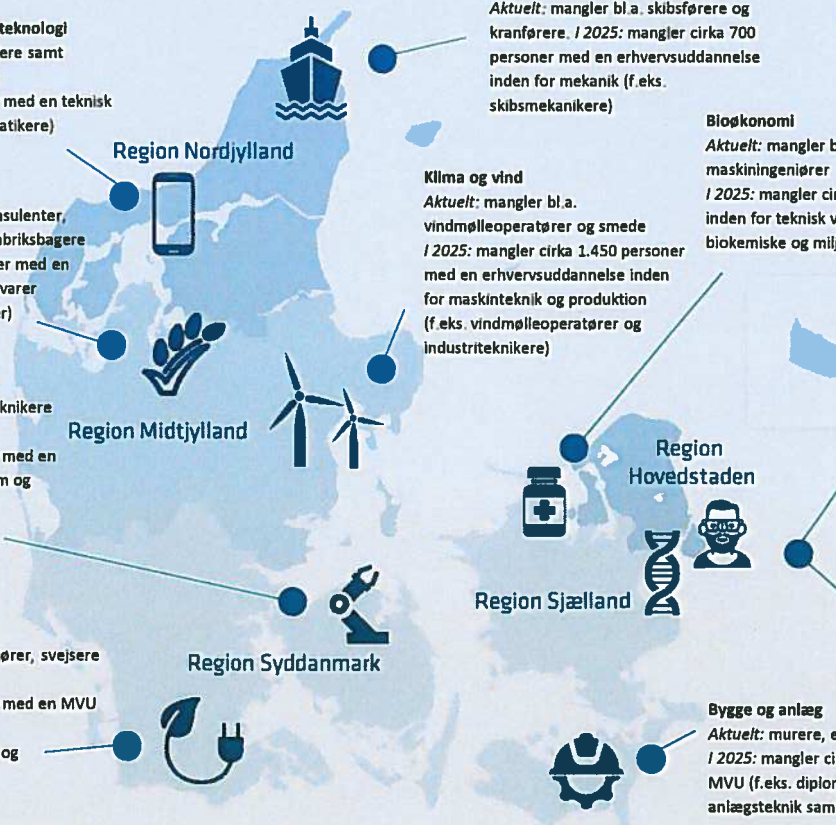
Aktuelt: mangler bl.a. landbrugskonsulenter, landbrugsmaskinemekanikere og fabriksbagere
/ 2025: mangler cirka 2.000 personer med en erhvervsuddannelse inden for fødevarer (f.eks. industrislagtere og mejerister)

Automatisering og robotteknologi

Aktuelt: mangler bl.a. automatik-teknikere og elektroingeniører
/ 2025: mangler cirka 580 personer med en erhvervsuddannelse inden for strøm og elektronik (f.eks. automatik- og procesuddannede samt elektronikoperatører)

Energiteknologi

Aktuelt: mangler bl.a. elektroingeniører, svejsere og mekanikere
/ 2025: mangler cirka 310 personer med en MVU inden for teknisk videnskab (f.eks. diplomingeniører i energiteknologi og produktudvikling)



Maritime erhverv

Aktuelt: mangler bl.a. skibsførere og kranførere. **/ 2025:** mangler cirka 700 personer med en erhvervsuddannelse inden for mekanik (f.eks. skibsmekanikere)

Klima og vind

Aktuelt: mangler bl.a. vindmølleoperatører og smede
/ 2025: mangler cirka 1.450 personer med en erhvervsuddannelse inden for maskinteknik og produktion (f.eks. vindmølleoperatører og industriteknikere)

Biøkonomi

Aktuelt: mangler bl.a. plastmagere og maskiningeniører
/ 2025: mangler cirka 220 personer med en LVU inden for teknisk videnskab (f.eks. bioteknologiske, biokemiske og miljøteknologiske ingeniører)

Kreative erhverv

Aktuelt: mangler bl.a. projektchefer og rådgivende konsulenter
/ 2025: mangler cirka 1.100 personer med en erhvervsuddannelse inden for grafisk teknik og medieproduktion (f.eks. mediegrafikere samt film- og tv-produktionsuddannede)

Life science

Aktuelt: mangler bl.a. farmaceuter og medicinal-specialarbejdere
/ 2025: mangler cirka 160 personer med en ph.d. inden for teknisk videnskab (f.eks. i biokemi eller medicin)

Bygge og anlæg

Aktuelt: murere, elektrikere og bygningskonstruktører
/ 2025: mangler cirka 135 personer med en teknisk MVU (f.eks. diplomingeniører i byggeri og anlægsteknik samt bygningskonstruktører)

Kilde: Styrelsen for Arbejdsmarked og Rekruttering (2017); Arbejdskraftbalancen samt Center for Regional- og Turismeforskning (2017); Fremskrivninger baseret på SAM-K/LINE-modellen.

Ny og forenklet erhvervsfremme der skaber værdi for virksomhederne

DET EKSISTERENDE ERHVERVSFREMME SYSTEM

Fakta om udfordringer og styrker

Fakta om det eksisterende erhvervsfremmesystem dokumenterer både en række udfordringer og styrker. En ny model for et fremtidssikret erhvervsfremmesystem skal løse udfordringerne, men bygge videre på styrkerne.

FIRE UDFORDRINGER



SVÆRT AT OVERSKUE FOR VIRKSOMHEDERNE

De mange tilbud og operatører i erhvervsfremmesystemet gør det svært for virksomhederne at overskue, hvad der er relevant for dem. Virksomhederne oplever desuden ifølge DI en række ukoordinerede henvendelser fra operatører, som tilbyder deltagelse i projekter, seminarer, konferencer, workshops mv.



USKARPT FOKUS PÅ VIRKSOMHEDERNES BEHOV OG DE RIGTIGE MÅLGRUPPER

Ydelserne er ofte udbudsrevne, frem for efterspørgselstyrede. Blandt deltagerne ses mange små, ældre virksomheder, som ikke tidligere har vist vækstpotentiale. Knap halvdelen af tilbuddene anvendes af indenlandsk konkurrerende erhverv. Heri ligger der en risiko for, at indsatsen ikke i tilstrækkelig grad rettes mod unge vækstvirksomheder og virksomheder med vækstpotentiale.



OVERLAP MELLEML VISSE YDELSER – SVAGE STYRINGSMEKANISMER

Erhvervsfremmeeftersynet fandt bl.a. eksempler på mulige overlap i forhold til kapitalformidling, eksportfremme og innovation. Det er desuden en udfordring i forhold til behovet for øget kritisk masse og specialisering i ydelserne.



VANSKELIGT AT VURDERE EFFEKTER

Der er stor forskel på de metoder, som ministerier, regioner og kommuner anvender til at vurdere effekter. Erhvervsfremmeeftersynet fremhævede, at impactmål i højere grad anvendes af regionerne end staten og kommunerne. Det sidste er en særligt stor udfordring, da de kommunale udgifter er steget med 52 procent siden 2007.

Kilde: "Struensee og Co. (2016): Eftersyn af Erhvervsfremmeindsatsen.

FIRE STYRKER



REGIONALE INDSATSER SKABER ARBEJDSPLADSER

Danmarks Statistik, Erhvervsstyrelsen og regioner måler, hvordan de regionale indsatser påvirker virksomhedernes omsætning og jobskabelse. Tallene viser, at der er skabt godt 13.700 flere job i deltagervirksomhederne sammenlignet med en kontrolgruppe på 3½ år.



KOMPETENCELØFT TIL FREMTIDENS JOBS

Kompetencebehovene på arbejdsmarkedet ændret sig med tiltagende hastighed pga. øget international konkurrence, nye teknologier, disruption osv., og medarbejderne har derfor brug for nye kompetencer, hvad enten det fx handler om efteruddannelse eller om at løfte ufaglært til faglærte. De regionale vækstfora har allerede sikret et kompetenceløft til knap 39.000 personer.



REGIONALE INVESTERINGER I INNOVATION OG NY TEKNOLOGI

Digitalisering og automatisering stiller stor krav til virksomhedernes omstilling og investeringer i ny teknologi. Over 9.000 virksomheder er blevet mere innovative, og knapt 7.000 virksomheder har øget deres anvendelse af ny teknologi som følge af regionale indsatser.



VÆKST OG ARBEJDSPLADSER KAN SKABES I HELE DANMARK

Der er et potentiale for vækst og nye arbejdspladser i alle dele af landet, og derfor skal virksomheder i alle dele af landet tilbydes højt specialiserede erhvervsfremmetilbud. 28 procent af de deltagende virksomheder i regionale tilbud ligger i et landdistrikt eller yderområde.

Kilde: EU Kommissionen (2017): Evaluering af Socialfondsindsatsen 2007-2013, samt Danmarks Statistik, Erhvervsstyrelsen og Danske Regioner (2016): Tværgående effektmåling 2011-2015.

FREMTIDSSIKRET ERHVERVSFREMME

Fem forslag til erhvervsfremme

Et fremtidssikret erhvervsfremmesystem bygger på fem elementer. Tilsammen vil elementerne skabe et nyt system; der er mere enkelt og overskueligt for virksomhederne; som har et entydigt politisk ansvar; og som har skarpt fokus på effekt på tværs af hele systemet. Det er kernen i en forenklet og fokuseret erhvervsfremmeindsats.


AMBITIØSE NATIONALE MÅL OG KLAR ARBEJDSDELING

Der fastsættes fremover en række ambitiøse nationale vækstmål, som både den statslige, regionale og lokale erhvervsfremmeindsats skal understøtte. En klar arbejdsdeling bør fremgå af erhvervsfremmeloven.


REGIONALE VÆKSTBESTYRELSER MED STØRRE HANDLEKRAFT

Fem nye regionale vækstbestyrelser erstatter vækstfora, så der sikres større handlekraft via færre bestyrelsesmedlemmer og et stærkere mandat. Vækstbestyrelserne udarbejder en ambitiøs regional vækststrategi på erhvervsområdet ud fra de nationale vækstmål, men tilpasset det regionale erhvervsliv – og konkrete investeringsplaner for at realisere strategien.


ÉN INDGANG FOR VIRKSOMHEDERNE TIL ERHVERVSFREMME

De regionale væksthuse fungerer som fælles indgang til erhvervsfremmesystemet for virksomheder, der har brug for et samlet overblik over relevante tilbud på tværs af kommunerne, regionerne og staten.


ØGET KVALITET OG FÆRRE OPERATØRER

De regionale vækstbestyrelser forenkler og reducerer antallet af operatører og hæver samtidig kvaliteten, herunder sikrer kritisk masse i indsatserne. Kommunerne bør samarbejde om at forenkle og standardisere vilkår og services over for virksomhederne.


EFFEKT MÅLING PÅ TVÆRS AF PROGRAMMER OG NIVEAUER

Der måles fremadrettet ensartet på tværs af både myndigheder og operatører med fokus på deltagervirksomhedernes omsætning, jobskabelse, produktivitet og værditilvækst – uanset hvem der finansierer og udbyder ydelserne.

NY MODEL

Klar governance og én indgang

Regeringen

Vedtager nationale vækstmål og regulerer vækstvilkår, rammeloavgivning mv.

Nationalt vækstråd

Styrende organ i erhvervsfremmesystemet, som rådgiver regeringen om nationale vækstmål, indgår vækstaftaler med de regionale vækstbestyrelser og fastsætter retningslinjer for effektmåling af de nationale mål og kvaliteten af de virksomhedsrettede ydelser.

Fem regionale vækstbestyrelser

Udarbejder regional vækststrategi ud fra nationale vækstmål, tilpasset de regionale erhvervsvilkår, og har ansvaret for den specialiserede erhvervsservice og udbygger regionale styrkepositioner. Udarbejder investeringsplaner med fokus på effekter, og reducerer antallet af operatører og hæver ydelsens kvalitet. Indgår samarbejdsaftaler med kommuner.

Regionerne

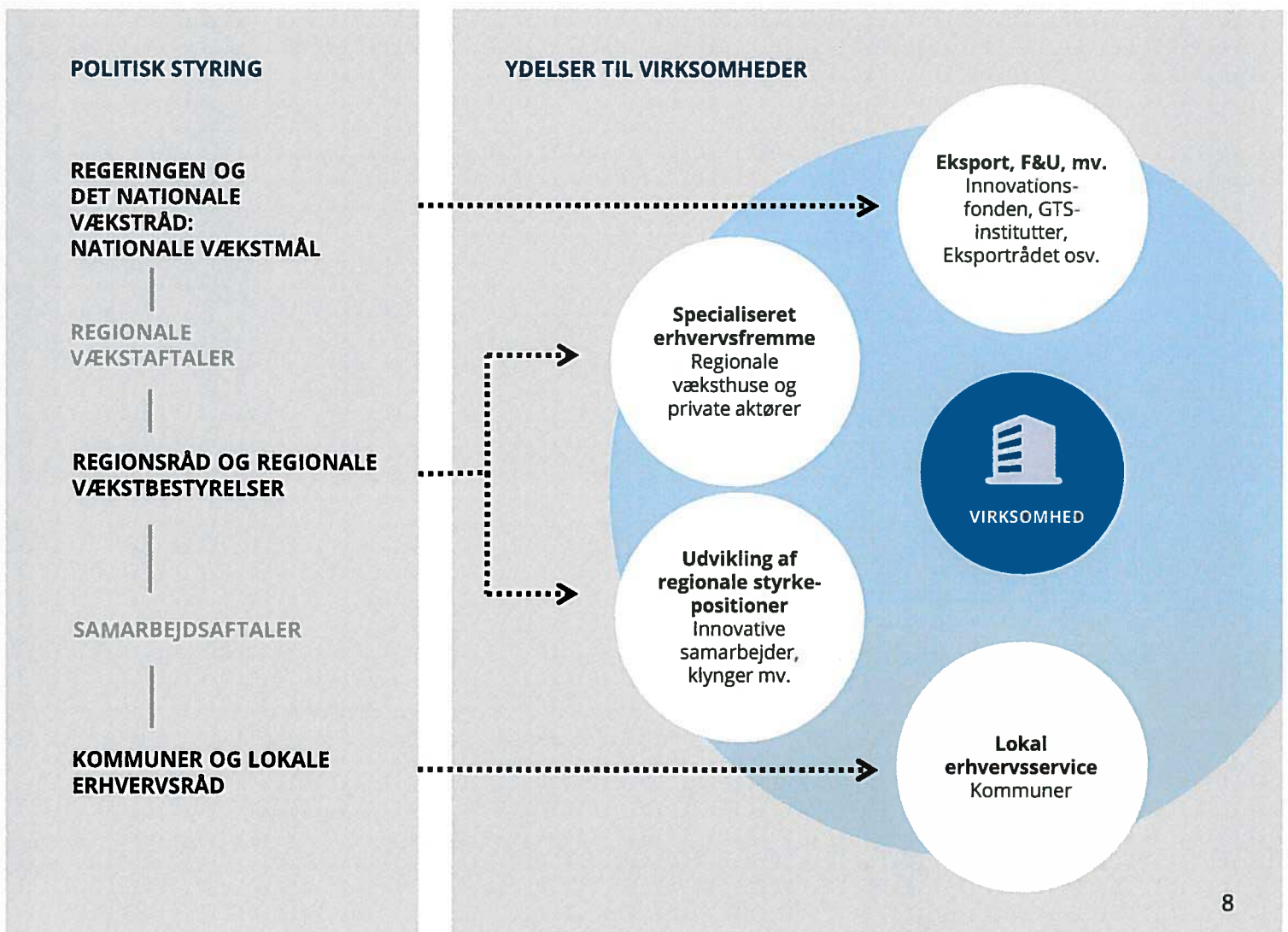
Vedtager og implementerer en regional vækst- og udviklingsstrategi i samarbejde med kommunerne og med bidrag fra vækstbestyrelsen samt varetager myndighedsansvaret og medfinansierer erhvervsfremmeindsatser.

Væksthusene

Fungerer som et tilbud om en fælles indgang til erhvervsfremmesystemet for virksomheder, der efterspørger et samlet overblik over relevante erhvervsfremmeydelser. Har erhvervsflertal i bestyrelsen.

Kommunerne






Lokal erhvervsservice og myndighedsopgaver i relation til virksomhederne, herunder hurtig og effektiv sagsbehandling. Samarbejder i tværkommunale enheder, der forenkler og standardiserer vilkår og services over for virksomheder. Kan iværksætte erhvervsfremmeindsatser, der understøtter den regionale vækststrategi. Kommunegrupper indgår samarbejdsaftaler med vækstbestyrelsen, så overlap undgås.



NATIONALE MÅL

Forslag til nationale mål

En forenklet og fokuseret erhvervsfremmeindsats forudsætter klare og præcise mål at navigere efter. Derfor bør der fastsættes en række ambitiøse nationale vækstmål, som gælder for hele erhvervsfremmesystemet. Der er her givet forslag til mulige nationale mål.

	EKSEMPLER PÅ NATIONALE VÆKSTMÅL	EKSEMPLER PÅ EFFEKTEN FREM MOD 2025
 VIRKSOMHEDERNE SKAL HAVE ADGANG TIL DE RETTE KOMPETENCER	<ul style="list-style-type: none"> • Flere faglærte • Flere naturvidenskabelige og tekniske akademikere • Flere digitale kompetencer • Mere virksomhedsnær voksen- og efteruddannelse 	<ul style="list-style-type: none"> • X % vælger EUD direkte fra grundskolen • X ingeniører og naturvidenskabelige kandidater • X % IT-specialister blandt de beskæftigede
 STÆRKERE VIRKSOMHEDS- INNOVATION	<ul style="list-style-type: none"> • Digital og teknologisk omstilling • Bedre adgang til samspil med vidensinstitutioner • Bedre adgang til specialiseret viden uanset placering 	<ul style="list-style-type: none"> • Andelen af SMV'er der anvender avanceret digitalisering hæves fra X % til mindst X % i 2025 • Andelen af virksomheder der samarbejder med vidensinstitutioner øges med X %
 FLERE VIRKSOMHEDER SKAL VOKSE (SKALERE)	<ul style="list-style-type: none"> • Øget skaleringsrate • Større eksportandel • Udbygning af regionale træningscentre • Bedre finansieringsmuligheder 	<ul style="list-style-type: none"> • X % af danske iværksættervirksomheder udvikler sig til vækstvirksomheder i 2025 • I 2025 skal Danmark være blandt de X bedste OECD-lande målt på andelen af vækstvirksomheder
 REGIONALE STYRKEPOSITIONER MED INTERNATIONALT PERSPEKTIV	<ul style="list-style-type: none"> • En klynge pr. styrkeposition • Indsatser samles i større programmer 	<ul style="list-style-type: none"> • I 2020 skal antallet af klynger være reduceret til X • Alle klynger skal være EU-guldcertificerede i 2020
 VÆKST OG UDVIKLING I HELE LANDET	<ul style="list-style-type: none"> • Styrker og potentialer i alle dele af landet skal udnyttes gennem brobygning til vækstcentre • Virksomheder skal uanset placering være koblet på et stærkt regionalt økosystem • Effektiv mobilitet og infrastruktur 	<ul style="list-style-type: none"> • Den gnst. årlige vækst i erhvervsindkomst pr. borger skal i 20XX være lige så høj i de 33 landdistriktskommuner som i de 65 øvrige kommuner • Mindst XX Mbit down- og upload i XX l hele Danmark