

Løgismose Skov, 5. februar 2017

### **Lovforslag nr. L 122 – Lov om ændring af lov om naturbeskyttelse**

Jeg tillader mig at rette henvendelse, da ovenstående lovforslag var imødeset med positiv spænding. Forslaget imødekommer desværre ikke de udfordringer vi møder, når vi forsøger at udvikle virksomheden. 70% af Løgismosestrand Camping er beliggende indenfor strandbeskyttelseslinjen og fremtidige udvidelser kan kun foregå indenfor strandbeskyttelseslinjen. Dette kræver en tidskrævende dispensation i medfør af naturbeskyttelsesloven § 65, stk. 1, jf. § 15. En dispensation der beror på et skøn, foretaget på baggrund af bemærkningerne til kystlovforslaget, og en dispensation der ofte vil blive påklaget.

Som afslutning på denne henvendelse fremkommer vi med to forslag til løsning. Se venligst side 3.

#### Historisk tilbageblik

Min ældste søn og jeg overtog pr. 1. januar 2013 Løgismosestrand Camping.

I efteråret 2012 var vi i dialog med Naturstyrelsen. Ved det første møde, blev vi sendt hjem med besked om, at Naturstyrelsen kun ønskede at behandle ansøgning om udvidelse en gang, hvorfor vi skulle fremkomme med en, arealmæssigt, større plan.

Vi fremkom med et udvidet areal og den samlede plan fik dispensation af Naturstyrelsen i foråret 2013. Dispensationen blev efterfølgende påklaget og i Natur – og Miljøklagenævnet endte det med stemmelighed 4 – 4, hvorfor dispensation blev ændret til et afslag da formandens stemme, der var imod, var afgørende. Efter dette afslag blev campingpladsens første lokalplan (grøn skraveret), omhandlende den eksisterende campingplads og et mindre areal udenfor strandbeskyttelseslinjen, iværksat og endelig godkendt i maj 2015, for derefter at blive påklaget til Natur – og Miljøklagenævnet, der i august 2016 afviste klagerne.

#### Og nu – 4 år senere

I sommeren 2015 ansøger vi Naturstyrelsen om dispensation til areal A. Den 7. oktober 2016 meddeler Kystdirektoratet dispensation, hvorefter den bliver påklaget til Natur – og Miljøklagenævnet, hvor sagen nu ligger.

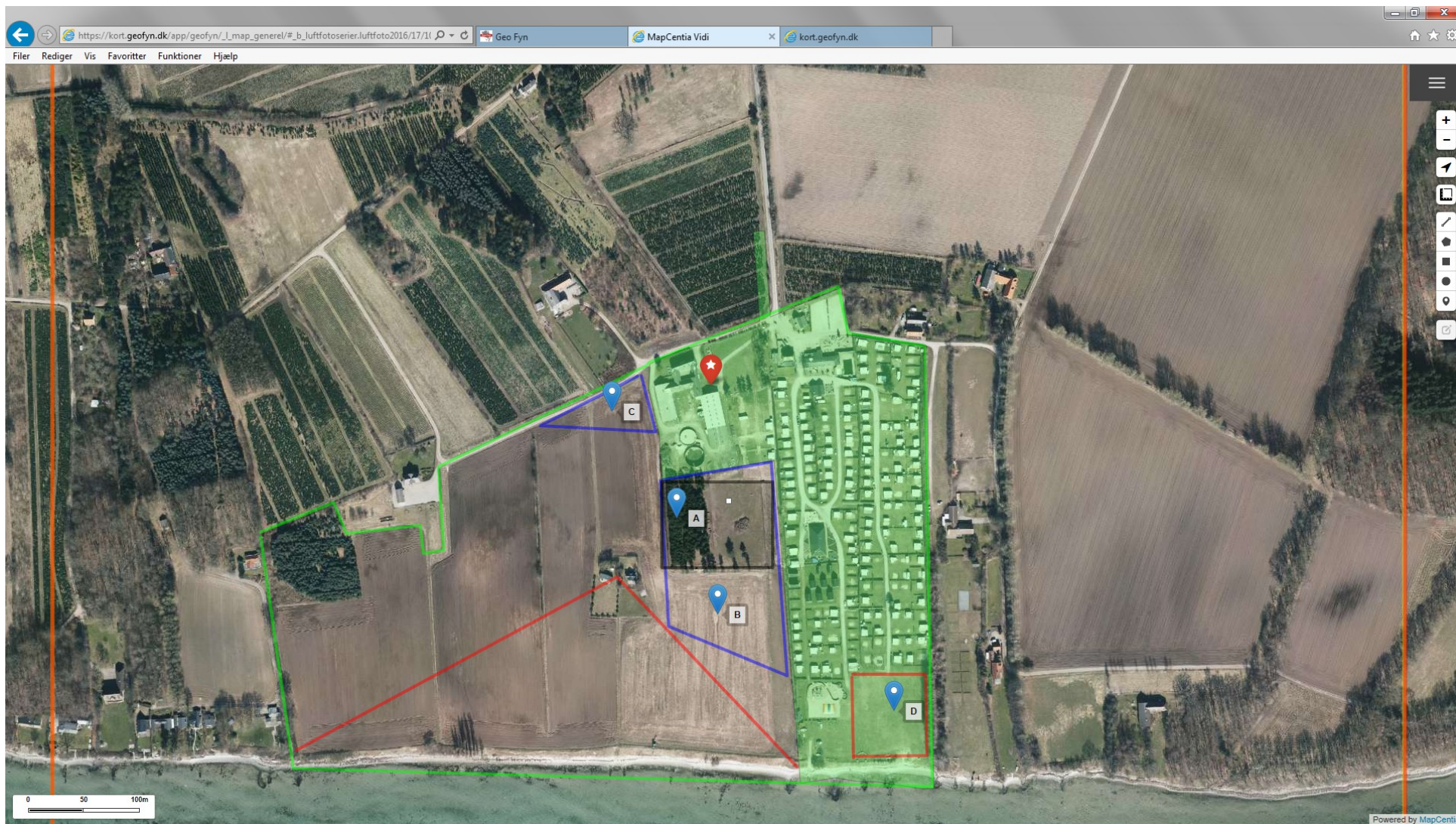
Når klagen forhåbentligt er afvist om et års tid, er det vor hensigt at søge dispensation til areal B.

For øjeblikket udgør campingpladsen 244 enheder og med areal A og B vil det samlede areal andrage 309 enheder, en gang langt ude i fremtiden.

#### Virksomheden er presset

Omsætningen i 2016 var den højeste i virksomhedens historie. Men vi investerer i udvikling, da vi ønsker en virksomhed, der er i stand til at bidrage til samfundet med arbejdspladser, tage socialt ansvar og tilfredsstille gæsters stigende behov for gode faciliteter og oplevelser. Dette kræver en campingplads på

minimum 300 enheder for at genere tilstrækkelig høj omsætning. Og som belægningen er nu, har vi svært ved at genere mere omsætning, da vi har en høj belægningsprocent på baggrund af de pladser, vi nu har til rådighed.



## To forslag til løsninger

### **Forslag 1**

I bilaget ”lovforslaget sammenholdt med gældende lov” punkt 5, indføres der en §15a. Forbuddet i § 15, stk. 1, gælder ikke for

Denne foreslås udvidet med følgende punkt:

- 11) godkendte campingpladser, der kun kan udvikle sig, indenfor strandbeskyttelseslinjen. Disse campingpladser kan udvide med flere enhedspladser på arealet, beliggende i intervallet 100 – 300 meter, efter godkendelse af byrådet.

### **Forslag 2**

Alternativt kan eksisterende campingpladser sidestilles med sommerhusområder, hvor strandbeskyttelseslinjen kun går op til 100 meter.

Vi håber, at ovenstående vil indgå i det fortsatte arbejde, med ændring af loven, og står gerne til rådighed med yderligere informationer.

På forhånd tak og mange venlige hilsener

Løgismosestrand Camping

Peter Lützen

Medejer

[www.logismosestrand.dk](http://www.logismosestrand.dk)

[info@logismosestrand.dk](mailto:info@logismosestrand.dk)