

Ministeren

Udlændinge-, Integrations- og Boligudvalget
Folketinget
Christiansborg
1240 København K



Udlændinge-, Integrations- og Boligministeriet

Dato: 18. januar 2016

Udlændinge-, Integrations- og Boligministeriet

Slotsholmsgade 10
Post 1216 København K
Tel. 7226 8400
Mail uibm@uibm.dk
Web www.uibm.dk

CVR-nr. 36977191

Sagsnr. 2015 - 1986

Medlem af Folketinget Karen J. Klint (S) har den 17. december 2015 stillet følgende spørgsmål nr. 5 til L 87 til udlændinge-, integrations- og boligministeren, som hermed besvares.

Spørgsmål nr. 5 til L 87:

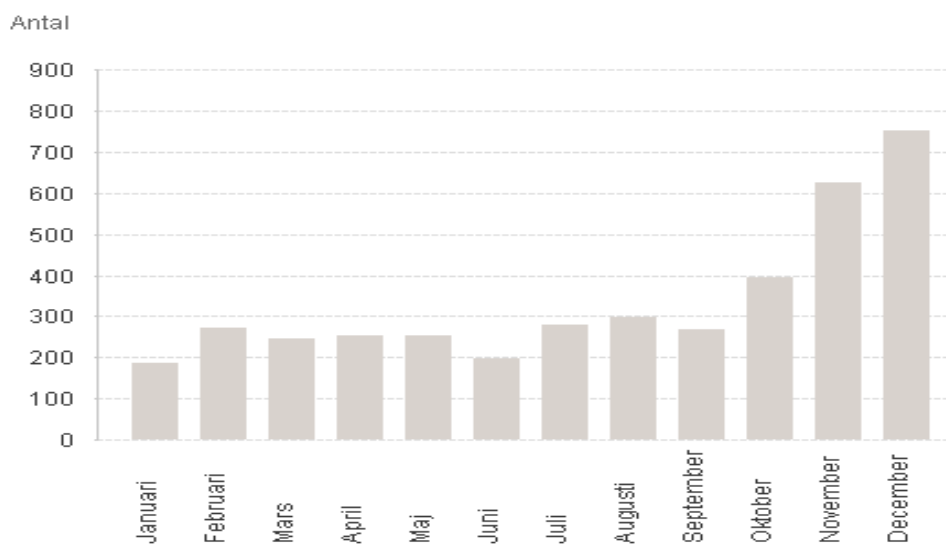
Ministeren bedes dels redegøre for de svenske myndigheders erfaringer med, at asylansøgere - i lyset af de seneste stramninger og varslede stramninger på asylområdet i Sverige - har valgt at trække deres asylansøgning tilbage, dels hvorvidt de pågældende rejser tilbage til deres hjemland eller om de svenske eller danske myndigheder har kendskab til, at de rejser videre til andre lande og i givet fald hvilke.

Svar:

Udlændinge-, Integrations- og Boligministeriet har til brug for besvarelsen af spørgsmålet anmodet om et bidrag fra de svenske udlændingemyndigheder, der har henvist til nedenstående statistik vedrørende antallet af personer i Sverige, der har trukket deres asylansøgning tilbage i 2015. De svenske udlændingemyndigheder har derudover oplyst, at der i de første 14 dage af 2016 er registreret 291 tilbagetrukne asylansøgninger.

Kvartal	Antal	Heraf uledsaget mindreårige under 18 år
1	699	4
2	707	5
3	842	10
4	1762	30
Totalt	4010	49

Statsborger- skab	Antal	Heraf uledsaget mindreårige under 18 år
Afghanistan	145	24
Irak	873	6
Iran	133	0
SNG (Fæl- lesskabet af Uafhængige Stater) + Mongoliet	423	2
Syrien	265	0
Det vestlige Balkan	1703	11
Øvrige	468	6
Totalt	4010	49



Udlændinge-, Integrations- og Boligministeriet har til brug for besvarelsen af spørgsmålet endvidere indhentet følgende udtalelse fra Udlændingestyrelsen:

”Til brug for besvarelse af spørgsmål 5 (L 87), stillet af Udlændinge-, Integrations- og Boligudvalget den 17. december 2015, kan Udlændingestyrelsen oplyse, at styrelsen ikke på nuværende tidspunkt har oplevet en tendens til, at asylansøgere i Sverige, der har valgt at trække deres asylansøgning tilbage, rejser videre til Danmark for at søge om asyl her i landet. Styrelsen har derudover ikke kendskab til, hvorvidt de pågældende rejser tilbage til deres hjemlande eller videre til andre lande.

I tilfælde af, at disse personer ansøgte om asyl i Danmark, ville Udlændingestyrelsen vurdere, om sagen skulle overføres til behandling i Sverige efter Dublinforordningens regler.

Styrelsen kan henvise til Rigspolitiets Nationale Udlændingecenter for yderligere afklaring af spørgsmålet.”

Udlændinge-, Integrations- og Boligministeriet kan herudover supplere oplyse, at Rigspolitiet på grund af den korte frist ikke har kunnet foranledige en egentlig høring af alle politikredse, der har en ydre Schengen-grænse.

Rigspolitiet har dog over for Udlændinge-, Integrations- og Boligministeriet oplyst at være bekendt med flere sager, hvor asylansøgere, der angiveligt har frafaldet deres asylansøgning i Sverige, transiterer i Københavns lufthavn med henblik på at rejse ud af Schengenområdet.

Inger Støjberg

/

Moya-Louise Lindsay-Poulsen