



Ministeren

Uddannelses- og Forskningsudvalget
Folketinget
Christiansborg
1240 København K

I brev af 6. juli 2016 har udvalget stillet mig følgende spørgsmål:

Spørgsmål nr. 220 (Alm. del - bilag)

Vil ministeren oplyse, hvor stor en andel af de samlede udgifter til SU, der gives til henholdsvis unge fra familier med de 10 pct. højeste indkomster – og til unge fra familier med de 10 pct. laveste indkomster?

Svar

Den samlede udbetalte SU til studerende afhænger bl.a. af længden af uddannelsen. Tager den studerende en universitetsuddannelse vil den studerende typisk få mere i SU, end hvis den studerende tager en kortere uddannelse som f.eks. en erhvervsakademiuddannelse. Endvidere afhænger den samlede udbetalte SU bl.a. af, om den studerende har en indkomst ved siden af studierne, som overstiger fribe-løbsgrænserne, eller om de studerende eksempelvis er hjemme- eller udeboende.

For at tage højde for disse forhold vurderes det mest retvisende at opgøre andelen af de samlede SU-stipendier, der gives til unge fra familier fra forskellige indkomstbaggrunde, ved at anlægge et livsperspektiv. Konkret er dette gjort ved at opgøre de samlede SU-udbetalinger til fødselsårgangen 1980, indtil de er fyldt 34 år. Dermed opgøres hvor meget SU, der er blevet udbetalt til SU-modtagere fra denne årgang fra 1998 til 2014.

Det skal bemærkes, at metoden er tilbageskuende, fordi den baserer sig på personer, der var studerende for år tilbage. Den giver derfor et billede af den støtte, unge studerende fra årgang 1980 med forskellige forældrebaggrunde har fået i løbet af deres studietid.

Opgørelsen viser, at der er en stigende sammenhæng mellem SU-udbetalingerne og forældreindkomsten. Des højere indkomstdecil forældrene ligger i, des større andel af de samlede SU-udbetalinger får den unge i gennemsnit, *jf. figur 1*. Figuren viser forældrenes indkomstdecil på den vandrette akse og andelen af SU-udbetalingerne for den unge (fra årgang 1980) i procent på den lodrette akse. Indkomstdecil 1 er de 10 pct. laveste indkomster, og indkomstdecil 10 er de 10 pct. højeste indkomster.

Unge fra familier med de 10 pct. højeste indkomster modtager ca. 12 pct. af de samlede SU-udbetalinger. Unge fra familier med de 10 pct. laveste indkomster modtager ca. 8 pct. af de samlede SU-udbetalinger.

2. december 2016

Uddannelses- og
Forskningsministeriet

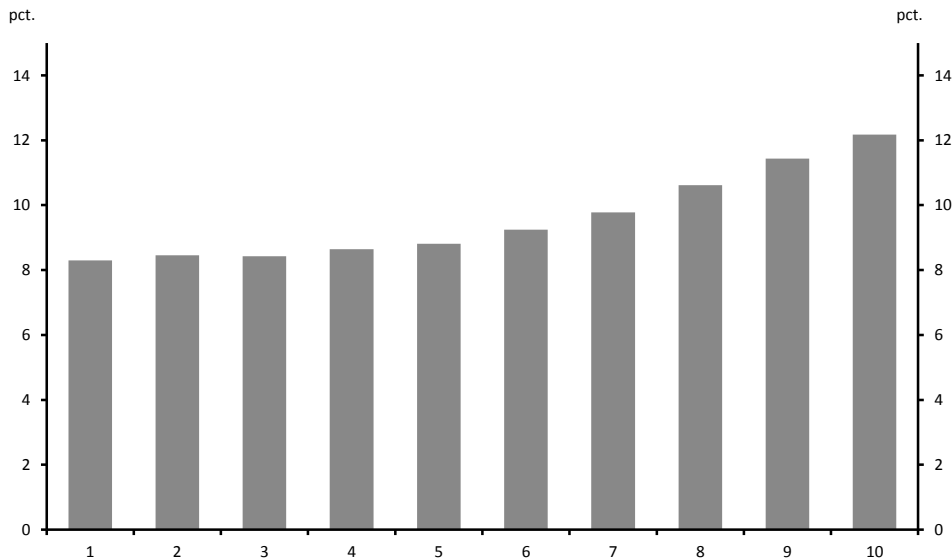
Børsgade 4
Post Postboks 2135
1015 København K
Tel. 3392 9700
Fax 3332 3501
Mail ufm@ufm.dk
Web www.ufm.dk

CVR-nr. 1680 5408

Ref.-nr. 16/026138-08



Figur 1: Samlet udbetalt SU-stipendie for årgang 1980 fordelt efter forældres gennemsnitlige indkomst i alderen 18-34 år, pct.



Uddannelses- og
Forskningsministeriet

Anm.: De samlede SU-stipendier er opgjort på baggrund af SU-modtagere fra årgang 1980 i alderen 18-34 år. Familieindkomst er opgjort som den gennemsnitlige bruttoindkomst for én forælder i barnets 13. leveår, og både stipendier og forældreindkomster er inflationskorrigeret med forbrugerprisindekset. Personer med manglende data for begge forældre indgår ikke i figuren (2536 observationer), men de indgår i de beregnede andele. Kilde: Uddannelses- og Forskningsministeriets beregninger på baggrund af SU-data kombineret med data fra Danmarks Statistik.

Det kan nævnes, at publikationen 'Fordeling og incitament' fra 2013 udarbejdet af Økonomi- og Indenrigsministeriet viser, at SU'en i et livsperspektiv ikke er en omfordelende social ydelse, og at den del af SU'en, der udbetales til personer med en lang videregående uddannelse isoleret set øger indkomstforskellene i et livsperspektiv en smule.¹ Det skal ses i sammenhæng med, at SU i højere grad udbetales til personer, som i gennemsnit oppebærer en større indkomst set over et liv.

Med venlig hilsen

Søren Pind

¹ Økonomi- og Indenrigsministeriet: Fordeling og incitament 2013, s. 108