



Folketingets Finansudvalg
Christiansborg

20. december 2016

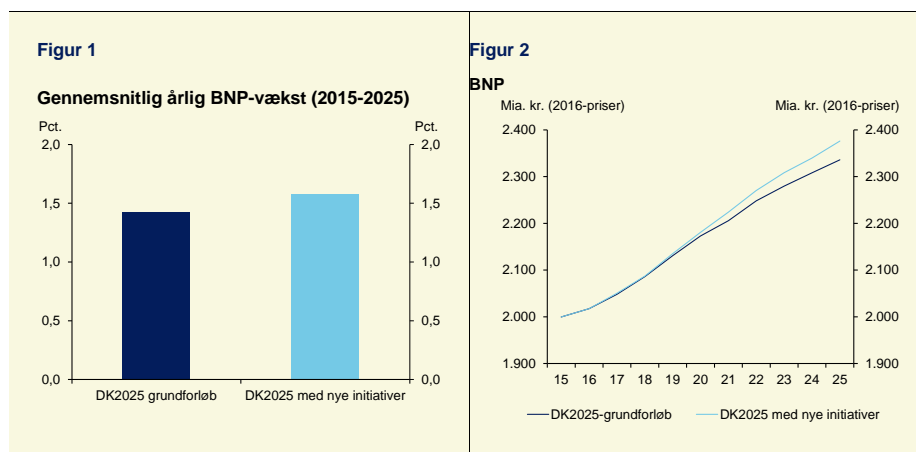
Svar på Finansudvalgets spørgsmål nr. 522 (alm. del) af 9. september 2016 stillet efter ønske fra Josephine Fock (ALT)

Spørgsmål

Vil ministeren for hvert enkelt tiltag i regeringens 2025-plan redegøre for udviklingen i centrale samfundsindikatorer (gini-koefficient, S80/20-raten, ligestilling, udledning af CO₂ og/eller CO_{2e}, BNP i 2016-priser, BNI i 2016-priser, offentlig saldo i 2016-priser) både absolut og i procentvis ændring i forhold til året før, og sammenligne med et grundforløb uden indførelse af 2025-planen? Opgørelsen bedes lavet for hvert af årene 2015-2025, og præsenteret i graf- og tabelform.

Svar

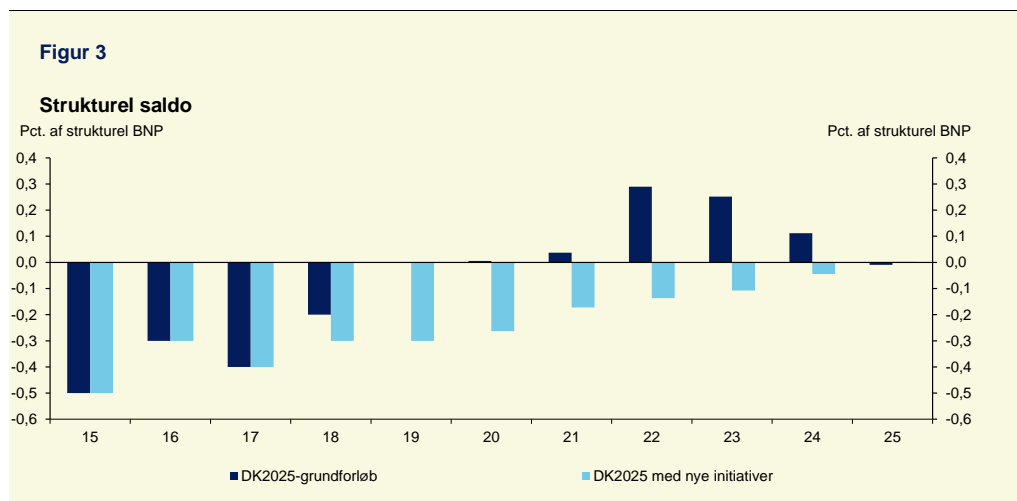
Skøn for BNP-vækst og BNP i 2016-priser frem mod 2025 i dels *DK2025-grundforløbet*, dels *DK2025 med nye initiativer* i den tidligere regerings udspil fremgår af *figur 1* og *figur 2* nedenfor. De tilsvarende skøn for BNI fremgår af svaret på spørgsmål nr. 520.



Anm.: I forbindelse med Økonomisk Redegørelse, december 2016, er der efterfølgende sket mindre justeringer af skønnet for BNP i konjunkturårene 2016-18.

Kilde: Danmarks Statistik, *DK2025 – Et stærkere Danmark* og egne beregninger.

I *figur 3* er vist udviklingen i den strukturelle offentlige saldo, der alene opgøres i pct. af strukturelt BNP.



Kilde: Danmarks Statistik, *DK2025 – Et stærkere Danmark* og egne beregninger.

Skøn for hvert enkelt initiativs virkning på de offentlige finanser fremgår af den tidligere regerings *DK2025 – Et stærkere Danmark*, s. 68-69. Endvidere fremgår relevante initiativers BNP-virkning i 2025 af *DK2025 – Et stærkere Danmark*, s. 136-37. I *bilagstabel 1* er vist data for *figur 1-3*.

Som anført i svaret på Finansudvalgets spørgsmål nr. 520 (alm. del) af 9. september 2016 udarbejder Finansministeriet konsekvensvurderinger, men ikke løbende fremskrivninger af udviklingen i Gini-koefficient, S80/20-raten, ligestilling eller CO₂-udledning.

Det bemærkes, at Energistyrelsen jævnligt udarbejder en fremskrivning af Danmarks CO₂-udledning. Denne udarbejdes på baggrund af vedtagen politik og med udgangspunkt i Finansministeriets senest tilgængelige makroøkonomiske fremskrivning.

Med hensyn til fordelingsvirkninger er der i svaret på Finansudvalgets spørgsmål nr. 483 (alm. del) stillet den 2. september 2016 gjort rede for fordelingsvirkningerne af elementerne i den tidligere regerings *DK2025 – Et stærkere Danmark* som målt ved Gini-koefficienten, herunder baggrunden for virkningerne.

Som supplement til opgørelsen effekten på Gini-koefficienten er i nedenstående tabel 1 vist fordelingsvirkningerne i 2025 på S80-20-raten samt på forholdet mellem mænds og kvinders indkomst.

Tabel 1

Umiddelbare fordelingsvirkninger i 2025 af elementerne i den tidligere regerings DK2025 – Et stærkere Danmark

	Gini-koefficient	S80-20-rate	Mænd/kvinder
	Pct.-point		
Startniveau	26,27	3,39	1,03
Virkninger:			
JobReform fase II	0,39	0,07	0,00
SU-udspil	0,21	0,06	0,00
Vækst 2016	-0,01	-0,01	-0,00
Obligatorisk pensionsopsparing	0,03	0,01	-0,00
Videreførelse af skatkestop for punktafgifter	-0,02	-0,00	-0,00

Anm.: Regnet med udgangspunkt i fordelingen af befolkningens familieækvivalerede disponible indkomster i 2014, dvs. med et udgangspunkt for Gini-koefficienten på 26,6 pct. De disponible indkomster er herefter fremskrevet til 2017-niveau, hvilket ikke påvirker fordelingen. Endelig er virkningen af udspillene på den disponible indkomst i 2025 i 2017-niveau tillagt den disponible indkomst i udgangspunktet og fordelingsvirkningen er herefter beregnet.

Kilde: Egne beregninger på basis af en stikprøve på 3,3 pct. af befolkningen.

Det fremgår af tabel 1, at JobReform fase II, der øger Gini-koefficienten, ligeledes fører til en øget forskel på de højere indkomster og lavere indkomster. Det må ses i lyset af, at initiativerne i JobReformen vil bidrage til at øge beskæftigelsen.

Tilsvarende øges de umiddelbare indkomstforskelle mellem de højere og lavere indkomster som følge af SU-udspillet og forslaget om obligatorisk pensionsopsparing. Det skal dog ses på baggrund af, at gruppen af SU-modtagere bliver kompenseret ved, at de efter afslutningen af deres uddannelse vil nyde godt af den lavere beskatning, højere produktivitet og lavere priser som følge af udspillene i en tidligere regerings *DK2025 – Et stærkere Danmark*, der indebærer, at de fleste over tid har udsigt til at vinde på reformerne, blandt andet fordi de får glæde af det forhøjede jobfradrag på 34.000 kr. Det bemærkes ligeledes, at SU'en set over hele livet generelt har en begrænset omfordelende effekt, da personer, der modtager SU som unge, typisk har relativt høje livsindkomster.

Det bemærkes endvidere, at den obligatoriske pensionsopsparing indebærer en umiddelbar reduktion af de berørtes årlige rådighedsbeløb efter opsparing, men at de til gengæld øger deres fremtidige pensionsopsparing, hvilket understøtter, at flere i højere grad kan forsørge sig selv i alderdommen.

Ingen af elementerne i den tidligere regerings 2025-udspil vurderes at have nævneværdig virkning på forholdet mellem mænd og kvinders indkomst.

Bilagstabel 1**BNP, BNP-vækst og strukturel saldo**

År	BNP (DK2025- grundforløb)	BNP (DK2025 med nye initiati- ver)	BNP-vækst (DK2025 grund- forløb)	BNP-vækst (DK2025 med nye initiativer)	Strukturel saldo (DK2025 grund- forløb)	Strukturel saldo (DK2025 med nye initiativer)
	Mia. kr. 2016-priser		Pct.		Pct. af strukturelt BNP	
2015	2.000	2.000	1,0	1,0	-0,5	-0,5
2016	2.018	2.018	0,9	0,9	-0,3	-0,3
2017	2.048	2.050	1,5	1,6	-0,4	-0,4
2018	2.086	2.087	1,9	1,8	-0,2	-0,3
2019	2.131	2.135	2,1	2,3	0,0	-0,3
2020	2.173	2.181	2,0	2,1	0,0	-0,3
2021	2.206	2.224	1,5	2,0	0,0	-0,2
2022	2.248	2.270	1,9	2,1	0,3	-0,1
2023	2.280	2.308	1,4	1,7	0,3	-0,1
2024	2.308	2.340	1,2	1,4	0,1	-0,0
2025	2.336	2.376	1,2	1,6	-0,0	0,0

Anm.: I forbindelse med Økonomisk Redegørelse, december 2016, er der efterfølgende sket mindre justeringer af skønnet for BNI og BNP i konjunkturårene 2016-2018.

Kilde: Danmarks Statistik, *DK2025 – Et stærkere Danmark* og egne beregninger.

Med venlig hilsen

Kristian Jensen
Finansminister