



Folketingets Finansudvalg  
Christiansborg

18. marts 2016

## Svar på Finansudvalgets spørgsmål nr. 176 (Alm. del) af 2. marts 2016 stillet efter ønske fra Henrik Dahl (LA)

### Spørgsmål

Hvad er den forventede naturlige afgang af offentligt ansatte for hvert år i perioden 2016-2025 fordelt på staten, kommuner og regioner?

### Svar

Der foreligger ikke en fremskrivning af, hvordan ændringer i den offentlige beskæftigelse fra 2016 til 2025 fordeler sig på stat, kommuner og regioner og på henholdsvis tilgang og afgang inden for disse sektorer.

Til belysning af forhold, der er medbestemmende for den fremtidige afgang, opgøres nedenfor den historiske naturlige afgang fra de offentlige sektorer samt aldersfordelingen blandt de offentligt ansatte i dag.

For det historiske afgangsmønster opgøres den naturlige afgang som antallet af personer, der forlader de offentlige sektorer (stat, regioner og kommuner) mellem den sidste uge af november i udgangsåret og den sidste uge af november i det efterfølgende år. Personer, som forlader de offentlige sektorer, og som året efter er registreret som ledige eller kontanthjælpsmodtagere, medregnes ikke nedenfor, fordi en del af disse kan have forladt en stilling ufrivilligt. Antallet af personer er opgjort i fuldtidspersoner, dvs. at der tages højde for, om en person er fuldtids- eller deltidsbeskæftiget.

Den samlede naturlige afgang af offentligt ansatte var knap 53.000 mellem 2012 og 2013 fordelt med ca. 16.000 fra staten, godt 6.000 fra regioner og ca. 30.000 fra kommuner, *jf. tabel 1*.<sup>1</sup> Der svarer til, at godt 7 pct. af alle offentligt beskæftigede forlod en af de offentlige sektorer mellem 2012 og 2013.

---

<sup>1</sup> Sammenlagt forlod ca. 118.000 personer den offentlige sektor mellem sidste uge af november 2012 og sidste uge af november 2013 inklusiv tidligere deltidsbeskæftigede (opgjort i hoveder) og inklusiv personer, der efterfølgende var ledige eller kontanthjælpsmodtagere, fx efter en midlertidig ansættelse eller efter afskedigelse, eller fordi de fx skiftede til et privat job, men senere var ledige.

**Tabel 1****Naturlig afgang fra den offentlige sektor i 2013 opdelt på stat, regioner og kommuner (fuldtidsbeskæftigede)**

	Stat	Regioner	Kommuner	Samlet afgang
Antal	16.000	6.400	30.200	52.600
Andel af offentligt ansatte i pct.	8,0	5,5	7,1	7,1

Anm.: Naturlig afgang opgøres som antallet af personer (ekskl. orlov), der var ansat i stat, regioner og kommuner i sidste uge af november 2012, og som ikke var ansat i de offentlige sektorer i sidste uge af november 2013. Herfra er fratrukket personer, som har været ledige i mere end 2 uger i den mellemliggende periode. Opgørelsen er omregnet til fuldtidsbeskæftigede. Andelen er opgjort af den samlede beskæftigelse i sektoren i udgangsåret.

Kilde: Egne beregninger på baggrund af en fuldtælling af befolkningen (Registerbaseret Arbejdsstyrkestatistik, Danmarks Statistik).

Den årlige naturlige afgang fra de offentlige sektorer er relativt stabil, men kan selvsagt variere mellem årene, *jf. tabel 2*. Den naturlige afgang som andel af den samlede offentlige beskæftigelse har ligget på godt 7 pct. i de senere år.

**Tabel 2****Naturlig afgang fra offentlige sektorer i andel af samlet offentlig beskæftigelse i pct.**

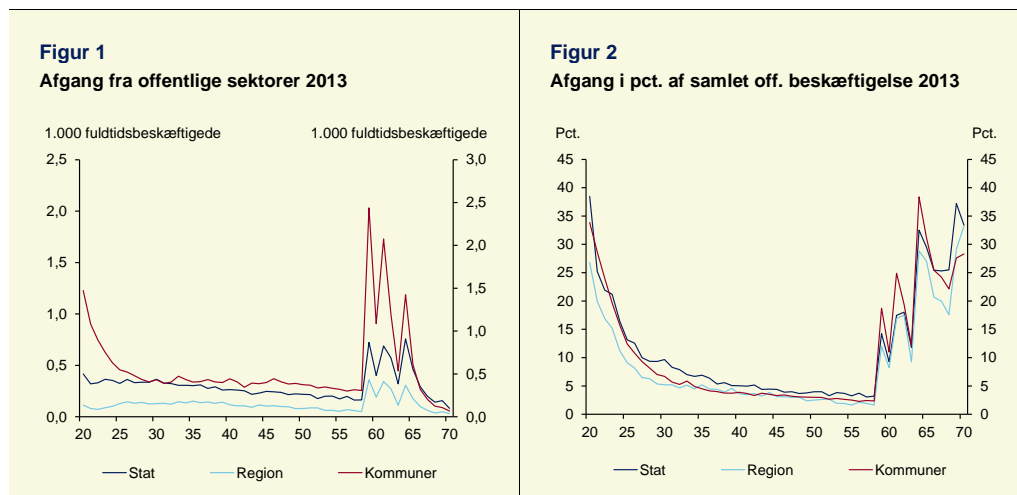
	2009		2013	
	Antal	Andel i pct.	Antal	Andel i pct.
Stat	14.300	7,0	16.000	8,0
Regional	6.500	5,8	6.400	5,5
Kommunal	34.900	8,1	30.200	7,1
Naturlig afgang i alt	55.700	7,5	52.600	7,1
Ansatte i off. sektor i alt	755.800		741.100	

Anm.: Naturlig afgang opgøres som antallet af personer (ekskl. orlov), der var ansat i stat, regioner og kommuner i sidste uge af november i udgangsåret, og som ikke var ansat i den offentlige sektor i sidste uge af november i det efterfølgende år. Herfra er fratrukket personer, som har været ledige i mere end 2 uger i den mellemliggende periode. Opgørelsen er omregnet til fuldtidsbeskæftigede. Andelen er opgjort af den samlede beskæftigelse i sektoren i udgangsåret.

Kilde: Egne beregninger på baggrund af en fuldtælling af befolkningen (Registerbaseret Arbejdsstyrkestatistik, Danmarks Statistik).

Den naturlige afgang fra de offentlige sektorer fordelt på alder er relativt jævn frem til den tidligste efterlønsalder, og derefter højere, *jf. figur 1 og 2*. I kommunerne er der også en relativt højere afgang blandt de unge under 30 år. En del af disse er beskæftigede i midlertidige stillinger.

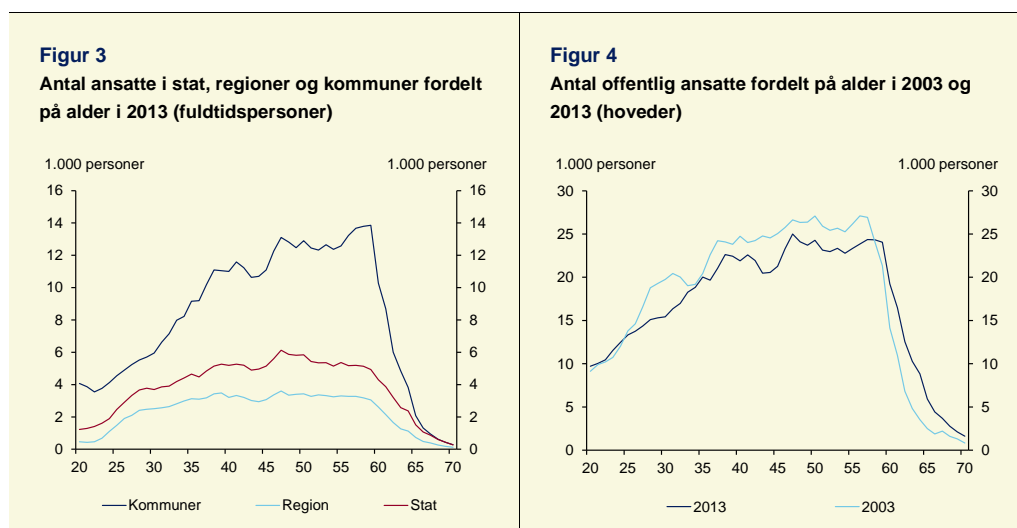
Den naturlige afgang blandt personer, som er 59 år eller mere, svarer til ca. 33 pct. af den samlede afgang i 2013, *jf. figur 1 og 2*. Størstedelen af disse trækker sig tilbage fra arbejdsmarkedet. Afgangen er størst ved aldrene 60, 62 og 65 år – især i kommunerne. Mange trækker sig således tilbage i 2013 på efterløn som 60 og 62 årige eller som folkepensionister som 65-årige.



Anm.: Naturlig afgang opgøres som antallet af fuldtidspersoner (ekskl. orlov), der var ansat i stat, regioner og kommuner i sidste uge af november i udgangsåret, og som ikke var ansat i de offentlige sektorer i sidste uge af november i det efterfølgende år. Herfra er fratrukket personer, som har været ledige i mere end 2 uger i den mellemliggende periode. Opgørelsen er omregnet til fuldtidsbeskæftigede. Andelen er opgjort af den samlede beskæftigelse i sektoren i udgangsåret.

Kilde: Egne beregninger på baggrund af en fuldtælling af befolkningen (Registerbaseret Arbejdsstyrkestatistik, Danmarks Statistik).

I kommunerne er der, relativt til regioner og stat, lidt flere ansatte i alderen 55-60 år, dvs. personer som er relativt få år før de mest hyppige tilbagetrækningsaldrer, *jf. figur 3*. Fra 2003 til 2013 har der været en tendens til senere tilbagetrækning og flere offentligt beskæftigede over 60 år, *jf. figur 4*. Det hænger blandt andet sammen med gennemførte reformer, som har mindsket afgang til efterløn og forbedret mulighederne for at arbejde efter folkepensionsalderen. Hertil kommer bedre helbred og stigende uddannelsesniveau blandt de over 60-årige.



Anm.: Antallet af ansatte i stat, regioner og kommuner er omregnet til fuldtidsbebeskæftigede i figur 3, mens antallet af offentlig ansatte i 2003 og 2013 er opgjort i hoveder i figur 4. Der gøres opmærksom på at offentlig ansatte er klassificeret forskelligt i 2003 og 2013, fordi Danmarks Statistik har justeret sektoropdelingen efter 2008.

Kilde: Egne beregninger på baggrund af en fuldtælling af befolkningen (Registerbaseret Arbejdsstyrkestatistik, Danmarks Statistik).

Den tidligste efterlønsalder er hævet til 60½ år i 2014, 61 år i 2015 og 61½ år i 2016. Efterlønsalderen hæves gradvist til 63 år i 2019 og 64 år i 2023. Det vil sammen med besluttede forhøjelser af folkepensionsalderen bidrage til en yderligere udskydelse af tilbagetrækningen, dvs. isoleret set mindske afgangens fra offentlig beskæftigelse og styrke grundlaget for den offentlige service.

Med venlig hilsen

Claus Hjort Frederiksen