



Folketingets Finansudvalg  
Christiansborg

31. maj 2016

## Svar på Finansudvalgets spørgsmål nr. 166 (Alm. del) af 23. februar 2016 stillet efter ønske fra Pelle Dragsted (EL)

### Spørgsmål

Vil ministeren redegøre for udviklingen i den strukturelle ledighed år for år fra 1980 til 2015, og redegøre for udviklingen i kompensationsgraden ved ledighed fra 1980 til 2015? Kompensationsgraden opdeles efter 1) dagpengemodtagere 2) kon-tanthjælp og andre ledighedsbaserede ydelser 3) et gennemsnit for alle ledige.

### Svar

Finansministeriets beregning af den strukturelle ledighed går tilbage til 1983. Me-toden er beskrevet i detaljer på Finansministeriets hjemmeside.<sup>1</sup> Det strukturelle niveau for bruttoledigheden kan ikke observeres direkte, men estimeres ved hjælp af en statistisk model. Derfor er skønnet for strukturledigheden også behæftet med usikkerhed.

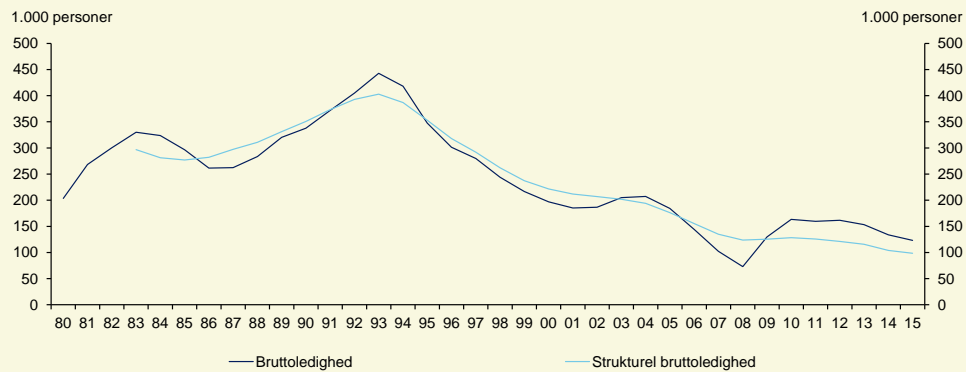
Den beregnede strukturelle bruttoledighed voksede fra midten af 1980'erne til sit højeste niveau i 1993, hvor den rundede 400.000 ledige, *jf. figur 1*. Fra 1993 og frem til 2008 faldt den derefter år for år, til den nåede et niveau omkring 125.000 personer. I 2015 skønnes det strukturelle niveau for bruttoledigheden, inklusive virkning af dagpengereformen fra 2010 med efterfølgende justeringer og dagpen-geaftalen fra 2015, at være nået et niveau på knap 100.000 personer.

Tallene bag figuren kan ses i tabellen bagest i svaret.

---

<sup>1</sup> <http://www.fm.dk/oekonomi-og-tal/finansministeriets-regnemetoder>

**Figur 1**  
**Bruttoledighed og strukturel bruttoledighed**



Anm.: Data til figuren fremgår af tabel 2 i bilag 1. Se metodenotat på fm.dk for uddybning af estimationsmetoden.  
Kilde: Danmarks Statistik og egne beregninger.

Nettokompensationsgraden opgøres som den disponible indkomst som overførselsmodtager i procent af den disponible indkomst som beskæftiget. Nettokompensationsgraden er således et mål for den økonomiske tilskyndelse til at være i beskæftigelse. En nettokompensationsgrad på eksempelvis 60 pct. betyder, at den disponible indkomst som overførselsmodtager udgør 60 pct. af den disponible indkomst som beskæftiget. Jo større nettokompensationsgraden er, jo mindre er det umiddelbare økonomiske incitament til at være i beskæftigelse. I lovmodellens forskelsbeløbsmodel tager nettokompensationsgraden bl.a. højde for transportudgifter til og fra arbejde samt aftrapning af indkomstafhængige ydelser som boligstøtte og tilskud til daginstitutionsbetalinger.

Nettokompensationsgraden ved ledighed er én blandt mange faktorer, som har betydning for niveauet for den strukturelle ledighed. Flexibiliteten for arbejdsgiverne i forhold til at ansætte og afskedige, længden af dagpengeperioden, regler og optjeningskrav i dagpengesystemet og udformningen af den aktive arbejdsmarkedspolitik er alle faktorer, som påvirker niveauet for den strukturelle ledighed.

Faldet i strukturledigheden siden midten af 1990'erne skal således ses i sammenhæng med en række reformer af arbejdsmarkedet, herunder afkortning af dagpengeperioden, skærpede optjeningskrav i dagpengesystemet, strammere rådighedskrav og udvidelse af den aktive arbejdsmarkedspolitik.

Nettokompensationsgraden alene giver derfor kun en del af det samlede billede, som former rammebetingelserne for den strukturelle ledighed.

Ved opgørelse af gennemsnitlige nettokompensationsgrader tages der udgangspunkt i gennemsnit for hele arbejdsstyrken, dvs. for både ledige og beskæftigede, idet der opgøres separat for dagpengeberettigede og ikke-dagpengeberettigede.

Med undtagelse af årene 2006-2008 og 2010 er det muligt at udføre forholdsvist konsistente beregninger af nettokompensationsgrader tilbage til 2001, *jf. tabel 1*. Der findes ikke et konsistent beregningsgrundlag før 2001. Løbende metodeændringer gør, at man skal være varsom med at sammenligne nettokompensationsgraderne over tid. Fx er metoden til at beregne skyggelønninger blevet opdateret.<sup>2</sup> Disse metodeændringer kan sammen med mange andre faktorer gøre, at effekten af det enkelte politiktiltag på de opgjorte kompensationsgrader ikke er så tydelig over tid, som den isolerede effekt af tiltagene ville tilsige.

Tabellen viser gennemsnitlige kompensationsgrader opdelt på hhv. forsikrede og ikke-forsikrede for både ledige og beskæftigede. Forsikrede omfatter således både beskæftigede, som indbetaler til en A-kasse, og dagpengeberettigede ledige. Tilsvarende omfatter ikke-forsikrede de beskæftigede, som ikke indbetaler til en A-kasse, og ikke- dagpengeberettigede ledige.

**Tabel 1****Nettokompensationsgrader for forsikrede og ikke-forsikrede**

	2001	2002	2003	2004	2005	2009	2011	2012	2013	2014	2015
Forsikrede	69	68	68	67	66	64	64	65	64	64	64
Ikke-forsikrede	52	52	53	50	50	44	47	48	48	46	46
Alle	65	64	64	63	63	59	60	61	60	60	59

Anm.: Fra 2001 til 2012 er beregningerne foretaget på lovmodelmodellens datagrundlag for de respektive år.

Beregninger for årene 2013 til 2015 er foretaget på 2012-befolkningen fremskrevet til det relevante år.

Kilde: Egne beregninger på på 3,3 pct stikprøve af befolkningen med lovmodellens forskelsbeløbsmodel.

Som alternativ til nettokompensationsgrader kan der ses på bruttokompensationsgrader, der sammenligner forholdet mellem løn- og overførselsindkomst *før* skat. Bruttokompensationsgraden er nemmere at beregne historisk, men indfanger ikke den fulde økonomiske tilskyndelse til at arbejde, da der ikke tages højde for betydningen af skattesystemet eller evt. supplerende ydelser, såsom boligsikring. Dagpengekommissionen beregnede bruttokompensationsgrader, der gik tilbage til 1994, *jf. figur 3 og figur 4*.<sup>3</sup>

Med udgangspunkt i *almindelige lønmodtagere* (som dækker knap 4 ud af 5 lønmodtagere) viser Dagpengekommissionens beregninger, at bruttokompensationsgraden for hhv. et smalt og et bredt lønbegreb er faldet fra 1994 til omkring 2008, hvorefter der har været en stigning frem mod 2012, *jf. figur 2*. Bruttokompensationsgraderne tager ikke højde for ændringer i skattesystemet og fanger derfor ikke den

<sup>2</sup> Se

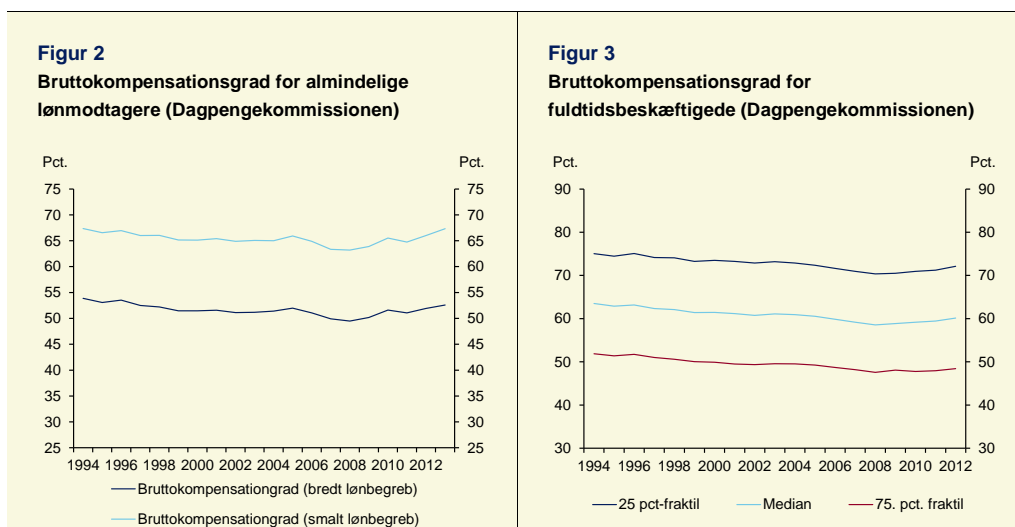
[http://www.fm.dk/publikationer/arbejdspapirer/2010/~/\\_media/Files/Arbejdspapirer/arbejdspapir\\_22\\_2010\\_panelmodel\\_for\\_timeloen\\_i\\_DK.ashx](http://www.fm.dk/publikationer/arbejdspapirer/2010/~/_media/Files/Arbejdspapirer/arbejdspapir_22_2010_panelmodel_for_timeloen_i_DK.ashx)

<sup>3</sup> Dagpengekommissionens afrapportering, arbejdspapiret "Kompensationsgraden i dagpenge-systemet" (2015). Findes på <http://bm.dk/da/Beskaeftigelsesomraadet/Flere%20i%20arbejde/Dagpengekommission/Afrapportering.aspx>

effekt, som indførelsen af beskæftigelsesfradraget i 2004, og dets videre udbygning, har haft på den økonomiske tilskyndelse til at være i beskæftigelse.

Dagpengekommissionen foretog også en opgørelse af udviklingen i bruttokompensationsgraden for fuldtidsbeskæftigede fra 1994 til 2012, hvor udviklingen vises for tre indkomstniveauer svarende til 25 pct.-fraktilen, medianen og 75 pct.-fraktilen, jf. figur 3.

De ovenstående opgørelser viser en ret stabil kompensationsgrad over de seneste år, med en svagt nedadgående tendens. Nettokompensationsgraderne er således faldet 5-6 pct. point over de seneste 14 år, mens bruttokompensationsgraderne viser samme svagt faldende tendens frem mod 2008 og en svagt stigende tendens derefter. De lidt større fald i nettokompensationsgraderne skyldes bl.a. effekten af beskæftigelsesfradraget.



Anm.: Bruttokompensationsgraden er beregnet som den maksimale dagpengesats for en fuldtidsforsikret i forhold til årslønnen for en fuldtidsbeskæftiget fratrukket arbejdsmarkedsbidrag. Årslønnen er beregnet ud fra timelønnen og en forudsætning om en 37 timers arbejdsuge 52 timer om året. Det svarer til en antagelse om løn under ferie mv. Det smalle lønbegreb er defineret som fortjenesten ekskl. genebetalinger, ferie- og SH-betalinger, løn under sygdom mv., personalegoder og indbetalinger til arbejdsmarkedspension og ATP. I det brede lønbegreb er disse ting inkluderet, dog ikke pensionsindbetalinger og ATP. Se kilden for yderligere uddybning.

Kilde: Dagpengekommissionen, arbejdspapir: "Kompensationsgraden i dagpenge-systemet" (2015), figur 4 og 6.

Med venlig hilsen

Claus Hjort Frederiksen  
Finansminister

## Bilag 1 – tal bag figur 1 og 2

Tabel 1

## Ledighed og strukturel ledighed

	Bruttoledighed	Strukturel bruttoledighed
<b>1.000 personer</b>		
1983	330	297
1984	324	281
1985	296	277
1986	261	282
1987	262	297
1988	284	311
1989	320	331
1990	338	351
1991	372	373
1992	405	393
1993	443	403
1994	418	387
1995	347	353
1996	301	318
1997	280	292
1998	244	262
1999	217	237
2000	197	222
2001	185	212
2002	187	207
2003	205	202
2004	207	194
2005	184	176
2006	144	155
2007	102	135
2008	73	124
2009	130	125
2010	163	128
2011	160	126
2012	162	121
2013	153	116
2014	134	104
2015	123	99

Kilde: Danmarks Statistik og egne beregninger.