



Energi-, Forsynings- og Klimaudvalget  
Christiansborg  
1240 København K

**Ministeren**

7. april 2016

J nr. 2016 - 970

EFK-udvalget har i brev af 17. marts 2016 stillet mig følgende spørgsmål 162 alm. del, som jeg hermed skal besvare. Spørgsmålet er stillet efter ønske fra Andreas Steenberg (RV).

#### *Spørgsmål 162*

*Vil ministeren redegøre for udviklingen i elprisen i henholdsvis Danmark, Sverige, Tyskland og for EU-gennemsnittet i perioden fra 2005-2015? Der bedes angivet udviklingen både for elprisen inklusive PSO, men eksklusive andre afgifter og moms, og for elprisen inklusive alle afgifter, PSO og moms. Udviklingen bedes desuden specificeret på henholdsvis de elintensive og elektensive dele af industrien i de nævnte lande og for EU-gennemsnittet.*

#### **Svar**

##### *Opdeling på PSO, afgifter og moms*

Ved en sammenligning med de øvrige EU-lande er det ikke muligt at adskille PSO fra andre afgifter. For at øge sammenligneligheden og standardisere opgørelsesmetoden på tværs af landene er PSO lagt sammen med afgifter i Eurostat. Måden PSO håndteres i de enkelte lande varierer desuden. I Tyskland er der f.eks. meget stor forskel på de PSO-afgifter, som virksomhederne betaler. Store elintensive virksomheder betaler væsentligt mindre end den gennemsnitlige PSO-afgift, der er indregnet i prisstatistikken, mens mindre virksomheder betaler væsentlige mere end gennemsnittet. En direkte sammenligning er derfor vanskelig. Moms er refunderbar for virksomheder, og har derfor ikke betydning for den pris, som virksomhederne reelt betaler.

##### *Elintensive og elektensive virksomheder*

Elprisen opgøres af Eurostat for forbrugsbånd, der angiver årligt forbrug. Store elintensive virksomheder ligger typisk i forbrugsbåndet 70-150 GWh, mens en virksomhed med et "almindeligt elforbrug" typisk ligger i forbrugsbåndet med et årligt elforbrug på 2-20 GWh. Det er dog værd at bemærke, at figur 2 med det højeste elforbrug ikke fuldt ud afspejler de udgifter, som de elintensive virksomheder betaler. Således betaler fx de elintensive virksomheder i Tyskland mindre end den viste elpris for Tyskland i figur 2 pga. differentieringerne i Tyskland, jf. ovenfor. Der vil også være elintensive virksom-

**Energi-, Forsynings- og  
Klimaministeriet**

Stormgade 2-6  
1470 København K

T: +45 3392 2800  
E: [efkm@efkm.dk](mailto:efkm@efkm.dk)

[www.efkm.dk](http://www.efkm.dk)

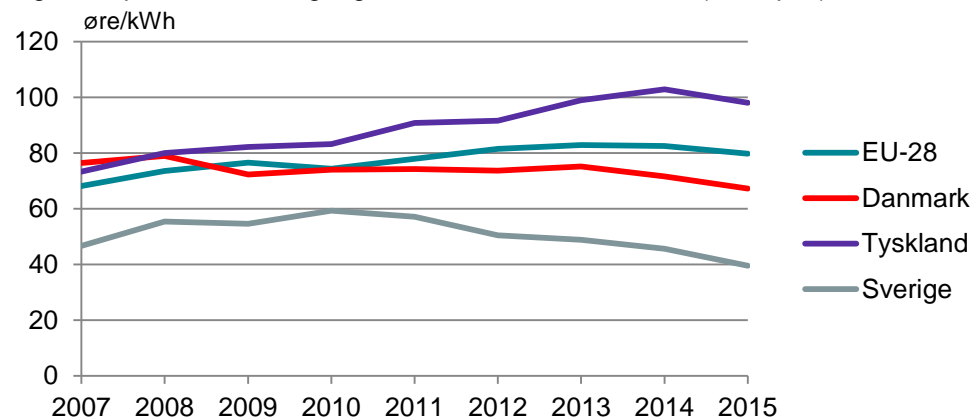
heder, der er dækket af elforbruget vist i figur 1, hvor samme princip om variation omkring gennemsnittet gør sig gældende.

*Databrud i 2007, ændret elprismetode i Danmark, samt afgiftsændringer mv.* På grund af databrud er det kun muligt at sammenligne elpriserne tilbage til 2007. Det bemærkes i øvrigt, at den danske opgørelsesmetode for elmarkedsprisen er blevet ændret fra og med 2014, så den mere retvisende afspejler den pris, som virksomhederne faktisk betaler. Konkret indebærer ændringen i metode, at elprisen isoleret set blev højere i 2014 og 2015. Når den samlede elpris har været faldende i Danmark siden 2013 skyldes det således en faldende elpris og afgiftslempelser fra 2014 samt generelle PSO-lempelser fra 2015 og målrettede PSO-lempelser fra september 2015.

#### Udvikling i elpriserne

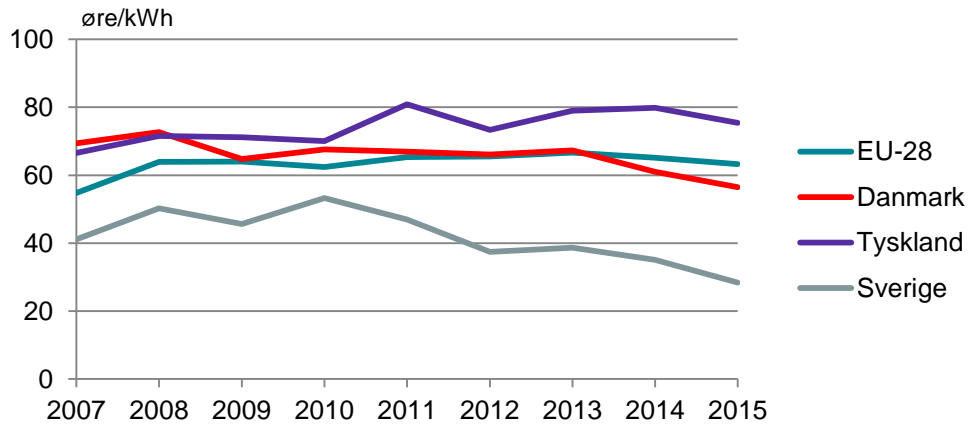
Figur 1 og 2 viser den samme udvikling, nemlig at den gennemsnitlige samlede elpris for erhverv i Danmark er noget højere end den tilsvarende i Sverige, men lidt lavere end den gennemsnitlige samlede elpris i EU og noget lavere end i Tyskland. Dog betaler store elintensive virksomheder i Tyskland væsentligt mindre end det gennemsnitlige PSO-tillæg i Tyskland, der er indregnet i prisstatistikken, hvormed der skal udvises forsigtighed i forhold til at generalisere ud fra de to figurer.

Figur 1 Elpris inkl. PSO og afgifter, virksomhed 2-20 GWh (2015-pris)



Anm: For EU28 og Tyskland er prisen kun for 1. halvår 2015. Opgørelsesmetoden for den danske elmarkedspris er ændret i 2014. Der er indregnet de målrettede PSO-lempelser fra september 2015.  
Kilde: Eurostat.

Figur 2 Elpris inkl. PSO og afgifter, virksomhed 70-150 GWh (2015-pris)



Anm: For EU28 og Tyskland er prisen kun for 1. halvår 2015. Opgørelsesmetoden for den danske elmarkedspris er ændret i 2014. Der er indregnet de målrettede PSO-lempelser fra september 2015.

Kilde: Eurostat.

Med venlig hilsen

Lars Chr. Lilleholt