



**UNDERVISNINGS  
MINISTERIET**  
STYRELSEN  
FOR IT OG LÆRING

## Notat

**Vedrørende:** Frafald på erhvervsuddannelserne  
**Skrevet af:** CDA  
**Version:**  
**Fordeling:**

Vester Voldgade 123  
1552 København V  
Tlf.nr.: 35 87 88 89  
E-mail: [stil@stil.dk](mailto:stil@stil.dk)  
[www.stil.dk](http://www.stil.dk)  
CVR-nr.: 13223459

18.04.2016

Et af målene med erhvervsuddannelsesreformen er, at flere skal fuldføre erhvervsuddannelserne. For første gang siden reformens ikrafttrædelse i august 2015 offentliggøres nu tal for frafaldet på erhvervsuddannelserne grund- og hovedforløb i ministeriets datavarehus.

Offentliggørelse af frafaldstallene primo april 2016 er en del af en større release i datavarehuset, som også omfatter de nye målinger af elevernes trivsel på erhvervsuddannelserne. Dermed er der nu data, som dækker alle eud-reformens fire klare mål tilgængelige i datavarehuset. Frem mod slutningen af september 2016 indlægges yderligere data for klare mål 2 (frafald) og klare mål 3 (elevernes dygtighed) og diverse supplerende indikatorer. Se nærmere på [uddannelsesstatistik.dk](http://uddannelsesstatistik.dk)

I dette notat beskrives udviklingen i frafaldet i perioden 2013-2015. Hovedresultaterne heraf er:

*Frafaldet for elever startet efter reformens ikrafttræden*

- Frafaldet for de unge elever under 18 år er efter reformen faldet i forhold til tidligere. For dem, der startede på et grundforløb i 3. kvartal 2015 var frafaldet efter tre måneder otte pct. mod ti pct. i 2014. Foreløbige opgørelser af frafaldet for samme gruppe seks måneder efter start viser et frafald på lidt over 11 pct. i 2015, mod lidt over 15 pct. i 2014.
- For de elever, der efter reformen er startet på grundforløbets 1. del, er frafaldet lavere end for de lidt ældre elever, der er startet direkte på grundforløbets 2. del. Otte pct. var faldet fra efter tre måneder på grundforløbets 1. del, mod 15 pct. på grundforløbets 2. del. Efter seks måneder var frafaldet lidt over 11 pct. på grundforløbets 1. del, mod 22 pct. på grundforløbets 2. del, viser foreløbige opgørelser. For de 18-24-årige elever, der stort set alle

startede direkte på grundforløbets 2. del efter reformen, var frafaldet stort set på samme niveau som før reformen.

- Gennemføres uddannelsen med eux falder markant færre fra grundforløbet end uden eux. Syv pct. af dem, der er startet i 3. kvartal 2015, faldt fra efter tre måneder blandt eux'erne mod 13 pct. af dem uden eux. Seks måneder efter start var frafaldet 10 pct. for eux'er mod 19 pct. for dem uden eux. Færre med eux falder også fra i 2015 i forhold til tidligere år. Ti pct. var faldet fra seks måneder efter start i 3. kvartal 2015, mod omkring 13 pct. i både 2013 og 2014.
- For de voksne elever er frafaldet størst blandt dem, som tager erhvervsuddannelsens fulde forløb uden afkorting, der for de voksne er hele grundforløbets 2. del og hovedforløbet. Seks måneder efter start på uddannelsen var frafaldet 23 pct. for denne gruppe mod 19 pct. for voksne elever med standardiseret forløb.
- En isoleret opgørelse af frafaldet i overgangen fra 1. til 2. del af grundforløbet viser, at 93 pct. af de elever, der gennemfører grundforløbets 1. del er i gang med 2. del en måned efter færdiggørelse af del 1. Gennemføres uddannelsen med eux er 97 pct. i gang med grundforløbets 2. del en måned efter del 1 er afsluttet. Da opdelingen af grundforløbet i en 1. del og en 2. del er nyt med eud-reformen, er der ikke nogen tidligere tal at sammenligne med.

#### *Frafaldet for elever startet i hele 2015*

Når man opgør frafaldet for kalenderåret 2015, vil en del af populationen være startet før reformens ikrafttrædelse (fra januar til juli), mens resten af populationen vil være startet efter reformens ikrafttrædelse (fra august til og med december).

- For 2015 samlet set er frafaldet på erhvervsuddannelsernes grundforløb faldet marginalt fra 2014 til 2015. Tre måneder efter start på et grundforløb var 15 pct. faldet fra i hele kalenderåret 2015 mod 16 pct. i 2014. Seks måneder efter start på grundforløb var frafaldet i hele kalenderåret på samme niveau i 2014 som i 2015.
- Det samlede frafald på hovedforløbet i 2015 lå med otte procent stort set på niveau med året før.

#### **Opgørelse af frafald**

Ministeriet har gennem en årrække offentliggjort statistik om frafald på erhvervsuddannelsernes grund- og hovedforløb.

I frafaldsstatistikkerne følges personer, der startede på erhvervsuddannelsernes grund- eller hovedforløb i løbet af et kalenderår. På forskellige statistidspunkter fx tre eller seks måneder efter deres start, bliver det opgjort, hvor mange der er faldet fra, der stadig er i gang eller har fuldført.

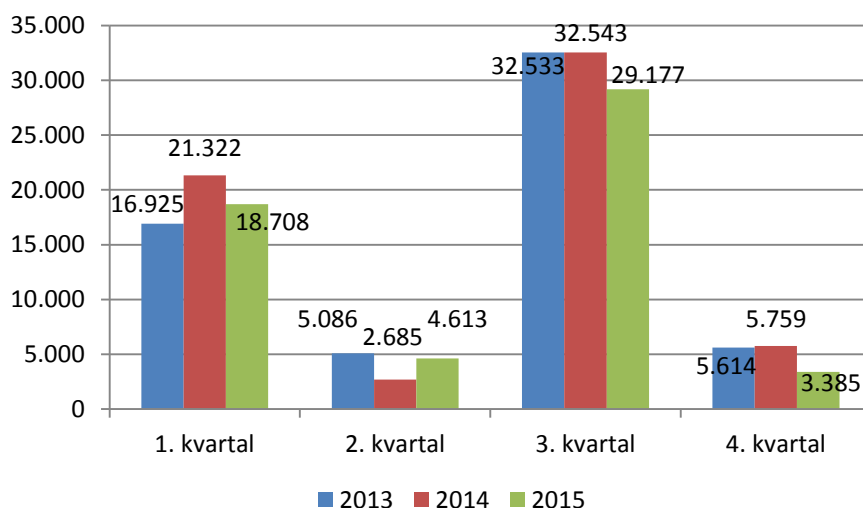
Ændringer i erhvervsuddannelsernes struktur som følge af eud-reformen, er indarbejdet i frafaldsstatistikkerne på en måde, så de er sammenlignelige med de offentliggjorte frafaldsstatistikker for 2013 og 2014. Det betyder bl.a., at der for 2015 udarbejdes en samlet opgørelse af hele grundforløbet, men som supplement hertil, vil der på et senere tidspunkt blive udarbejdet separate frafaldsstatistikker for grundforløbets 1. og 2. del.

Når frafaldet fra primo april 2016 offentliggøres i datavarehuset, vil opgørelserne som noget nyt kunne fordeles på herkomst og elevtyper. Elevtyper er indført med reformen og udtrykker en kombination af elevens baggrund (ung eller voksen) og hvordan eleven skal gennemføre sin erhvervsuddannelse (fx med eux eller talentspor).

### Grundforløb

55.883 personer startede på et grundforløb i 2015 (det er denne population, som frafaldet beregnes for), mens 62.309 påbegyndte et grundforløb i 2014 og 60.158 i 2013. I alle tre år er tilgangen størst i tredje kvartal, dvs. efter sommerferien. Omkring 32.500 havde tilgang i 3. kvartal i både 2013 og 2014, mens tilgangen faldt godt ti procent til omkring 29.200 i 3. kvartal 2014, *jf. figur 1*.

**Figur 1 Antal personer med tilgang til grundforløbet fordelt på kvartaler**



Kilde: Styrelsen for It og Lærings statistikdatabase EASY-S, udtræk for 2015 pr. marts 2016, 2014 pr. oktober 2015 og 2013 pr. august 2014.

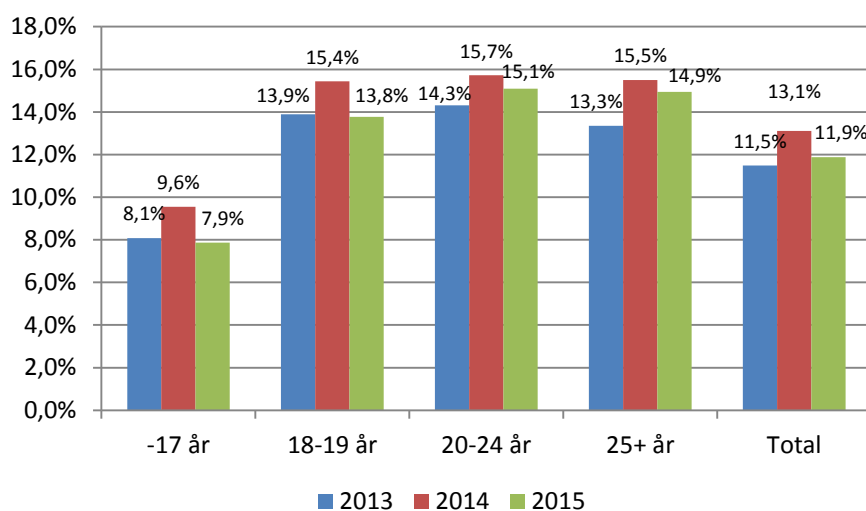
Frafaldet blandt de elever, der er startet på en erhvervsuddannelse efter reformen, dvs. fra og med 3. kvartal 2015, beskrives først i nedenstående. Derefter beskrives det samlede frafald i hele kalenderåret 2015.

#### *Frafald for elever med start efter reformen*

Frafaldet for de unge under 18 år, som er startet på en erhvervsuddannelse efter reformen trådte i kraft, er faldet i forhold til året før. Tidligere lå frafaldet også lavere for elever under 18 år end for de øvrige aldersgrupper, men det er faldet yderligere efter at reformen er trådt i kraft.

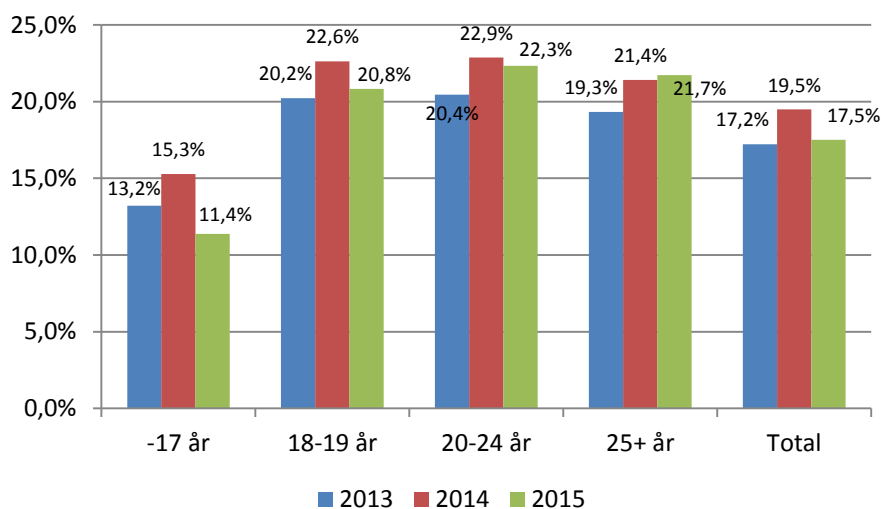
For de elever, som startede efter sommerferien (3. kvartal) var frafaldet efter tre måneder 8 pct. i 2015 mod knap 10 pct. året før. Foreløbige opgørelser efter seks måneder viser, at frafaldet var lidt over 11 pct. i 2015 mod lidt over 15 i 2014. Frafaldet i 2013 var lidt over 13 procent *jf. figur 2 og 3.*

**Figur 2** Frafaldet efter tre måneder for personer med tilgang til grundforløbet i 3. kvartal, fordelt på alder, pct.



Kilde: Styrelsen for It og Lærings statistikdatabase EASY-S, udtræk for 2015 pr. marts 2016, 2014 pr. oktober 2015 og 2013 pr. august 2014.

**Figur 3 Frafaldet efter seks måneder for personer med tilgang til grundforløbet i 3. kvartal fordelt på alder, pct.**



Kilde: Styrelsen for It og Lærings statistikdatabase EASY-S, udtræk for 2015 pr. marts 2016, 2014 pr. oktober 2015 og 2013 pr. august 2014.

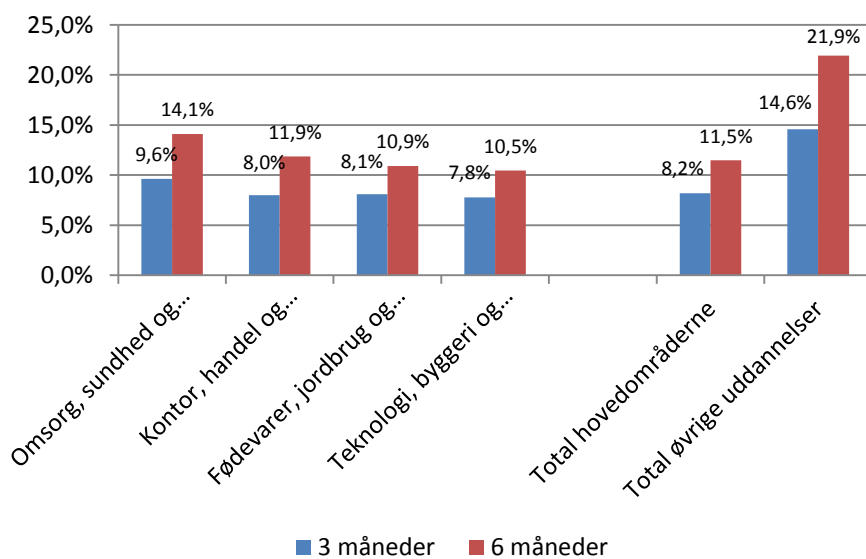
Note: Opgørelsen af frafaldet seks måneder efter start er foreløbig, da der ikke er gået seks måneder siden start for ca. 100 personer.

Lavt frafald blandt unge under 18 år betyder også, at frafaldet er lavere for dem, der er startet på grundforløbets 1. del, dvs. på et af de fire hovedområder (Omsorg, sundhed og pædagogik, Kontor, handel og forretningsservice, Fødevarer, jordbrug og oplevelser samt Teknologi, byggeri og transport) end for dem, der startede direkte på grundforløbets 2. del.

Otte procent af dem, der startede på grundforløbets 1. del i 3. kvartal 2015 var faldet fra 8 pct. efter tre måneder og 11 pct. efter seks måneder mod hhv. 15 og 22 pct. blandt dem, der var startet direkte på grundforløbets 2. del, *jf. figur 4*.

Da opdelingen af grundforløbet i en 1. del og en 2. del indført som et led i eud-reformen, er det ikke muligt at sammenligne disse tal med tilsvarende elevgrupper i 2014 og 2013. Det ses dog, at frafaldet blandt de 18-24-årige, der stort set alle startede direkte på grundforløbets 2. del efter reformen, var på stort set samme niveau som før reformen.

**Figur 4 Frafald på hovedområder (grundforløbets 1. del) og grundforløbets 2. del efter tre og seks måneder for personer med start i 3. kvartal, pct.**



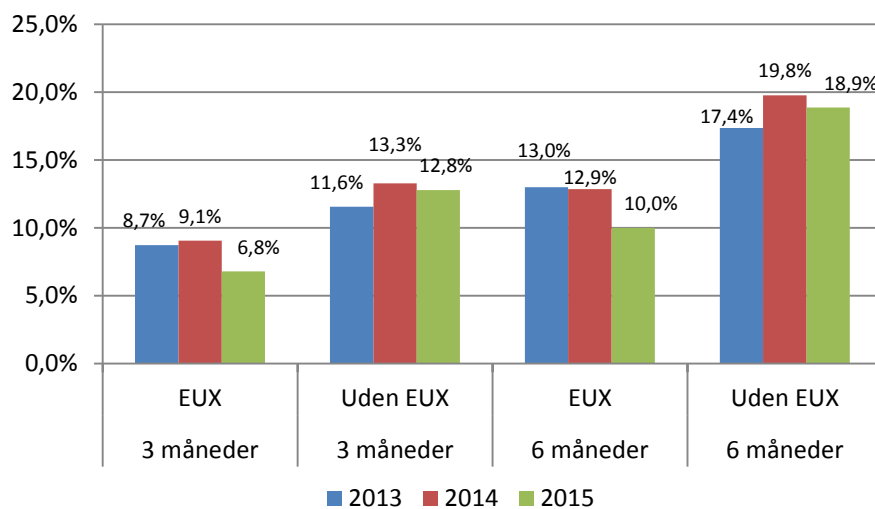
Kilde: Styrelsen for It og Lærings statistikdatabase EASY-S, udtræk pr. 17. marts 2016.

### *Eux*

Frafaldet er markant lavere blandt dem, der gennemfører deres uddannelse med eux. Syv procent med eux var faldet fra tre måneder efter start på uddannelsen i 2015 mod 13 procent uden eux. Efter seks måneder var frafaldet ti pct. blandt eux'erne mod 19 pct. uden eux, *jf. figur 5*.

Færre elever, der gennemfører med eux falder fra i 2015 i forhold til årene før. Seks måneder efter start efter sommeren i 2015 (3. kvartal) var 10 pct. faldet fra i 2015, mod omkring 13 pct. i både 2013 og 2014.

**Figur 5 Frafald efter tre og seks måneder, for personer med tilgang til grundforløbet i 3. kvartal 2013-2015, der gennemfører uddannelsen med eller uden eux, pct.**



Kilde: Styrelsen for It og Lærings statistikdatabase EASY-S, udtræk for 2015 pr. marts 2016, 2014 pr. oktober 2015 og 2013 pr. august 2014.

Note: For elever med start efter reformen er oplysningen om eux hentet fra elevtypen (se bilag A), mens det er adgangsvej og typen af skoleperiode, der er anvendt før reformen.

Ved opgørelsen af status seks måneder efter tilgang i 3. kvartal 2015, er der ikke gået seks måneder siden start for 68 personer – de indgår ikke i opgørelserne.

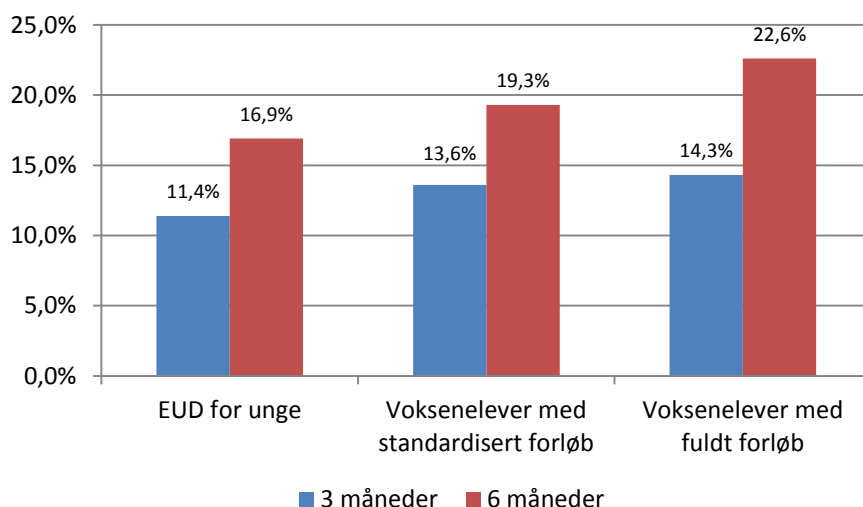
Bemærk at langt flere elever tager deres uddannelse med eux efter reformen i forhold til før reformen.

Blandt de voksne elever over 25 år, er frafaldet størst for dem der tager erhvervsuddannelsens fulde forløb uden afkorting, der for de voksne er hele grundforløbet 2. del og hovedforløbet. Seks måneder efter start på uddannelsen var frafaldet 23 pct. blandt disse mod 19 pct. for voksne elever, der gennemfører uddannelsen med et standardiseret forløb.

Det laveste frafald ses, jf. figur 6 nedenfor, for de unge elever under 25 år, helt i overensstemmelse med ovenstående fordelinger på hovedområder og alder (figur 2, 3 og 4).

Se mere detaljerede opgørelser af frafaldet fordelt på elevtyper i bilag B.

**Figur 6 Frafald tre og seks måneder efter start på et grundforløb i 3. kvartal fordelt efter ”Eud for unge”, ”Voksenelever med standardiseret forløb” og ”Voksenelever med fuldt forløb”**



Note: Se mere om elevtyper i bilag A.

*EUD for unge* omfatter følgende elevtyper: EU9, EU9+, EU9+G, EU9+G+M, EU9+G+T, EU9+M, EU9+P, EU9+T, EU9M, EU9T, EU9+X, EU9X og EU9X+T

*Voksenelever med standardiseret forløb* omfatter: EUV2, EUV2G, EUV2G+M, EUV2M, EUV2T og EUV2X

*Voksenelever med fuldt forløb* omfatter: EUV3, EUV3M, EUV3T og EUV3X

Elevtype er uoplyst for 3 pct. som ikke indgår i fordelingerne. I opgørelserne af frafald efter seks måneder indgår ikke elever, hvor der er gået under seks måneder siden start (58 personer).

Kilde: Styrelsen for It og Lærings statistikdatabase EASY-S, udtræk pr. 17. marts 2016.

## Overgang mellem grundforløbets 1. og 2. del

I datavarehuset vil der som et led i reformens opfølgning på klare mål 2 om at *flere skal fuldføre en erhvervsuddannelse* på et senere tidspunkt blive offentliggjort opgørelser af frafaldet i overgangen mellem grundforløbets 1. del og grundforløbets 2. del samt overgangen mellem grundforløbets 2. del og hovedforløbet.

Opgørelser af frafaldet i overgangen mellem grundforløbets 1. del og 2. del viser, at 9.833 personer frem til 1. februar 2016 gennemførte grundforløbets 1. del, heraf er 9.153, svarende til 93 pct., i gang med grundforløbets 2. del efter en måned, *jf. tabel 1*. Når denne måde at opgøre frafaldet på afviger fra den tidligere angivne status efter 6 mdr. for elever, der har påbegyndt 1. del af grundforløbet, så skyldes det, at der i opgørelsen ses isoleret på overgangen mellem grundforløbets 1. og 2. del for de elever, der har gennemført grundforløbets 1. del frem til februar 2016. Opgørelsen af frafald efter 6 måneder omhandler hele forløbet for alle, der er startet på grundforløbet.



**Tabel 1 Overgang fra grundforløbets 1. til 2. del efter en måned, august 2015-januar 2016 for elever direkte efter grundskolen med og uden eux**

	EUD lige efter 9. (10) klasse		EUD lige efter 9. (10) klasse med EUX		I alt	
	<i>Antal</i>	<i>Pct.</i>	<i>Antal</i>	<i>Pct.</i>	<i>Antal</i>	<i>Pct.</i>
<b>I gang med gf 2. del</b>	6.431	91	2.704	97	9.135	93
<b>Ingen overgang til gf 2. del<sup>1)</sup></b>	493	7	46	2	539	5
<b>Startet på gf 2. del, men faldet fra</b>	134	2	25	1	159	2
<b>I alt</b>	<b>7.058</b>	<b>100</b>	<b>2.775</b>	<b>100</b>	<b>9.833</b>	<b>100</b>

1) Note: Elever der ikke havde overgang til grundforløbets 2. del efter en måned kan godt starte på del 2 senere.

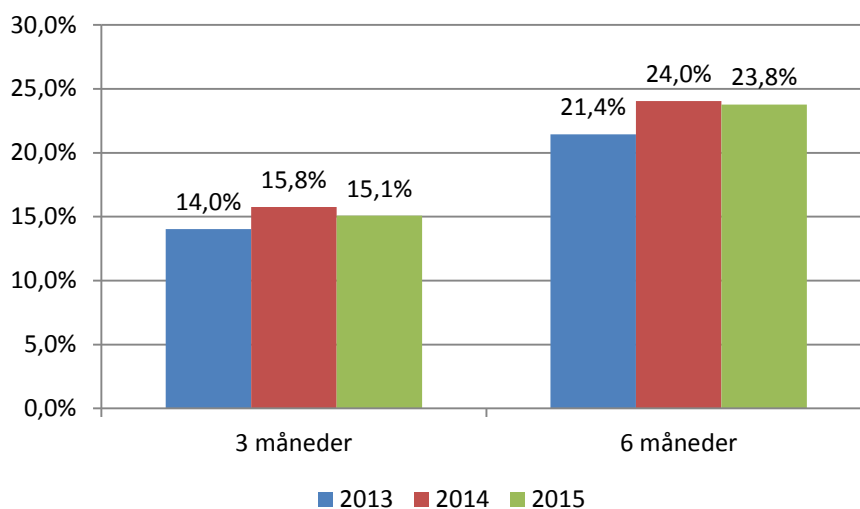
Kilde: Styrelsen for It og Lærings statistikdatabase EASY-S, udtræk pr. marts 2016.

Knap 30 pct. af de elever, der er færdige med grundforløbets 1. del gennemfører deres erhvervsuddannelse med eux. 97 procent af dem med eux, er i gang med grundforløbets 2. del efter en måned, mens det kun er tilfældet for 91 procent af de øvrige elever.

### **Frafald på grundforløbet i hele 2015**

Tre måneder efter start på grundforløbet er frafaldet for alle elever påbegyndt i 2015 lavere end i 2014, men en smule højere end i 2013. 2015 omfatter både elever, der er startet på de tidligere grundforløb samt grundforløbets 1. og 2. del efter reformen. 15 pct. havde afbrudt grundforløbet efter tre måneder i 2015, mod 16 pct. i 2014 og 14 pct. i 2013 *jf. figur 7*. 23,8 procent havde afbrudt grundforløbet efter seks måneder i 2015, mod 24,0 procent i 2014 og 21,4 procent i 2013.

**Figur 7 Frafald tre og seks måneder efter start på erhvervsuddannelse, 2013-2015, pct.**

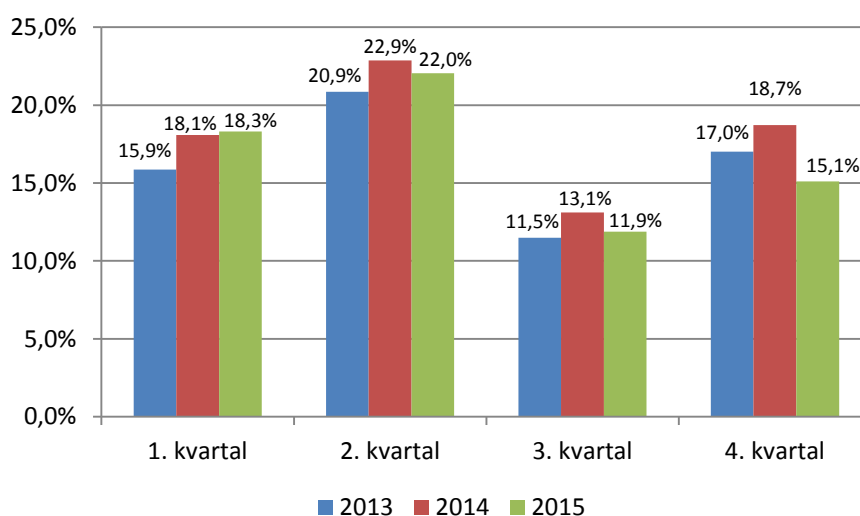


Kilde: Styrelsen for It og Lærings statistikdatabase EASY-S, udtræk for 2015 pr. marts 2016, 2014 pr. oktober 2015 og 2013 pr. august 2014.

Note: Opgørelsen af frafaldet efter seks måneder er foreløbig, da der for knap fire pct. var gået mindre end seks måneder siden start på uddannelsen på opgørelsestidspunktet. Disse elever indgår ikke i opgørelsen.

Frafaldet tre måneder efter start på en erhvervsuddannelse er fra 2. kvartal 2015 og året ud lavere end i 2.-4. kvartal året før. 1. kvartal 2015 lå på niveau med året før, *jf. figur 8*.

**Figur 8 Frafald tre måneder efter start på eud fordelt på kvartaler, pct.**

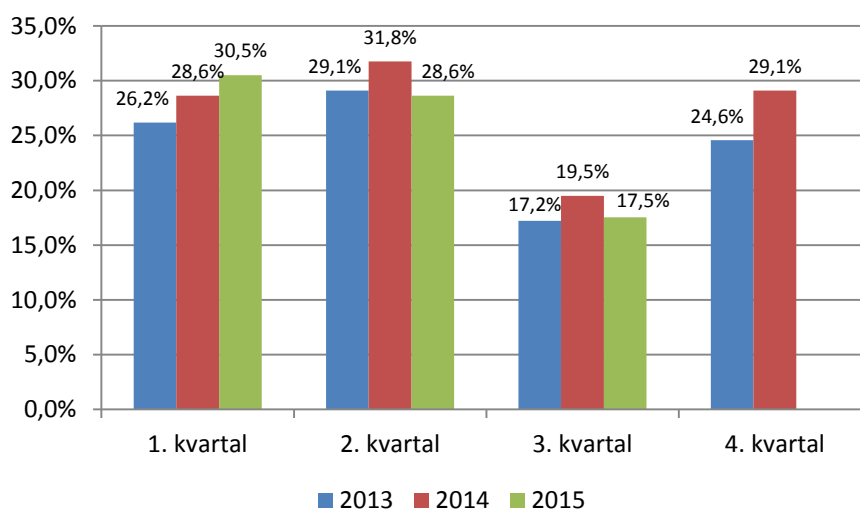


Kilde: Styrelsen for It og Lærings statistikdatabase EASY-S, udtræk for 2015 pr. marts 2016, 2014 pr. oktober 2015 og 2013 pr. august 2014.

Note: Opgørelsen af 4. kvartal 2015 skal tages med forbehold, da der ikke er gået tre måneder siden start på uddannelsen for omkring 0,5 pct.

Frafaldet efter seks måneder er blandt de personer, der er startet på en erhvervsuddannelse i 3. kvartal 2015, faldet med to procentpoint i forhold til året før, *jf. figur 9*.

**Figur 9 Frafald seks måneder efter start på eud fordelt på kvartaler, pct.**



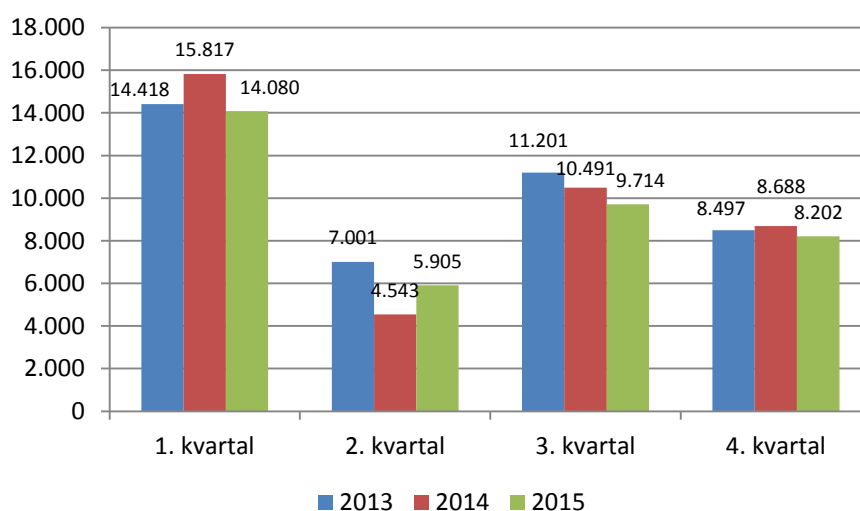
Kilde: Styrelsen for It og Lærings statistikdatabase EASY-S, udtræk for 2015 pr. marts 2016, 2014 pr. oktober 2015 og 2013 pr. august 2014.

Note: 4. kvartal 2015 kan endnu ikke opgøres, da der ikke er gået 6 måneder siden start på opgørelsestidspunktet.

### Frafald på hovedforløbet i hele 2015

Tilgangen til hovedforløbet er de seneste tre år størst i 1. kvartal, som en naturlig følge af det store optag på grundforløbene efter sommerferien, dog er tilgangen mere jævnt fordelt over året end på grundforløbene, *jf. figur 10*.

**Figur 10 Antal personer med tilgang til hovedforløbet fordelt på kvartaler.**

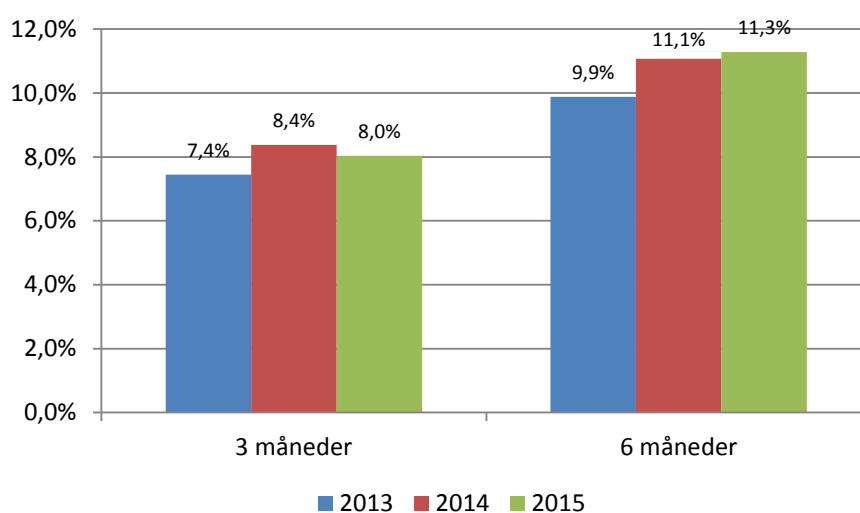


Kilde: Styrelsen for It og Lærings statistikdatabase EASY-S, udtræk for 2015 pr. marts 2016, 2014 pr. oktober 2015 og 2013 pr. august 2014.

Tre måneder efter start på hovedforløbet er frafaldet i 2015 lavere end i 2014, men højere end i 2013. Otte pct. havde afbrudt hovedforløbet efter tre måneder i 2015, mod lidt over otte pct. i 2014 og syv pct. i 2013 *jf. figur 11*.

Opgørelsen af frafaldet seks måneder efter start på hovedforløbsuddannelsen er kun baseret på tilgangen i 1.-3. kvartal, da det på opgørelses-tidspunktet ikke var muligt at følge omkring 25 pct. af dem der var begyndt på hovedforløbet i 2015. Frafaldet seks måneder efter tilgang var i 2015 med 11 pct. på niveau med 2014, mens det i 2013 lå på knap 10 pct.

**Figur 11 Frafall tre og seks måneder efter start på hovedforløbet, 2013-2015, pct.**



Kilde: Styrelsen for It og Lærings statistikdatabase EASY-S, udtræk for 2015 pr. marts 2016, 2014 pr. oktober 2015 og 2013 pr. august 2014.

Note: Det er på opgørelsestidspunktet ikke muligt at opgøre frafaldet efter seks måneder for personer med tilgang i hele 2015, da der ikke er gået seks måneder siden start for knap 23 procent af populationen. Derfor er frafaldet efter seks måneder baseret på personer med tilgang i 1. – 3. kvartal.

## Bilag A

I forbindelse med reformen blev det administrative begreb 'elevtype' indført. Elevtype udtrykker en kombination af elevens baggrund, dvs. om eleven er ung (EU9) eller voksen (EUV), og hvordan eleven skal gennemføre sin erhvervsuddannelse fx med eux (X) eller talentspor (T). Disse komponenter sammensættes i elevtyper som fx *EU9+X*, der er elever under 25 år, der *ikke er* startet erhvervsuddannelsen lige efter 9. (10) klasse og gennemfører uddannelsen med eux. Se yderligere beskrivelse af de enkelte elvtyper nedenfor..

### *Elevtyper, der angiver elevens baggrund*

#### **EU9 (EUD lige efter 9. (10) klasse)**

Elever under 25 år, som starter deres uddannelse senest i august måned året efter at de har afsluttet deres undervisningspligt eller som har afsluttet undervisningen i 10. klasse, skal som udgangspunkt oprettes med elevtypen EU9. Denne type elever kan få både 1. del af grundforløbet og 2. del af grundforløbet.

#### **EU9+ (EUD ikke lige efter 9. (10) klasse)**

Elever under 25 år, som påbegynder uddannelsen senere end august måned året efter at de har afsluttet deres undervisningspligt eller har afsluttet undervisningen i 10. klasse, skal som udgangspunkt oprettes med elevtypen EU9+. Denne type elever kan kun få 2. del af grundforløbet.

#### **EUV1 (Voksenelever uden grundforløb og praktik)**

For elever på 25 år eller over, som har mindst 2 års relevant erhvervs erfaring. EUV1'er skal hverken have praktik eller grundforløb og har derfor et kort standardiseret forløb kun med hovedforløbs skoleundervisning.

#### **EUV2 (Voksenelever standardiseret forløb, ikke 1. del)**

Er elever på 25 år eller over, som har mindre end 2 års relevant erhvervs erfaring og/eller en forudgående afsluttet uddannelse. EUV2'erne skal have et afkortet forløb med højst to års praktik og reduceret skoleundervisning. Hvis der er fastsat et standardiseret forløb i uddannelsesreglerne skal dette som minimum følges. Skolen kan afkorte yderligere (individuel merit).

#### **EUV3 (Voksenelever fuldt forløb, ikke 1. del)**

EUV3 er elever på 25 år eller derover, som ikke har relevant erhvervs erfaring og ingen forudgående uddannelse. Disse elever skal have et fuldt

forløb, dvs. 2. del af grundforløbet (dog med evt. individuel afkortning afhængig af RKV-resultat). De kan ikke få første del af grundforløbet.

### ***Elevtyper, der angiver hvordan eleven tager sin uddannelse***

#### **Eux**

Eleverne kan sammen med deres erhvervsuddannelse gennemføre studierettet undervisning på gymnasialt niveau og dermed opnå generel studiekompetence. Disse elever får udover deres ”grund-elevtype” også byggeklodsen ”EUX” oven i. Den samlede elevtype kan så være EU9X, EU9+X, EUV1X, EUV2X eller EUV3X.

#### **Talentspor**

Eleverne kan vælge deres uddannelse med talentspor, hvilket betyder, at en betydelig del og mindst 25 pct. af skoleundervisningen i hovedforløbet foregår på højere niveauer end de obligatoriske. Disse elever får udover deres ”grund-elevtype” for baggrund også byggeklodsen ”talentspor” oven i. Den samlede elevtype kan så være EU9T, EU9+T, EUV1T, EUV2T eller EUV3T.

#### **Mesterlære**

Elever hvor grundforløbet helt eller delvis er erstattet af grundlæggende praktisk oplæring, (ny mesterlære). Disse elever får udover deres ”grund-elevtype” også byggeklodsen ”Mesterlære” oven i. Den samlede elevtype kan så være EU9M, EU9+M, EUV2M eller EUV3M. (EUV1’erne kan ikke komme i mesterlære, da de jo hverken har grundforløb eller praktik).

#### **GYM**

Elevtypen GYM er lidt speciel, da den ikke er en elevtype i sig selv, men kun i kombination med nogle af de ovenfor nævnte elevtyper. GYM angiver at personen har afsluttet en gymnasial uddannelse inden erhvervsuddannelsen påbegyndes, og den siger således også noget om elevenes baggrund.

#### **20/20**

Elever hvor 10. klasse kombineret med grundforløbets 1 dvs. 20 uger på grundforløbets 1 del og 20 uger i 10. klasse.

#### **RKV**

Elever på 25 år eller derover, skal realkompetencevurderes. I den periode hvor realkompetencevurderingen finder sted skal elevtypen være RKV. Denne elevtype, er lidt atypisk. Den betegner hverken elevens baggrund eller hvordan eleven kommer igennem sin uddannelse. RKV-elevtypen er nødvendig a.h.t. AUB’s administration af lønrefusion for voksnelever, hvis disse har en uddannelsesaftale med en mester, når de realkompeten-

cevurderes. Elevtypen bruges herudover til et særligt RKV-taxameter til skolen. Elevtypen skiftes til EUV1, EUV2 eller EUV3 efterfølgende.

Læs mere om elevtyper her: <http://admsys.stil.dk/EUD>

## Bilag B

**Tabel 1 Frafald efter tre måneder for elever, der startede på en erhvervsuddannelse i 3. kvartal 2015, fordelt på elevtyper**

Elevtype	Afbrud men startet på andet gf	Afbrud	Fuldført	I gang	Total
EUD for unge	311	2.443	1.403	15.433	19.590
EUD for unge med eux	44	277	14	3.874	4.209
Voksenelever med standardiseret forløb	22	233	362	1.077	1.694
Voksenelever med standardiseret forløb og eux	1	9	2	73	85
Voksenelever fuldt forløb	28	337	37	1.911	2.313
Voksenelever fuldt forløb og eux		7	5	76	88
<b>20/20</b>	<b>3</b>	<b>13</b>		<b>186</b>	<b>202</b>
<b>Total</b>	<b>409</b>	<b>3.319</b>	<b>1.823</b>	<b>22.630</b>	<b>28.181</b>

Note: Elevtype er uoplyst for 3 pct. som ikke indgår i fordelingerne.

EUD for unge omfatter "EUD lige efter 9. (10. klasse)" og "EUD ikke lige efter 9. (10. klasse)".

Kilde: Styrelsen for It og Lærings statistikdatabase EASY-S, udtræk pr. 17. marts 2016.

**Tabel 2 Frafald efter tre måneder for elever, der startede på en erhvervsuddannelse i 3. kvartal 2015, fordelt på elevtyper, pct.**

Elevtype	Afbrud men startet på andet gf	Afbrud	Fuldført	I gang	Total
EUD for unge	1,6	12,5	7,2	78,8	100,0
EUD for unge med eux	1,0	6,6	0,3	92,0	100,0
Voksenelever med standardiseret forløb	1,3	13,8	21,4	63,6	100,0
Voksenelever med standardiseret forløb og eux	1,2	10,6	2,4	85,9	100,0
Voksenelever fuldt forløb	1,2	14,6	1,6	82,6	100,0
Voksenelever fuldt forløb og eux	0,0	8,0	5,7	86,4	100,0
<b>20/20</b>	<b>1,5</b>	<b>6,4</b>	<b>0,0</b>	<b>92,1</b>	<b>100,0</b>
<b>Total</b>	<b>1,5</b>	<b>11,8</b>	<b>6,5</b>	<b>80,3</b>	<b>100,0</b>

Note: Elevtype er uoplyst for 3 pct. som ikke indgår i fordelingerne.

EUD for unge omfatter "EUD lige efter 9. (10. klasse)" og "EUD ikke lige efter 9. (10. klasse)".

Kilde: Styrelsen for It og Lærings statistikdatabase EASY-S, udtræk pr. 17. marts 2016.



**Tabel 3 Frafald efter seks måneder for elever, der startede på en erhvervsuddannelse i 3. kvartal 2015, fordelt på elevtyper**

Elevtype	Afbrud men star- tet på andet gf	Afbrud	Fuldført	I gang	Total
EUD for unge	1.475	3.610	3.705	10.761	19.551
EUD for unge med eux	297	410	89	3.410	4.206
Voksenelever med stan- dardiseret forløb	47	324	654	657	1.682
Voksenelever med stan- dardiseret forløb og eux	3	16	5	59	83
Voksenelever fuldt for- løb	99	532	646	1.034	2.311
Voksenelever fuldt for- løb og eux	2	11	5	70	88
<b>20/20</b>	4	20		178	202
<b>Total</b>	1.927	4.923	5.104	16.169	28.123

Kilde: Styrelsen for It og Lærings statistikdatabase EASY-S, udtræk pr. 17. marts 2016.

Note: EUD for unge omfatter ”EUD lige efter 9. (10. klasse)” og ”EUD ikke lige efter 9. (10. klasse)”. Elevtype er uoplyst for 3 pct. som ikke indgår i fordelingerne. Elever med status ukendt indgår heller ikke.

**Tabel 4 Frafald efter seks måneder for elever, der startede på en erhvervsuddannelse i 3. kvartal 2015, fordelt på elevtyper, pct.**

Elevtype	Afbrud men star- tet på an- det gf	Afbrud	Fuldført	I gang	Total
EUD for unge	7,5	18,5	19,0	55,0	100,0
EUD for unge med eux	7,1	9,7	2,1	81,1	100,0
Voksenelever med standardiseret forløb	2,8	19,3	38,9	39,1	100,0
Voksenelever med standardiseret forløb og eux	3,6	19,3	6,0	71,1	100,0
Voksenelever fuldt for- løb	4,3	23,0	28,0	44,7	100,0
Voksenelever fuldt for- løb og eux	2,3	12,5	5,7	79,5	100,0
<b>20/20</b>	2,0	9,9	0,0	88,1	100,0
<b>Total</b>	6,9	17,5	18,1	57,5	100,0

Kilde: Styrelsen for It og Lærings statistikdatabase EASY-S, udtræk pr. 17. marts 2016.

Note: EUD for unge omfatter ”EUD lige efter 9. (10. klasse)” og ”EUD ikke lige efter 9. (10. klasse)”. Elevtype er uoplyst for 3 pct. som ikke indgår i fordelingerne. Elever med status ukendt indgår heller ikke.