

Redigeret af:  Vivian Jensen | 17-03-2015 | [Kommenter](#) 

# ST-3: Kvalitetsprocedure for behandling af dødsulykker

Behandling af dødsulykker  
Kvalitetsprocedure ST-3  
Anvendelsesområde: Støtte  
Ansvarlig enhed: AFC, 6. kontor  
Ikrafttræden: 1. april 2014  
Senest revideret:

## Indledning

Denne kvalitetsprocedure beskriver, hvilke opgaver et tilsynscentr har, når centret modtager oplysninger om et dødsfald, som skyldes – eller kan skyldes – en arbejdsulykke (herefter: dødsulykker).

Se på hjemmesiden om udvælgelse af ulykker til undersøgelse.

Se på hjemmesiden om [detailtilsyn i forbindelse med arbejdsulykker](#).

Sidens revisionsdato er overskredet!  
Revisionsdato: **19-08-2015**

## Bilag

- [A: Udtræk af dødsulykkedata i ATIS, GI. ATIS skademodulet](#)
- [B: Centrenes arbejde med dødsulykker](#)
- [C: Administrativ praksis](#)

Når tilsynscentret får kendskab til en dødsulykke, skal centret sørge for følgende:

1. Vurdering af ulykken (opgave 1)
2. Underrette KLS og AFC (opgave 2)
3. Sørge for, at dødsulykken er anmeldt i EASY (opgave 3)
4. Sørge for, at dødsulykken er korrekt registreret i ATIS-Skade (opgave 4)
5. Løbende kontrollere og korrigere oplysninger om dødsulykken (opgave 5)

Hver opgave er beskrevet nærmere i de følgende afsnit.

### **Opgave 1: Vurdering af ulykken**

#### **Ansvarlig:**

Det er tilsynscentret der skal sørge for, at det vurderes, om en dødsulykke er omfattet af arbejdsmiljøloven.

#### **Beskrivelse af opgave:**

Typisk via EASY, 112 opkald eller en mail får centeret oplysninger om dødsulykker.

Tilsynscentret vurderer, om ulykken er omfattet af arbejdsmiljøloven. Efterfølgende er det vigtigt, at centret videndeler med de andre centre om resultatet af vurderingen, så praksis er ens for alle centrene.

### **Opgave 2: Underretning til KLS og AFC**

**Ansvarlig:**

Tilsynscentret skal sørge for at underrette KLS og AFC om dødsulykker.

**Beskrivelse af opgave:**

Samme dag, som centret har fået kendskab til en dødsulykke, skal tilsynscentret skrive en underretning, som sendes til: [AT-Dodsulykkerunderretning@at.dk](mailto:AT-Dodsulykkerunderretning@at.dk).

Underretning skal også ske, hvis dødsfaldet indtræffer senere efter ulykken.

Underretningen skal indeholde følgende:

- **Oplysninger om skadelidte:** Navn, fødselsdato, statsborgerskab, køn og CPR-nummer, som kan indhentes fra politiet.
- **Skadelidte var ansat ved:** Virksomhedens navn og adresse eventuelle p-nummer. Skadelidte har været ansat i virksomheden i [år/nyansat under 1 år].
- **Ulykke skete på:** Ulykkesstedets adresse (hvis ulykken er sket på anden virksomhed, oplyses virksomhedens adresse).
- **Ulykkesdato:** Dato
- **Beskrivelse af ulykken:** Ulykken skete ved at (Skadelidte var beskæftiget med ..., under arbejdet med ...). Beskriv også arbejdsmiljøproblem og hvad, hvorfor og hvordan det gik galt? Var der flere involverede [ansatte/arbejdsleder/ledelse]?
- **Arbejdstilsynet eventuelle reaktioner til virksomheden:** Oplys sagsnummer eller

besøgsnummer. Eventuelle bemærkninger: Presseomtale, politioplysninger, nummer på redningsjournal, øjenvidner eller andet, herunder andre forhold omfattet af arbejdsmiljølovgivningen.

- **Tilsynsførende:** Navn og direkte telefon nr. (72xxxxxx)
- **Tilsynschef:** kontaktet (navn)

### Opgave 3: Anmeldelse i EASY

#### Ansvarlig:

Tilsynscentret skal sørge for at dødsulykken anmeldes i EASY og ATIS-skade.

#### Beskrivelse af opgave:

- Når tilsynscentret får kendskab til en dødsulykke, skal tilsynscentret sikre, at dødsulykken bliver anmeldt i EASY indenfor 1-2 dage efter ulykken eller dens konstatering som dødsulykke.
- Tilsynscentret skal selv anmelde dødsulykken i EASY, hvis ikke virksomheden selv anmelder ulykken umiddelbart (1-2 dage).
- Tilsynscentret skal sikre, at afdødes CPR-nummer er oplyst i anmeldelsen til EASY. Hvis den afdøde er udenlandsk arbejdstager uden dansk CPR-nummer, skal man i stedet oplyse fødselsdag og år.
- Hvis virksomheden efterfølgende anmelder ulykken, vil denne anmeldelse erstatte centrets anmeldelse i ATIS. Herefter skal

tilsynscentret sikre, at ulykken hurtigt kommer på [www.at.dk](http://www.at.dk), se opgave 3 nedenfor.

**NB:**

Tilsynscentrene er på skift ansvarlige for at gennemgå og behandle dødsulykker, som registreres i EASY uden tilknyttet ansvarligt center. TC Syd varetager opgaven i 2014. TC Nord varetager opgaven i 2015. TC Øst varetager opgaven 2016.

**Opgave 4: Korrekt registrering i ATIS-skade m.m.****Ansvarlig:**

Tilsynscentret skal sikre korrekt registrering i ATIS-skade.

**Beskrivelse af opgave:**

- Når dødsulykke er anmeldt korrekt til EASY, skal det sikres, at ulykken er korrekt registreret i ATIS-Skade, DW-liste og i Ulykkesbarometret på [www.at.dk](http://www.at.dk).
- Der henvises til bilag A og B om udfyldelse, søgning og anvendelse af ATIS-Skade.

**Opgave 5: Kontrol og rettelse af oplysninger****Ansvarlig:**

Tilsynscentret skal kontrollere og rette oplysninger om dødsulykker.

**Beskrivelse af opgave:**

- De ansvarlige for dødsulykker i centret skal sikre, at registrerede oplysninger om

dødsulykker til enhver tid er korrekte og fyldestgørende.

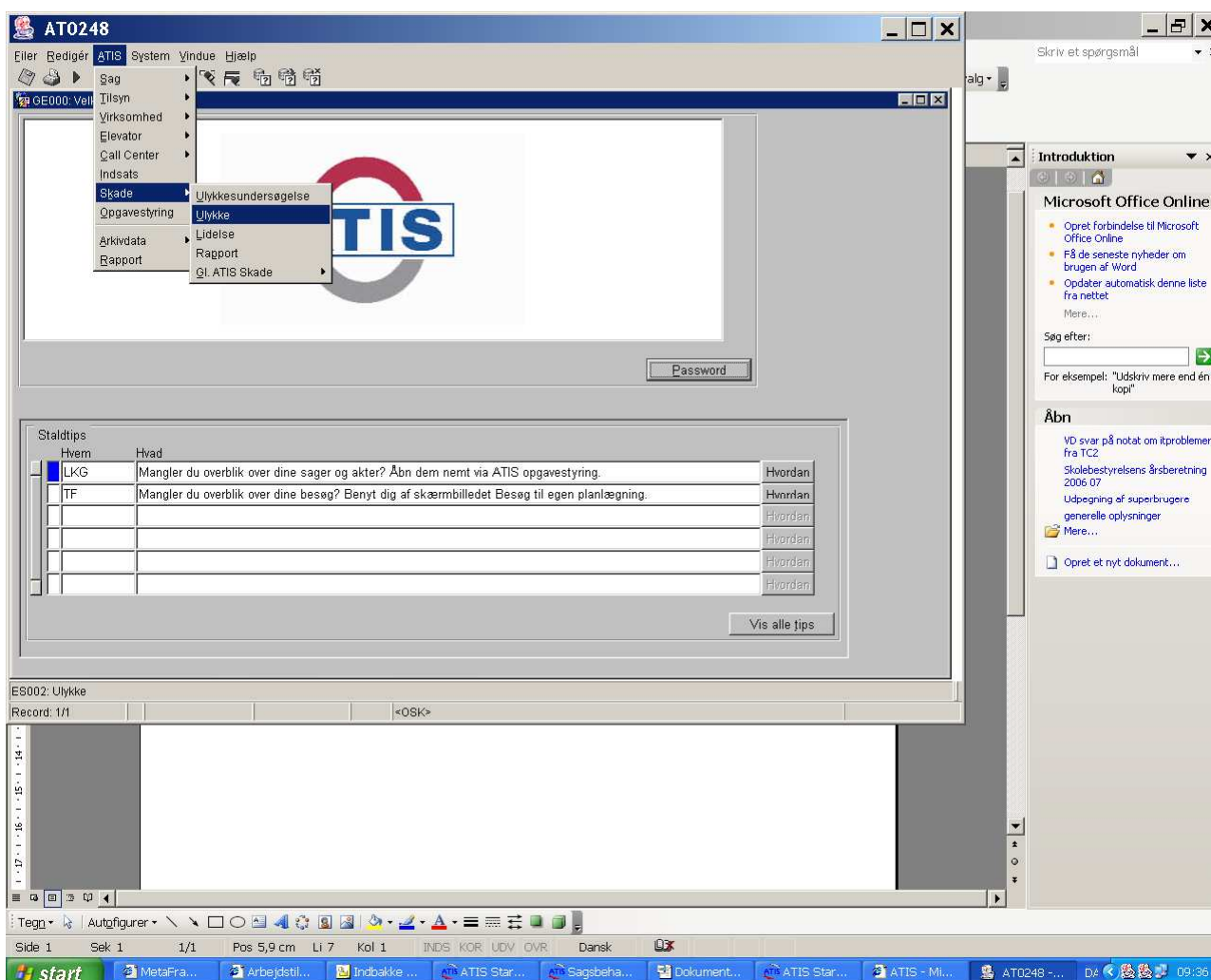
- Der henvises til bilag A og B for udfyldelse, søgning og anvendelse af ATIS-Skade.

## BILAG A

### Udtræk af dødsulykkesdata i ATIS, Gl. ATIS, Skademodulet

Ved registrering af en arbejdsulykke i EASY sker der dagligt en overførsel af oplysninger til ATIS, AT-Skademodulet. Oplysninger om en arbejdsulykke, herunder indtrufne dødsulykker, kan herefter fremsøges i ATIS.

1. Der logges på ATIS på sædvanlig vis.
2. Klik på Gl. ATIS menu i gruppen "Links" i venstre side.
3. Skriv din adgangskode til ATIS og atisdob



4. Klik på menuen ATIS, Skade, Ulykke

### **Søgning med/uden AT-enhed:**

5. Tryk F7 for at kunne søge.
6. Udfyld feltet "AT-enhed" eller undlad AT-enhed. Se nedenfor

### **Manglende AT-enhed**

I nogle tilfælde er AT-enhed ikke oplyst pga. manglende oplysning om, fx arbejdsgiver ved registrering af dødsulykken i EASY.

På trods af mangelfulde registreringer i EASY kan det alligevel forekomme, at dødsulykken kan være relateret til et bestemt tilsynscenter.

Gentag ovenstående punkter, men undlad at udfylde "AT-enhed". Ved at undlade AT-enhed i søgningen, fås et søgeresultat for samtlige anmeldte dødsulykker for det pågældende år.

Tilsynscentret har herefter mulighed for at se fx beskrivelse af hændelsesforløb, ulykkesdato og andet, der kan medvirke til at afklare om en dødsulykke er sket i eget tilsynscenter eller i et af de andre tilsynscentre.



## Ulykkesdato, Skadens følger og Død

Vælg skadens art fra EASY-klassifikation

| Kode | Navn   |
|------|--|
| 08   | 3 - 6 måneders uarbejdsdygtighed                               |
| 09   | Over 6 mdr. eller varig uarbejdsdygtig                         |
| 09   | Permanent uarbejdsdygtighed eller seks måneders uarbejdsdygtig |
| 09   | 6 måneders uarbejdsdygtighed og derover.                       |
| 10   | Død  |
| 10   | Ulykke med dødelig udgang                                      |
| 10   | Ulykker med dødelig udgang                                     |
| 2    | Fravær 1-3 dage  |

Ulykkesdato:

Ulykkestidspunkt:

Skademåde:

Teknik fritek.:

Skadens art:

Tilsynsførende:

Indlæst i ATIS:

Berigtiget:

Efternavn(e):

Arbejdssted:

Vejnavn:

Tilslutningsgruppe/Center:

Teknik:

Skadet legemsdel:

Skadens følger:

Søgning Opret besøg Besøg Sag Arbejdsgiver

Værdier i liste: 34  
Record: 1/1 Indtast forespørgs... Liste over værdi... <OSK>

være relateret til et bestemt tilsynscenter.

Gentag ovenstående punkter, men undlad at udfylde "AT-enhed". Ved at undlade AT-enhed i søgningen, fås et søgeresultat for samtlige anmeldte dødsulykker for det pågældende år.

Dødsulykker - Drejebog

7. Udfyld i feltet "Skadens følger" (vælg fra listen – tryk F9).
8. Vælg kode: "10 Død"

## Registreringsdato

AT0264

Eller Redigér ATIS System Vindue Hjælp

ES002: Ulykke

Status<sup>A</sup>   Besøg Ulykkesnr.<sup>A</sup>  Tilsynsførende<sup>A</sup>    
EASY-nr.  Blanket  AT-enhed<sup>A</sup>  Indlæst i ATIS  Berigtiget

Tilskadekomne  
CPR-nr.  Fornavn(e)  Efternavn(e)   
Lønform  Jobtype<sup>A</sup>

Arbejdsgiver  
Nummer  CVR-nr.  Tilsynsgruppe/Center<sup>A</sup>   
Virksomhed    
Branche<sup>A</sup>   Arbejdssted

Ulykkebeskrivelse | Anmelder | Øvrige

Ansæt fra den  Ansæt til den   
Stempeldato  Reg. dato   
Erstatning  Policens.   
Forsikringsselskab

Skadelidtes land  Køn   
Fødselsår   Suplerende oplysninger?

Søgning Opret besøg Besøg Sag Arbejdsgiver

Indtast en forespørgsel; tryk på F8 for at udføre eller på Ctrl+Q for at annullere  
Record: 1/1 | Indtast forespørgs... | <OSK>

9. Udfyld "Registreringsdato" i "Fanen", "Øvrige" med "%åååå".

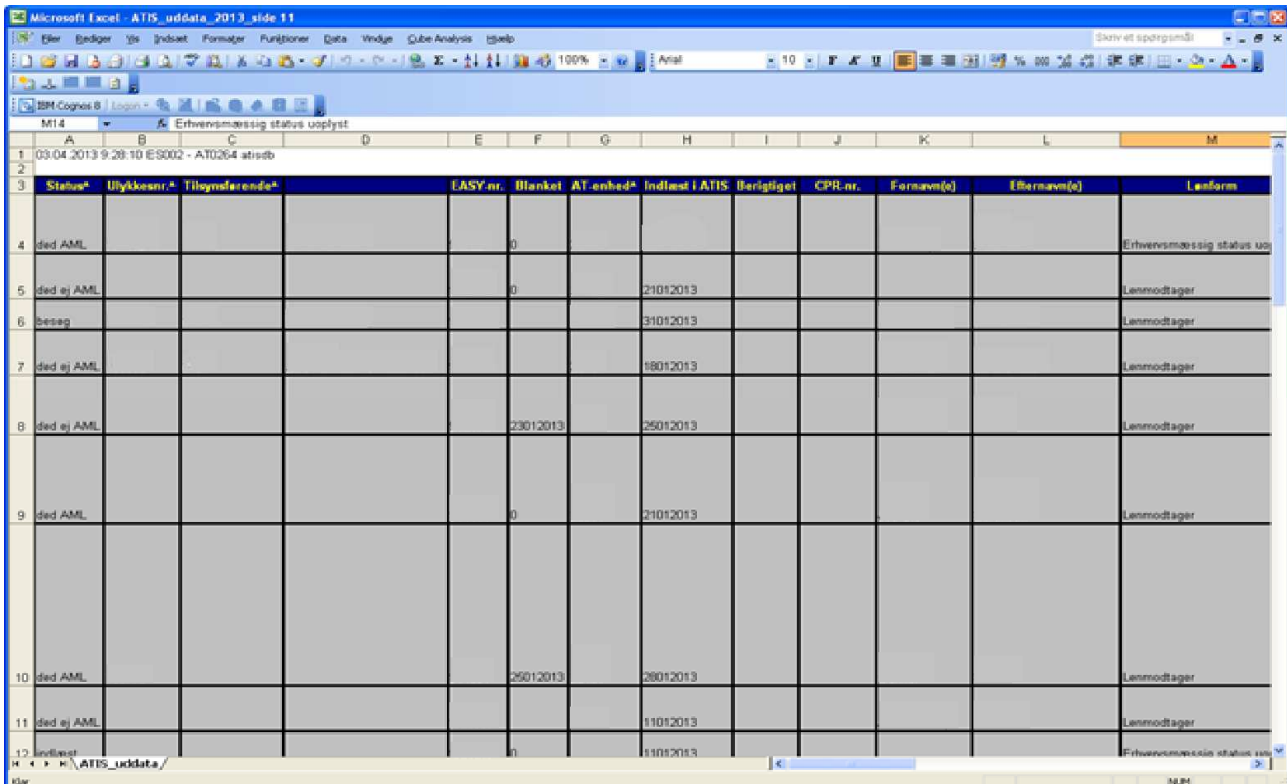
10. Tryk F8 og afvent søgeresultat

## Dan HTML-fil

The screenshot shows the AT0264 software interface. A menu is open, and 'Dan HTML' is selected. The main window contains various input fields for accident reporting, including 'Besøg', 'Ulykkesnr.', 'Tilsynsstednr.', 'Efternavn(e)', 'CVR-nr.', 'Tilsynsgruppe/Center', 'Brancher', 'Arbejdssted', 'Ulykkesdato', 'Ulykkestidspunkt', 'Skademåde', 'Teknik', 'Skadet legemsdel', and 'Skadens følger'. The Windows taskbar at the bottom shows the 'start' button and several open applications.

11. Klik på menuen "Filer" og vælg Dan HTML
12. Vælg Excel og klik OK
13. Regneark for dødsulykker, som er registreret for %åååå, fremkommer med eller uden relevant AT-enhed, alt efter om søgekriteriet for AT-enhed er valgt eller fravalgt.

## Eksempel excel-fil - udsnit af



The screenshot shows an Excel spreadsheet with the following data:

| Status*    | Ulykkesnr.* | Tilgængelighed* | EASY.nr. | Blanket  | AT-enhed* | Indtæst I ATIS | Berigtiget | CPR.nr. | Fødselsnr. | Efternavn(e) | Erstnavn(e) | Lenform                   |
|------------|-------------|-----------------|----------|----------|-----------|----------------|------------|---------|------------|--------------|-------------|---------------------------|
| ded AML    |             |                 |          | 0        |           |                |            |         |            |              |             | Erhvervsmedicin status up |
| ded ej AML |             |                 |          | 0        |           | 21012013       |            |         |            |              |             | Lenmodtager               |
| beseg      |             |                 |          |          |           | 31012013       |            |         |            |              |             | Lenmodtager               |
| ded ej AML |             |                 |          |          |           | 18012013       |            |         |            |              |             | Lenmodtager               |
| ded ej AML |             |                 |          | 23012013 |           | 25012013       |            |         |            |              |             | Lenmodtager               |
| ded AML    |             |                 |          | 0        |           | 21012013       |            |         |            |              |             | Lenmodtager               |
| ded AML    |             |                 |          | 26012013 |           | 28012013       |            |         |            |              |             | Lenmodtager               |
| ded ej AML |             |                 |          |          |           | 11012013       |            |         |            |              |             | Lenmodtager               |
| indtæst    |             |                 |          | 0        |           | 11012013       |            |         |            |              |             | Erhvervsmedicin status up |

Excel-filen viser resultatet af søgning efter

- Skadens følger = "Død"
- Registreringsdato = %åååå

NB! Der er **ikke** valgt AT-enhed.

## **BILAG B**

### **Centrenes arbejde med dødsulykker**

Centrene har til opgave, at:

- Følge dødsulykker, som centeret er bekendt med, så de registreres korrekt i ATIS-skade (fra EASY)
- Registrere en dødsulykke i EASY, 1-2 dage efter ulykken, hvis ikke arbejdsgiver har gjort det
- Kontrollere jævnligt, om der er registreret andre dødsulykker i centerets område i ATIS-skade (fx ved den ugentlige kvotering)
- For hver dødsulykke
  - Vurdere om ulykken er indenfor arbejdsmiljølovens område (se evt. bilag C), og angive dette i ATIS
  - Vurdere om de registrerede oplysninger er korrekte
  - Tilføje/rette manglende /forkerte oplysninger
- Efter inddatering af nye data/rettelser, at sikre ved kontrol, at oplysningerne optræder korrekt i "ATIS-skade", og i "AT i Tal" og at ulykken optræder korrekt i "Ulykkesbarometeret" på at.dk.

#### **Skema i ATIS - sag**

I fællessagen for dødsulykker i ATIS for det pågældende år er et skema for hvert center med f oplysninger for de dødsulykker, der vedrører hvert center..

Denne oversigt danner datagrundlag for, at alle dødsulykker i hvert TC, er gennemgået og rettet, og har til hensigt at sikre, at oplysninger, som er behandlet eller rettet ikke forsvinder fx ved, at en ny anmeldelse i EASY om samme ulykke sletter rettelserne uden, at centeret kan finde tilbage til de rettede oplysninger.

De ansvarlige for dødsulykkerne har derved mulighed for at fx:

- se/genfinde, hvad der er registreret for hver dødsulykke
- kunne svare på spørgsmål til aktuelle dødsulykker
- udarbejde særlige opgørelser over dødsulykker

Når en ny dødsulykke optræder i udtrækket fra ATIS-skade, se bilag A, kopieres oplysningerne over i skema for centeret.

Centret indfører sine ændringer i skema i ATIS-sag og kan vælge at markere med farve eller lignende efter behov.

## Eksempel på skema i ATIS-sag

| Dødsulykker TCSYD - 2013 |            |             |        |                               |      |        |          |                                     |            |   |                 |               |         |        |              |
|--------------------------|------------|-------------|--------|-------------------------------|------|--------|----------|-------------------------------------|------------|---|-----------------|---------------|---------|--------|--------------|
| EAST-år                  | Reg. date  | Ulykkesdato | CPR-år | Lønform                       | P.år | CVR-år | Branch e | Branchenav n                        | Ulykkested | Føreløb   | Støbe rgersta b | Bemærk ninger | Sagsnr. | Risiko | Bemærkninger |
|                          | 17-01-2013 | 15-11-2012  |        | lønmodtager                   |      |        |          | Tagdelings virksomhed               |            | Helle lukkede sig ned og fik hovedpine. Senere har hun så fået konstateret en udposning i hovedet   | DK              |               |         |        |              |
|                          | 19-02-2013 | 24-01-2013  |        | ikke relevant                 |      |        |          |                                     |            | Skadelidte var inde i skoven for at fælde træ og er uheldig og får træet i hovedet og er afslået ved døden.   | DK              |               |         |        |              |
|                          | 04-02-2013 | 19-01-2013  |        | Erhvervsmæssig status uoplyst |      |        | 484100   | Vejgødttransport                    |            | Skil køre med vogn i Lundsgaard ca. kl. 13.30. Vejen var glat af sne - bilen skluder ud og kører ind i et stort træ. Bragt til hospital i Kolding. Død på ulykkestedet. |                 |               |         |        |              |
|                          | 25-01-2013 | 23-01-2013  |        | lønmodtager                   |      |        | 842400   | politik                             |            |   | DK              |               |         |        |              |
|                          | 21-02-2013 | 30-01-2013  |        | lønmodtager                   |      |        | 841900   | Banker, sparekasser og andelskasser |            | Skadelidte var på badeværelset bag lukket dør, hvor han skære begge sine pulsårer over. Der var lagt en tæppe hvor der stod Beklager.                                   | DK              |               |         |        |              |
|                          | 14-03-2013 | 09-03-2013  |        | Erhvervsmæssig status uoplyst |      |        |          |                                     |            | To tvogene arbejdede med at fælde et træ. Træet væltede ikke end, så de gik i gang med at skære det fra nabotræer. Pludselig kommer træet frit og                       | DK              |               |         |        |              |

## Kontrolliste for TC's dødsulykker

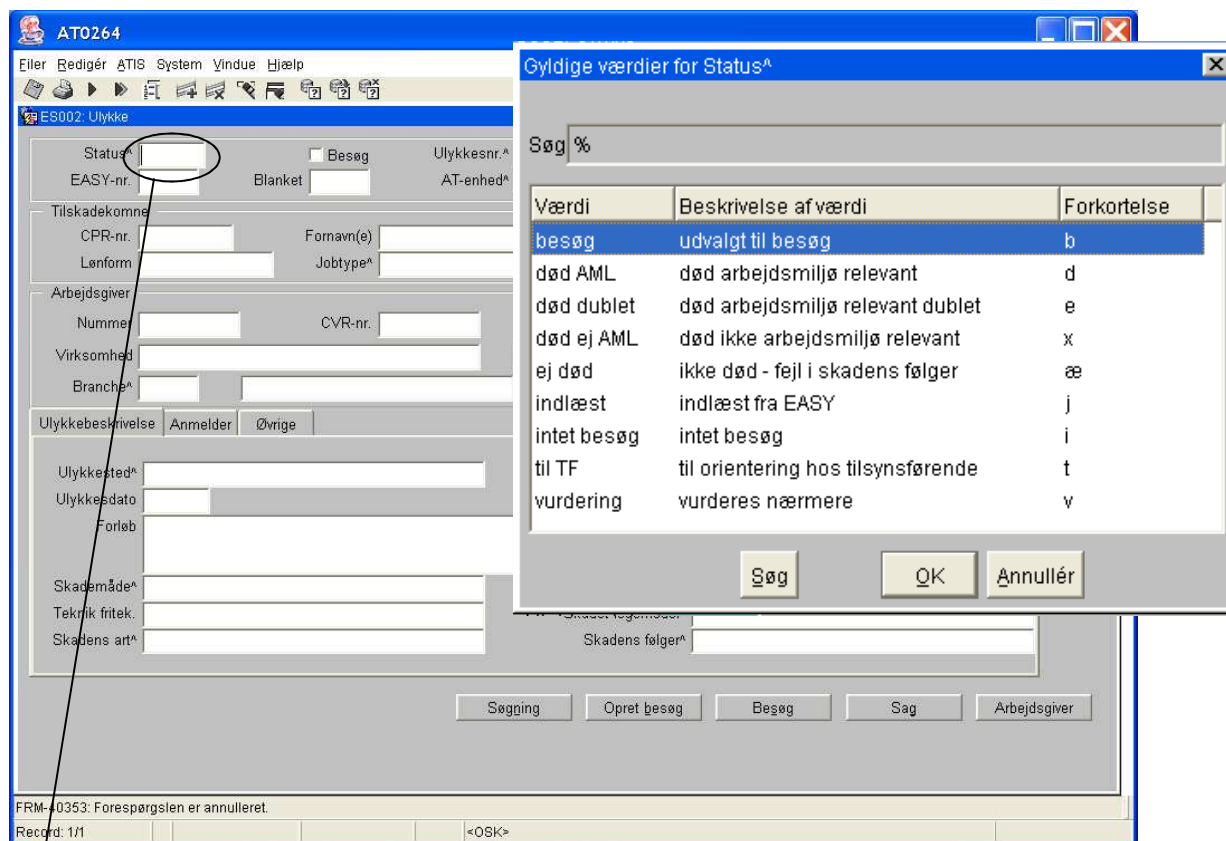
- se bilag B, Udtræk af dødsulykkesdata i ATIS, GI. ATIS

| Status     | EASY nr. | AT-enhed | Stempeldato | Reg. dato | Ulykkesdato | CPR nr. | Stats borgerskab | Lønform                               | P.nr.      | CIVIL.nr. | Branche | Branche | Tekst   | Forløb | Bemærkninger | Sagnet |
|------------|----------|----------|-------------|-----------|-------------|---------|------------------|---------------------------------------|------------|-----------|---------|---------|---|--------|--------------|--------|
| ded AML    |          |          | 7012013     | 7012013   | 29122012    |         |                  | Lønmodtager                           | 1000353295 | 1223001   | 80000   |         | Tværksomhed   |        |              |        |
| ded AML    |          |          | 7012013     | 7012013   | 31122012    |         |                  | Erhvervsmand<br>sig status<br>uoplyst |            |           | X       |         | Uoplyst   |        |              |        |
| ded ej AML |          |          | 8012013     | 8012013   | 23122012    |         |                  | Lønmodtager                           |            |           | 81300   |         | Landkabspløje   |        |              |        |
| indløst    |          |          | 8012013     | 8012013   | 3012013     |         |                  | Erhvervsmand<br>sig status<br>uoplyst |            |           | X       |         | Uoplyst   |        |              |        |
| ded ej AML |          |          | 17012013    | 17012013  | 15112012    |         |                  | Lønmodtager                           |            |           | 439100  |         | Tagdækningssek-somhed   |        |              |        |
| ded AML    |          |          | 17012013    | 17012013  | 3012012     |         |                  | Lønmodtager                           |            |           | 11100   |         | Dyrkning af korn<br>(undtagen ris),<br>bølgfrugter og<br>bølleholdige frø |        |              |        |
| ded ej AML |          |          | 18012013    | 18012013  | 15012013    |         |                  | Lønmodtager                           |            |           | 602000  |         | Se- og kysttransport af<br>gods   |        |              |        |
| ded ej AML |          |          | 23012013    | 23012013  | 22012013    |         |                  | Lønmodtager                           |            |           | 439900  |         | Anden bygge- og<br>anlægssek-somhed, som<br>ikke er specialisering        |        |              |        |
| besøg      |          |          | 26012013    | 26012013  | 22012013    |         |                  | Lønmodtager                           |            |           | 105100  |         | Fremstilling af færdige<br>foderblandinger<br>landbrugsdyr                |        |              |        |
| ded AML    |          |          | 28012013    | 28012013  | 22012013    |         |                  | Erhvervsmand<br>sig status<br>uoplyst | 0          |           | X       |         | Uoplyst   |        |              |        |

### Kontrol af oplysninger

Som det fremgår af excel-arket mangler en del oplysninger fx branche, branchenavn mv. , der skal tjekkes. Vær opmærksom på, hvis der i AT-enhed står DW-ukendt (Uoplyst)– dvs. det er uoplyst,, hvilket Tilsynscenter, der har ansvar for gennemgang og behandling af disse dødsulykker. Se under "Oplysninger, der skal kontrolleres.

Status-feltet i ATIS-Skademodulet skal sættes efter kvalificering af de anmeldte dødsulykker.



Markeringen bruges til at tælle antallet af dødsulykker til barometeret på at.dk (tæller antallet af "død AML"). De øvrige valgmuligheder i feltet er til brug for centeret, som kan markere hvorfor ulykken ikke er AML-relevant. Disse markeringer har ingen yderligere virkning i ATIS/DataWarehouse.

Følgende muligheder er til rådighed:

- død AML (= Omfattet af Arbejdsmiljøloven)
  - død ej AML (= Ej omfattet af Arbejdsmiljøloven)
  - død dublet (= Anmeldelsen er dublet til en anden anmeldelse, som er vurderet til at være omfattet af AML)
  - død ej DUB til at (=Anmeldelsen er dublet til en anden anmeldelse, som **ikke** er vurderet til at være omfattet af AML)
  - ej død (= Der er **ikke** tale om en anmeldt dødsulykke, men en registreringsfejl)
- Herudover er der de øvrige muligheder til alle andre typer ulykker: indlæst, besøg, intet besøg, til TF og vurdering.



## Oplysninger, der skal kontrolleres

### Ej død

Læs anmeldelsen grundigt. Især hændelsesforløbet kan give et fingerpeg om, om skadelidte kan dø på grund af den hændelse, der er beskrevet, eller der er tale om en registreringsfejl. Fx

"Løftede en kasse stabler" eller "Syre i højre øje" eller "Faldt over trin".

Tjek i Cpr.-registret om skadelidte overhovedet er død som følge af ulykken eller "lyslevende", eller se eventuelt EASY-berigtigelse/kommentarer.

Ret eventuelt skadens følger fra "Død" til: "**Uoplyst**".

Der skal ikke foretages opfølgende kontakt til arbejdsgiveren med henblik på præcis angivelse af "Skadens følger".

ATIS-Statusfelt ændres til: ej død

### Dubletter

Der tjekkes for, om anmeldelse af dødsulykke er anmeldt flere gange. Dette kan fx tjekkes ud fra ulykkesdato, cpr.nr., navn på skadelidte, hændelsesforløb mv.

Hvilken af anmeldelserne skal vælges? Det er arbejdsgiveren, der har anmeldepligt (og ejer/bruger af teknisk hjælpemiddel) til at anmelde arbejdsulykker. Det er arbejdsgiverens anmeldelse, der **skal** vælges. Alle andre anmeldelser er dubletter. Dette markeres med henvisning til det EASY-nr., som anmeldelsen er dublet til i skema i bemærkningsfeltet i ATIS-sag..

ATIS-Statusfelt ændres til: Død dublet eller

ATIS-Statusfelt ændres til: Død ej DUB.

### Naturlig død

Hvis det af hændelsesforløbet og/eller oplysninger i politirapport fx Obduktions-erklæring eller lignende oplyses, at skadelidte er død af naturlige årsager, angives dette i skema i ATIS-sag i bemærkningsfeltet.

ATIS-Statusfelt ændres til: Død ej AML.

## **Uden for arbejdsmiljølovens område**

Hvis det af hændelsesforløbets oplysninger fremgår, at dødsulykken er sket fx i udlandet, inden for Søfart og Fiskeri, Offshore på olieplatforme mv., angives dette i skema i ATIS-sag i bemærkningsfeltet.

ATIS-Statusfelt ændres til: Død ej AML.

## **Sygdomme**

Det kan forekomme, at der anmeldes dødsfald som følge af en arbejdsbetinget sygdom. Disse anmeldelser skal ikke fremgå som anmeldte dødsulykker. Dette angives i skema i ATIS-sag i bemærkningsfeltet.

ATIS-Statusfelt ændres til: død ej AML.

## **AT-enhed - Ulykkessted-Kommune**

Det tjekkes, om ulykkesstedets kommune (kommune, hvor ulykken er sket) er forskellig fra virksomhedens kommune (kommune, hvor virksomheden er beliggende). Fx ved trafikulykker, byggepladsulykker mv.

Er ulykkesstedets kommune forskellig fra virksomhedens kommune, **skal** AT-enhed ændres til ulykkesstedets kommune, idet ulykken undersøges af det TC, hvor ulykken er sket.

Eksempel:

Virksomheden er beliggende i Herning kommune, AT-enhed = 22501(TC Nord). Ulykken er sket på en byggeplads i Ringsted kommune, At-enhed = 22201 (TC Øst).

For at korrekt AT-enhed kan registreres, skal kommunekode for, hvor ulykken er sket, rettes til: Ringsted kommune = 329.

Ulykken noteres i skema i ATIS-sag for det korrekte center.

Rettelse sendes til 3. kontor – Se ”Rettelser til 3. kontor”.

## **Registreringsdato/Stempeldato(Papiranmeldelsesdato)**

Det tjekkes, at dato ikke er yngre end ulykkesdato.

## **Ulykkesdato**

Korrekt ulykkesdato angives. Ulykkesdato må ikke være ældre end registreringsdato/stempeldato/papiranmeldelsesdato. Kan tjekkes fx i politirapport.

Rettelse sendes til 3. kontor – Se ”Rettelser til 3. kontor”.

## **Cpr.nr.**

Ufuldstændigt cpr.nr., fx udlændinge, skal som minimum angives med dato, måned og fødselsår, samt angivelse af køn. Oplysninger herom findes som regel i politirapporten. Dette skal gøres af hensyn til beregning af alder og oplysninger om køn på skadelidte:

Eksempel:

150355Mand

020649Kvinde

Oplysning om dato, måned og fødselsår samt køn angives i skema i ATIS-sag.

Rettelse sendes til 3. kontor – Se ”Rettelser til 3. kontor”.

## **Statsborgerskab**

Statsborgerskab for skadelidte fremsøges via cpr-registret. Hvis skadelidte er dansk angives dette også fx DK. Udenlandske borgere **uden** cpr.nr. kan eventuelt udledes af politirapporter , hvor statsborgerskab som hovedregel er angivet.

Det er væsentligt, at vurdere og notere skadelidtes statsborgerskab i skema i ATIS-sag, da der meget ofte er interesse i, hvor mange udlændinge, der omkommer ved en dødsulykke i DK.

## **Lønform**

Er lønform oplyst? Se fx i politirapport eller andet og udled en lønform. Kan lønform ikke udledes af tilgængeligt materiale, angiv da ”00 Erhvervmæssig status uoplyst” og angives i skema i ATIS-sag.

Rettelse sendes til 3. kontor – Se ”Rettelser til 3. kontor”.

## **Cvr.nr.**

Cvr.nr. skal angives. Hvis uoplyst, angiv: Uoplyst.

Angives i skema i ATIS-sag.

Rettelse sendes til 3. kontor – Se ”Rettelser til 3. kontor”.

**P.nr.**

P.nr. for virksomhed skal angives. Hvis uoplyst, angiv: Uoplyst  
Angives i skema i ATIS-sag.

Rettelse sendes til 3. kontor – Se ”Rettelser til 3. kontor”.

**Branchekode**

Branchekoden følger ansættelsesvirksomhedens P-nummer.

Er branchekode for virksomhed oplyst? Fremgår branche ikke af tilgængeligt materiale, angiv: 37  
Uoplyst og andet..

Angives i skema i ATIS-sag.

Rettelse sendes til 3. kontor – Se ”Rettelser til 3. kontor”.

**Ulykkessted**

Det er væsentligt at vurdere og eventuelt rette ulykkesstedet, da der ofte er interesse for fx hvor mange der er døde på byggepladser eller i forbindelse med trafikulykker. Der angives kode og tekst fra ulykkesstedklassifikationen Ulykkessted:

0 Uoplyst ulykkessted (Vælges når ulykken er sket på ansættelsesvirksomheden)

1 Byggeplads i DK

2 Luftfart

3 Søfart

4 Off-shore

5 Transport på veje, som led i arbejde – trafikulykke – i DK

6 Privat hjem i DK

9 Andet arbejde, der ikke er sket på virksomhedens adresse

Angives i skema i ATIS-sag.

Rettelse sendes til 3. kontor – Se ”Rettelser til 3. kontor”.

## Bemærkningsfelt i skema i ATIS-sag.

I bemærkningsfeltet anføres ATIS-sagsnr., fx besøgssag, sagsnr. for grove overtrædelser.

### Hvorfor holde styr på rettelser?

1. Ministerforespørgsler, arbejdsmarkedets parter, presse, Arbejdstilsynet og andre har med jævne mellemrum en stor interesse i det eksakte antal anmeldte dødsulykker på et hvert givent tidspunkt.
2. Interessen kan dreje sig om fx, hvor mange dødsulykker, der er sket på byggepladser og i hvilke brancher, eller hvor mange arbejdstagere med andet statsborgerskab end dansk, der er omkommet i arbejdsmiljøet mv.
3. Kvalificering af anmeldte dødsulykker (rettelser) skal gennemføres i ATIS – se nedenfor under ”Rettelsesblad til 3. kontor” for at sikre korrekte statistikker og til BM-net ”AT i Tal” (DW-lister) og at.dk.

Endvidere indgår rettelserne i årets SAS-datasæt, der danner grundlag for Årsopgørelse over anmeldte arbejdsulykker samt Interaktive tabeller på At.dk.

Rettelserne i skema i ATIS-sag bruges tillige til at kontrollere, at rettelserne er ”slået igennem”.

### Rettelser til 3. kontor

Rettelser til 3. kontor

Mailen skal have emnet: **Dødsulykke – rettelse: TCx den yy.zz. 20XX**

Rettelserne fremsendes, når der er behov for det, men det skal tilstræbes at samle alle rettelserne for én eller evt. flere ulykker i en fremsendelse.

Rettelsen kan fx sendes som en kopi af ulykkens linje i skema i ATIS-sag med klar markering af hvilke data, der ønskes rettet.

Rettelser bliver foretaget i ATIS-Skade, der danner grundlag for alle oplysninger om anmeldte dødsulykker.. – Se under ”Hvorfor holde styr på rettelser”

## Kontrollér at data er korrekte

Microsoft Excel - DW-liste\_Dødsulykker\_2013\_side 19

H11 00 Erhvervsmaessig status uoplyst

1 Liste over dødsulykker 2013

2 Rapport kørt: 03-04-2013 10:40:17

4 Bemærk

5 Listen indeholder dødsulykker, der har status "død AML" i ATIS Skade.

8 Data

| Lebenr. EASY | TC        | Dato stempel | Dato registrering | Dato ulykke | Køn     | Alder | Ansættelsesform                   | CVR nr. | P.nr. | Branchegruppe                    | Branche   | Ulykkessted | Antal ulykker |
|--------------|-----------|--------------|-------------------|-------------|---------|-------|-----------------------------------|---------|-------|----------------------------------|---|-------------|---------------|
|              |           | 20130107     | 20130107          | 20121209    | M       |       | 10 Lønmodtager                    |         |       | 15 Film, presse og bøger         | 602000-Tv-virksomhed  |             | 1             |
|              | DW Ukenot | 20130107     | 20130107          | 20121208    | M       |       | 00 Erhvervsmaessig status uoplyst |         |       | 37 Uoplyst og andet              | 999999-Uoplyst  |             | 1             |
|              |           | 20130117     | 20130117          | 20120109    | M       |       | 10 Lønmodtager                    |         |       | 18 Landbrug, skovbrug og fiskeri | 011100-Dyrkning af korn (undtagen ris), bælgfrugter og oleholdige frø |             | 1             |
|              |           | 20130124     | 20130124          | 20130122    | M       |       | 00 Erhvervsmaessig status uoplyst |         |       | 37 Uoplyst og andet              | 999999-Uoplyst  |             | 1             |
|              |           | 20130125     | 20130125          | 20130123    | M       |       | 10 Lønmodtager                    |         |       | 21 Politi, beredskab og fængsler | 842400-Politi   |             | 1             |
|              |           | 0            | 20130211          | 20130122    | M       |       | 10 Lønmodtager                    |         |       | 17 Kontor                        | 773200-Udlejning og leasing af entreprenørmateriel                    |             | 1             |
|              |           | 20130219     | 20130219          | 20130124    | M       |       | 00 Erhvervsmaessig status uoplyst |         |       | 37 Uoplyst og andet              | 999999-Uoplyst  |             | 1             |
|              |           | 20130220     | 20130220          | 20130219    | M       |       | 00 Erhvervsmaessig status uoplyst |         |       | 37 Uoplyst og andet              | 999999-Uoplyst  |             | 1             |
|              |           | 20130221     | 20130221          | 20130219    | Uoplyst |       | 10 Lønmodtager                    |         |       | 11 Plast, glas og beton          | 236300-Fremstilling af færdigblandet beton                            |             | 1             |
|              |           | 20130306     | 20130306          | 20130222    | M       |       | 10 Lønmodtager                    |         |       | 01 Anlægsarbejde                 | 431200-Forberedende byggepladsarbejder                                |             | 1             |
|              |           | 20130326     | 20130326          | 20130326    | M       |       | 10 Lønmodtager                    |         |       | 10 Metal og maskiner             | 281300-Fremstilling af andre pumper og kompressorer                   |             | 1             |
|              |           | 20130326     | 20130326          | 20130317    | K       |       | 20 Selvstændig erhvervsdrivende   |         |       | 26 Kultur og sport               | 901900-Andre sportsaktiviteter  |             | 1             |
| 21           |           |              |                   |             |         |       |                                   |         |       |                                  |   |             |               |
| 22           | Summary   |              |                   |             |         |       |                                   |         |       |                                  |   |             | 12            |

Page 1-1 /

Klar NLM

Kontrollér, at data er korrekte i DW-liste over anmeldte dødsulykker:

(AT i tal → Skadedata → Dødsulykker → Liste over dødsulykker 20Xxx).

- Alle kolonner/rækker kontrolleres for korrekte data, som hvert TC har ansvar for.
- Kontrollér at alle dødsulykker som TC har markeret AML-relevante er med på listen (kan kontrolleres dagen efter indtastning i ATIS).

Kontrollér at rettelser sendt til 3. kontor er "slået igennem", dvs. fremstår med korrekte oplysninger på listen, fx TC-navn, alder, branchegruppe, branche og ulykkessted.

Kontrollér at antal dødsulykker er i overensstemmelse med DV-liste med antallet af dødsulykker på at.dk.

Rettelse af antal dødsulykker på at.dk sker ved at sende en mail herom til 3. kontor. Mailen skal have emnet: **Ulykkesbarometeret på at.dk – rettelse.**

## BILAG C

### Arbejdsulykker - Administrativ praksis

#### Indledning

Hvis ulykken sker som led i arbejdet for en arbejdsgiver skal anmeldelse foretages af arbejdsgiveren, jf. § 1, stk.1, i bekendtgørelsen om anmeldelse af arbejdsulykker m.v. til Arbejdstilsynet.

Med baggrund i loven, bekendtgørelser herunder bemærkninger til loven og forarbejderne samt administrativ- og retspraksis gælder disse retningslinjer for, hvornår der er tale *om arbejde for en arbejdsgiver*:

Ved den konkrete afgørelse af, om der foreligger et arbejdsgiverforhold lægges der blandt andet vægt på

- om arbejdstageren har pligt til at stille sin personlige arbejdskraft til rådighed.
- om arbejdstageren er undergivet den foresattes instruktionsbeføjelse og kontrol i forbindelse med udførelsen af arbejdet.
- om den foresatte stiller arbejdsrum, maskine, redskaber, materiale eller andre nødvendige hjælpemidler til rådighed for arbejdets udførelse.
- om den foresatte bærer risikoen for arbejdsresultatet.

Det kan i særlige tvivlstilfælde tillægges en vis vægt, om arbejdstageren får vederlag for det udførte arbejde, men kun undtagelsesvis vil det have en væsentlig betydning i forhold til de øvrige kriterier.

Det tillægges ikke en væsentlig betydning, om det retlige grundlag for arbejdsforholdet skal søges i et traditionelt ansættelsesforhold eller hviler på et andet grundlag.

Det fremgår direkte af § 1, stk. 2 i bekendtgørelsen om anmeldelse af arbejdsulykker mv., at hvor arbejdet ikke udføres for en arbejdsgiver, skal ejeren (brugeren) af tekniske hjælpemidler mv. tilsvarende anmelde arbejdsulykker og forgiftninger, der er sket ved brugen af disse.

Anmeldepligten efter § 1, stk. 2, indtræder, hvis arbejdsulykken/forgiftningen, sker ved "brugen" af det tekniske hjælpemiddel, forstået sådan, at brugen af det tekniske hjælpemiddel var den – eller én af flere – nødvendige betingelser for arbejdsulykken.

Bestemmelsen må anses for at være møntet på selvstændige (virksomheder uden ansatte), men til gengæld omfatter anmeldepligten alene arbejdsulykker og forgiftninger, der sker i direkte forbindelse med den selvstændiges brug af et eller flere tekniske hjælpemidler. Det må endvidere lægges til grund, at anmeldepligten efter bestemmelsen også går på arbejde, som udføres af private.

## **Eksempler – administrativ praksis**

### **Arbejde i beskyttede værksteder mv.**

- Arbejdsulykker overgået personer, som arbejder i beskyttede værksteder, sygehuskøkkener eller vaskerier er omfattet af anmeldepligten.

### **Arbejdsprøvning**

- Se under ” Jobtræning og lignende beskæftigelsesordninger”.

### **Boreplatforme og produktionsplatforme mv.**

- Arbejdsulykker sket på havanlæg er ikke omfattet af anmeldepligten.

### **Brille- /tandskader**

- Brille- og tandskader uden ulykkesmoment og uden arbejdsudygtighed (uden fravær) er ikke anmeldepligtige. Det gælder generelt, at der skal være tale om en personskade, som medfører arbejdsudygtighed.

### **Civilforsvar**

- Elever i praktik Arbejdsulykker, der er sket under udførelse af civilforsvar (også under værnepligtsuddannelse), er omfattet af anmeldepligten. Anmeldepligten gælder uanset arten heraf.

### **Elever i praktik**

- Arbejdsulykker sket i forbindelse med elevers praktik er omfattet af anmeldepligten, hvis der udføres arbejde, som kan sidestilles med arbejde for en arbejdsgiver.
- Elever, der får anvist praktikplads på skolen på grund af manglende praktikplads i en virksomhed (skolepraktik), udfører arbejde, der er sammenligneligt med arbejde for en arbejdsgiver og eleverne vil derfor være fuldt omfattet af arbejdsmiljølovgivningen under praktikperioden på skolen.

### **Forlystelsesmaskiner/legeredskaber**

- Arbejdsulykker sket i forbindelse med arbejde med forlystelsesmaskiner/legeredskaber er omfattet af anmeldepligten.

### **Frokostpause**

- Arbejdsulykker overgået medarbejdere i frokostpausen er omfattet af anmeldepligten, hvis de befinder sig på arbejdsgiverens område. Hvis de bevæger sig uden for området, er de ikke omfattet, med mindre det sker som led i arbejdet.

### **Færdselsulykker**

- Færdselsulykker på gader og veje, hvor ulykken rammer en person under arbejde er omfattet fx en chauffør, repræsentant, en servicemand eller en færdselsbetjent, skal anmeldes.

### **Hejsmidler**

- Hejsmidler, der tilhører skibe og fiskefartøjer er ikke omfattet af anmeldepligten.
- Hejsmidler, der står på landjorden er omfattet af anmeldepligten.



## Hjemmeværn

- Arbejdsulykker sket inden for Hjemmeværn er ikke omfattet af anmeldepligten.

## Håndværkere

- Arbejdsulykker, der overgår håndværkere, som er sat til at udføre et bestillingsarbejde er omfattet af anmeldepligten. Håndværkeren er underlagt håndværkerfirmaets arbejdsgiveransvar. Det er derfor håndværkerfirmaet, der skal anmelde en arbejdsulykke.

## Indsatte i fængsler

- Arbejdsulykker sket ved arbejde i fx møbelværksteder, trykkerier, bogbinderier, gartnerier mv. i fængslet er omfattet af anmeldepligten. De indsattes øvrige aktiviteter som fx sport og boldspil er ikke omfattet af anmeldepligten.

## Jobtræning og lignende beskæftigelsesordninger

- Arbejdsulykker sket ved arbejde i forbindelse med beskæftigelsesordninger (jobtræning og lignende) er omfattet af anmeldepligten. Om det er arbejdsstedet eller f.eks. kommunen, som har anmeldepligten, afgøres konkret i forhold til, hvem personen er undergivet instruktionsbeføjelse og kontrol.

## Konsulenter

- Arbejdsulykker overgået konsulenter, som er sat til at udføre et bestillingsarbejde er omfattet af anmeldepligten. Konsulenten er underlagt konsulentfirmaets arbejdsgiveransvar. Det er derfor firmaet, som skal anmelde en ulykke.

## Kursus

- Arbejdsulykker overgået en medarbejder på et kursus er omfattet af anmeldepligten, hvis kurset er en naturlig del i medarbejderens arbejdsopgaver. Dette afhænger dog bl.a. af, om medarbejderen får løn fra arbejdsgiveren under kurset.

## Lastnings- og losningsarbejde

- Arbejdsulykker sket ved lastnings- og losningsarbejde er omfattet af anmeldepligten.

## Luftfart

- Arbejdsulykker sket inden for luftfart er ikke omfattet af anmeldepligten. Dvs. at arbejdsulykker sket for det flyvende personale, fx piloter og kabinepersonale ikke er omfattet.
- Arbejdsulykker i hangarer, værksteder og kontorer mv. samt øvrige arbejder på landjorden er omfattet af anmeldepligten.

## Militær

- Arbejdsulykker sket under udførelse af egentlig militærtjeneste er ikke omfattet af anmeldepligten. Dvs. arbejdsulykker der sker i forbindelse med de tjenester og aktiviteter, der har til formål at opøve forsvarets enheder mv. i løsning af freds- og krigsmæssige opgaver, herunder feltøvelser, fysisk uddannelse og træning (idræt).

## Militærets civile arbejde

- Arbejdsulykker sket under udførelse af civilt arbejde inden for militæret er omfattet af anmeldepligten. Dvs. arbejde, der fx er sket i kontorlokaler, depoter, lagre og værksteder.

### **Professionelle sportsfolk**

- Arbejdsulykker overgået professionelle sportsfolk er omfattet af anmeldepligten.

### **Samfundstjeneste**

- Arbejdsulykker sket i forbindelse med samfundstjeneste er omfattet af anmeldepligten.

### **Skoleelever**

- Udfører som udgangspunkt ikke arbejde for en arbejdsgiver og ulykker skal derfor ikke anmeldes. Hvis de udfører arbejde for en arbejdsgiver og ulykken eller forgiftningen sker ved brug af et teknisk hjælpemiddel, er der dog anmeldepligt.

### **Skolepraktik**

- Arbejdsulykker, der overgår elever, lærlinge m.fl., der ikke har kunnet finde en praktikplads hos en mester, og derfor får anvist en praktikplads på erhvervsskolen, er omfattet af anmeldepligten.

### **Søfart og fiskeri**

- Arbejdsulykker sket ved søfart og fiskeri er ikke omfattet af anmeldepligten. Arbejdsulykker i forbindelse med lastning og losning samt værftsarbejde ombord på skibe er omfattet af anmeldepligten, se under "Lastning og lodsning" og "Værftsarbejde".

### **Tekniske hjælpemidler**

- Se "Indledning".

### **Transport – til/fra arbejde**

- Ulykker sket ved transport til og fra arbejde er ikke omfattet af anmeldepligten. Hvis arbejdsulykken derimod sker ved transport som led i arbejdet er ulykken omfattet af anmeldepligten. Fx eksempel Arbejdstilsynets tilsynsførende, som kører direkte fra hjemmet til virksomhederne.

### **Udland**

- Arbejdsulykker overgået danskere i udlandet (herunder Færøerne og Grønland) er ikke omfattet af anmeldepligten.

### **Udlændinge**

- Udlændige der 1) arbejder for danske firmaer i Danmark 2) arbejder for udenlandske firmaer, hvis firma har egen arbejdsplads, fx montagearbejde i Danmark 3) kører som chauffører i Danmark er omfattet af anmeldepligten.

### **Vikarer**

- Arbejdsulykker overgået vikarer er omfattet af anmeldepligten. Anmeldelse skal som udgangspunkt foretages af den virksomhed, hvor arbejdet udføres.

### **Voldsulykker**

- Arbejdsulykker, hvor en person under arbejdet bliver udsat for vold fra mennesker fx overfald fra klienter, bankrøverier mv.

## **Værftsarbejde**

- Arbejdsulykker sket ved værftsarbejde er omfattet af anmeldepligten. Dvs. alt arbejde, der normalt udføres på skibsværfter fx nybygninger, reparationsarbejder uanset om arbejdet udføres på et værft, eller når skibet ligger til kaj.